

Adroddiad Blynyddol Ymchwil Iechyd a Gofal Cymru 2017-18



Ymchwil Iechyd
a Gofal Cymru
Health and Care
Research Wales



Llywodraeth Cymru
Welsh Government

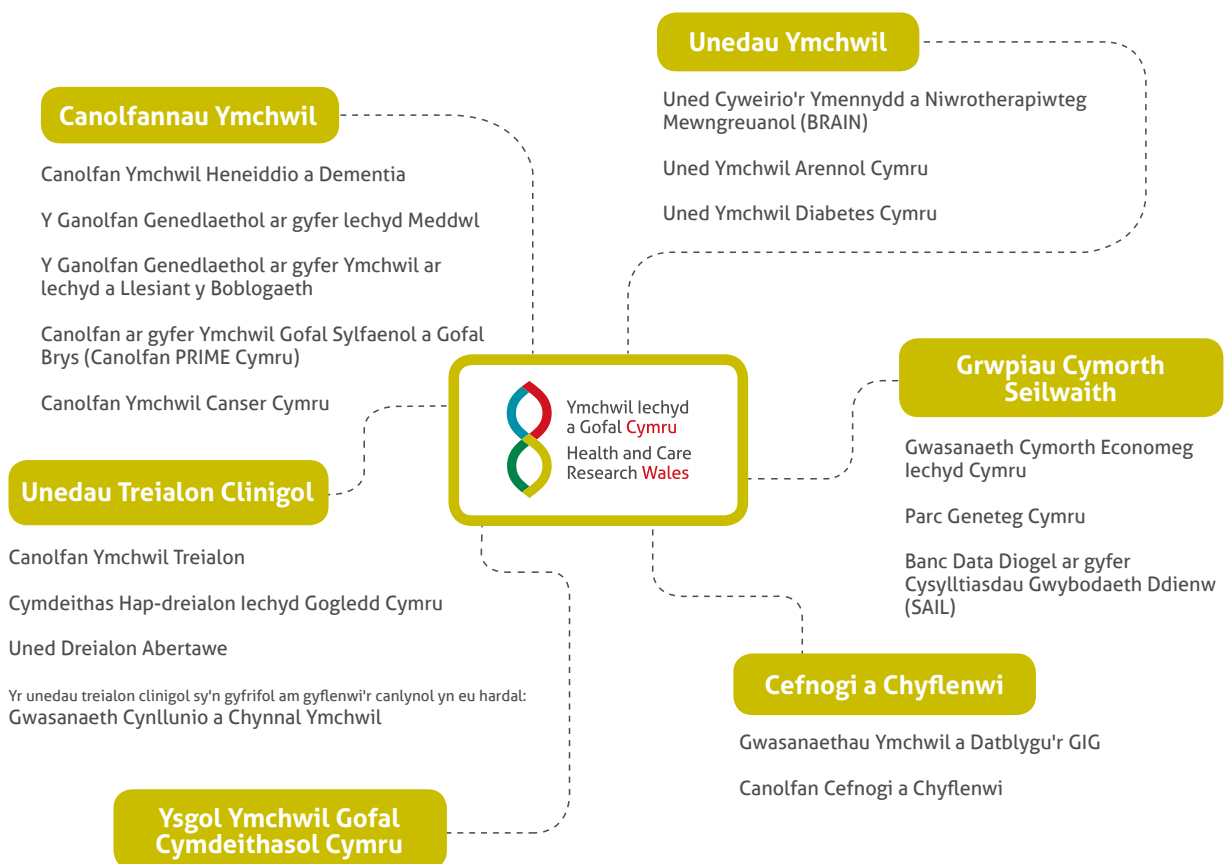
This document is also available in English





- 5 Rhagair
- 6 Cyflwyniad
- 8 Yn cynnwys y cyhoedd
- 10 Yn ysgogi ymchwil o ansawdd uchel
- 19 Yn cefnogi ac yn cyflenwi ymchwil
- 24 Yn symud ymchwil gofal cymdeithasol ymlaen
- 26 Yn cefnogi pobl eithriadol a'u syniadau
- 34 Yn cydweithio

Map Seilwaith Ymchwil



Rhagair

“

**Mae Cymru'n
wlad sy'n edrych
i'r dyfodol ar bob
ffrynt.**



Dr Frank Atherton
Prif Swyddog
Meddygol Cymru

Pleser o'r mwyaf yw cymeradwyo cyhoeddiad Adroddiad Blynyddol Ymchwil Iechyd a Gofal Cymru ar gyfer 2017-18. Roedd hi'n flwyddyn arbennig wrth i ni ddathlu pen-blwydd lansio Ymchwil Iechyd a Gofal Cymru'n dair oed, ac mae hi wedi bod yn hynod gyffrous gweld ei ddyheadau'n cael eu gwireddu. Y cyfan sydd angen ei wneud yw edrych ar Ddeddf Llesiant Cenedlaethau'r Dyfodol neu Ffyniant i Bawb, sef strategaeth genedlaethol Llywodraeth Cymru, i weld y weledigaeth a'r gwerthoedd sydd gennym ni fel gwlad.

Mae'r ffaith bod ymchwil yn rhan mor amlwg o Ffyniant i Bawb ac o gynllun Cymru Iachach – sef y cynllun cenedlaethol newydd ar gyfer iechyd a gofal cymdeithasol – yn dystiolaeth o ba mor hanfodol yw ymchwil i'n dyfodol, ac o gydnabyddiaeth Llywodraeth Cymru o ymdrechion ein cymuned ymchwil.

Does dim amheuaeth bod lansio Ymchwil Iechyd a Gofal Cymru yn 2015 wedi bod yn ganolog i gynyddu proffil ymchwil iechyd a gofal cymdeithasol yng Nghymru. Dydy rhoi tystiolaeth ymchwil wrth galon gwaith penderfynu ynglŷn ag iechyd a gofal erioed wedi bod mor bwysig, ac mae'n bleser gen i weld y gymuned ymchwil iechyd a gofal yn ateb yr her trwy gynhyrchu ymchwil sydd o bwys – ymchwil sy'n darparu sail ar gyfer gwaith penderfynu ac yn ei wella, sy'n gwella iechyd a llesiant y boblogaeth, ac sy'n helpu i sicrhau bod ein gwasanaethau iechyd a gofal yn addas yn y dyfodol, i genedlaethau heddiw ac yfory.

Cyflwyniad

Y ni ydy sefydliad cenedlaethol Cymru ar gyfer ymchwil iechyd a gofal cymdeithasol sy'n cael ei ariannu gan Lywodraeth Cymru. Mae ein hadroddiad blynyddol ar gyfer 2017-18 yn dangos y camau mawr rydyn ni wedi'u cymryd tuag at ein gweledigaeth o Gymru fel gwlad a gydnabyddir yn rhyngwladol am ei hymchwil iechyd a gofal cymdeithasol ragorol ers ein lansio yn 2015.

Er budd pobl Cymru, gyda phobl Cymru

Mae cynnwys pobl Cymru'n uniongyrchol ym mhopath rydyn ni ei wneud ac yn ei ariannu'n sicrhau bod yr ymchwil rydyn ni'n ei chefnogi er budd iechyd, llesiant a ffyniant pobl yng Nghymru a thu hwnt. Gwnaethon ni atgyfnerthu yn 2017-18, gan gyfrannu at ddatblygu'r Safonau newydd ar gyfer Cynnwys y Cyhoedd sydd ar waith ledled y DU. Fe fydd ein Bwrdd Cyflawni Cynnwys y Cyhoedd yn chwarae rhan fawr wrth i ni roi'r Safonau ar waith i wella ac ehangu gwaith cynnwys y cyhoedd ymhellach ar draws rhaglenni a mentrau Ymchwil Iechyd a Gofal Cymru.

Mae gan Doeth Am Iechyd Cymru, ein menter flaenllaw i ddeall anghenion iechyd a llesiant yng Nghymru'n well, rôl gynyddol mewn cael mwy o'r cyhoedd i ymgysylltu a chwarae rhan yn ein holl ymchwil. Mae hynny'n cyfannu ein llwyddiant wrth gynyddu proffil ymchwil, gyda thwf mawr yn ein gweithgareddau ar y cyfryngau cymdeithasol a nifer y bobl sy'n ein dilyn, ymwelwyr â'n gwefan a sylw i'n hymchwilywyr, ein hymchwil a'n seilwaith yn y cyfryngau. Mae ein henw da yn y byd Ymchwil a Datblygu (Y&D) hefyd wedi cynyddu, gyda Chymru'n croesawu cynhadledd ymchwil iechyd y DU, Fforwm Y&D y GIG, a chyfarfod

rhyngwladol o arianwyr iechyd, sef Fforwm Sicrhau Gwerth mewn Ymchwil, yn 2018.

Yn buddsoddi mewn pobl ac adnoddau

Mae'r seilwaith datblygu ymchwil yn graidd i'n gwaith. Mae adroddiad eleni'n dangos amrywiaeth y grwpiau ymchwil rydyn ni'n eu cefnogi, gyda llawer o sylw i effaith ein gwaith yn ein hadran Golwg ar... Mae hyn yn cynnwys gwaith gan Ganolfan Ymchwil Canser Cymru, Banc Data Diogel ar gyfer Cysylltiadau Gwybodaeth Ddienw, Cymdeithas Hap-dreialon Iechyd Gogledd Cymru ac Uned Ymchwil Diabetes Cymru, ond mae'n braf gwybod y gallen ni fod wedi dewis unrhyw un o'n grwpiau seilwaith i ddangos gwerth ein buddsoddi parhaus.

Ar rheng flaen ymchwil, mae'r Gwasanaeth Cefnogi a Chyflenwi'n hanfodol i gyflawni ymchwil o ansawdd uchel sy'n diwallu anghenion pobl, ar draws yr amrywiaeth o amgylcheddau gofal. Yn 2017-18, fe welson ni fwy o astudiaethau ar agor nag erioed o'r blaen, gyda mentrau i gyflymu gwaith cymeradwyo a sefydlu astudiaethau ymchwil. Ar lefel ymarferol ac ar lefel strategol, rydyn ni'n parhau i gydweithio ac alinio â phartneriaid yn Llywodraeth Cymru, ledled y DU a thu hwnt, gyda ffoecs allweddol ar gyfer y dyfodol yn cynnwys alinio ymchwil yn well ag arloesi a gwella. Mae hyn oll yn helpu i adeiladu Cymru sy'n lleoliad dibynadwy i fynd iddo ar gyfer rhaglenni ymchwil byd-eang, ymchwilywyr rhyngwladol ac ymchwil fasnachol.

Eleni, rydyn ni hefyd wedi gweld newid go iawn ym maes ymchwil gofal cymdeithasol gyda lansio

Strategaeth Ymchwil a Datblygu Gofal Cymdeithasol i Gymru 2018-23. Mae'n wych gweld Ysgol Ymchwil Gofal Cymdeithasol Cymru'n cydweithio'n effeithiol ag ymchwilywyr, darparwyr gofal cymdeithasol a Gofal Cymdeithasol Cymru. Mae eu cyd-ymdrechion yn meithrin y gallu i wneud ymchwil gofal cymdeithasol sydd ei angen ar Gymru i hyrwyddo darpariaeth gofal seiliedig ar dystiolaeth ar gyfer y dyfodol.

Yn ariannu ymchwil bwysig o ansawdd

Mae effaith a defnyddioldeb posibl deilliannau'r hyn y gwnaethon ni ei ariannu yn 2017-18 i'w gweld yn glir o deitlau'r prosiectau eu hunain, ac rydyn ni'n adrodd ar y dyfarniadau a wnaed o'n cynlluniau grantiau cystadleuol. Wrth wneud hyn, fe hoffen ni gydnabod ymdrechion ein Paneli Blaenoriaethu Cymru Gyfan a'n Byrddau Ariannu Ymchwil. Maen nhw'n sicrhau bod y gwaith rydyn ni'n ei ariannu'n diwallu anghenion y cyhoedd, arfer a pholisi ac, ar yr un pryd, yn meithrin gallu ac yn cynnal ansawdd.

2017-18 oedd hefyd y flwyddyn y gwnaethon ni ffarwelio â'n Cyfarwyddwr, yr Athro Jonathan Bisson. Fe gyfrannodd Jon yn fawr at greu a lansio Ymchwil Iechyd a Gofal Cymru, gan adeiladu'n gryf ar y sylfeini roedd Cyfarwyddwyr blaenorol, ynghyd â sefydliadau a oedd yn rhagflaenwyr i ni, sef Swyddfa Cymru ar gyfer Ymchwil a Datblygu (WORD) a'r Sefydliad Cenedlaethol ar gyfer Ymchwil Gofal Cymdeithasol ac Iechyd (NISCHR), wedi'u gosod.

Fe fydd ein Cyfarwyddwr nesaf, y bwriedir ei benodi yn 2018-19, yn gallu tynnu ar arolwg ysgafn eleni o'n gweithrediadau a'n gweithgareddau wrth siapio ein cyfeiriad strategol a'n buddsoddiadau yn y dyfodol. Yn y cyfamser, rydyn ni'n bwrw ymlaen â galwadau ariannu newydd ar gyfer ein Cynllun Ariannu Ymchwil, Cymrodoriaethau Gofal Cymdeithasol, Ymchwil er Budd Cleifion a'r Cyhoedd a Dyfarniadau Amser Ymchwil Glinigol. Fe fydd yna alwadau newydd hefyd am uwch arweinwyr ymchwil ac arweinwyr arbenigeddau, ac fe fydd rhaglenni allweddol y Sefydliad Cenedlaethol ar gyfer Ymchwil Iechyd (NIHR) dal ar gael i'n hymchwilyr.

Fe fyddwn ni hefyd yn cadw at ein hymrwymiad i alwad agored ar gyfer dyfarniadau seilwaith newydd yn gynnar yn 2019, ac yn parhau i weithio i sefydlu gwasanaethau ymchwil di-dor 'Cymru'n Un' ar gyfer noddwyr, ymchwilyr a'r cyhoedd. Fe allwch chi ddisgwyl gweld ymarferion

blaenoriaethau ymchwil newydd a gweithgarwch lledaenu wrth i ni weithio i godi'r proffil mwy fyth a chael pobl i fanteisio ar y gwaith rydyn ni'n ei ariannu. Fe fydd hi'n flwyddyn brysur i bawb!

Mae buddion ymchwil iechyd a gofal yn ddwfn ac ni ellir bychanu ei phwysigrwydd, boed hynny'n atal iechyd gwael, yn gwella llesiant, yn lleihau anghydraddoldebau, yn datblygu triniaethau gwell neu'n siapio gwasanaethau. Rydyn ni'n dra ymwybodol o'r heriau a'r cyfleoedd a ddaw yn sgil Brexit wrth i ni weithio i sicrhau llwybr diogel ar gyfer ymchwil iechyd a gofal yng Nghymru, a hefyd wrth sicrhau hinsawdd sy'n cefnogi llwyddiant a ffyniant cynyddol i Gymru.



Carys Thomas
Cyd-Gyfarwyddwyr Interim, Ymchwil
Iechyd a Gofal Cymru



Michael Bowdery

Nodau strategol

Ein gweledigaeth yw i Gymru gael ei chydabod yn rhyngwladol am ei hymchwil iechyd a gofal cymdeithasol ragorol sy'n cael effaith bositif ar iechyd, llesiant a ffyniant y bobl yng Nghymru.



1

Sicrhau bod cynnwys ac ymgysylltu â'r cyhoedd yn ganolog i'r hyn rydyn ni'n ei wneud a bod hyn i'w weld ym mhob elfen ohono

2

Sicrhau bod ein gwaith wedi'i alinio â pholisi Llywodraeth Cymru a'i fod yn cael gwir effaith

3

Integreiddio ein seilwaith a'n rhaglenni'n llawn ar draws iechyd a gofal cymdeithasol

4

Buddsoddi mewn meysydd y mae Cymru'n rhagori ac yn unigryw ynddyn nhw

5

Cynyddu gallu ym maes ymchwil iechyd a gofal cymdeithasol yng Nghymru

6

Datblygu systemau sy'n sicrhau bod hyn yn cael ei ddarparu mewn modd rhagorol ac yn defnyddio adnoddau i'r eithaf

Yn cynnwys y cyhoedd 2017-18

Rydyn ni o'r farn bod pobl Cymru'n ganolog i sicrhau bod yr ymchwil rydyn ni'n ei hariannu ar eu rhan yn berthnasol ac o ansawdd. Dyna pam ein bod ni am gynnwys ac ymgysylltu â'r cyhoedd ym mhopeth rydyn ni'n ei wneud.

Mae hynny'n dechrau ar y brig gyda mewnbwn strategol ein Bwrdd Cyflawni Cynnwys y Cyhoedd, a sefydlwyd yn 2015. Mae hwn yn cynnwys aelodau'r cyhoedd yn bennaf, gyda chadeirydd cyhoeddus, a'i rôl yw sicrhau gwelliant parhaus a gwreiddio gweithio mewn partneriaeth â'r cyhoedd ym mhob agwedd ar ein gwaith ein hunain a'r gwaith rydyn ni'n ei ariannu.

Mae'r Bwrdd wedi cyfrannu'n fawr at gynyddu cynnwys y cyhoedd ac at ddatblygu Safonau ar gyfer Cynnwys y Cyhoedd sydd ar waith ledled y DU. Cafodd y safonau eu lansio ym mis Mawrth 2018, a'u nod yw gwella ansawdd a chysondeb cynnwys y cyhoedd mewn ymchwil.

Daeth hyn yn sgil cydweithio'n agos â'r Sefydliad Cenedlaethol ar gyfer Ymchwil Iechyd (NIHR) yn Lloegr ac eraill ar bethau a oedd o ddi-ddordeb i ni i gyd, ac mae ein rôl ni wrth sefydlu'r Safonau hyn wedi sicrhau bod llais a phrofiad Cymru o arwain yn y maes wedi cyfrannu at eu datblygiad. Hefyd yn sgil hyn, fe ddaeth Ysgol Ymchwil Gofal Cymdeithasol Cymru a CADR (y Ganolfan Ymchwil Heneiddio a Dementia) yn un o'r 10 safle peilot arweiniol yn y DU i roi'r Safonau ar brawf.

Rydyn ni o'r farn bod y Safonau'n hanfodol i symud ymlaen ymhellach â chynnwys y cyhoedd, sy'n gryfder hirsefydlog o'n cynlluniau grantiau a'n seilwaith. Fe fydd ein camau nesaf yn canolbwyntio ar ddatblygu'r defnydd o'r Safonau i gipio arfer da yng Nghymru ac asesu cynnydd â'n disgwyliadau bod pawb rydyn ni'n eu hariannu'n cynnwys ac yn ymgysylltu â'r cyhoedd fel rhan graidd o'u gwaith, gan feithrin diwylliant o ymgom a gweithio mewn partneriaeth â'r cyhoedd.

Yn adolygu rhwydwaith cynnwys Cymru

Ers 2006, mae'r Rhwydwaith Cynnwys Pobl wedi bod yn sail i gynnwys y cyhoedd yng Nghymru. Gyda tua 250 o wirfoddolwyr cyhoeddus ledled y wlad, mae'r Rhwydwaith wedi galluogi ein Tîm Cynnwys ac Ymgysylltu â'r Cyhoedd i greu cysylltiad rhwng ymchwilwyr ac aelodau'r cyhoedd i ddatblygu ymchwil well.

Ein bwriad nawr yw ehangu ar lwyddiant y Rhwydwaith trwy ei ddatblygu i ddod yn gymuned cynnwys y cyhoedd sy'n fwy cynhwysol ac amrywiol. Ar sail ymgynghoriad ag aelodau'r Rhwydwaith ac adolygiad o'n gwasanaethau sy'n cefnogi cynnwys y cyhoedd, nod y datblygiad newydd hwn yw darparu platfform i fwy o lawer o bobl chwarae rhan mewn ymchwil yng Nghymru.

Rhwydwaith Cynnwys y Cyhoedd 2017 - 18



57 o gyfleocedd newydd a gmgilyd i'r cyhoedd



88% o gyfleocedd newydd wedi recriwtio lldyn nhw



Doeth am Iechyd
Cymru
HealthWise
Wales

Doeth Am Iechyd Cymru yw prosiect cenedlaethol Cymru i ddeall iechyd a gofal yn well a'i wella. Ei nod yw casglu data manwl am iechyd a dulliau o fyw oddi wrth gynifer o bobl â phosibl yng Nghymru i ddarparu sail ar gyfer triniaethau newydd, polisi iechyd a gwasanaethau'r GIG a gofal cymdeithasol ymhell i'r dyfodol.

Gyda mwy na 25,000 o bobl ledled Cymru eisoes wedi cofrestru rydyn ni hefyd yn disgwyl rôl gynyddol i'r fenter mewn cael pobl i gymryd rhan ym mhob agwedd ar ein hymchwil. Mae ei rôl a'i gyrraedd yn darparu plattform rhagorol i gael pobl Cymru i ymgysylltu â natur ymchwil iechyd a gofal ac â'i siapio a'i chynnal. Fe fydd yr ymgysylltu eang hwnnw'n allweddol i'n huchelgais i feithrin cymuned fwy, a mwy amrywiol o'r cyhoedd sy'n cymryd rhan mewn ymchwil.

Mae blaenoriaethu cwestiynau ymchwil a chreu syniadau am ymchwil mewn partneriaeth â'r cyhoedd yn graidd i nodau'r prosiect. Wrth i ni edrych i'r dyfodol, fe fydd rôl gynyddol Doeth Am Iechyd Cymru fel man cyswllt ar gyfer cael y cyhoedd i ymgysylltu ag ymchwil yn brif ffocws. Dyma'r astudiaeth ymchwil fwyaf o'i bath yn Ewrop, gan gasglu'r wybodaeth sydd ei hangen i atal a thrin cyflyrau iechyd tymor hir yn well, sef cyflyrau fel clefyd y galon, diabetes a dementia.

Astudiaeth achos

Effaith cynnwys y cyhoedd

Trwy gynnwys mwy o bobl mewn gwaith cynllunio a chyflawni ymchwil, gellir gwella'n fawr ar berthnasedd astudiaethau i anghenion pobl, ar ansawdd profiad y rhai sy'n cymryd rhan ac ar eglurder gwybodaeth treial.

Fe gwblhaodd y Ganolfan Ymchwil Treialon, un o'r unedau treialon rydyn ni'n eu hariannu, astudiaeth ddichonoldeb ym mis Mehefin 2017, gan dreialu ffordd arloesol i wneud diagnosis o ganser y coluddyn, sef y peth mwyaf cyffredin ond un sy'n achosi marwolaeth o ganser yn y DU.

Mae'n anodd canfod rhai annormaleddau neu gelloedd canseraidd yn y colon ac mae profion colonosgopi safonol yn gallu eu methu. Profion yw'r rhain sy'n chwarae rhan fawr mewn gwneud diagnosis o ganser y coluddyn a monitro ar ôl triniaeth.

Bu astudiaeth CONSCOP yn edrych ar chwistrellu hylif lliw glas llachar trwy'r coluddyn mawr yn ystod colonosgopi i weld a fyddai hyn yn helpu i weld tyfiannau bach sy'n gorwedd yn wastad ar y croen, o'r enw polypau danheddog:

trwy ddod o hyd i'r tyfiannau hyn sy'n anodd eu datgelu, fe allai fod yn bosibl tynnu mwy, gan helpu i wella cyfraddau goresi.

Cafodd Jeff Horton ddiagnosis o ganser y coluddyn yn 2010 ac roedd y driniaeth colonosgopi safonol yn rhan bwysig o'i ddiagnosis a'r modd o wirio'r clefyd wedi hynny.

Dechreuodd Jeff chwarae rhan yn astudiaeth CONSCOP ac roedd yn teimlo bod ei brofiad personol wedi gwneud gwahaniaeth mawr i'r ffordd o gynnal yr astudiaeth.

"Roeddwn i'n teimlo fy mod i wedi gwneud gwahaniaeth yn y prosiect penodol yma o safbwynt rhywun lleyg," meddai Jeff. "Roedd y dull newydd, a oedd yn defnyddio hylif lliw yn ystod colonosgopi, yn cymryd ychydig yn hirach na'r weithdrefn safonol ac roeddwn i'n meddwl ei bod hi'n bwysig bod aelodau'r cyhoedd yn gwybod hynny. Felly fe newidiwyd y daflen wybodaeth a oedd yn cael ei hanfon at gleifion i gymryd hynny i ystyriaeth."

"Pan wnaethon ni edrych ar y dystiolaeth o ba mor hir roedd yn cymryd, roedd yn rhyw 12 i 15 munud yn hirach," meddai Georgina Gardner, rheolwr treial astudiaeth CONSCOP. "Fe allai'r amser ychwanegol hwn fod yn rhywbeth a fyddai'n cyfrannu at benderfyniad claf i gymryd rhan yn y treial neu beidio. Felly roedd yna bethau fel hynny doedd y clinigydd, a ninnau fel tîm treial, heb feddwl amdanyn nhw neu am yr effaith y bydden nhw'n ei chael ar y claf."

"Gallwn ni fod â chymaint o ffocws ar ddeilliannau clinigol y treial, a pha mor dda rydyn ni eisiau iddo weithio, fel nad ydy pethau bob amser yn addas i'r claf."

Mae canlyniadau'r astudiaeth ddichonoldeb hon nawr yn cael eu dadansoddi i helpu i ddarparu sail ar gyfer astudiaethau pellach i edrych ar newidiadau posibl i arfer ar gyfer datgelu a gwneud diagnosis o ganser y coluddyn.

Yn ysgogi ymchwil o ansawdd uchel

Ein canolfannau, unedau a seilwaith arall yw lle mae ymchwil i ofal a thriniaethau gwell yn cael ei datblygu.

Maen nhw'n dwyn pobl ac adnoddau o'r radd flaenaf at ei gilydd i gefnogi ymchwil o ansawdd uchel a fydd o fudd i iechyd, llesiant a ffyniant pobl Cymru.

Cylch gorchwyl ein canolfannau a'n hunedau ymchwil yw cynyddu allbwn ymchwil Cymru o ansawdd uchel trwy gyllid grantiau allanol, ac o'r herwydd maen nhw'n cwmpasu amrywiaeth o feysydd iechyd allweddol, yn amrywio o iechyd meddwl i glefyd yr arenau. Mae disgwyl iddyn nhw gyhoeddi ymchwil effaith uchel a meithrin capasiti ymchwil yn eu maes, felly maen nhw'n gweithio gyda'r GIG a phartneriaid gofal cymdeithasol i sicrhau bod eu hymchwil yn rhoi sylw i anghenion a heriau yn y byd go iawn.

Mae ein grwpiau cymorth seilwaith a'n hunedau treialon clinigol yn eu cefnogi nhw a'r gymuned ymchwil ehangach. Mae grwpiau cymorth seilwaith ym meysydd cysylltu data, geneteg a genomeg ac economeg iechyd yn darparu arbenigedd ac adnoddau arbenigol yn ôl y galw i ymchwilwyr ar draws meysydd iechyd, tra bo ein hunedau treialon clinigol yn darparu arbenigedd cynllunio treialon clinigol ac astudiaethau, gan sicrhau bod astudiaethau'n cael eu cyflawni'n effeithiol ac yn ddiogel gan gynhyrchu data o ansawdd uchel.

Allbwn toreithiog

Ers ein lansio ym mis Ebrill 2015, mae'r seilwaith cyfun wedi arwain at 532 o ddyfarniadau grantiau llwyddiannus, wedi ennill mwy na £139m o gyllid ymchwil, ac wedi creu mwy na 580 o swyddi medrus ar gyfer Cymru. Mae'r enillion hyn o'r £28.4m o gyllid uniongyrchol a ddyfarnwyd, a'r 182 o swyddi a ariennir yn uniongyrchol, yn dangos sut y mae ein cyllid wedi peri llwyddiant, ysgogi allbynnau ymchwil mewn mwy na 2,300 o erthyglau ymchwil newydd a 49,000 o samplau meinweoedd newydd – gyda mwy na 15,200 o samplau meinweoedd wedi'u rhoi i gefnogi prosiectau ymchwil drosiadol yng Nghymru a thu hwnt.

Yn edrych ymlaen

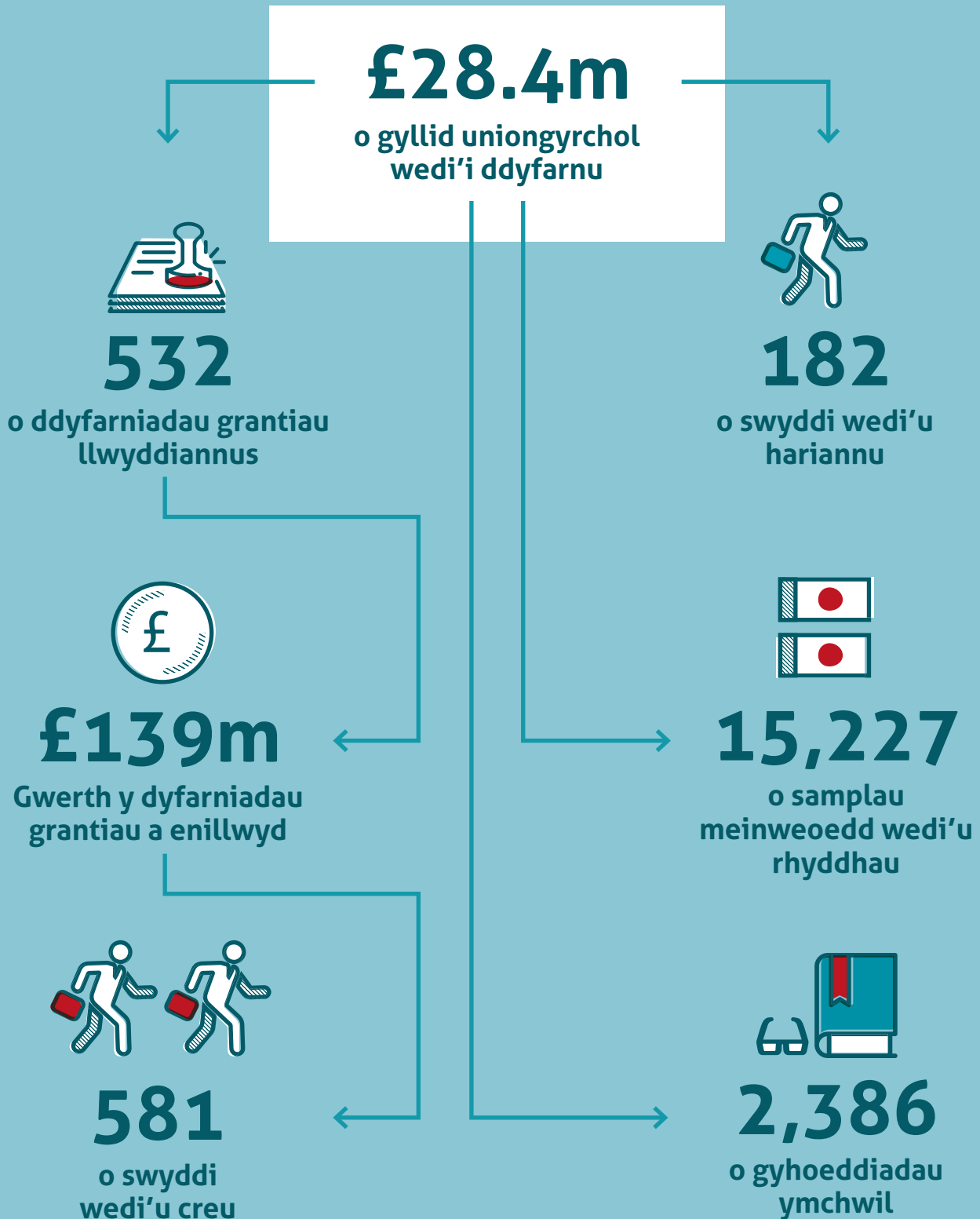
Mae ein seilwaith ymchwil yn darparu parhad a chymorth strwythuredig sy'n hanfodol i fynd i'r afael â'r cwestiynau mawr sy'n aml yn galw am weithio am sawl blwyddyn i gael triniaethau newydd neu fuddion i'r gymdeithas.

Mae strategaeth ein seilwaith yn edrych ar bethau yn y tymor hir, ar sail mewnbwn arbenigwyr allanol yn rheolaidd. Eleni, bu panel rhyngwladol o arbenigwyr yn arfarnu'r grwpiau rydyn ni'n eu hariannu, gan ddod i'r casgliad bod ansawdd yr ymchwil, a'r enillion o'n buddsoddiad, yn rhagorol.

Roedd eu hadolygiad yn sail ar gyfer estyn dyfarniadau ariannu ar gyfer pob grŵp, ac ymrwymiad o £19 miliwn oddi wrth Lywodraeth Cymru i gefnogi ymchwil bellach rhwng 2018 a 2020. Gan fod yn dystiolaeth o'r cynnydd a wnaed, fe fydd y cyllid hwnnw'n caniatáu i'n seilwaith adeiladu ar eu cyflawniadau hyd yma a gwireddu effaith lawn eu gwaith.

Fe fyddwn ni'n gweithio'n agos â nhw i sicrhau ein bod ni'n manteisio i'r eithaf ar ddatblygiad ac effaith y gwaith rhagorol y maen nhw'n ei wneud.

Seilwaith Ymchwil Glinigol 2015-18



Golwg ar...

Mae'r tudalennau a ganlyn yn dwyn sylw at rai o'r enghreifftiau rhagorol o ymchwil o ledled ein seilwaith, a'u heffaith ar bobl a gwasanaethau.

“

Mae hwn yn amser cyffrous iawn. Heb y cydweithredu hwn, ni fyddai'r driniaeth newydd gymhleth hon ar gael i gleifion yng Nghymru. Rydyn ni'n falch ein bod ni wedi dod at ein gilydd i gyflawni'r astudiaeth hon gyda TC BioPharm, a'r gobaith yw y bydd yn gwella triniaethau gwrth-ganser yn y dyfodol.

Dr Rob Jones, Cydarweinydd Canolfan Ymchwil Canser

Cymru ar gyfer treialon cyfnodau cynnar, ar dreial

Imiwnotherapi ImmuniCell®.

Canolfan Ymchwil Canser Cymru

Diben Canolfan Ymchwil Canser Cymru yw gwella bywyd cleifion cancer a'u teuluoedd, yng Nghymru a thu hwnt, trwy well sgrinio, triniaethau a gofal. Maen nhw'n mynd i'r afael â chlefyd marwol sy'n effeithio ar bob un ohonom ni, gydag un ym mhob dau ohonom ni'n cael cancer yn ystod ein hoes a thua 12,000 o bobl yng Nghymru sy'n byw â'r clefyd ar hyn o bryd – sef ffigur y mae disgwyl iddo bron ddyblu yn ystod y 15 mlynedd nesaf.

Yn gwella penderfyniadau clinigol

Mae Canolfan Ymchwil Canser Cymru wedi cynllunio profion genetig newydd i wella gwaith diagnosio cancer, i helpu cleifion i benderfynu ar yr opsiynau triniaethau sydd orau iddyn nhw ac i'w helpu nhw a'u clinigwyr i gael gwell dealltwriaeth o'r tebygrwydd o reoli eu cancer neu eu gwella'n llwyr ohono.

Mae grŵp yr Athro Duncan Baird (Prifysgol Caerdydd) yn canolbwyntio ar gael gwell dealltwriaeth o rôl telomerau, sef hydroedd amddiffynnol o DNA sy'n capio pen y cromosomau, mewn cancer. Mae'r tîm wedi datblygu prawf o hyd telomer i gyfrifo'r rhagolygon, a'r ymateb tebygol i driniaeth, i gleifion sydd â'r cancer gwaed mwyaf cyffredin mewn oedolion, sef Lewcemia Lymffositig Cronig.

Mae telomerau'n amddiffyn pennau'r cromosomau bob tro y mae cell yn rhannu, yn debyg iawn i gapiau plastig ar gareiau esgidiau. Bob tro y mae cell yn rhannu, mae'r capiau hyn yn cael eu byrhau nes eu bod yn peidio â gweithio ac mae celloedd yn stopio rhannu. Mewn canserau fel Lewcemia

Lymffositig Cronig, gall y telomerau ddod yn ansefydlog, gan gael gwared ar floc naturiol i dwf afreolus celloedd a chaniatáu i drawsblygiadau canseraidd a newidiadau ddatblygu.

Mae grŵp Dr Baird wedi datblygu'r mesur cydraniad uchaf o hyd telomer sydd ar gael, gan ganiatáu iddyn nhw ddiffinio'r hyd telomer sy'n cyfrannu at niweidio cromosomau, a datblygu cancer.

Mae'r cwmni Prifysgol sy'n deillio o'r tîm, 'TeloNostiX', nawr yn gweithio i sicrhau bod y dechnoleg newydd hon o fudd i gleifion. Mae TeloNostiX yn creu swyddi newydd i Gymru, gan ei fod wedi sefydlu cyfleuster profion ac wedi ennill contract i gynnwys mesur telomerau mewn treial clinigol parhaus cwmni fferyllol mawr ar gyfer cleifion cancer.

Yn cydweithio i gyflawni triniaeth newydd yng Nghymru

Mae'r Ganolfan yn gweithio i roi opsiynau triniaethau newydd i gleifion cancer cyfnod hwyr, gan bartneru â Chyfleuster Ymchwil Glinigol Bwrdd Iechyd Prifysgol Caerdydd a'r Fro ac

Uned Triniaethau Ymchwil Glinigol Canolfan Ganser Felindre, i gyflawni treial o'r imiwnotherapi ImmuniCell®.

Mae imiwnotherapiau yn harneisio amddiffynfeydd imiwnedd y corff i ymladd yn erbyn cancer, yn debyg iawn i'r ffordd y gallai'r corff ymladd yn erbyn anwyd. Cynigir triniaeth y treial i'r rheini â melanoma, cancer yr arennau, a rhai canserau'r ysgyfaint, a'i nod yw mynd i'r afael â thiwmorau solet, gan breimio celloedd gwaed gwyn y corff i ddinistrio celloedd cancer.

Nod y tri phartner yw adeiladu ar y cydweithio hwn am y tro cyntaf i gynyddu nifer yr astudiaethau cyfnodau cynnar – sef profion cynharaf triniaeth newydd – sy'n digwydd yng Nghymru, gan roi mwy o opsiynau triniaethau i fwy o gleifion yn agos at gartref, a chyflymu'r frwydr yn erbyn cancer.

Uned Ymchwil Diabetes Cymru

Mae diabetes a chyflyrau cysylltiedig yn bethau mawr sy'n achosi afiechyd a marwolaethau cynnar ledled y DU, gan ddinistrio bywydau a chreu costau i'r GIG.

Uned Ymchwil Diabetes Cymru yw'r canolbwynt ar gyfer ymchwil sy'n mynd i'r afael â'r clefyd hwn, ac mae wedi harneisio ei chryfderau clinigol, gwaith cynnwys y cyhoedd a gwaith labordy i ennill cyllid i arafu datblygiad diabetes math 1 mewn pobl ifanc.

Yn arafu Diabetes math 1

Mae tua 3,000 o bobl yn cael diagnosis o ddiabetes math 1 sydd newydd ddatblygu bob blwyddyn yn y DU, ac mae mwy na hanner y rhain yn bobl ifanc ac yn blant dan ddeunaw oed.

Mae diabetes math 1 yn gweld amddiffynfeydd imiwnedd y corff ei hun yn ymosod ar y celloedd yn y pancreas sy'n cynhyrchu inswlin, gan arwain at lefelau siwgr afreolus yn y gwaed ac achosi afiechyd ac, os na roddir sylw iddo, coma a marwolaeth. Mae astudiaeth 'Ustekinumab mewn pobl ifanc sydd wedi cael diagnosis diweddar o ddiabetes math 1' (USTEKID) yn edrych ar ba mor dda y mae gwrthgorff monoclomaidd newydd (ustekinumab) yn gallu blocio celloedd imiwnedd rhag ymosod ar y pancreas mewn pobl ifanc sydd wedi datblygu diabetes math 1 yn ddiweddar.

Mae tîm yr astudiaeth eisiau gwybod a allai ymyrryd ar bethau pan mae celloedd sy'n cynhyrchu inswlin yn cael eu dinistrio, a gwneud hynny pan geir diagnosis o'r clefyd, wella gwaith rheoli diabetes y cleifion hyn yn y tymor hir. Gwnaeth Uned Ymchwil Diabetes Cymru gais llwyddiannus cyntaf Cymru i'r rhaglen Gwerthuso Effeithlonrwydd a Mecanwaith (EME) y mae'r Sefydliad Cenedlaethol ar gyfer Ymchwil Iechyd (NIHR) yn ei rhedeg, i sicrhau cyllid ar gyfer yr astudiaeth hon am bum mlynedd

Cynnwys cleifion a'r cyhoedd

Mae gwneud ymchwil sy'n berthnasol ac o fudd i'r rheini â diabetes yn graidd i waith Uned Ymchwil Diabetes Cymru, ac roedd gwaith cynllunio USTEKID yn ystyried hyn, gyda dau aelod o Banel Cyfeirio Cyhoeddus yr Uned ar grŵp llywio'r treial, a chydha rhaglen ymgysylltu'n darparu sail ar gyfer gwaith datblygu'r astudiaeth.

Fe drefnodd tîm ymgysylltu â'r cyhoedd yr uned grŵp ffocws o bobl ifanc a'u rhieni i edrych ar sut y byddai'r astudiaeth yn cael ei rhedeg, ac i'w thrafod â'r Athro Colin Dayan, y prif ymchwilydd. Fe ddefnyddiwyd yr adborth hwnnw i gynllunio'r astudiaeth derfynol ac i gynhyrchu fideo'n esbonio'r ymchwil.

Cafodd pobl ifanc o oedran tebyg i'r rheini y bwriadwyd eu recriwtio i'r astudiaeth hefyd eu cynnwys mewn adolygu gwybodaeth y treial cyn i hon fynd at y pwyllgor moeseg i gael ei chymeradwyo, ac roedd rhiant o Banel Cyfeirio Cyhoeddus yr Uned ar y pwyllgor hwn.

Samplau o ansawdd a data dibynadwy

Mae labordy Uned Ymchwil Diabetes Cymru hefyd wedi cyfrannu'n bwysig at waith cynllunio'r astudiaeth, gan sicrhau bod gwaith casglu samplau'n ddichonol ym mhob safle ledled y DU ac y byddai'n cynhyrchu data

dibynadwy, o ansawdd uchel.

Bu'n cynghori ar brosesau casglu a storio samplau a'u rhoi ar brawf, a hefyd ar ddsbarthu pecynnau samplau'n effeithiol a chludo samplau a oedd wedi'u casglu o ledled y DU dan amodau lle roedd y tymheredd dan reolaeth. Dros bedair mlynedd a hanner y treial, fe fydd tîm y labordy'n perfformio profion cychwynnol cyflym i benderfynu a yw rhywun yn gymwys ar gyfer y treial, a hefyd yn swp-brofi samplau i ddeall effaith triniaethau.

Rhan o ymdrech ledled y DU

Gyda chymorth Uned Dreialon Abertawe, mae astudiaeth USTEKID hefyd yn rhan o Gonsortium Imiwnotherapi Diabetes Math 1 y DU (T1D UK). Mae'r rhwydwaith hwn o 15 o safleoedd ymchwil sydd wedi'u dosbarthu'n strategol ledled y DU, gan gynnwys yng Nghaerdydd ac Abertawe, wedi'i ariannu gan Diabetes UK a'r Sefydliad Ymchwil Diabetes mewn Pobl Ifanc (JDRF) ers 2015, ac mae'n canolbwyntio ar hyrwyddo amrywiaeth eang o ymchwil imiwnotherapi mewn diabetes math 1.

“

Ar gyfer y treial hwn, mae angen gwirfoddolwyr rhwng 12 a 18 oed arnon ni. Yn ôl y tîm ymgysylltu, byddai ffilm ar-lein 3-4 munud y gellid clicio arni'n helpu ardegwyr a'u teuluoedd i weld a deall beth y mae'r astudiaeth yn galw amdano'n well na thaflen wybodaeth ysgrifenedig draddodiadol - felly fe wnaethon ni'r daflen wybodaeth i gleifion gyntaf ar ffurf fideo. Cafwyd cyngor Uned Ymchwil Diabetes Cymru ar wneuthurwr ffilmiau ac fe wnaeth y tîm ymgysylltu a'r teuluoedd â diabetes math 1 ein harwain ynglŷn ag arddull a chynnwys, ac roedd y canlyniad yn wych.

Yr Athro Colin Dayan, Prif Ymchwilydd



Cymdeithas Hap-dreialon Iechyd Gogledd Cymru

Cyflawni ymchwil o ansawdd uchel yng Nghymru a thu hwnt yw ffocws Cymdeithas Hap-dreialon Iechyd Gogledd Cymru.

Mae'r Gymdeithas yn Uned Treialon Clinigol y mae Canolfan Ymchwil Glinigol y DU wedi'i chofrestru, ac mae'n cefnogi gwaith cynllunio a chyflawni amrywiaeth eang o astudiaethau, gyda mwy nag un ym mhob tri o geisiadau amlinellol am grantiau a wnaed gyda'r Gymdeithas yn ennill cyllid, diolch i'w gwasanaeth ymatebol, hyblyg ac wedi'i deilwra.

Yn lleihau gorbryder ynglŷn â sgan MRI

Mae gorwedd mewn lle tynn sganiwr MRI yn aml yn achosi gorbryder mewn cleifion cyn ac yn ystod eu sgan. Mae hyn yn gallu achosi iddyn nhw symud, sy'n amharu ar ansawdd y ddelwedd neu hyd yn oed yn atal cwblhau'r sgan, sy'n galw am fwy o amser yn y sganiwr, sydd yn ei dro'n achosi mwy o ofid a mwy o amser a chostau ariannol i'r GIG.

Bu Cymdeithas Hap-dreialon Iechyd Gogledd Cymru'n gweithio gyda'r radiograffydd Jena Tugwell-Allsup o Fwrdd Iechyd Prifysgol Betsi Cadwaladr i gymharu defnyddio arddangosiad fideo neu sgwrs dros y ffôn i leihau gorbryder claf cyn sgan.

Daeth y treial i'r casgliad bod y ddwy ffordd o weithredu'n lleihau gorbryder yn sylweddol mewn cleifion cyn iddyn nhw fynd am sgan MRI o'r pen neu ran uchaf y corff, ac nad oedd y llythyr safonol ynglŷn â'r apwyntiad yn rhoi digon o wybodaeth i'r mwyafrif o gleifion. Gan i'r astudiaeth ddarparu tystiolaeth gref dros newid, fe osodwyd hi ar y rhestr fer ar gyfer dyfarniad GIG Cymru yn 2017 yn y categori 'Hybu Ymchwil Glinigol a'i Defnyddio wrth Ymarfer'.

Adferiad gwybyddol yng nghyfnod cynnar dementia

Mae colli'r cof wrth ddioddef o dementia'n gallu effeithio ar weithgareddau, perthnasoedd a mwynhad y rheini y mae'n effeithio arny'n nhw. Mae gwneud rhywbeth yn gynnar i'w helpu nhw a'u gofalwyr i reoli dementia yn ystod y cyfnod cynnar yn gallu lleihau'r effaith ar fywyd bob dydd, ac arafu cynnydd anabled. Mae adferiad gwybyddol yn un dull sy'n canolbwyntio ar nodau realistig a chyraeddadwy mewn gweithgareddau bob dydd y mae newidiadau i'r cof a'r meddwl yn effeithio arny'n nhw.

Yn nhrefnal Adferiad Gwybyddol yn Gysylltiedig â Nod yng Nghyfnod Cynnar Clefyd Alzheimer a Mathau Eraill o Dementia' (GREAT), bu Cymdeithas Hap-dreialon Iechyd Gogledd Cymru'n gweithio gyda'r Athro Linda Clare i weld a allai'r therapi hwn wella profiad y rheini â dementia yn ei gyfnod cynnar, eu teulu, ffrindiau neu ofalwyr.

Bu'r Gymdeithas yn helpu â gwaith cynllunio'r astudiaeth, yn cynllunio a chynnal dadansoddiadau ystadegol, yn datblygu a gweithredu systemau cipio data electronig ac yn darparu

mewnbyn sicrhau ansawdd ar gyfer pob agwedd ar y treial, a gafodd ei redeg mewn sawl lleoliad.

Fe ddangosodd y treial, a recriwtiodd fwy na 500 o gyfranogwyr, fod adferiad gwybyddol yn arwain at gynyddu'r gallu i berfformio gweithgareddau sy'n galluogi byw yn annibynnol, ac mae'r dull nawr yn cael ei ddatblygu mewn clinigau cof y GIG.



Mae gan Gymdeithas Hap-dreialon Clinigol Gogledd Cymru bortffolio cynyddol eang, gan lwyddo ar draws amrywiaeth o feysydd clinigol, yn amrywio o iechyd anadlol plant newydd-anedig, diagnosis cynnar a gwybodaeth am ganser, gofal lliniarol, gwerthuso gwaith diwygio contractau ac amnewid rolau mewn deintyddiaeth, ac ymyriadau rhianta i fynd i'r afael ag anghydraddoldebau yn ystod plentyndod. Rydyn ni'n gobeithio parhau i helpu timau ymchwil i lwyddo i sicrhau grantiau i wneud gwahaniaeth ystyrlon i bobl Cymru a thu hwnt.

Yr Athro Paul Brocklehurst, Cyfarwyddwr, Cymdeithas Hap-dreialon Clinigol Gogledd Cymru



Banc Data Diogel ar gyfer Cysylltiadau Gwybodaeth Ddienw

Ers 2007, mae'r Grŵp Gwybodeg Iechyd ym Mhrifysgol Abertawe wedi bod yn geidwad y Banc Data Diogel ar gyfer Cysylltiadau Gwybodaeth Ddienw (SAIL), sy'n hafan ddiogel i filiynau ar filiynau o gofnodion seiliedig ar bobl ddiennw ynglŷn â phoblogaeth Cymru i'w defnyddio mewn ymchwil.

Cydnabyddir SAIL yn rhyngwladol am ei waith arloesol o'r radd flaenaf wrth sicrhau nad oes modd adnabod pobl o'r data, wrth sicrhau bod data'n ddiogel ac wrth ddefnyddio technoleg cysylltu, ac mae'n caniatáu i ymchwilwyr nodi'r pethau sy'n dylanwadu ar iechyd a llesiant ar raddfa'r boblogaeth, gan helpu i siapio gofal a pholisi.

Prosiect Cysylltu Data Tlodi Tanwydd

Roedd cynllun 'Nyth Cartrefi Clyd' Llywodraeth Cymru, sy'n rhan o'i Rhaglen Cartrefi Clyd, yn rhan o'i strategaeth i leihau tlodi tanwydd yng Nghymru, gan ganiatáu i aelwydydd wneud cais am arian i wneud i'w cartrefi ddefnyddio ynni'n fwy effeithiol.

Er mwyn edrych ar effaith y cynllun ar ddeilliannau iechyd, bu SAIL yn cydweithio â Pholisi Ynni a Gwasanaethau Gwybodaeth a Dadansoddi Llywodraeth Cymru. Trwy gysylltu cofnodion iechyd, data Rhaglen Cartrefi Clyd a setiau data eraill, fe welodd yr astudiaeth effeithiau positif y cynllun ar iechyd cyffredinol y rhai a dderbyniodd gymorth ac ar gyfraddau derbyn i ysbytai.

Fe ddarparodd y canlyniadau hyn sail uniongyrchol i ddadl ac ymgynghoriad Llywodraeth Cymru ar y cynllun olynol, gan ddarparu tystiolaeth allweddol ar gyfer parhau i ariannu trwy'r cynllun hwnnw ac estyn cymhwysedd pobl ar incwm isel sydd â chyflyrau anadlol a chyflyrau cylchrediad y gwaed.

Mae'r ffaith bod y prosiect wedi cael cyllid pellach ar gyfer 2018-21 yn pwysleisio gwerth y prosiect a SAIL wrth ddarparu sail ar gyfer penderfyniadau effeithiol ynglŷn â pholisi.



Mae darganfyddiadau'r astudiaeth wedi cefnogi penderfyniadau'n uniongyrchol ynglŷn â pholisi, gan gynnwys targedu ein rhaglen effeithlonrwydd ynni a thlodi tanwydd, a chymhwysedd ar ei chyfer. Yn benodol, maen nhw wedi darparu sail ar gyfer ein penderfyniad i estyn cymhwysedd ar gyfer mesurau gwella effeithlonrwydd ynni yn y cartref yn rhad ac am ddim i gartrefi ar incwm isel lle mae pobl yn dioddef o gyflyrau iechyd anadlol neu gyflyrau cylchrediad y gwaed. Rydyn ni wrthi ar hyn o bryd yn rhedeg cynllun pilot o hyn trwy ein cynllun Nyth Cartrefi Clyd.

Mae'r darganfyddiadau positif hefyd wedi ein cynorthwyo i ymgysylltu â phartneriaid iechyd trwy ddangos buddion clir o ran iechyd y rhai sy'n derbyn y gymorth ac o ran defnyddio llai ar ein Gwasanaeth Iechyd Gwladol. Mae'n enghraifft ragorol o botensial cysylltu data ar gyfer gwella'r modd o ddarparu gwasanaethau cyhoeddus.

Swyddog Effeithlonrwydd Ynni
Llywodraeth Cymru



“

I mi, mae a wnelo ymchwil â newid pethau er gwell; arloesi a gwella. Rydw i wedi bod yn cymryd rhan mewn astudiaethau â'r nod o ddatblygu triniaethau newydd, rheoli cyflyrau cronig yn well, gwella ansawdd bywyd pobl a sicrhau'r gofal cleifion a'r gwasanaethau GIG gorau posibl. Mae'r holl brofiadau hynny wedi dangos i mi werth cael rhwydwaith cefnogol o gyfoedion wrth symud cyfleoedd ymchwil a'n harfer proffesiynol ymlaen.

Zoe Boulton, Uwch Nyrs, Addysg a Hyfforddiant Ymchwil, Bwrdd

Iechyd Prifysgol Caerdydd a'r Fro

Yn cefnogi ac yn cyflenwi ymchwil

Mae ein Gwasanaeth Cefnogi a Chyflenwi'n gwneud Cymru'n rhywle lle mae'n gyflymach ac yn haws sefydlu ymchwil iechyd a gofal cymdeithasol, a lle mae'n cael mwy o gefnogaeth.

Yn 2017-18, gwnaethon ni gyflenwi nifer o astudiaethau ledled Cymru (501 o astudiaethau, sef cynnydd o 7%).

Mae ein Gwasanaeth Cefnogi a Chyflenwi'n darparu cymorth a gwasanaethau amrywiol ar hyd y llwybr ymchwil i ymchwilwyr sy'n gweithio ar astudiaethau masnachol ac anfasnachol. Yn aml, ceir rhywfaint o oedi wrth sefydlu astudiaethau, a dyna pam ein bod ni'n gweithio'n galed gyda'n cydweithwyr yn Lloegr. Mae alinio prosesau cymeradwyo astudiaethau ledled Cymru a Lloegr nawr yn golygu mai dim ond un cais sydd angen ei wneud i sefydlu safleoedd ychwanegol ar draws y naill wlad neu'r llall. Mae ein sefydliadau GIG lleol yn gyfrifol am sicrhau eu capasiti a'u gallu i gyflawni'r astudiaeth.

Mae effeithlonrwydd a chydlynid pellach wedi'u cefnogi trwy roi polisi cyllid Y&D cyffredin ar waith ar draws pob un o sefydliadau'r GIG, a thrwy wella ein ffordd o reoli ein gwybodaeth a'n cyfeiriadur ymchwil – gan wneud gweithgareddau ymchwil yn fwy gweladwy a gwella'r gwaith rheoli gweithgareddau ymchwil iechyd a gofal cymdeithasol ledled Cymru.

Mae ein cymorth uniongyrchol ar gyfer timau ymchwil hefyd wedi tyfu, gyda lansio canllaw ar-lein cenedlaethol i brosesau ymchwil i staff ymchwil, gan eu harwain at y bobl a'r wybodaeth sydd eu hangen arnyn nhw i gyflawni eu hymchwil, a chyda rhannu cyfarwyddyd newydd ynglŷn â galluedd meddyliol mewn ymchwil a galluedd meddyliol i gydsynio.

Gofal Sylfaenol

Yn ystod 2017-18, roedd 118 o bractisau Meddygon Teulu yng Nghymru'n cymryd rhan weithredol mewn ymchwil trwy ein Cynllun Cymell Ymchwil Gofal Sylfaenol (PiCRIS), a lansiwyd yn 2012 i ddarparu plattfform i ymgysylltu â phractisau Meddygon Teulu a darparu mentoriaeth i dyfu ymchwil. Fe recriwtiodd y practisau hyn a oedd wedi cofrestru â PiCRIS 1,004 o gyfranogwyr i gymryd rhan mewn astudiaethau.

Rydyn ni'n gwerthfawrogi'r perfformiad hwn a'n perthynas gref â darparwyr gofal sylfaenol, ond rydyn ni'n teimlo bod yna fwy y gallen ni ei wneud yn hyn o beth i wireddu'r potensial llawn ar gyfer ymchwil. Dyna pam i ni gwblhau adolygiad mawr o'r modd o wneud astudiaethau gofal sylfaenol, sydd wedi rhoi sail gref i ni ar gyfer cynlluniau i gryfhau'r modd o sefydlu astudiaethau gofal sylfaenol a gwasanaethau cyflenwi wrth symud ymlaen.

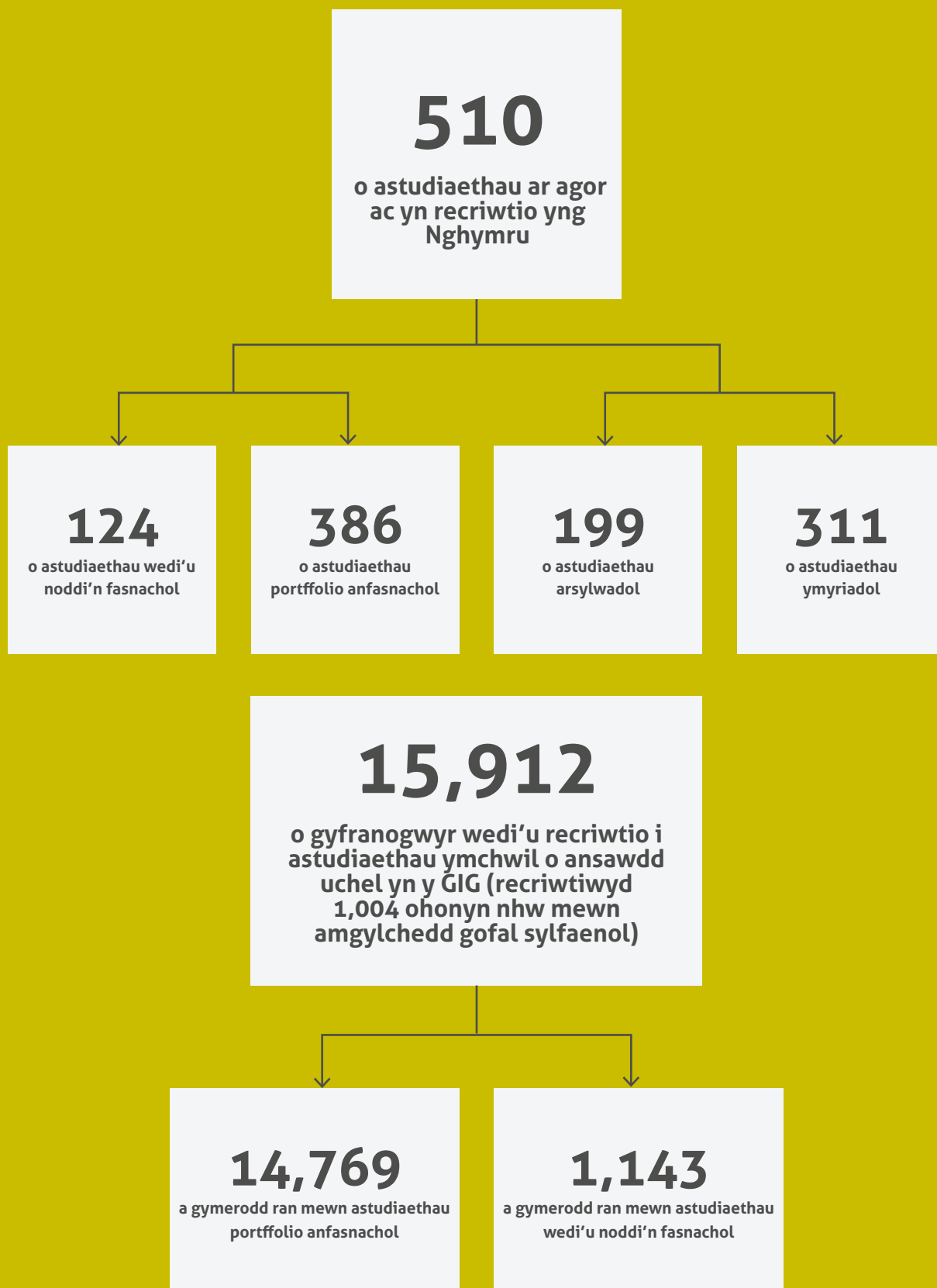
Ymchwil Fasnachol

Roedd Cymru'n rhan o ddull newydd ledled y DU o fynd ati i wneud ymchwil fasnachol a oedd yn destun cynllun peilot yn 2017-18, gyda detholiad o astudiaethau ar agor i bob sefydliad y GIG i fynegi diddordeb mewn cyflenwi'r ymchwil. Mae adborth positif wedi clirio'r ffordd ar gyfer datblygu pellach, gan gyflymu gwaith paru astudiaethau a safleoedd, a symud triniaethau newydd ymlaen i mewn i'r clinig.

Oherwydd y dull cydweithredol hwn o weithredu a'r ymagwedd fydeang, fe wahoddwyd ni i ymuno â chydweithwyr yn y DU ar daith fasnach i arfordiroedd Dwyreiniol a Gorllewinol UDA. Fe sefydlodd y genhadaeth berthnasoedd newydd o ran yr hyn y gall Cymru ei gynnig i gwmnïau bydeang.

Cefnogi a Chyflenwi

2017-18





96%

o astudiaethau ymchwil wedi derbyn caniatâd y GIG o fewn 40 diwrnod calendr (astudiaethau portffolio ac astudiaethau masnachol)



1,336

o hyfforddeion wedi'u hyfforddi trwy raglen hyfforddi Ymchwil Iechyd a Gofal Cymru



77,840

o sesiynau gwefan ar wefan Ymchwil Iechyd a Gofal Cymru



317

o geisiadau wedi'u hadolygu gan Bwyllgorau Moeseg Ymchwil yng Nghymru, fel rhan o wasanaeth y DU



99%

o geisiadau moeseg ymchwil llawn y GIG wedi derbyn penderfyniad terfynol o fewn 40 diwrnod calendr



118

o bractisau meddygon teulu wedi cymryd rhan yng Nghynllun Cymell Ymchwil Gofal Sylfaenol (PiCRIS)



77%

o astudiaethau masnachol wedi recriwtio'u claf cyntaf o fewn 30 diwrnod o'r dyddiad mynd yn fyw*



£243,133

o Gostau Ychwanegol Triniaethau wedi'i ddarparu i dalu am driniaethau neu wasanaethau clinigol ychwanegol i gleifion a oedd yn cymryd rhan mewn astudiaethau ymchwil o ansawdd uchel**

* Lle mae gan astudiaethau darged o un cyfranogwr neu fwy y mis
** Elfennau o ofal yw'r rhain sy'n cael eu dadansoddi o fewn astudiaeth ymchwil, sef elfennau nad ydyn nhw'n rhan o ofal safonol ar hyn o bryd

Astudiaethau achos

Yn cefnogi ymchwil gofal sylfaenol

Mae ymchwil gofal sylfaenol yn draddodiadol wedi canolbwyntio ar bractis cyffredinol lle mae'r rhan fwyaf o weithgarwch ymchwil wedi mynd rhagddo. Fodd bynnag, rydyn ni nawr yn gweld mwy o ymwneud â meysydd eraill gofal sylfaenol – deintyddiaeth, optometri a fferylliaeth, gan sicrhau bod ymchwil o fewn gwell cyrraedd i gleifion yn y meysydd hyn. Mae'r astudiaethau a ganlyn, y ddwy ar agor ym Mwrdd Iechyd Prifysgol Cwm Taf, yn enghreifftiau rhagorol o sut y mae ymchwil gofal sylfaenol o ansawdd uchel yn cael ei chyflawni yn y gymuned.

Teitl: Astudiaeth Optimeiddio Triniaeth Ysmygu mewn Fferyllfeydd (STOP)

Ariannwr: Y Sefydliad Cenedlaethol ar gyfer Ymchwil Iechyd

Mae cydweithio rhwng Ymchwil Iechyd a Gofal Cymru (Swyddfa Ymchwil a Datblygu Bwrdd Iechyd Prifysgol Cwm Taf a'r Ganolfan Cefnogi a Chyflenwi), Iechyd Cyhoeddus Cymru a'r tîm astudiaeth yn Queen Mary University of London wedi arwain at ddeuddeg o fferyllfeydd cymunedol yn ymgysylltu ag astudiaeth STOP. Fe ddarparodd Bwrdd Iechyd Prifysgol Cwm Taf amser nyrs ymchwil i fferyllfeydd i gefnogi agor yr astudiaeth sydd â'r nod o asesu effeithiolrwydd a chost-effeithiolrwydd ymyriad STOP o ran cyfraddau recriwtio a chadw ysmygwyr, a chyfraddau'r rhai sy'n rhoi'r gorau i ysmegu ar raglen rhoi'r gorau i ysmegu'r GIG.

Teitl: Astudiaeth Geneteg Hormonau Thyroid (Genthyr)

Ariannwr: Amdipharm Mercury Company Ltd

Mae isthyroidedd (chwaren thyroid danweithredol) yn aml yn gael ei drin â thriniaeth adfer hormonau thyroid T4, sy'n gallu gadael cleifion yn teimlo'n isel yn amlach na'r boblogaeth yn gyffredinol. Nod Genthyr yw esbonio'r darganfyddiad hwn trwy ganolbwyntio ar gyfansoddiad genetig. Mae fferyllwyr gofal sylfaenol wedi bod wrthi'n chwarae rhan mewn cynllunio a rhedeg yr astudiaeth hon, gyda darparwyr gofal eilaidd a gofal sylfaenol o fewn Bwrdd Iechyd Prifysgol Cwm Taf yn cydweithio.

Yn gweithio gyda'r diwydiant

Ym mis Tachwedd 2017, cyfarfu ein harweinydd arbenigedd anadlol, yr Athro Keir Lewis, a'n Huwch Reolwr Diwydiant â Glaxo Smith Kline (GSK) i drafod astudiaeth Clefyd Rhwystrol Cronig yr Ysgyfaint (COPD) y bwriadwyd ei rhedeg yn y DU ac Ewrop. Roedd yr astudiaeth, Intrepid, yn asesu effeithiolrwydd TRELEGY ELLIPTA o'i gymharu â Therapiau Triphlyg Nifer o Ymanadlwyr (MITT) nad ydyn nhw'n rhai ELLIPTA ar gyfer COPD yn yr amgylchedd arfer clinigol arferol.

Nid oedd GSK wedi gosod astudiaeth anadlol yng Nghymru am ryw 10 mlynedd, ac roedden nhw eisiau deall sut y gallen ni sicrhau y byddai'r astudiaeth yn cael ei sefydlu mewn da bryd ac y byddai'n rhedeg yn brydlon ac ar darged. Roedd yr Athro Lewis yn gallu cadarnhau bod yr astudiaeth yn ddichonol a bod y poblogaethau perthnasol i'w cael ledled Cymru. Roedden ni'n gallu cynnig y gwasanaeth un-gost un-contract i GSK ei ddefnyddio i sefydlu'r astudiaeth yn gyflym a buom ni'n gweithio'n agos â'r Athro Lewis i sicrhau y byddai nifer o Ben Ymchwilwyr addas yn cael eu nodi. Bu ein huwch arweinydd diwydiant yn cadw llygad ar y gweithgareddau sefydlu hefyd ym mhob un o'r tri safle a ddewiswyd i redeg yr astudiaeth; sef Ysbyty'r Tywysog Philip (â'r Athro Keir Lewis yn Ben Ymchwilydd), Ysbyty Neville Hall (â Dr Patrick Floodpage yn Ben Ymchwilydd) a Chanolfan Feddygol Clarence (â Dr Simon Dobson yn Ben Ymchwilydd).

Dywedodd GSK y bydden nhw'n defnyddio'r gwasanaeth eto a bod y gwaith goruchwyllo gan ein harweinydd arbenigedd, ein huwch reolwr diwydiant a swyddog contractau o fudd mawr ac wedi gwella'r gwaith cynllunio a sefydlu'r astudiaeth ym mhob un o'r tri safle. O ganlyniad i lwyddiant y prosiect rydyn ni'n edrych ar yr opsiwn o lunio partneriaeth strategol â GSK.



“

Mae gan GSK hanes hir o weithio gyda safleoedd y GIG yng Nghymru, gyda nifer o astudiaethau gweithredol yn rhedeg ar draws gofal sylfaenol ac eilaidd. Mae lefel yr arbenigedd a'r ymrwymiad y mae staff sy'n gweithio yn GIG Cymru wedi'i ddangos bob amser wedi gwneud argraff ar GSK, ac rydyn ni'n llawn cyffro ynglŷn ag adeiladu ar y perthnasoedd cydweithredol hyn yn y dyfodol.

Robyn Miles, Rheolwr Cysylltiadau Llywodraeth, GSK

Yn symud ymchwil gofal cymdeithasol ymlaen

Mae angen gofal cymdeithasol seiliedig ar dystiolaeth nawr yn fwy nag erioed i sicrhau gofal effeithiol a chynaliadwy yng nghymunedau Cymru. Dyna pam ein bod ni wedi cydweithio ar draws y sector ac wedi cefnogi Ysgol Ymchwil Gofal Cymdeithasol Cymru fel ffocws ar gyfer ymdrechion meithrin capasiti ymchwil yng Nghymru.

Rydyn ni'n parhau i hyrwyddo ymchwil a datblygu gofal cymdeithasol yng Nghymru gyda sefydliadau sy'n bartneriaid i ni, yn enwedig Gofal Cymdeithasol Cymru, sef corff arweinyddiaeth cenedlaethol newydd ar gyfer y sector gofal cymdeithasol.

Gyda nhw, ac Ysgol Ymchwil Gofal Cymdeithasol Cymru, rydyn ni wedi ffurfio cyd-Grŵp Cydlyn Strategol Ymchwil a Datblygu Gofal Cymdeithasol. Y grŵp hwn yw'r un man cyswllt i gydlyn a goruchwylio ymchwil gofal cymdeithasol y mae Llywodraeth Cymru'n ei hariannu.

Mae'r grŵp, dan gadeiryddiaeth yr Athro Fiona Verity, wedi gosod meysydd blaenoriaeth cenedlaethol ar gyfer cyllid sy'n arwain at alwadau grantiau ar thema mewn meysydd penodol, gan gynnwys rhagnodi cymdeithasol (atgyfeiriadau'r GIG i gymorth anghlinigol) ac ymchwil ragfynegol (gan efelychu costau gwahanol ddulliau gofalu).

Strategaeth gofal cymdeithasol

Mae'r cydweithio hwn sy'n mynd o nerth i nerth, a thwf Ysgol Ymchwil Gofal Cymdeithasol Cymru, wrth wraidd cynnydd tuag at weledigaeth

Strategaeth Ymchwil a Datblygu Gofal Cymdeithasol i Gymru 2018-2023: 'I Gymru fod yn enwog yn rhyngwladol am ei Hymchwil gofal cymdeithasol ragorol sy'n cefnogi pobl Cymru trwy gyfrannu at wella polisi ac ymarfer gofal cymdeithasol.'

Dros y pum mlynedd nesaf, fe fydd ymchwil a datblygu gofal cymdeithasol yn canolbwyntio ar:

- Ofal yn y cartref
- Plant mewn gofal
- Dementia

Fe gynhyrchwyd y strategaeth ar y cyd ag arbenigwyr, pobl sy'n gweithio ym maes gofal, y rheini sy'n defnyddio gwasanaethau gofal, y trydydd sector ac aelodau o'r cyhoedd.

Ysgol Ymchwil Gofal Cymdeithasol Cymru

Lansiwyd Ysgol Ymchwil Gofal Cymdeithasol Cymru ym mis Chwefror 2017, ac mae ei sail ym Mhrifysgol Abertawe. Yr Athro Fiona Verity sy'n ei harwain ac mae'n rhoi'r ffocws a'r arweinyddiaeth sydd eu hangen i adeiladu rhaglen ymchwil gofal cymdeithasol strwythuredig a chryf i Gymru.

Trwy ei phrosiectau ymchwil amrywiol, mae gwaith yr Ysgol yn newid arfer a pholisi ar gyfer gwella gofal pobl hŷn a'r rheini sy'n byw â dementia.

Gan weithio gyda'r Ganolfan Heneiddio a Dementia (CADR), mae'r Ysgol yn canolbwyntio ar un o'i blaenoriaethau allweddol, sef meithrin capasiti ymchwil ym maes gofal cymdeithasol, trwy helpu i ddatblygu rhwydwaith o gartrefi gofal sy'n 'barod i ymchwilio'. Mae Galluogi Ymchwil Mewn Cartrefi

Gofal (ENRICH) Cymru'n darparu cyfleoedd i astudiaethau ymchwil newydd ac arloesol fynd rhagddyn nhw, â'r nod o wella bywydau pobl sy'n byw ac yn gweithio mewn cartrefi gofal.

Dan arweinyddiaeth Nick Andrews, mae menter Datblygu Arfer Cyfoethog ei Dystiolaeth (DEEP) yr Ysgol wedi cynhyrchu rhai cyflawniadau eithriadol yn ystod 2017-18, gan gynnwys cyflwyno hyfforddiant mewn gofal dementia 'seiliedig ar hawliau' fesul cam ar gyfer staff cartrefi gofal ledled Gorllewin Cymru.

Mae'r Ysgol hefyd yn arwain y ffordd ar gyfer cynnwys y cyhoedd mewn ymchwil gofal cymdeithasol yn y DU. Ynghyd â CADR, mae wedi'i dewis fel un o 10 safle a fydd yn rhedeg cynllun peilot o'r Safonau Cenedlaethol newydd ar gyfer Cynnwys y Cyhoedd, ac yn eu hadolygu. Y cyd-safle yw'r unig un sydd wedi'i ddewis yng Nghymru a'r unig safle gofal cymdeithasol sy'n chwarae rhan mewn rhoi'r safonau ar brawf ledled y DU.

Er mwyn sicrhau bod ymchwil gofal cymdeithasol yn parhau i symud ymlaen, a bod gweithgarwch ymchwil yn cynyddu, mae'n hanfodol denu a chefnogi doniau newydd. Yn 2017, fe ddechreuodd yr Ysgol ariannu Ysgoloriaethau PhD Gofal Cymdeithasol, gan dderbyn ymateb cryf i'w galwad am geisiadau. Mae buddsoddi mwy hefyd wedi darparu mwy o gyfleoedd i ymgeisio am gyllid.

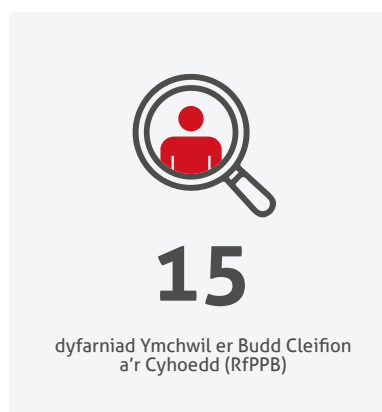
Mae Ysgoloriaethau PhD Gofal Cymdeithasol hefyd ar gael trwy drefniant arian cyfatebol â Phartneriaeth Hyfforddiant Doethur y Cyngor Ymchwil Economaidd a Chymdeithasol.



Yn cefnogi pobl eithriadol a'u syniadau

Mae ein galwadau ariannu'n cefnogi ymchwilwyr i ateb cwestiynau hanfodol tra'u bod hefyd yn meithrin capasiti Cymru ar gyfer ymchwil iechyd a gofal cymdeithasol.

Ers 2015, mae Ymchwil Iechyd a Gofal Cymru wedi dyfarnu 61 o grantiau personol neu grantiau ar gyfer prosiectau, sydd wedi dod i gyfanswm o fwy na £9m. Mae hyn yn cynnwys:



Yn 2017-18, fe ddyfarnwyd 20 o wobrau newydd, a oedd werth oes cyfun o £3.5m ar draws cynlluniau ariannu, gan gynnwys Grantiau Gofal Cymdeithasol, prosiectau Ymchwil er Budd Cleifion a'r Cyhoedd (RfPPB), Ysgoloriaethau Iechyd, Cymrodoriaethau Iechyd, a Dyfarniadau Amser Ymchwil Glinigol.

Rydyn ni wedi gweithio'n galed i ddatblygu ein modd o olrhain allbynnau a deilliannau ein dyfarniadau, i ddeall eu heffaith yn well ac effeithiau'r ymchwil a ddaw yn eu sgîl. Mae adroddiadau chwarterol a rhai ar ddiwedd prosiectau,

yn ogystal â chyflwyniadau i gronfa ddata Researchfish ar-lein, yn flynyddol ac am bum mlynedd y tu hwnt i ddiwedd yr ariannu, yn casglu mesurau gan gynnwys cyhoeddiadau a gweithgarwch cynnwys ac ymgysylltu â'r cyhoedd, sy'n gadael i ni weld effaith ymchwil yn y tymor hir.

Rydyn ni nawr yn gweithio i symleiddio a rhoi hwb i'n ffordd o gefnogi rhannu darganfyddiadau ac effaith â'r cyhoedd ac eraill, fel bod mwy o bobl yn manteisio ar y gwaith rydyn ni'n ei ariannu.



Prosiectau a ariannwyd yn 2017-18



Cymrodoriaethau Iechyd

Yn rhoi'r cymorth sydd ei angen ar bobl i ddod yn ymchwilwyr annibynnol, ac i ymgymryd â phrosiectau ymchwil o ansawdd uchel sydd o fudd i gleifion, y cyhoedd, defnyddwyr gwasanaeth a/neu ofalwyr yng Nghymru.

- **David Gillespie**, Prifysgol Caerdydd: Datblygu ymyrraeth i optimeiddio'r defnydd o broffylacsis cyn-gysylltiad (PrEP) i atal unigolion mewn risg sy'n byw yng Nghymru rhag cael HIV [DO-PrEP].
- **Ashrafunnessa Khanom**, Prifysgol Abertawe: INFORM: Gwella gofal pobl sy'n ffonio 999 yn aml: cydgynhyrchu canllawiau trwy astudiaeth arsylwadol gan ddefnyddio data cysylltiedig arferol a dulliau cymysg.
- **Sara Long**, Prifysgol Caerdydd: Integreiddio iechyd a llesiant i gwricwlwm yr ysgol: dulliau ymchwilio cymysg i baratoadau ar gyfer diwygio ysgolion ledled Cymru ac effeithiau hyn ar iechyd a llesiant.
- **Stephanie Smits**, Prifysgol Caerdydd: Deall profiad, cwblhad a deilliannau gwaith sgrinio canser colofrol ymhlith cyfranogwyr sydd â chlefydau sy'n digwydd ar yr un pryd.



Ysgoloriaethau PhD Iechyd

Yn rhoi'r cerrig sarn cyntaf i bobl ddawnus i mewn i ymchwil, gan roi sylw i anghenion iechyd a gofal defnyddwyr gwasanaeth, gofalwyr a'r boblogaeth ehangach, neu'r sefydliad, a chyflenwi gwasanaethau effeithlon ac effeithiol yng Nghymru.

Roedd yna bedwar cais llwyddiannus, gan gynnwys dau dan thema 'Cydgynhyrchu':

- **Ian Jones**, Prifysgol Caerdydd: Gwneud yr anweladwy'n weladwy: Defnyddio profiadau go iawn o salwch meddwl yn ymwneud â geni plant i gydgynhyrchu offer ar gyfer cynllunio beichiogrwydd wedi'i unigoli (Galwad ar thema).
- **Rhiannon Phillips**, Prifysgol Caerdydd: Dechrau teulu pan mae gennych chi arthritid lliidiol: a all dull o fynd ati ar y cyd i greu iechyd cyn beichiogi wella cynaliadwyedd gwasanaethau'r GIG? (Galwad ar thema).
- **Sharon Williams**, Prifysgol Abertawe: Cydgynhyrchu ymyrraeth i wella gofal i blant ag Anhwylderau Sbectrum Awtistiaeth: Astudiaeth dulliau cymysg ar draws disgyblaethau.
- **Tom Wilkinson**, Prifysgol Abertawe: Nodi biddangosyddion lletyol neu facterol i ragweld sepsis.



Grantiau Ymchwil Gofal Cymdeithasol

Yn cefnogi prosiectau ymchwil o ansawdd uchel sy'n amlwg yn berthnasol i ddefnyddwyr gwasanaethau gofal cymdeithasol, gofalwyr, a/neu'r sefydliad ac sy'n cyflenwi gwasanaethau gofal cymdeithasol effeithiol.

Roedd yna ddau gais llwyddiannus, gan gynnwys un dan thema 'Rhagnodi Cymdeithasol':

- **Ceri Jones**, Prifysgol Caerdydd: Credydau Amser fel Rhagnodyn Cymdeithasol: Cydgyhyrchu Fframwaith Cysyniadol, Gwerthuso Rhaglenni ac Enillion Cymdeithasol o Fuddsoddiad (Galwad ar thema).
- **Martin Elliott**, Prifysgol Caerdydd: Anghydraddoldebau Lles Plant yng Nghymru: Arfer ac Atal.



Dyfarniadau Amser Ymchwil Glinigol

Yn caniatáu amser i staff y GIG sy'n perfformio'n uchel ymgysylltu â gweithgaredd ymchwil:

- **Ceri Battle**, Bwrdd Iechyd Prifysgol Abertawe Bro Morgannwg
- **Sarah Bent**, Bwrdd Iechyd Prifysgol Betsi Cadwalader
- **Lim Jones**, Iechyd Cyhoeddus Cymru
- **Sarah J Jones**, Iechyd Cyhoeddus Cymrus
- **Marlise Poolman**, Bwrdd Iechyd Prifysgol Betsi Cadwalader



Ymchwil er Budd Cleifion a'r Cyhoedd

Ariannu ymchwil sy'n gysylltiedig ag arfer y gwasanaeth iechyd o ddydd i ddydd, gyda buddion wedi'u diffinio'n glir i gleifion a'r cyhoedd.

Roedd yna bum cais llwyddiannus i'r alwad yn canolbwyntio ar y GIG, gan gynnwys dau dan thema 'Cydgyhyrchu':

- **Anwen Cope**, Bwrdd Iechyd Prifysgol Caerdydd a'r Fro: Datblygu cymhorthyn penderfynu i gefnogi cydbenderfynu ynglŷn ag ysbeidiau adalw achosion seiliedig ar risg mewn practis deintyddol cyffredinol (Galwad ar thema).
- **Gareth Roberts**, Bwrdd Iechyd Prifysgol Caerdydd a'r Fro: Pa ffactorau sy'n pennu dewisiadau triniaeth mewn cleifion â methiant datblygedig yr arenau: Astudiaeth gydgyhyrchiol â chleifion a rhanddeiliaid allweddol (Galwad ar thema).
- **Jeremy Hall**, Bwrdd Iechyd Prifysgol Abertawe Bro Morgannwg: Trin Gorbryder i Atal Ail Byliau o Sgitsoffrenia (TAPERS) – treial dichonoldeb.
- **Dean Harris**, Bwrdd Iechyd Prifysgol Abertawe Bro Morgannwg: Derbynioldeb i gleifion ac effeithiolrwydd clinigol profion cyfun Raman/FIT i wneud diagnosis o ganser colorefrol ym maes gofal sylfaenol.
- **Grayham Maclean**, Ymddiriedolaeth GIG Gwasanaethau Ambiwllans Cymru: ARRIVE: Parafeddygon ambiwlans yn ymateb i geisiadau cleifion brys ym maes practis cyffredinol ar gyfer ymweliadau â'r cartref – Datblygu gwaith gwerthuso.

Astudiaeth achos

Yn datblygu dawn mewn ymchwil gofal cymdeithasol

Un o'n nodau allweddol yw ehangu capasiti ac arbenigedd. Mae dyfarnu cymrodoriaethau ôl-ddoethurol i ymchwilwyr dawnus yn elfen allweddol o'n dull o weithredu.

Fe gwblhaodd Dr Rhiannon Evans ei Chymrodoriaeth Ymchwil Iechyd a Gofal Cymru yn 2017 ac mae'n Uwch Ddarlithydd ar hyn o bryd mewn Gwyddorau Cymdeithasol ac Iechyd yn DECIPHER (y Ganolfan Datblygu a Gwerthuso Ymyriadau Cymhleth er mwyn Gwella Iechyd y Cyhoedd), sy'n Ganolfan Rhagoriaeth Ymchwil Iechyd Cyhoeddus Canolfan Ymchwil Glinigol y DU (UKCRC).

Mae Rhiannon hefyd yn Uwch Ddarlithydd cyswllt yn CASCADE (Canolfan Ymchwil a Datblygu Gofal Cymdeithasol Plant). Roedd prosiect y gymrodoriaeth, sef hunan-niweidio, syniadaeth hunanladd ac ymddygiadau hunanladdol mewn plant a phobl ifanc sy'n derbyn gofal: mynychder, cyffredinrwydd ac atal', yn

canolbwyntio ar hunanladdiad mewn plant a phobl ifanc mewn gofal. Roedd Rhiannon wedi gweld bod yna ddiffyg ymchwil ynglŷn â ph'un a yw plant a phobl ifanc sydd wedi bod mewn gofal yn fwy tebygol o hunanladd neu hunan-niweidio. Cyfyng oedd yr ymchwil hefyd a oedd yn edrych ar y strategaethau rheoli ac atal presennol a ddefnyddir o fewn amgylcheddau gofal i ddelio ag unrhyw risg bosibl.

Cynhaliwyd adolygiad systematig a dadansoddiadau meta o gyffredinolrwydd deilliannau cysylltiedig â hunanladd ymhlith plant a phobl ifanc sydd â phrofiad o ofal o'u cymharu â rhai heb unrhyw brofiad o hyn. Cynhaliwyd cyfweiliadau lled-strwythuredig a grŵp ffocws gyda sampl o ofalwyr maeth a gofalwyr preswyl ledled Cymru.

Fe gadarnhaodd canlyniadau'r dadansoddiadau meta fod plant a phobl ifanc a osodir mewn gofal dair gwaith yn fwy tebygol o roi cynnig

ar hunanladd, o'u cymharu â'r rhai sydd heb fod mewn gofal, ac y gallai fod angen ymyriadau wedi'u targedu i atal neu leihau nifer y rhai o'r boblogaeth hon sy'n ceisio hunanladd. Fe edrychodd y data ansoddol ar yr ystyron symbolaidd y mae gofalwyr yn eu priodoli i hunan-niwed ymhlith y plant a'r bobl ifanc y maen nhw'n gofal amdanyn nhw.

O ganlyniad i'r prosiect, dyfarnwyd cyllid pellach i Rhiannon o gynllun grant Ymchwil Iechyd a Gofal Cymru i edrych ar brofiadau plant a phobl ifanc sy'n troi i fyny mewn adrannau achosion brys yn edrych fel pe baen nhw wedi hunan-niweidio. Fe ddechreuodd yr astudiaeth ym mis Hydref 2017 ac mae'n canolbwyntio'n benodol ar blant a phobl ifanc mewn gofal, a'u gofalwyr.



Golwg ar...

Datblygu doniau anfeddygol yn GIG Cymru: Cynyddu Gwaith Ymchwil Cymru (RCBC)

Mae Ymchwil Iechyd a Gofal Cymru (neu'r sefydliadau a oedd yn rhagflaenwyr i ni) wedi bod yn ariannu Cynyddu Gwaith Ymchwil Cymru ers 2005. Ei nod yw cynyddu nifer y staff nyrso, bydwreigiaeth, fferylliaeth a gweithwyr proffesiynol perthynol i iechyd sy'n weithgar mewn ymchwil, a chefnogi datblygu llwybrau gyrfa academaidd clinigol ar gyfer y grwpiau hyn trwy gyfrwng

dyfarnu cymrodoriaethau. Mae'r rhain yn amrywio o ddyfarniad Newydd i Ymchwil i ddyfarniadau astudiaethau ôl-ddoethurol, gan ddyfarnu 89 cymrodoriaeth hyd yma ledled Cymru i amrywiaeth o broffesiynau.

Cymrodoriaethau a ddyfarnwyd:



Mae'r cydweithio'n cynnwys chwe adran/ysgol nyrsio a pherthynol i iechyd prifysgolion yng Nghymru; Prifysgolion De Cymru, Abertawe, Caerdydd, Metropolitan Caerdydd, Glyndŵr a Bangor. Maen nhw'n gweithio gyda'i gilydd i ddarparu cyd seilwaith a chymorth ar gyfer y cymrodoriaethau, nifer ohonyn nhw sydd wedi derbyn arian cyfatebol oddi wrth Tenovus.

Mae pob un o Gymrodyr RCBC Cymru'n ymuno â'r Gymuned Ysgolheigion, sy'n mentora ac yn rhoi dosbarthiadau meistr mewn dulliau ymchwil ac arweinyddiaeth ymchwil gydol y flwyddyn, gan gynnwys ymgysylltu â pholisi a dylanwadu arno.

Mae'r Gymuned Ysgolheigion, y mae gan gymrodyr barch mawr iddi, yn

rhan annatod o'r cynllun, sy'n darparu carreg sarn i yrfa ym maes ymchwil yn y dyfodol, ac mae'n darparu ffocws ar gyfer cymuned gynyddol o weithwyr proffesiynol sy'n weithgar ym maes ymchwil.

Proffesiynau y dyfarnwyd iddyn nhw:



Nyrsio



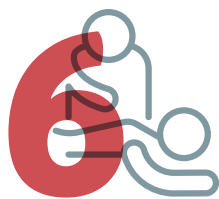
Ffisiotherapi



Dieteteg



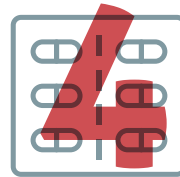
Podiatreg



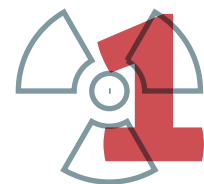
Therapi Galwedigaethol



Bydwreigiaeth



Fferylliaeth



Radiograffeg



Gwyddonydd Biofeddygol



Parafeddyg



Ffisioleg



Therapi Lleferydd ac Iaith

Yn cydweithio

Rydyn ni'n parhau i weithio gyda phartneriaid i gynyddu gwerth ymchwil sy'n gysylltiedig ag iechyd ac i greu cyfleoedd ariannu ar gyfer ymchwilwyr yng Nghymru.



Er nad ydy cytuno ar ddatganiad consensws a set o egwyddorion ynddo'i hun yn ychwanegu gwerth at ymchwil, rydyn ni o'r farn bod hyn yn rhagflaenydd gweithredu ar lefel unigol ac ar lefel ar y cyd. Mewn rhai achosion, rydyn ni'n gwybod pa fath o weithredu sydd ei angen, ac mae'r her yn un ymarferol. Mewn achosion eraill, mae materion yn llai amlwg. Y naill ffordd neu'r llall, mae'r Fforwm yn caniatáu cyfnewid syniadau a rhannu arfer da ymhlith sefydliadau sydd â gwir ewyllys i achosi newid.

Michael Bowdery,
Pennaeth Rhaglenni a Chyd-Gyfarwyddwr
Interim Ymchwil Iechyd a Gofal Cymru

Yn Sicrhau Gwerth mewn Ymchwil – ymdrech ryngwladol

Rydyn ni'n falch o fod yn aelod o Fforwm Cydweithio a Datblygu Arianwyr Sicrhau Gwerth mewn Ymchwil (EViR). Fe gafodd y Fforwm ei gyd-gynnull gan y Sefydliad Cenedlaethol ar gyfer Ymchwil Iechyd (NIHR, Lloegr), Sefydliad Ymchwil Deilliannau sy'n Canolbwyntio ar y Claf (PCORI, UDA), a Sefydliad yr Iseldiroedd ar gyfer Ymchwil a Datblygu Iechyd (ZonMw), ac mae'n dwyn arianwyr ymchwil ac eraill at ei gilydd mewn ymdrech benodol, gydwethredol, ryngwladol i hyrwyddo arfer ariannu ymchwil, lleihau gwastraff a chynyddu gwerth yr ymchwil rydyn ni'n ei hariannu.

Fe aeth gwaith y Fforwm o nerth i nerth yn 2017-18, gyda chyfarfodydd yn yr Hague a Washington DC a arweiniodd at gytuno ar ddatganiad consensws, set o egwyddorion arweiniol, erthygl yn y Lancet a chreu gwefan EViR.

Yn mis Mai 2018, fe wnaethon ni groesawu cyfarfod y Fforwm am ddeuddydd yng Nghaerdydd a ni oedd y sefydliad cyntaf nad oedd wedi bod yn rhan o'i gynnull i gael y fraint. Fe ddylid gweld y Fforwm yn parhau i ehangu'n rhyngwladol yn 2018-19, a gweld ei raglen waith yn datblygu mwy fyth. Mewn amser, ei fwiad yw cyhoeddi gwaith ar yr egwyddorion a'u rhoi ar waith yn effeithiol.

Yn creu cyfleoedd ariannu

Yn unol â'n strategaeth tymor hir, rydyn ni'n parhau i weithio gyda phartneriaid

i greu cyfleoedd ariannu ar gyfer ymchwilwyr yng Nghymru.

Yn 2017-18, fe arweiniodd lansio galwadau ariannu Partneriaeth Ymchwil Atal y DU (UKPRP) at gais rhwydwaith cryf o Gymru gyda'r posibilrwydd y gallai Cymru chwarae rhan mewn rhwydweithiau a chonsortia sy'n datblygu.

Fe wnaethon ni barhau i weithio gydag amrywiaeth o bartneriaid ariannu, gan gynnwys y Cyngor Ymchwil Feddygol (MRC), y Cyngor Ymchwil Economaidd a Chymdeithasol (ESRC), y Cyngor Ymchwil Peirianeg a'r Gwyddorau Ffisegol (EPSRC), Sefydliad Prydeinig y Galon, Ymddiriedolaeth Wellcome ac adrannau iechyd llywodraeth y DU, i helpu i sefydlu Ymchwil Data Iechyd y DU dan arweinyddiaeth yr MRC, y mae safle Cymru a Gogledd Iwerddon, dan gyfarwyddiaeth yr Athro Ronan Lyons o Brifysgol Abertawe, yn rhan annatod ohono.

Fe wnaethon ni hefyd barhau i fuddsoddi yn rhaglenni Asesu Technoleg Iechyd y mae'r NIHR yn eu rhedeg. Gwasanaethau Iechyd a Chyflenwi, ac Ymchwil Iechyd y Cyhoedd, a hefyd yn rhaglenni Gwerthuso Effeithlonrwydd a Mekanwaith yr NIHR/MRC.

Yn 2017-18, fe gyflwynodd ymgeiswyr neu sefydliadau o Gymru 31 o geisiadau i'r cynlluniau hyn, ac roedd 8 o'r rhain yn llwyddiannus. Fe gyflwynwyd 102 o geisiadau a oedd â chydymgeiswyr o Gymru (gan gynnwys y rheini a oedd yn cael eu harwain o Gymru), ac roedd 27 o'r rhain yn llwyddiannus.



Fe hoffem ni ddiolch i gymuned Ymchwil Iechyd a Gofal Cymru am eu hymroddiad a'u hymrwymiad – rhywbeth y mae'r cyflawniadau a'r cynnydd sy'n cael eu disgrifio yn yr adroddiad hwn yn ei ddangos yn helaeth. Mae'n bwysig cydnabod na fyddai hyn yn bosibl o gwbl heb ymwneud a chyfranogiad pobl Cymru. Wrth i ni symud ymlaen, fe fyddwn ni'n parhau i sicrhau bod y gwaith rydyn ni'n ei ariannu'n addas ar gyfer y dyfodol, gan ganiatáu i ni ateb cwestiynau iechyd a gofal mwyaf heriol y degawdau sydd ar ddod a chyflenwi triniaethau newydd, gofal newydd a chenedl iachach ac hapusach.

Carys Thomas a Michael Bowdery, Cyd-Gyfarwyddwyr Interim,

Ymchwil Iechyd a Gofal Cymru

Mae ymchwil o bwys i bawb
Oherwydd ein bod ni i gyd yn
ddinasyddion sydd â budd yn
ein cymdeithas, a dim ond os
byddwn ni i gyd yn cymryd rhan
y gall yr ymchwil orau, sy'n
cyflwynu tystiolaeth sydd â gwir
potensial i wella iechyd a gofal celfin
ddigwydd.

Ymchwil Heddiw; Gofal Yfory.

Rhif ffôn: +44 (0) 2920 230 457

E-bost: ymchwiliachydgofal@wales.nhs.uk

Gwefan: www.ymchwiliachydgofal.llyw.cymru

Twitter: @YmchwilCymru

