

Ymchwil Iechyd a Gofal Cymru

Adroddiad Blynyddol
2018-19



Ymchwil Iechyd
a Gofal **Cymru**
Health and Care
Research **Wales**

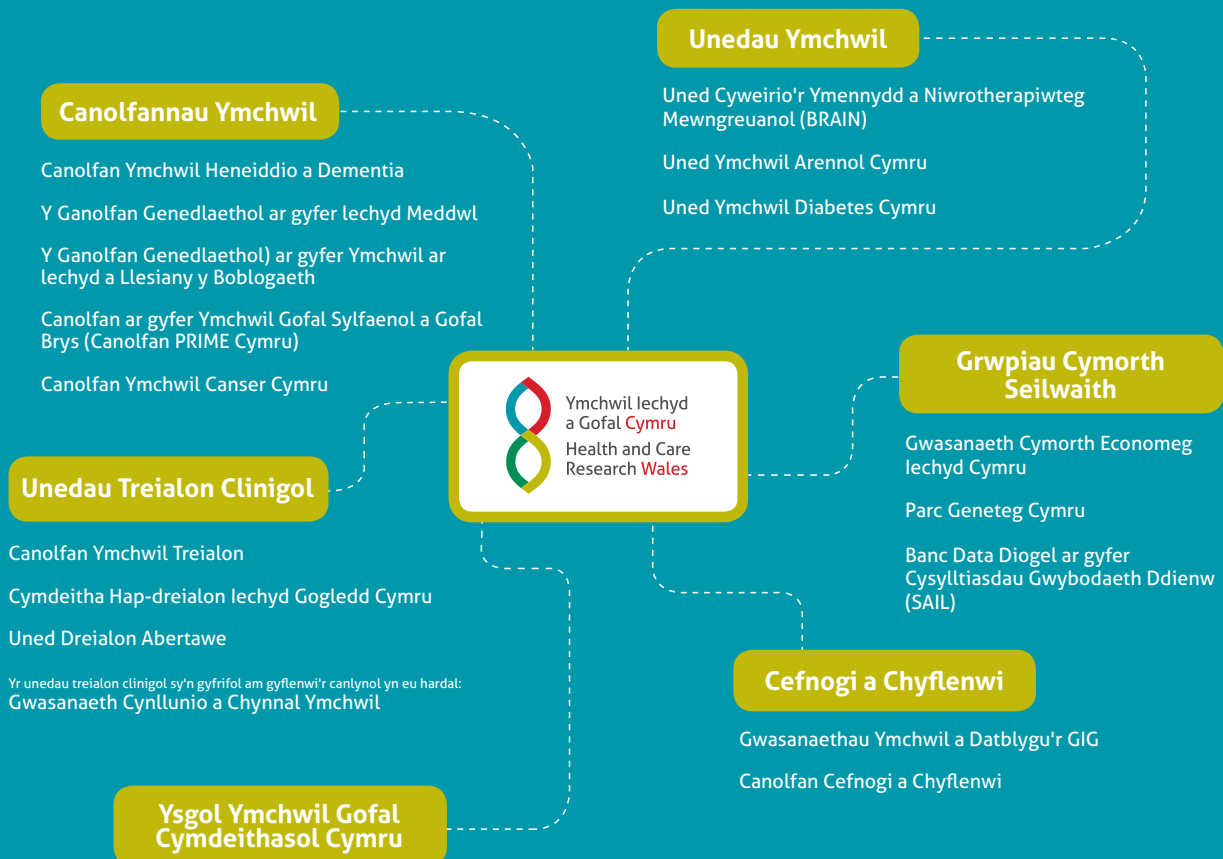


Llywodraeth Cymru
Welsh Government

This document is also available in English

- 3 Rhagair
- 4 Cyflwyniad
- 5 Partneriaethau ar lefel strategol
- 6 Partneriaethau ar lefel rhaglenni
- 8 Cydweithredu o fewn Ymchwil Iechyd a Gofal Cymru
- 16 Uchafbwyntiau ariannu
- 18 Edrych i'r dyfodol

Map Seilwaith Ymchwil



Rhagair

Mae hi wedi bod yn flwyddyn gynhyrchiol arall i Ymchwil Iechyd a Gofal Cymru, fel y mae'r cynnwys yn yr adroddiad hwn yn ei ddangos yn helaeth. Wrth i ni nesáu at gyfnod newydd, a chroesawu ein Cyfarwyddwr newydd, yr Athro Kieran Walshe, efallai ei bod hi'n briodol myfyrio ynglŷn â'r gwaith mewn partneriaeth a'r cydweithredu helaeth sy'n mynd rhagddo ar draws holl weithgareddau Ymchwil Iechyd a Gofal Cymru, ac sy'n gwneud llawer o'n cyflwyniadau'n bosibl.

Y cydweithredu ar ei amrywiol weddau ydy'r glud sy'n dwyn llawer o'r hyn rydyn ni'n ei wneud ynghyd ac, yn wir, dim ond trwy stopio a myfyrio ynglŷn â phwysigrwydd hyn ydyn ni'n sylweddoli faint yn union ohono rydyn ni'n ei wneud. 'Does neb yn ynys', i gyfieithu dywediad John Donne, a'r dyddiau hyn, os oes gan unrhyw ariannwr ymchwil ddyheadau go iawn i wella iechyd a llesiant yn bositif, nid yw'n gweithio'n llwyr ar ei ben ei hun, ac nid yw'r ymchwilwyr, y grwpiau a'r gwasanaethau y mae'n eu hariannu'n gweithio ar wahân ychwaith.

Boed ar lefel ryngwladol, lefel y DU neu lefel Cymru – a boed yn rhwydweithio, yn cydlynu, yn cydweithio neu'n cydweithredu – mae'n hanfodol gweithio mewn partneriaeth os ydyn ni am weithio ar ein gorau, a bydd hyn yn parhau i fod yn allweddol dan arweinyddiaeth Kieran wrth i ni ddatblygu strategaeth ar gyfer y pum mlynedd nesaf. Mae'r rheini ohonon ni sy'n gweithio mewn cyd-destun Llywodraeth Cymru wedi ymrwmo i sicrhau bod yr ethos partneriaeth yn ymestyn i'n hymgysylltiad â chydweithwyr yn Llywodraeth Cymru.

Yn 2018-19, cyhoeddodd y Prif Gyngorydd Gwyddonol dros Iechyd, Dr Rob Orford, Ddatganiad o Fwriad ar Genomeg a Meddygaeth Fanwl, ac ar Uwch Therapiau. Hefyd yn 2018-19, datblygwyd rhaglen weithredu ar gyfer Cymru Iachach sy'n cynnwys creu hybiau Ymchwilio, Arloesi a Gwella. Aeth y Prif Gyngorydd Gwyddonol, yr Athro Peter Halligan, ati i greu'r Grŵp Ymchwil, Arloesi ac Ymgysylltu Strategol (RISE) a Grŵp Gwyddoniaeth Strategol i gydlynu cymorth ar gyfer ymchwilio ac arloesi ar draws Llywodraeth Cymru. Rydyn ni'n rhoi blaenoriaeth uchel i ymgysylltu yn y datblygiadau hyn i wneud yn siŵr bod pobl o'r farn bod gwaith Ymchwil Iechyd a Gofal Cymru'n berthnasol, yn gyson ac yn effeithiol.

Yn wir, mae sicrhau bod ymchwil iechyd a gofal, a'i photensial i drawsnewid iechyd a llesiant, yn cael ei gwerthfawrogi yn bwysicach nag erioed. Gyda Brexit yn mynnu cymaint o sylw ar yr agenda, mae'n bleser nodi ymdrechion pawb ar draws Ymchwil Iechyd a Gofal Cymru, sy'n ein rhoi mewn sefyllfa dda i wneud yn fawr o ba bynnag heriau a chyfleoedd a ddaw i'n rhan yn y blynyddoedd sydd ar ddod.

Bydd nifer o weithgareddau sylweddol yn 2018-19 hefyd yn cyfrannu at ymdrechion yn y dyfodol. Gwnaethon ni benodi cohortau newydd o arweinwyr arbenigeddau ac uwch arweinwyr ymchwil, er enghraifft, a chynnig cyllid cystadleuol newydd i adfywio'r seilwaith datblygu ymchwil. Rydyn ni'n llawn cyffro ynglŷn â rhai o'r grwpiau newydd a ddaw i'r amlwg ac, yn enwedig, ynglŷn â'r ffordd y bydd hyn yn ein helpu ni i hyrwyddo ymchwil gofal cymdeithasol yng Nghymru. Rydyn ni dal wedi ymrwmo'n llwyr i ddarparu ystod lawn o wasanaethau cefnogi a chyflenwi i wneud yr amgylchedd ymchwilio'n haws i lywio trwyddo ar gyfer ymchwilwyr iechyd a gofal cymdeithasol a'r diwydiant – gan chwarae ein rhan yn ccc y DU.

Rydyn ni'n edrych ymlaen at weithio gyda chi i gryfhau ein ffordd strategol o weithredu mwy fyth, gan ddod â buddion ymchwil i bawb.



Carys Thomas
Cyd-Gyfarwyddwr Interim,
Ymchwil Iechyd a Gofal Cymru



Michael Bowdery

Cyflwyniad

Mae ein Cynllun Strategol 2015-2020 yn amlinellu gweledigaeth Ymchwil Iechyd a Gofal Cymru am Gymru 'sy'n cael ei chydabod yn rhyngwladol am ei hymchwil iechyd a gofal cymdeithasol ragorol sy'n cael effaith bositif ar iechyd, llesiant a ffyniant y bobl yng Nghymru'. Mae chwe nod strategol yn ategu ein gweledigaeth, sef cynnwys y cyhoedd, alinio polisi, integreiddio iechyd a gofal cymdeithasol, buddsoddi mewn meysydd cryfder, meithrin gallu, a chyflenwi adnoddau'n rhagorol a'u defnyddio'n effeithiol. Yr hyn sydd wrth wraidd ein nodau strategol, er nad yw bob amser i'w weld, yw gweithio effeithiol mewn partneriaeth, ac yn Ymchwil Iechyd a Gofal Cymru drwyddo draw rydyn ni'n gweithio i gyflawni ein gweledigaeth trwy waith tîm, partneriaeth a chydweithredu cryf.

Wrth i ni fynd ati i adnewyddu ein cynllun strategol ar gyfer y pum mlynedd sydd ar ddod, mae'n amser da i ni ddatlu a myfyrio ynglŷn â'r ffyrdd – yn rhai strategol ac ymarferol – y mae Ymchwil Iechyd a Gofal Cymru'n ymgysylltu â gweithio mewn partneriaeth a chydweithredu, ac yn cefnogi hyn. Rydyn ni'n gweithio ar draws nifer o sectorau ym meysydd iechyd, gofal cymdeithasol, y trydydd sector a'r diwydiant, gan gydweithredu ag amrywiaeth eang iawn o bartneriaid yn cynnwys adrannau eraill y llywodraeth, y cyhoedd, ymchwilwyr, arianwyr ymchwil, ac eraill, ac nid dim ond yng Nghymru ond hefyd ar lefel y DU a thu hwnt.

Mae buddion cydweithredu'n anferthol, gan ddarparu mwy a arbenigedd, mewnwelediadau hanfodol ac weithiau ysbrydoliaeth wrth i ni gydweithio i wella'r amgylchedd ymchwilio'n barhaus, rhannu a dysgu o arfer gorau ac annog arloesedd. Mae cydweithredu'n agor cyfleoedd newydd, gan estyn cyrraedd ac ehangder ein gwaith a'n helpu ni i gael y gwerth gorau o gyllideb Ymchwil Iechyd a Gofal Cymru, wrth i ni weithio i feithrin capasiti a gallu ymchwil yng Nghymru a hyrwyddo rhagoriaeth ymchwil.

Mae'n hawdd cymryd gwaith mewn partneriaeth yn ganiataol, ac nid yw llawer o'r gwaith a wneir i ddatblygu a meithrin perthnasoedd bob amser i'w weld, ond eto dyma ystafell injan y gweithgareddau o ddydd i ddydd y mae llawer o lwyddiannau gweladwy Ymchwil Iechyd a Gofal Cymru'n deillio ohoni.

Yn yr adroddiad hwn, rydyn ni'n dwyn sylw at rai o'r cyflawniadau dros y flwyddyn ddiwethaf, sydd wedi arwain at ddatblygu a chyflenwi ymchwil ragorol er budd pobl Cymru. Rydyn ni'n rhoi lle amlwg i rai o'r partneriaethau a'r cydweithrediadau cryf sydd wedi arwain at lawer o gyflawniadau Ymchwil Iechyd a Gofal Cymru, ac a fydd yn hanfodol i adeiladu sylfeini cryf ar gyfer y dyfodol.



Partneriaethau ar lefel strategol

Mae Ymchwil Iechyd a Gofal Cymru'n cydweithredu'n agos â'i bartneriaid yn y DU i ychwanegu gwerth a sicrhau bod cyllid ymchwil yn cael ei ddefnyddio'n effeithiol er mwyn cael yr effaith orau bosibl.

Fel aelod o'r Swyddfa Cydlyn Strategol Ymchwil i Iechyd (OSCHR), mae Ymchwil Iechyd a Gofal Cymru'n gweithio gydag adrannau iechyd a gofal cymdeithasol eraill llywodraeth y DU, partneriaid perthnasol yn Ymchwil ac Arloesi yn y DU (UKRI) (gan gynnwys y Cyngor Ymchwil Feddygol) a phartneriaid allweddol yn y trydydd sector a rhai masnachol, i gydlyn gweithgarwch ar draws y sbectrwm ymchwil iechyd a gofal yn y DU. Mae OSCHR yn sicrhau bod arianwyr y DU yn cyfeirio adnoddau at feysydd lle mae angen amdany'n nhw mewn ffordd gydlynol a chyson, ym amrywio o fuddsoddi mewn gwyddoniaeth ategol, ymchwil arloesi ac atal cyfnod cynnar, i drefnu a chyflenwi gwasanaethau.

Mae'r gynghrair ehangach o arianwyr ymchwil a sefydliadau eraill o fewn Cydweithredu ar Ymchwil Glinigol y DU (UKCRC) yn darparu fforwm ar gyfer trafodaeth eang ei hystod, a gweithredu ar faterion strategol ac ymarferol sy'n effeithio ar bob un ohonon ni. Rydyn ni'n parhau i fod yn bartneriaid allweddol mewn gweithgareddau pwrpasol UKCRC. Er enghraifft, mae'n ofynnol i bob un o'r tair uned treialon y mae Ymchwil Iechyd a Gofal Cymru'n eu hariannu fod wedi cofrestru fel Uned Treialon Clinigol UKCRC (marc safon hanfodol a chydabyddedig). Yn 2018-19, buon ni hefyd yn cyfrannu at yr adroddiad diweddaraf ar Ddadansoddi Ymchwil Iechyd (a ddisgwyllir yn 2019-20) a fydd yn rhoi ei bedwerydd ciplun o dirwedd ariannu grantiau'r DU.

Rydyn ni'n dal i fod yn aelod o'r Sefydliad Cenedlaethol ar gyfer Ymchwil Canser (NCRI) sy'n dod ag adrannau iechyd a gofal cymdeithasol llywodraeth y DU, cynghorau ymchwil, Ymchwil Canser y DU ac arianwyr elusennol eraill at ei gilydd mewn ymdrech ymchwil genedlaethol yn y frwydr yn erbyn cancer.

Rydyn ni wedi parhau i chwarae rhan weithredol yn y cydweithrediad arianwyr rhyngwladol, sef Fforwm Sicrhau Gwerth mewn Ymchwil (EViR), sy'n gweithio i hyrwyddo arferion ymchwil sy'n gysylltiedig ag iechyd a chyllid ymchwil, er mwyn sicrhau bod ymchwil o'r budd mwyaf posibl. Ymhlith yr enghreifftiau o weithgareddau yn 2018-19 mae archwilio prosesau blaenoriaethu ymchwil ac arferion presennol arianwyr o ran lledaenu darganfyddiadau ymchwil a'u rhoi ar waith.

Buon ni hefyd yn cydweithio â chydweithwyr yng ngweddill y DU, ar lefel polisi a lefel weithredol, ar draws amrywiaeth o swyddogaethau i'w gwneud hi'n haws ac yn gyflymach i sefydlu a chyflenwi astudiaethau ledled pedair gwlad y DU. Mae ein gwaith cryf mewn partneriaeth â'r Awdurdod Ymchwil Iechyd (HRA) yn Lloegr wedi parhau i dyfu ac rydyn ni wedi gweithio'n agos i gysoni ein proses gymeradwyo ac i integreiddio'r timau sy'n cefnogi pwyllgorau moeseg ymchwil a chymeradwyaethau eraill. Ledled y DU, rydyn ni wedi cydweithredu ar strategaeth newydd i wneud ymchwil yn dryloyw, i ddatblygu systemau gwybodaeth newydd i gefnogi cymeradwyaethau rheoleiddiol, ac i gytuno ar broses gydlynol y DU i nodi safleoedd ymchwil, gan sicrhau bod y DU yn agored i noddwyr masnachol trwy un broses.

Partneriaethau ar lefel rhaglenni

Mae Ymchwil Iechyd a Gofal Cymru hefyd yn bartner mewn llawer o raglenni ariannu grantiau ar draws y DU. Mae'n buddsoddi mewn rhaglenni ymchwil allweddol, gan sicrhau'r cyfleoedd gorau posibl ar gyfer gweithio mewn partneriaeth a chydweithredu, ac ar gyfer ymchwilwyr iechyd a gofal cymdeithasol Cymru.

Bu cydweithrediad o arianwyr o amrywiol sectorau, sef Partneriaeth Ymchwil Atal y DU (UKPRP), yn rhedeg ei alwad ariannu gyntaf yn 2018-19, a ddaeth i'w hanterth pan ddyfarnwyd amrywiaeth o ddyfarniadau consortia a rhwydweithiau, a oedd werth rhyw £25 miliwn gyda'i gilydd. Mae'n canolbwyntio ar fynd i'r afael â'r ffactorau ehangach, gan gynnwys dylanwadau cymdeithasol, economaidd ac amgylcheddol, sy'n effeithio ar ein hiechyd a'n llesiant ac sy'n allweddol i'n dealltwriaeth o sut orau y gallwn ni atal clefydau anhrosglwyddadwy. Mae hon yn fenter sy'n torri tir newydd gyda chydymgeiswyr a chydweithredwyr o Gymru'n ymwneud â phump o'r wyth dyfarniad. Bydd UKPRP yn lansio ail alwad yn ystod hydref 2019.

Ynghyd â'r Gymdeithas Alzheimer, yr Adran Iechyd a Gofal Cymdeithasol (Lloegr) a'r Asiantaeth Iechyd Cyhoeddus (Gogledd Iwerddon), ymrwymodd Ymchwil Iechyd a Gofal Cymru adnodd cyfun o £2.15 miliwn i alwad Cyd-raglen ar gyfer Clefydau Niwroddirwyiol gwerth £15.75 miliwn a oedd yn cynnwys gwledydd o ledled Ewrop, yn ogystal ag Awstralia a Canada. O'r deg prosiect cydweithredol ar draws gwledydd a gafodd eu hariannu yn sgil hyn, mae wyth yn cynnwys timau ymchwil o'r DU. Dim ond un o'r prosiectau cydweithredol sy'n cael ei arwain o'r DU, sef prosiect yr Athro Monica Busse ar Dargedau Dull o Fyw Aml-barth i Wella'r Prognosis mewn Clefyd Huntington (DOMINO HD), a fydd yn edrych ar sut y mae cwsgr, maeth a gweithgarwch corfforol yn effeithio ar y clefyd, a'u goblygiadau ar gyfer ansawdd bywyd y rheini sy'n byw ag ef.

Mae Ymchwil Iechyd a Gofal Cymru wedi parhau i fuddsoddi mewn set gytunedig o raglenni ariannu'r Sefydliad Cenedlaethol ar gyfer Ymchwil Iechyd (NIHR) (sef rhaglenni

Gwerthuso, Treialon ac Astudiaethau NIHR), gan agor ffrydiau ariannu sylweddol i ymchwilwyr Cymru na fyddai ar gael fel arall. Yn 2018-19, arweiniodd hyn at saith dyfarniad dan arweiniad ymchwilwyr Cymru, â gwerth cyfun o £6.26 miliwn. Gwnaed dau o'r dyfarniadau hyn trwy Raglen Gwasanaeth a Chyflenwi Iechyd, dau trwy'r Rhaglen Ymchwil Iechyd Cyhoeddus, a thri trwy'r Rhaglen Asesu Technoleg Iechyd. Hefyd, cafodd 21 o brosiectau â chydymgeiswyr o Gymru eu hariannu, gan helaethu'r elw ariannol a dangos cyfraniad parhaus Cymru at ymchwil ar lefel y DU.

Mae Ymchwil Iechyd a Gofal Cymru'n parhau i fod yn bartner ariannu craidd yn Ymchwil Data Iechyd y DU, sef sefydliad y mae'r Banc Data Diogel ar gyfer Cysylltiadau Gwybodaeth Ddiennw (SAIL) ym Mhrifysgol Abertawe yn un o chwe safle sylweddol oddi mewn iddo, gan gyfrannu at y weledigaeth i gyfuno data iechyd y DU i wneud darganfyddiadau sy'n gwella bywydau pobl. Yn ystod y 12 mis diwethaf, rydyn ni wedi gweld y Gynghair Ymchwil Data Iechyd yn cael ei sefydlu i gefnogi'r agenda hon, â'r nod o hwyluso gweithio mewn partneriaeth ar draws sefydliadau'r GIG a gwarchodwyr data iechyd eraill, gan arwain at ddull moesegol, cyson o ddefnyddio data ac ymgysylltu â'r cyhoedd.

Hefyd yn 2018-19, bu gweithio cryf mewn partneriaeth trwy feithrin partneriaethau ariannu newydd posibl â phartneriaid yn y trydydd sector. Mae'n bleser gan Ymchwil Iechyd a Gofal Cymru ddweud ein bod wedi bod yn gweithio mewn partneriaeth â Fight for Sight (elusen ymchwil llygaid fwyaf blaenllaw y DU) ac wedi cynnig Dyfarniad Grant Prosiect Fight for Sight/Llywodraeth Cymru – gyda Phrif Gyngorydd Optometrigr Llywodraeth Cymru (David O'Sullivan) yn chwarae rhan allweddol mewn gosod blaenoriaethau a llunio rhestr fer o gynigion yn yr alwad a ddaeth yn sgil hyn. Rydyn ni'n gweithio gyda'r Scar Free Foundation (sef elusen genedlaethol sy'n gweithio tuag at gael gwared â chael unrhyw greithiau ar ôl anafiadau o fewn cenedlaeth ac sydd hefyd yn gyd-aelod o EViR) i nodi cyfleoedd ar gyfer ymchwilwyr Cymru dan eu strategaeth newydd uchelgeisiol yn 2019-20.



NORTH WEST
CANCER RESEARCH

YMCHY YN GYMRU YN GYMRU YN GYMRU
YLLIEDD O LLEW



NORTH WEST
CANCER RESEARCH



NORTH
CANCER RE

Yma
Here

Yma
Here

Cydweithredu o fewn Ymchwil lechyd a Gofal Cymru

Rhoi'r cyhoedd yn y canol

Mae rhoi'r cyhoedd yng nghanol popeth rydyn ni'n ei wneud yn flaenoriaeth i ni, ac yn 2018-19 gwnaethon ni ddechrau cydgyhyrchu Datganiad o Fwriad Ymchwil lechyd a Gofal Cymru ar gyfer datblygu mwy ar uchelgeisiau cynnwys ac ymgysylltu â'r cyhoedd ar gyfer ymchwil yng Nghymru. Dim ond megis cychwyn mae'r gwaith ar y Datganiad, a bydd ymgynghori a gweithdai pellach yn digwydd gydol 2019. Ei nod fydd rhoi sylw i feysydd ymgysylltu, grymuso, gwreiddio a thystio, fel sail ar gyfer cynllun gweithredu yn y dyfodol.

Yn 2018-19, gwnaethon ni hefyd ddatblygu mwy ar ein partneriaeth â gwledydd y DU i hyrwyddo'r Safonau Cenedlaethol ar gyfer Cynnwys y Cyhoedd, a lanswyd ym mis Mawrth 2018. Mae Ymchwil lechyd a Gofal Cymru'n rhan allweddol o bartneriaeth ledled y DU sydd wedi bod yn datblygu set o safonau a dangosyddion â'r nod o wella ansawdd a chysondeb cynnwys y cyhoedd mewn ymchwil.

Bu deg o safleoedd ledled y DU yn treialu rhoi'r Safonau ar waith, gan gynnwys Ysgol Ymchwil Gofal Cymdeithasol Cymru a'r Ganolfan Ymchwil Heneiddio a Dementia, a ymunodd i ddod yn un safle peilot yng Nghymru, sef yr unig un yma. Dewisodd llawer o safleoedd eraill yng Nghymru i dreialu neu gael eu harwain gan y Safonau i gryfhau eu gweithgareddau, a bu ein Bwrdd Cyflawni Cynnwys

y Cyhoedd hefyd yn defnyddio'r Safonau i gynhyrchu canllawiau ar gyfer paneli ariannu i asesu cynnwys y cyhoedd mewn ceisiadau am gyllid.

Gwnaeth y peilot, a barhaodd am flwyddyn, alluogi'r safleoedd i roi'r Safonau ar waith yn eu hamgylchedd gwaith eu hunain, ac roedd yn gyfle i drafod cynnydd, buddion a heriau. O ganlyniad i'r dull gweithredu hwn â'r pedair gwlad yn cymryd rhan, caiff y fersiwn derfynol o'r Safonau ei lansio'n ffurfiol yn ystod hydref 2019 ar ffurf Safonau'r DU ar gyfer Cynnwys y Cyhoedd.

Roedd Cymru hefyd wedi'i chynrychioli'n dda yn 2018-19 ar fentrau eraill y DU a oedd yn rhoi sylw i amrywiaeth a chynhwysiant, ac effaith cynnwys y cyhoedd mewn ymchwil. Buon ni'n cydweithio â'r HRA i annog ymchwilwyr i gynnwys y cyhoedd mewn ymchwil mor fuan yn y broses â phosibl.

Gydol y flwyddyn, parhaodd ein tîm cenedlaethol i gefnogi cynnwys y cyhoedd, yn ogystal â rheoli'r Gronfa Galluogi Cynnwys ar draws Cymru, gan gefnogi cyfleoedd i gynnwys y cyhoedd yng nghyfnod datblygu ymchwil. Mae ein cymuned cynnwys y cyhoedd wedi ehangu i fwy na 300 o aelodau, a defnyddiwyd y cyfryngau cymdeithasol fwyfwy i helpu ymchwilwyr i ddod o hyd i aelodau'r cyhoedd â'r wybodaeth angenrheidiol trwy brofiad i gefnogi gweithgareddau ymchwil amrywiol.

Ymgysylltu trwy ein cohort blaenllaw

Mae Doeth am Iechyd Cymru'n fenter y mae Ymchwil Iechyd a Gofal Cymru'n ei hariannu, ac mae partneriaeth â'r cyhoedd hefyd wrth ei chalon. Mae'n astudiaeth ymchwil gyfrinachol a fydd yn helpu gwasanaethau iechyd a gofal cymdeithasol i gynllunio ar gyfer y dyfodol, ac mae'n rhoi cyfle i bawb yng Nghymru sy'n 16 oed neu'n hŷn gymryd rhan mewn ymchwil er gwell iechyd, gofal a llesiant. Mae'n cael ei chyflenwi ar y cyd trwy Brifysgol Caerdydd â phartneriaid ymchwil cyhoeddus.

Ar ddiwedd mis Mawrth 2019, cyrhaeddodd Doeth am Iechyd Cymru garreg filltir o 28,000 o aelodau'r cyhoedd wedi cofrestru, gan ei gwneud yn un o'r cronfeydd data ymchwil iechyd mwyaf yn Ewrop. Trwy gymryd rhan mewn astudiaethau ymchwil a darparu gwybodaeth reolaidd am iechyd a dull o fyw, bydd y rheini sy'n cymryd rhan yn Doeth am Iechyd Cymru'n helpu ymchwilwyr i ddo o hyd i ffyrdd gwell i atal a thrin cyflyrau iechyd tymor hir fel clefyd y galon, diabetes a dementia.

Mae Doeth am Iechyd Cymru wedi parhau i gydweithredu ag ymchwilwyr ledled Cymru a'r DU, ac mae wedi bod yn gweithio mewn partneriaeth â Dementias Platform UK i gynnig profion gwybyddol Great Minds i'r rheini sy'n cymryd rhan yn Doeth am Iechyd Cymru trwy ei wefan. Mae tîm Doeth am Iechyd Cymru hefyd wedi bod yn cefnogi ymchwilwyr i ddatblygu cynigion am gyllid i ddefnyddio cohort Doeth am Iechyd Cymru, gan gynnwys cydweithredu â chydweithwyr sy'n gwneud ymchwil ym meysydd iechyd cyhoeddus, cardioleg a gastroenteroleg.

O ganlyniad i gyfleoedd a hybwyd trwy gymuned Doeth am Iechyd Cymru, cymerodd 4,000 a mwy o bobl ran mewn astudiaethau ymchwil newydd eleni.

Ein seilwaith datblygu ymchwil

Un o nodau allweddol ein seilwaith datblygu ymchwil yw datblygu a chynyddu portffolio o ymchwil o ansawdd uchel a fydd o fudd i iechyd, llesiant a ffyniant pobl yng Nghymru a thu hwnt. Mae'r grwpiau a ariennir trwy Ymchwil Iechyd a Gofal Cymru, gan gynnwys ein canolfannau, unedau, unedau treialon a grwpiau cefnogi'r seilwaith, yn gweithio ledled Cymru, fel rhan o gyfanwaith, gyda gweithio mewn partneriaeth a chydweithredu helaeth wrth galon eu dull o weithredu. Mae ein grwpiau'n cydweithredu'n helaeth ag amrywiaeth eang o randdeiliaid, gan gynnwys gweithwyr iechyd a gofal cymdeithasol proffesiynol, darparwyr gwasanaeth, partneriaid ymchwil cyhoeddus, sefydliadau'r trydydd sector, cwmnïau masnachol ac eraill fel sy'n briodol i'w cylch gwaith.

Mae gan bob un o grwpiau ein seilwaith datblygu ymchwil hanes rhagorol o weithio mewn partneriaeth a chydweithredu, gan ganolbwyntio ar wahanol feysydd yn dibynnu ar y cyd-destun ymchwil y maen nhw'n gweithio ynddo. Mae'r dulliau o weithio mewn partneriaeth a chydweithredu a ddisgrifir isod yn enghreifftiau i ddangos natur ac ehangder gweithio mewn partneriaeth ar draws y seilwaith yn 2018-19.

Mae gan ein **Canolfan Ymchwil Heneiddio a Dementia (CADR)** hanes cryf o ymgysylltu â'r trydydd sector a'r gymuned, gan weithio mewn partneriaeth i rymuso pobl sy'n byw â dementia. Yn 2018-19, bu CADR yn cyflwyno sioeau teithiol a oedd yn edrych ar waith, ymddeoliad a chamwahaniaethu; yn gweithio gydag Innovations in Dementia i estyn y fenter cefnogaeth gan gymheiriaid, Cyfle am Sgwrs; yn gweithio'n agos â Heneiddio'n Dda yng Nghymru i gyflwyno digwyddiad cenedlaethol, Gwneud Cymru yn Genedl o Gymunedau sy'n Gyfeillgar i Oed; ac yn defnyddio grant cydweithio Arloesi ym maes Dementia i greu ffilm gan gasglu profiadau a barn pobl sy'n byw â dementia a dangos buddion cefnogaeth gan gymheiriaid.

Mae **Uned Ymchwil Diabetes Cymru (DRU Cymru)** hefyd yn gallu dangos eu bod nhw'n gweithio i ymgysylltu'n sylweddol â'r trydydd sector o fewn consortiwm T1D y DU sydd, ers 2015, wedi'i ariannu gan Diabetes UK a'r Sefydliad Ymchwil Diabetes Plant (JDRF) i hybu, datblygu a chefnogi ymchwil imiwnotherapi o ran Diabetes Math 1. Mae gan DRU Cymru hanes cryf hefyd o weithio gyda'r diwydiant, sydd i'w weld yn amlwg yn y cydweithredu ar hyn o bryd â Janssen-Cilag Ltd i ddarparu Ustekinumab (STELAR®) ar gyfer astudiaeth USTEKID sy'n cael ei hariannu gan NIHR

(mae Ymchwil Iechyd a Gofal Cymru'n ariannu hyn yn rhannol trwy Raglen Gwerthuso Effeithlonrwydd a Mekanwaith NIHR ac mae Uned Dreialon Abertawe'n ei gefnogi).

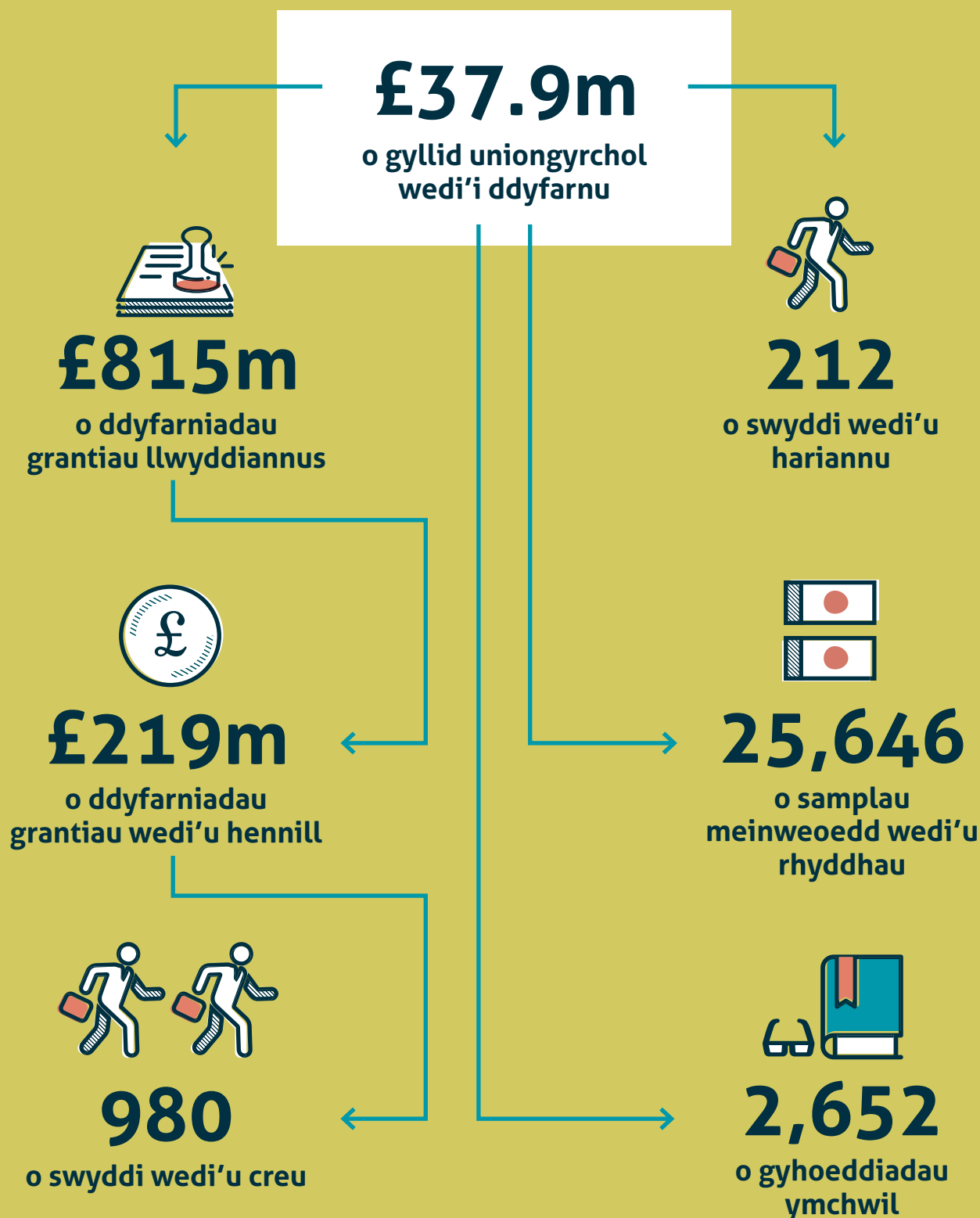
Trwy ei grŵp SUPER (Service Users for Primary and Emergency care Research), mae **Canolfan Cymru ar gyfer Ymchwil Gofal Sylfaenol a Gofal Brys** wedi datblygu model rhagorol ar gyfer sicrhau bod cynnwys y cyhoedd wrth galon pethau wrth nodi pynciau ymchwil, eu blaenoriaethu a datblygu cynigion am gyllid ar eu cyfer. Yn 2018-19, cyfrannodd aelodau SUPER at waith datblygu ymchwil mewn nifer o feysydd pwnc, gan gynnwys rhagnodi cymdeithasol ar gyfer pobl mewn risg o iselder, dulliau a lleoliadau newydd ar gyfer darparu gwasanaethau practisau meddygol a deintyddol yn y gymuned, a diogelwch meddyginiaethau a'r modd o'u defnyddio a'u rheoli.

Mae **Canolfan Ymchwil Canser Cymru** yn chwarae rhan flaenllaw mewn datblygu strategaeth canser genedlaethol ar gyfer Cymru, â'r nod o uno meysydd amrywiol ymchwil canser a dod â thriniaeth a gofal canser mwy effeithiol i gleifion yng Nghymru mor gyflym â phosibl. Mae'r strategaeth yn cael ei datblygu ar y cyd â llawer o sefydliadau a bydd yn nodi blaenoriaethau ac yn adlewyrchu dyheadau sefydliadau'r GIG, cleifion, elusennau, prifysgolion, y diwydiant a Llywodraeth Cymru, gan ddarparu nod cyffredin i ymchwilwyr canser yng Nghymru ar gyfer y deng mlynedd nesaf.

I berwyl tebyg, mae **Parc Geneteg Cymru** nawr yn rhan annatod o Bartneriaeth Genome Cymru, sy'n dwyn yr holl bartneriaid perthnasol ynghyd i harneisio potensial genomeg i iechyd a llesiant. Mae'r bartneriaeth wedi'i llunio i sefydlu dull cyfunol o drin genomeg yng Nghymru ac i gyflawni rhaglen waith a fydd yn galluogi gwireddu'r dyhead a'r ymrwymiad y manylir arnyn nhw yn y Strategaeth Genomeg ar gyfer Meddygaeth Fanwl (2017).

Mae'n hanfodol cyd-ddatblygu gwaith ymchwil academiaidd, o ansawdd uchel ar draws Ymchwil Iechyd a Gofal Cymru, ac mae'n dal i fod wrth galon cyflawniadau ymchwil. Mae ein **unedau treialon a'r Banc Data Diogel ar gyfer Cysylltiadau Gwybodaeth Ddiennw (SAIL)** wedi parhau i ddarparu'n effeithiol y sgiliau technegol ac arbenigol sydd eu hangen i gefnogi gwaith datblygu prosiectau yn y meysydd y maen nhw'n arbenigo ynddyn nhw. Mae'r un peth yn wir am **Barc Geneteg Cymru**, sydd wedi parhau i hwyluso ymchwil iechyd genetig a genomig o ansawdd uchel, a **Gwasanaeth Cymorth Economeg Iechyd Cymru**, sy'n rhoi cyngor a mewnbwn ar economeg iechyd yn ystod pob cyfnod o ymchwil.

Seilwaith Ymchwil Glinigol 2015-19



Gweithio mewn partneriaeth ym maes gofal cymdeithasol

Mae Ymchwil Iechyd a Gofal Cymru hefyd wedi bod yn chwarae rhan allweddol mewn cefnogi rhoi'r Strategaeth Ymchwil a Datblygu Gofal Cymdeithasol i Gymru 2018-23 ar waith, â'r nod o wneud Cymru'n arweinydd mewn datblygu a chynnal ymchwil gofal cymdeithasol ragorol sy'n cefnogi pobl Cymru, trwy ddarparu sail ar gyfer polisi ac arfer gofal cymdeithasol, a'u gwella. Mae gan Ymchwil Iechyd a Gofal Cymru le ar y Grŵp Cydlynu Ymchwil a Datblygu (Y&D) Gofal Cymdeithasol, ac fel y cyfryw mae wedi gweithio mewn partneriaeth â chydweithwyr polisi a Gofal Cymdeithasol Cymru i roi'r strategaeth ar waith.

Mae ymgysylltu â'r sector a'r gymuned yn llinyn euraidd sy'n rhedeg trwy raglenni gwaith Ysgol Ymchwil Gofal Cymdeithasol Cymru (sef partneriaeth rhwng sefydliadau addysg uwch), yn ogystal â chysylltiadau cryf ag academyddion, ymarferwyr gofal cymdeithasol, llunwyr polisi ac aelodau'r cyhoedd i hybu, datblygu a chynnal ymchwil.

Un o'i nodau allweddol yw cynyddu capasiti ymchwil trwy bontio'r bwlch rhwng ymchwil academiaidd a gwasanaethau gofal cymdeithasol, ac i'r perwyl hwn dyfarnodd yr Ysgol saith grant bach a dau ddyfarniad rhwydwaith Cymru-gyfan yn 2018-19. Bu amrywiaeth o sefydliadau, gan gynnwys awdurdodau lleol ac elusennau, yn arwain y prosiectau a ariannwyd, gydag ymchwilwyr profiadol yn eu cefnogi. Ymhlith themâu'r prosiectau oedd archwilio effaith cynnwys y trydydd sector mewn gwasanaethau iechyd meddwl, archwilio arferion a phrofiadau gyda phrosiect amlasiantaeth Cymru'n edrych ar deuluoedd ifanc, a datblygu rhwydwaith i ofalwyr allu cael egwyliau byr i gefnogi eu hiechyd a'u llesiant.

Mae ymdrech yr Ysgol i feithrin gallu hefyd wedi cynnwys dyfarnu pedair Ysgoloriaeth PhD yn canolbwyntio ar faterion sy'n berthnasol i bolisi ac arfer, gan gynnwys: pontio mewn gofal o ysbyty i bobl hŷn; cyd-greu, comisiynu a chyflenwi egwyliau byr ystyrllon; siaradwyr Cymraeg mewn gofal; a gweithio mewn partneriaeth i gefnogi iechyd meddwl plant mewn gofal.

Mae dull Datblygu Arfer Cyfoethog ei Dystiolaeth (DEEP) yr Ysgol wedi bod ar waith ar draws awdurdodau lleol i gyfuno gwaith cynhyrchu dystiolaeth a throsglwyddo gwybodaeth er mwyn cefnogi newid diwylliant ac arfer. Bu'r Ysgol hefyd yn cydweithredu â phrifysgolion Cymru, dan arweinyddiaeth Sefydliad Iechyd a Gofal Cymdeithasol Cymru ym Mhrifysgol De Cymru, mewn prosiect i fynd ati i werthuso'r Ddeddf Gwasanaethau Cymdeithasol a Llesiant (2014) dros dair blynedd.



Meithrin gallu ymchwil yng Nghymru

Nod Cydweithrediad Cynyddu Gwaith Ymchwil (RCBC) Cymru, a sefydlwyd yn 2005, yw cynyddu gallu a chapasiti ymchwil ymhlith nyrsys, bydwragedd, fferyllwyr a gweithwyr proffesiynol perthynol i iechyd, a chyfrannu at ddatblygu rolau academaidd clinigol. Ers ei ddechrau, mae RCBC wedi gwneud 102 o ddyfarniadau dros bedwar cyfnod ariannu. Mae'n derbyn arian ychwanegol oddi wrth elusen Gofal Cancer Tenovus.

Mae RCBC yn parhau i fod yn enghraifft ragorol o gydweithredu ar draws sefydliadau. Mae'n cynnwys adrannau/ysgolion nyrsys a gweithwyr perthynol i iechyd chwe phrifysgol yng Nghymru (sef prifysgolion De Cymru, Abertawe, Caerdydd, Metropolitan Caerdydd, Glyndŵr a Bangor) ac mae'n ymgysylltu â'r GIG, y diwydiant, elusennau a llunwyr polisi. Mae'r cydweithrediad yn gweithio i annog a datblygu'r rheini sy'n gwneud ymchwil am y tro cyntaf, gan helpu i wneud y llwybr i ddod yn ymchwilydd annibynnol yn fwy deniadol a hygyrch. I'r perwyl hwn, mae'n cynnig amrywiaeth o ddyfarniadau, yn amrywio o gymrodoriaethau 'First into Research', i ddoethuriaethau PhD, i gefnogaeth i'r rheini sydd eisiau gwneud astudiaethau ôl-ddoethuriaeth. Dros y flwyddyn ddiwethaf, mae cymrodyr wedi dechrau prosiectau sy'n cwmpasu pynciau amrywiol, gan gynnwys rheoli meddyginiaeth, deall canfyddiadau cleifion ynglŷn ag ymarfer corff, a goroesiad ar ôl gofal critigol.

Mae Cymuned Ysgolheigion RCBC yn enghraifft o'r ethos cydweithredol. Mae hon yn creu amgylchedd cynhwysol, colegaid a magwrol, gan ddarparu mentoriaid a dosbarthiadau meistr mewn dulliau ymchwil ac arweinyddiaeth ymchwil.

Gweithredu ar sail Cymru'n Un

Mae Gwasanaeth Cefnogi a Chyflenwi Ymchwil Iechyd a Gofal Cymru'n darparu amrywiaeth o wasanaethau i ymchwilwyr a'r diwydiant ar hyd y llwybr ymchwil, gan ei gwneud hi'n gyflymach ac yn haws sefydlu astudiaethau. Trwy weithio'n effeithiol mewn partneriaeth â'r cyhoedd, ymchwilwyr, noddwyr, cydweithwyr yn y diwydiant ac eraill, cynhaliwyd 837 o astudiaethau o ansawdd uchel ar draws iechyd a gofal cymdeithasol yng Nghymru yn 2018-19. Mae hyn yn cynnwys amrywiaeth o astudiaethau, ac er bod y mwyafrif o astudiaethau ymchwil yn galw am gyfranogiad pobl, mae eraill yn defnyddio data a gesglir fel mater o drefn, meinweoedd a dulliau eraill. Yn 2018-19, recriwtiwyd 29,879 o gyfranogwyr o Gymru i astudiaethau a oedd yn galw am gyswllt wyneb yn wyneb.

Mae gwerth ymrwymiad y timau cefnogi a chyflenwi lleol ar draws sefydliadau'r GIG i gyfrannu at y canlyniad positif hwn yn hollbwysig wrth i ni barhau i gynyddu nifer yr astudiaethau agored sy'n cael eu cyflawni'n brydlon ac ar darged.

Yr astudiaeth y gwnaethon ni recriwtio orau iddi oedd Bod ar y TEAM: Teenagers Against Meningitis a recriwtiodd 1,569 o gyfranogwyr – ymdrech Cymru-gyfan dan arweinyddiaeth Iechyd Cyhoeddus Cymru. Bydd hyn yn ein helpu ni i ddeall a allai imiweiddio pobl yn eu harddegau yn erbyn meningitis B fod yn fesur atal effeithiol yn erbyn y bacteria hyn sy'n gallu bod yn farwol.

Er mwyn hwyluso cyflenwi astudiaethau fel hon, mae ein gwasanaeth wedi datblygu dull Cymru'n Un o drin amrywiaeth o weithgareddau, er enghraifft, wrth nodi safleoedd ledled Cymru, a phroses contractio fwy llyfn, gan gynnwys treialu

proses adolygu a thrafod telerau contract Cymru'n Un, sydd eisoes wedi dangos effaith o ran cyflymder adolygu astudiaethau aml-safle.

Mae cydweithredu â'r diwydiant hefyd yn allweddol i gyflenwi ein hymchwil fasnachol ac mae ein tîm diwydiant yn parhau i feithrin partneriaethau strategol â chwmnïau fferyllol a biotechnolegol yn y DU a thu hwnt. Gwelir buddion ein dull cydweithredol o weithredu yn y llwyddiant i gyflenwi astudiaeth INTREPID yng Nghymru, a lansiwyd gan GlaxoSmithKline, fu'n ymchwilio i effeithlonrwydd opsïynau triniaeth i gleifion â Chlefyd Rhwystrol Cronig yr Ysgyfaint. Gan weithio'n agos â Keir Lewis, ein harweinydd arbenigedd anadlol, fe nododd y gwasanaeth ymchwilwyr a safleoedd ledled Cymru'n gyflym a rhoddwyd y dull Un-Gost, Un-Contract newydd ar waith i gyflymu'r broses o gael pobl i ymrwymo i'r astudiaeth. Arweiniodd hyn at ddewis chwe safle yng Nghymru ac at recriwtio 189 o gyfranogwyr.

Ymunodd ein tîm diwydiant ymroddedig â chydweithwyr yn y DU mewn digwyddiadau mawr y diwydiant i helpu i ddeall marchnadoedd byd-eang yn well ac i godi ymwybyddiaeth o allu ymchwil fasnachol yng Nghymru, er enghraifft, Bio Rhyngwladol yn Philadelphia ym mis Mehefin 2018 a Bio Ewrop ym mis Tachwedd 2018.

Ni ellir cyflawni gwaith y Gwasanaeth Cefnogi a Chyflenwi heb gydlynu, fel bod pob rhan o'r jig-so yn dod at ei gilydd: yr arweinwyr arbenigeddau â'u lens ryngwladol; yr arweinwyr ymchwil a datblygu (Y&D) lleol sy'n cynnig cyd-destun ac eiriolaeth ar lefel gyfundrefnol; a'r Ganolfan Cefnogi a Chyflenwi sy'n darparu amrywiaeth o wasanaethau ategol ac yn cydlynu rhaglenni gwella. Er enghraifft, cyflwyno systemau rheoli ymchwil fesul cam, cynhyrchu gwybodaeth fusnes i ddarparu sail ar gyfer penderfyniadau, darparu cyfleoedd i rwydweithio trwy gynadleddau uchel eu proffil a darparu amrywiaeth o ddigwyddiadau hyfforddi cenedlaethol, yn amrywio o Arfer Clinigol Da i hyfforddiant mewn cyflwyniadau arddull-TED.

Wrth i ni symud ymlaen i 2019-20, byddwn ni'n gweld datblygiad y rhwydwaith cyflenwi ymchwil gofal sylfaenol, gan gynnwys datblygiad Rhwydwaith Ymchwil Ddeintyddol Cymru. Mae blaenoriaeth allweddol hefyd yn cynnwys gweithio gyda phartneriaid yn y DU, yn ogystal â'r gymuned ymchwil leol, i gryfhau'r gwasanaethau cefnogi ar gyfer ymchwilwyr gofal cymdeithasol.



Cefnogi a Chyflenwi 2018-19



212

o astudiaethau gweithredol
wedi'u noddi'n fasnachol



20,879

o gyfranogwyr wedi'u
recriwtio i astudiaethau
ymchwil o ansawdd uchel



625

o astudiaethau gweithredol
anfasnachol o ansawdd uchel



5.3

fesul 1000 o'r boblogaeth
wedi'u recriwtio bob blwyddyn
(cyfartaledd dros 5 mlynedd)



61%

o astudiaethau
wedi'u cyflawni'n
brydlon ac ar darged



68%

o astudiaethau wedi
recriwtio'u cyfranogwr cyntaf
o fewn 30 diwrnod o roi safle
ar waith (masnachol)



59%

o astudiaethau wedi recriwtio'u
cyfranogwr cyntaf o fewn 30 diwrnod o roi
safle ar waith (anfasnachol)



243

o astudiaethau ar agor ar draws mwy
nag un sefydliad (29% o'r holl astudiaethau)

Uchafbwyntiau ariannu

Mae cynlluniau grantiau Ymchwil Iechyd a Gofal Cymru'n ariannu prosiectau sy'n berthnasol o ran y cyhoedd, arfer a pholisi ac ar yr un pryd yn cefnogi datblygu ymchwilwyr ledled Cymru. Yn 2018-19, cyhoeddodd Tîm Grantiau Ymchwil Iechyd a Gofal Cymru alwadau a arweiniodd at 17 o ddyfarniadau cyllid newydd â gwerth oes cyfunol o fwy na £3.28 miliwn.

Roedd hyn yn cynnwys Grantiau Ymchwil Iechyd, prosiectau Ymchwil er Budd Cleifion a'r Cyhoedd (RfPPB) Cymru, Cymrodoriaethau Gofal Cymdeithasol, ynghyd â Dyfarniadau Amser Ymchwil Glinigol. Y disgwyl oedd y byddai pob dyfarniad yn weithredol erbyn 1 Hydref 2019.

Roedd hefyd yn bleser gennym ni ariannu dau ddyfarniad cymrodoriaeth yn sgil ceisiadau llwyddiannus o du ymchwilwyr o Gymru yn Rhaglen Cymrodoriaeth Ymchwil Iechyd (NIHR), a oedd werth cyfanswm oes o ryw fymryn dan £1 miliwn.



17

Dyfarniad Ymchwil Iechyd a Gofal Cymru



4

Cymrodoriaeth Iechyd neu Ofal Cymdeithasol



2

Gymrodoriaeth NIHR



3

Grant Cynllun Ariannu Ymchwil Iechyd neu Ofal Cymdeithasol



4

Dyfarniad Ymchwil er Budd Cleifion a'r Cyhoedd (RfPPB) Cymru



6

Dyfarniad Amser Ymchwil Glinigol

Cymrodoriaethau Gofal Cymdeithasol

Yn rhoi'r gefnogaeth angenrheidiol i unigolion dawnus ddod yn ymchwilyr annibynnol tra'u bod yn gwneud prosiectau ymchwil o ansawdd uchel sydd o fudd i ofal cymdeithasol yng Nghymru.

- **Hannah Bayfield, Prifysgol Caerdydd**
Deall profiadau pobl ifanc yng Nghymru o addysg uwch pan maen nhw wedi cael profiad o fod mewn gofal: Tuag at fodel arfer gorau
- **Joe Hollinghurst, Prifysgol Abertawe**
Ymchwilio i effaith ymyriadau ar ofal cymdeithasol: dull meintiol o ddefnyddio proses cysylltu data a modelu ar y cyd
- **Julie Marie Latchem-Hastings, Prifysgol Caerdydd**
Bwydo, bwyta ac yfed mewn gofal niwrolegol; rhannu arfer i drawsnewid gofal
- **Georgina Powell, Prifysgol Caerdydd**
Ymchwiliad hydredol o gynorthwywyr personol 'Seinydd Clyfar' newydd i wella annibyniaeth a llesiant mewn lleoliad gofal cymdeithasol

Cynllun Ariannu Ymchwil: Grantiau Iechyd

Yn cefnogi prosiectau ymchwil o ansawdd uchel sy'n amlwg yn berthnasol i angen iechyd a llesiant a/neu i waith trefnu a chyflenwi gwasanaethau iechyd a gofal cymdeithasol yng Nghymru.

- **Kate Milward, Prifysgol Caerdydd**
Datblygu prawf seiliedig ar waed i ragweld adwaith i atalwyr rheolfeydd imiwnedd mewn cleifion canser
- **Kelly Morgan, Prifysgol Caerdydd**
Dewis modelau rôl gweithredol i ysbrydoli merched (*Choosing Active Role Models to Inspire Girls*) (CHARMING): hap-astudiaeth dichonoldeb clwstwr o raglen mewn ysgolion, sydd â chysylltiad â'r gymuned, i gynyddu lefelau gweithgarwch corfforol ymhlith merched 9-11 oed
- **Heather Strange, Prifysgol Caerdydd**
NIPT (Profi cynenedigol heb lawdriniaeth) CYMRU: Deall a Gwellu Tirwedd Newydd Sgrinio Cynenedigol

Ymchwil er Budd Cleifion a'r Cyhoedd (RfPPB) Cymru

Yn ariannu ymchwil sy'n gysylltiedig ag arfer y gwasanaeth iechyd o ddydd i ddydd, gyda buddion wedi'u diffinio'n glir i gleifion a'r cyhoedd.

- **Ivor Chestnutt, Bwrdd Iechyd Prifysgol Caerdydd a'r Fro**
Optimeiddio cyflenwi gofal ataliol, ar sail gwerth, yng Ngwasanaethau Deintyddol Cyffredinol y GIG (Cais ar thema)

- **Jamie Duckers, Bwrdd Iechyd Prifysgol Caerdydd a'r Fro**
CF PROSPER: Data am ganlyniadau cysylltiedig â beichiogrwydd ffibrosis systig i gefnogi dewisiadau personol (*Cystic Fibrosis Pregnancy Related Outcome data to Support PERSONAL choices*) (Cais ar thema)
- **Stephen Jolles, Bwrdd Iechyd Prifysgol Caerdydd a'r Fro**
Astudiaeth dadansoddiad banc data SAIL o ganlyniadau cysylltiedig â haint mewn cleifion â sgitsoffrenia sy'n cymryd Clozapine (*SAIL databank analysis of Infection Related Outcomes in schizophrenia patients taking Clozapine*) (SIROC) (Cais ar thema)
- **Andrew Kemp, Bwrdd Iechyd Prifysgol Bae Abertawe**
Seicotherapi positif mewn grwpiau ar gyfer pobl sydd wedi cael niwed i'r ymennydd: Astudiaeth dichonoldeb

Dyfarniadau Amser Ymchwil Glinigol

Yn ariannu amser sesiynol ar gyfer staff dawnus y GIG i fynd ati i wneud gwaith ymchwil a datblygu.

- **Julie Cornish, Bwrdd Iechyd Prifysgol Caerdydd a'r Fro**
- **Mark Davies, Bwrdd Iechyd Prifysgol Bae Abertawe**
- **Adam Mackridge, Bwrdd Iechyd Prifysgol Betsi Cadwaladr**
- **Chris Moore, Ymddiriedolaeth GIG Gwasanaethau Ambiwlans Cymru**
- **James Powell, Ymddiriedolaeth GIG Prifysgol Felindre**
- **Tom Rackley, Ymddiriedolaeth GIG Prifysgol Felindre**

Cymrodoriaethau'r Sefydliad Cenedlaethol ar gyfer Ymchwil Iechyd (NIHR)

Yn cefnogi unigolion ar eu llwybr i ddod yn arweinyr ymchwil yn y dyfodol. Mae Ymchwil Iechyd a Gofal Cymru'n gyfrifol am ariannu a rheoli ceisiadau llwyddiannus i Raglen Cymrodoriaethau'r NIHR.

- **Rhys Bevan Jones, Prifysgol Caerdydd**
Gwaith pellach i ddatblygu ymyrraeth seicoaddysgol ar-lein ar gyfer iselder ymhlith pobl ifanc, a threial yn edrych ar ddichonoldeb hyn
- **Tim Pickles, Prifysgol Caerdydd**
Mesurau canlyniadau yn ôl cleifion o ran difrifoldeb symptomau arthrits gwynegol: Datblygu prawf ymaddasol cyfrifiadurol o gronfa eitemau gan ddefnyddio damcaniaeth mesuriadau Rasch (SOCRATES)

Edrych i'r dyfodol

Fel Cyfarwyddwr newydd Ymchwil Iechyd a Gofal Cymru, rydw i eisïau treulio amser yn yr ychydig fisoedd nesaf yn cyfarfod â chynifer o randdeiliaid â phosibl yn y cymunedau ymchwil, polisi ac arfer ym meysydd iechyd a gofal, yn deall eu safbwyntiau a'u blaenoriaethau, ac yn gweithio â chydweithwyr i ddatblygu'r cynllun strategol nesaf.

Mae'r adroddiad hwn yn dangos bod sylfeini gwych wedi'u gosod ar gyfer ymchwil iechyd a gofal, a bod rhywfaint o seilwaith allweddol ar waith – diolch i'r rheini yn Ymchwil Iechyd a Gofal Cymru, Llywodraeth Cymru, byrddau ac ymddiriedolaethau iechyd, awdurdodau lleol a phartneriaid eraill sydd wedi gwneud i hyn ddigwydd.

Efallai mai'r cwestiwn allweddol ydy – beth nesaf? Pa ddyheadau ddylen ni anelu atyn nhw ar gyfer ymchwil iechyd a gofal, a'r cyfraniad y mae'n ei wneud at wella gwasanaethau, iechyd a llesiant i bobl Cymru? Sut allwn ni sicrhau bod yr ymchwil rydyn ni'n ei gwneud yn wyddonol drwyadl ac yn gystadleuol yn rhyngwladol – a hefyd yn hollol berthnasol i'r angen am dystiolaeth i ddarparu sail ar gyfer y rheini sy'n gwneud penderfyniadau nawr ac yn y dyfodol? Sut allwn ni fynd ati i sicrhau bod ein buddsoddiadau sylweddol hyd yma'n cael yr effaith fwyaf bosibl, a gwneud iddyn nhw weithio i ddiwallu anghenion ymchwil yn y dyfodol ym maes iechyd a gofal cymdeithasol. Rydw i eisïau clywed beth rydych chi'n ei feddwl!

Yn olaf, rhywfaint o wybodaeth amdana' i. Rydw i'n academydd ym Mhrifysgol Manceinion gyda diddordebau ymchwil sy'n canolbwyntio'n bennaf ar ansawdd a pherfformiad mewn gofal iechyd, ac rydw i wedi neilltuo amser i barhau i wneud ymchwil ochr yn ochr â'm rôl newydd – rydw i'n meddwl y bydd parhau i wneud ymchwil yn fy helpu i arwain Ymchwil Iechyd a Gofal Cymru'n dda hefyd. Ond rydw i hefyd wedi gweithio gyda chyrff ac asiantaethau cenedlaethol, pwyllgorau dehol y Llywodraeth a'r senedd, ac wedi treulio amser fel Cyfarwyddwr Rhaglenni'r Sefydliad Cenedlaethol ar gyfer Ymchwil Iechyd, ac rydw i'n Gyfarwyddwr Anweithredol ymddiriedolaeth sefydledig y GIG – y Christie, ym Manceinion. Rydw i o'r farn bod profiad yn fy helpu i ddeall bod ymchwil yn fwy na rhywbeth er ei fwy ei hun, a bod y ffordd rydyn ni'n cydweithredu ac yn gweithio mewn partneriaeth i adeiladu a defnyddio'r sylfaen dystiolaeth ym meysydd iechyd a gofal cymdeithasol yn hanfodol i'n cyd-lwyddiant.



Mae'r adroddiad hwn yn dangos bod sylfeini gwych wedi'u gosod ar gyfer ymchwil iechyd a gofal.



Yr Athro Kieran Walshe
Cyfarwyddwr, Ymchwil Iechyd
a Gofal Cymru



Ymchwil Heddiw; Gofal Yfory.

Rhif ffôn: +44 (0) 2920 230 457

E-bost: ymchwilielchydagofal@wales.nhs.uk

Gwefan: www.ymchwilielchydagofal.llyw.cymru

Twitter: @YmchwilCymru

