





# Tabl o'r Cynnwys

Tudalen 4	Rhagair
Tudalen 6	Cyflwyniad
Tudalen 8	Crynodeb Lleyg
Tudalen 10	Rhaglen Waith
Tudalen 13	Effaith COVID-19
Tudalen 18	Prif Gyflawniadau
Tudalen 15	Edrych i'r Dyfodol

# Rhagair...



*Pan wnaethom ni gloi ein Hadroddiad Blynyddol y llynedd gyda'r frawddeg "Rydym yn rhagweld y bydd y flwyddyn sydd i ddod y fwyaf heriol o bosibl ers cychwyn SAIL" nid oedd gennym ni ddim syniad pa mor broffwydol y byddai'r datganiad hwnnw! Datblygodd presenoldeb y feirws COVID-19 ym mis Rhagfyr 2019 yn gyflym i fod yn bandemig byd-eang erbyn mis Mawrth 2020, ac roedd y gymuned ryngwladol wedi'i llethu gan sefyllfa ansefydlog a oedd yn newid yn gyflym, cyfraddau marwolaeth a heintio yn cynyddu'n sydyn, a chymdeithasau yn cilio i gyfyngiadau symud. Arweiniodd yr argyfwng byd-eang hwn at alwadau digynsail am ddata gan lywodraeth, sefydliadau iechyd a'r cyhoedd i'w galluogi i dracio a rhagfynegi hynt y feirws a chynllunio mesurau i'w atal.*

*Roedd Banc Data SAIL, gyda'i adnoddau data cyfoethog a thechnoleg a strwythurau llywodraethu sefydledig sy'n*

*arwain y ffordd yn y byd, mewn sefyllfa barod unigryw i ddiwallu'r angen hwn, ac rydym yn hynod falch o'n cyfraniad at yr ymateb cenedlaethol a rhyngwladol i'r argyfwng. Cydnabuwyd bod Banc Data SAIL gan Health Data Research (HDR) UK, sy'n monitro ac yn cydgysylltu darpariaeth data ar gyfer ymchwil COVID-19 gan Amgylcheddau Ymchwilio y gellir Ymddiried ynndynt (TRE) ledled y DU, "yn arwain y ffordd ar draws yr holl ddimensiynau, gan amlygu buddion bod â seilwaith aeddfed ar waith o'r cychwyn cyntaf."*

*Erbyn mis Mehefin 2020, roedd Banc Data SAIL yn cefnogi bron i ddwy ran o dair o holl brosiectau gweithredol y DU a oedd yn canolbwyntio ar COVID-19, ar ôl cael mynediad at un ar bymtheg o adnoddau data newydd, a throsi bron i hanner yr holl ymholiadau a ddaeth i law yn brosiectau byw, a chafodd yr ymholiadau mwyaf brys afael ar ddata o fewn pum diwrnod gwaith i'r cais. Hefyd, mae SAIL wedi chwarae rhan allweddol mewn darparu gwybodaeth i Grŵp Cyngori Tactegol Llywodraeth Cymru ar gyfer ei ymateb i COVID-19, a thrwy hyn gyfrannu at SAGE (Grŵp Cyngori Gwyddonol ar Argyfyngau) y DU, yn ogystal â darparu data i'r gymuned ymchwil ryngwladol.*

*Mae cyfraniad SAIL at yr ymateb i COVID-19 yn nodi uchafbwynt anhygoel i'r hyn a fu'n flwyddyn hynod lwyddiannus eisoes. Cafodd Data SAIL eu defnyddio yng nghyhoeddiad canfyddiadau cychwynnol gwerthusiad a noddwyd gan Lywodraeth Cymru o'r Rhaglen Dechrau'n Deg, a'r adroddiad blaenllaw "Mewn Gofal o'u Geni" ill dau i asesu effaith ymyriadau gwasanaethau cyhoeddus ar iechyd a lles plant a'u teuluoedd. Mae rhan SAIL yn y Ganolfan Ymchwil Data Iechyd ar gyfer Iechyd Anadlol a sefydlwyd yn ddiweddar – BREATHE wedi bod yn gyflawniad mawr hefyd ac mae eisoes yn berthynas werthfawr yn y frwydr barhaus yn erbyn COVID-19. Rydym ni bob amser, ac yn fwy byth eleni, yn talu teyrnged i ymdrechion a thalentau rhyfeddol aelodau tîm SAIL, mae eu sgiliau, eu gwaith caled a'u hymrwymiad yn parhau i wneud SAIL yn llwyddiant ysgubol.*



# Cyflwyniad



Mae Banc Data SAIL wedi'i ariannu'n rhannol gan Lywodraeth Cymru trwy Ymchwil Iechyd a Gofal Cymru.

Mae Banc Data SAIL yn ystorfa data ddiogel ag enw rhyngwladol sy'n darparu adnodd allweddol i grwpiau ymchwil arweiniol yng Nghymru, y DU ac yn rhyngwladol. Mae SAIL wedi'i leoli ym Mhrifysgol Abertawe ac wedi'i arwain gan yr Athrawon David Ford, Ronan Lyons a Kerina Jones. Erbyn hyn, mae wedi bod yn gweithredu ers deuddeg mlynedd ac mae wedi'i sefydlu yn un o'r cronfeydd data poblogaeth mwyaf nodweddiadol yn y byd. Mae'n cynnwys tri deg pump o ffynonellau data iechyd a gwasanaethau cyhoeddus o amrywiaeth eang o ffynonellau, gan gynnwys ysbytai, Meddygfeydd Teulu, y sector addysg a'r system cyfiawnder teuluol. Yn wreiddiol, canolbwyntiodd SAIL yn bennaf ar ddata yn ymwneud â phoblogaeth Cymru, ond yn ystod y ddwy flynedd ddiwethaf y mae wedi datblygu i fod yn gronfa ddata boblogaidd sy'n ehangu'n gyflym ar gyfer data iechyd a gwasanaethau cyhoeddus o bob cwr o'r DU.

***"Mae Cymru yn wlad fach gysylltiedig ac oherwydd ein gallu i gysylltu data yn ddiennw, cawn hyd yn oed mwy o werth o hynny ... dyna fantais gadarnhaol ein Banc Data SAIL. Ni fu erioed mwy o angen am adnodd o'r fath"***

Vaughan Gething AC, Ysgrifennydd Cabinet dros Iechyd a Gwasanaethau Cymdeithasol

Mae'r ehangiad hwn o ran adnoddau data wedi cyd-fynd â chynnydd o 64% yn nifer y prosiectau a gefnogwyd gan Banc Data SAIL yn y ddwy flynedd ddiwethaf. Wrth i argyfwng COVID-19 waethgu ar ôl mis Chwefror 2020, fe wnaethom ni weld cyfraddau'r ymholiadau yn dyblu, a throswyd dwy ran o dair o'r rhain yn brosiectau byw cyn diwedd 2020. Er gwaethaf y dirwasgiad economaidd, rydym yn disgwyl y bydd y lefelau uwch hyn o weithgarwch yn parhau yn y dyfodol agos.

Mae SAIL wedi'i achredu i'r safonau diwydiant uchaf o ran diogelwch data ac mae'n nodedig am ei fodel llywodraethu gwybodaeth sy'n arwain y ffordd yn y byd. Y mae wedi datblygu i fod yn adnodd conglaen i'r GIG

a Llywodraeth Cymru a'r DU, trwy ddarparu data hanfodol i allu gwerthuso gwasanaethau ac asesu effeithiolrwydd ymyriadau iechyd a lles. Yn ystod 2020, mae SAIL wedi bod yn ganolog i ymateb Cymru a'r DU i'r pandemig COVID-19 hefyd, trwy ddarparu data i GIG Cymru, Grŵp Cyngtori Tactegol COVID-19 Llywodraeth Cymru, SAGE, awdurdodau lleol ledled y DU ac amrywiaeth o grwpiau ymchwil.

***"Mae Banc Data SAIL (Cymru) yn arwain y ffordd ar draws yr holl ddimensiynau, gan amlygu buddion bod â seilwaith aeddfed ar waith o'r cychwyn cyntaf"***

Ymchwil Data Iechyd COVID-19 HDRUK  
Diweddariad wythnosol ar gyfer SAGE ac UKRI/DHSC



# Crynodeb Lleyg

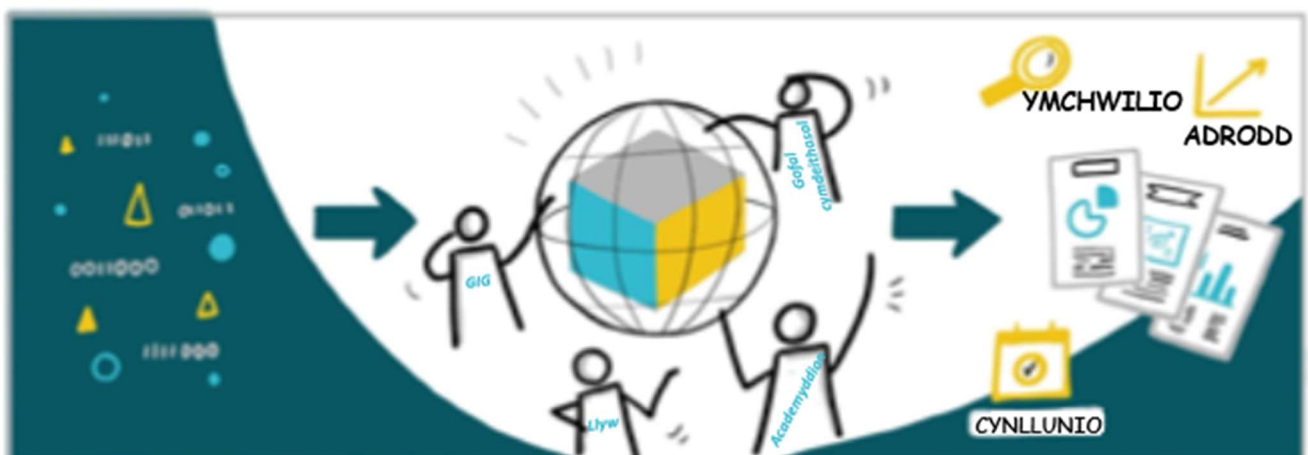
Mae Banc Data SAIL yn ystorfa data ddiogel ag enw byd-eang sy'n tynnu ynghyd amrywiaeth o wybodaeth am boblogaeth y DU. Mae'r data hyn yn hynod bwysig i grwpiau ymchwil yng Nghymru ac yn rhyngwladol, sy'n eu defnyddio i wella gwasanaethau cyhoeddus ac i wella iechyd a lles. Daw data SAIL o amrywiaeth eang o ffynonellau; ysbytai, meddygfeydd teulu, gofal cymdeithasol, addysg a darparwyr gwasanaethau cyhoeddus eraill. Pryd bynnag y byddwn yn defnyddio gwasanaethau cyhoeddus fel y GIG, gwasanaethau cymdeithasol neu wasanaethau addysg, cofnodir gwybodaeth am ba wasanaethau y gwnaethom eu defnyddio, pam y gwnaethom eu defnyddio a'r hyn a ddigwyddodd o ganlyniad i hynny. Mae llawer o werth i'r wybodaeth hon a gellir ei defnyddio mewn amryw o ffyrdd i wella gwasanaethau cyhoeddus, er enghraifft, gellir defnyddio'r math hwn o ddata i gymharu gwahanol driniaethau ar gyfer yr un cyflwr meddygol i weld pa driniaeth sy'n arwain at y canlyniadau gorau yn y pen draw. Mae Llywodraeth Cymru a GIG Cymru yn defnyddio data SAIL hefyd i nodi gwelliannau i iechyd a lles o ganlyniad i wasanaethau a ddarparwyd. Mae hyn yn eu helpu i benderfynu a oes gwerth parhau i fuddsoddi arian mewn cynlluniau penodol a gweld a ydynt yn cyflawni'r buddion disgwylidig.

Cydnabyddir Banc Data SAIL yn un o'r amgylcheddau ymchwil mwyaf diogel yn y DU, ag iddo dystysgrif ISO 27001 gyfredol ac achrediadau ffurfiol gan Awdurdod Ystadegau y DU a'r GIG Digidol

Caiff yr holl ddata eu gwneud yn ddiennw cyn eu llwytho i SAIL, trwy ddefnyddio proses dechnegol na ellir ei gwyrddroi a gynhelir gan sefydliad annibynnol yn GIG Cymru, felly ni ellir adnabod unigolion byth a diogelir preifatrwydd yn llwyr. Caiff yr holl geisiadau i ddefnyddio data SAIL eu hasesu gan banel annibynnol (sy'n cynnwys cyfuniad o arbenigwyr data a llywodraethu ac aelodau'r cyhoedd) sy'n sicrhau y bydd yr ymchwil yn darparu budd cyhoeddus ac nad oes unrhyw risg i breifatrwydd ac anhysbysrwydd.

Mae SAIL yn gyflawniad unigryw gan Gymru y gall y wlad fod yn falch iawn ohono. Cydnabyddir ei dechnoleg a'i fodolau diogelwch yn arloesedd sy'n arwain y ffordd yn y byd ac mae dros 25 o lwyfannau ymchwil mawr y byd wedi eu mabwysiadu. Mae'r data yn SAIL yn caniatáu i gannoedd o brosiectau ymchwil gael eu cynnal bob blwyddyn, gan arwain at welliannau ym maes iechyd a gwasanaethau cyhoeddus eraill. Eleni, bu SAIL yn flaengar yn yr ymateb i bandemig COVID-19, gan ddarparu cymorth i dros ddwy ran o dair o'r holl waith ymchwil yn y DU sy'n mynd i'r afael â'r feirws.

O gychwyn cyntaf Banc Data SAIL, roedd ymgysylltiad llawn y cyhoedd yn flaenoriaeth bwysig i ni, ac mae'n parhau i fod yn sylfaenol i bob agwedd ar ein gwaith. Mae gennym raglen helaeth o ymgysylltu â'r cyhoedd, ac mae cynnwys aelodau o'r cyhoedd ar ein Panel Defnyddwyr sy'n helpu i lunio ymchwil gan ddefnyddio data SAIL, a'n Panel Ymchwil Llywodraethu Gwybodaeth sy'n cymeradwyo pob achos o ddarparu data i ymchwilwyr, yn rhan o hyn. I gael rhagor o fanylion am SAIL, a sut y gallwch fod yn rhan, ewch i'n gwefan <https://saildatabank.com/>



# Rhaglen Waith

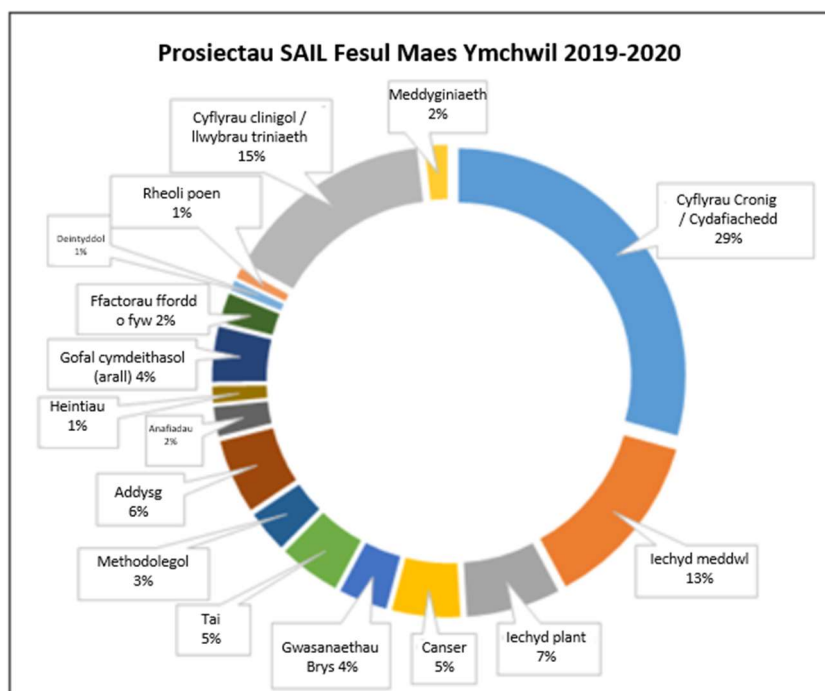
Cenhadaeth Banc Data SAIL yw darparu Amgylchedd Ymchwil y Gellir Ymddiried Ynddo sy'n cronni data iechyd a chysylltiedig ar raddfa'r boblogaeth i gynyddu ansawdd a maint ymchwil, a chefnogi gwell prosesau gwneud polisiau, ymarfer ac iechyd a lles dinasyddion, trwy weithio ar y cyd â cheidwaid data, academyddion, aelodau'r cyhoedd, ymarferwyr a llunwyr polisi o Gymru, ledled y DU ac yn rhyngwladol.

Mae SAIL wedi creu adnodd sy'n arwain y ffordd yn y byd o ddata cysylltiedig sydd wedi'i amddiffyn gan brosesau llywodraethu data trylwyr a'i gefnogi gan lwyfan technegol hynod arloesol. Fodd bynnag, yn ôl natur cenhadaeth SAIL nid yw byth wedi'i gwblhau – mae bob amser mwy y gellir ei wneud i wella ein gwasanaethau a chynnal safle SAIL yn adnodd ymchwil sy'n arwain y ffordd yn y byd. Yn ystod y ddwy flynedd ddiwethaf, rydym wedi bod yn canolbwyntio ar dri phrif faes datblygu, sef:

**Cefnogi mwy o ymchwil o safon well trwy ddefnyddio Data SAIL:** Hyn sydd wrth wraidd gwasanaeth craidd SAIL a'r maes gwaith lle defnyddir y cyllid gan Ymchwil Iechyd a Gofal Cymru i'w gefnogi. Ers ein sefydlu, rydym wedi cynyddu nifer y prosiectau yr ydym yn eu cefnogi bob blwyddyn, sydd yn ei dro wedi arwain at gynnydd cyson yn lefelau'r cyllid ymchwil a roddir i'r prosiectau hyn. Rhwng 2018-2020 fe wnaethom symleiddio ein prosesau mewnol i gynyddu effeithlonrwydd, ac mae hyn wedi arwain at gynnydd o 64% yn nifer y prosiectau a gefnogir gan Fanc Data SAIL yn y ddwy flynedd ddiwethaf.

Wrth i argyfwng COVID-19 waethgu ar ôl mis Chwefror 2020, fe welsom ni gyfraddau'r ymholiadau yn dyblu, ac rydym yn disgwyl trosi dwy ran o dair o'r rhain yn brosiectau byw cyn diwedd 2020. Ceir budd economaidd pwysig i Gymru yn sgil y lefelau cynyddol hyn o weithgareddau ymchwil, trwy ddenu incwm, sydd yn ei dro yn creu ac yn diogelu swyddi.

**Gwella dulliau cysylltu data a thechnoleg:** Yn ystod y deuddeng mlynedd y bu SAIL yn gweithredu, mae llwyfan newydd sy'n arwain y ffordd yn y byd wedi'i ddatblygu, â chronfa ddata a seilwaith cysylltiedig yn sylfaen iddo, sy'n darparu swyddogaeth gynhwysfawr i wneud data yn ddiennw, wedi'i gysylltu ac yn ddiogel. Yn ystod y ddwy flynedd ddiwethaf, cydnabuwyd bod y dechnoleg hon (a frandiwyd yn Llyfan eYmchwil Diogel y DU (UKSeRP) <https://ukserp.ac.uk/>) yn ddigon datblygedig i'w gynnig fel pecyn i grwpiau ymchwil arweiniol yn y DU ac yn rhyngwladol, a chafwyd diddordeb ac ymgysylltiad ar unwaith mewn ymateb i hyn gan y gymuned gwyddor data ehangach. Ar hyn o bryd, ceir 20 gosodiad ar wahân o dechnoleg UKSeRP yn y DU, a thri defnydd byw rhyngwladol, ac mae trafodaethau eraill yn parhau â nifer o grwpiau a sefydliadau a chanddynt diddordeb yn y dechnoleg. Mae'r pandemig COVID-19 diweddar wedi amlygu manteision bod â seilwaith cadarn a all wneud cysylltiadau data cyfoethog ar unwaith. Rydym yn disgwyl y bydd rhagor yn defnyddio ein technoleg yn ystod y blynnyddoedd nesaf wrth i sefydliadau ymateb i'r her o atal y pandemig ac i ofynion iechyd cyhoeddus eraill.



**Datblygu setiau data newydd a mwy cynhwysfawr i gefnogi ymchwil:** Mewn Adroddiadau Blynyddol blaenorol, rydym wedi disgrifio ein rhaglen waith parhaus i gynyddu niferoedd y ffynonellau data sydd ar gael o fewn SAIL. Yn ystod y ddwy flynedd ddiwethaf, rydym wedi canolbwyntio ar ymateb i gydnabyddiaeth gynyddol Llywodraeth Cymru o'r angen i 'gysylltu' data gwasanaethau cyhoeddus ynghylch poblogaeth Cymru, i alluogi ymchwilwyr i nodi ac astudio sut y mae amrywiaeth eang a chymhleth o ffactorau yn rhyngweithio i effeithio ar iechyd a lles pobl.

Helpodd SAIL i ymchwil sicrhau cyfanswm o £32,428,282 o gyllid rhwng mis Ebrill 2018 a mis Chwefror 2020. Mae hyn wedi creu neu ddiogelu 33 o swyddi newydd o fewn y gymuned ymchwil / gwyddor data. Nid yw'r ffigur hwn yn cynnwys y cynnydd mewn gweithgareddau ymchwil ar ôl mis Chwefror o ganlyniad i COVID-19.

Yn ystod y flwyddyn ddiwethaf, rydym wedi cael cryn lwyddiant yn caffael data ychwanegol o faes iechyd a gwasanaethau cyhoeddus eraill, yn sgil galw gan ymchwilwyr sy'n defnyddio SAIL. Erbyn mis Chwefror 2020 roeddem wedi caffael data Awdurdodau Lleol o'r Rhaglen 'Cefnogi Pobl' yn ogystal â thair ffynhonnell data addysg newydd – data Cofnodion Myfyrwyr HESA, data Cofnodion Staff HESA a data Cofnodion Cyrchfannau Ymadawyr Addysg Uwch HESA. Mae cofnodion y Gwasanaeth Cyngori a Chynorthwyo Llys i Blant a Theuluoedd (CAFCASS) Cymru, data CAFCASS England, prosiect Dechrau'n Deg Llywodraeth Cymru, a chofnodion Plant sy'n Derbyn Gofal wedi'u llwytho i SAIL, a llofnodwyd cytundeb ar gyfer data Monitro Cymorth a Chronfa Gymdeithasol Ewrop.

Rydym hefyd wedi trefnu mynediad at ffynonellau data iechyd allweddol gan gynnwys data o Astudiaeth Carfan y Mileniwm gan y Ganolfan Astudiaethau Hydredol, canlyniadau profion patholeg gan Wasanaeth Rheoli Gwybodaeth labordy Cymru a data Dangosyddion Mamolaeth Cymru. Rydym hefyd wedi derbyn y ddwy ffynhonnell ddata gychwynol yn ymwneud ag iechyd anadlol yn rhan o'n cydweithrediad â BREATHE – y Ganolfan Ymchwil Data Iechyd ar gyfer Iechyd Anadlol. Bydd rhagor o ffynonellau data anadlol yn dilyn yn rhan o ddatblygiad y llwyfan yn ystod y deuddeg-deunaw mis nesaf.

*"Mae angen tystiolaeth dda ar bolisi llywodraeth da sy'n datrys problemau cymdeithasol ac economaidd ac sy'n gwella bywydau. Mae'r gwaith sy'n defnyddio data gweinyddol ar gyfer ymchwil yma yng Nghymru wedi arwain y ffordd yn y DU. Hoffwn i annog eraill ledled Cymru a'r DU i wireddu'r fantais o gael mynediad at ddata mewn modd diogel, cadarn a moesegol.  
Glyn Jones, Prif Ystadegydd Cymru*

Ar ôl mis Chwefror 2020, roedd achos pandemig COVID-19 yn galw am fwy o ddata a diweddariadau mwy rheolaidd, ac yn sgil seilwaith a modelau llywodraethu SAIL, roeddem yn gallu ymateb yn hyblyg ac yn ymatebol i hyn. I fodloni gofynion y llywodraeth, y GIG, a chydweithredwyr academiaidd i gefnogi'r ymateb i'r argyfwng, rydym wedi trefnu llifau mwy rheolaidd o setiau data gan NWIS ar gyfer data craidd, a hefyd wedi cyflymu'r broses o gaffael ffynonellau data allweddol fel data cyfrifiad 2011 y

Swyddfa Ystadegau Gwladol (ONS) ac amrywiaeth o ddata sy'n gysylltiedig â COVID-19. Rhagwelir y bydd yr ymateb i'r pandemig yn arwain at gaffael nifer o ffynonellau data newydd hefyd ac rydym yn gobeithio eu caffael i SAIL i'w defnyddio i gynhyrchu gwybodaeth ac ar gyfer ymchwil. Hefyd, bydd asedau data sy'n barod ar gyfer ymchwil, fel data e-garfan gydafiachedd COVID-19 yn cael eu defnyddio i ymateb i'r pandemig.





# Effaith COVID-19

Mae SAIL wedi bod ar y blaen yn ymdrechion cynllunio ymateb Cymru a'r DU i argyfwng COVID-19 ers eu cychwyn. Roedd y galw am ddata yn ddigynsail, wrth i 95 o ymholiadau brys yn ymwneud â COVID ddod i law ac 16 o ffynonellau data newydd gael eu caffael yn y ddau fis cyntaf o'r pandemig yn unig. Mewn ymateb, sefydlwyd un tîm rhithwir yn cynnwys aelodau o dimau SAIL, HDR UK ac ADR Cymru er mwyn sicrhau'r effeithlonrwydd gorau posibl. Cafodd yr holl geisiadau gan Grŵp Cynghori Tactegol Llywodraeth Cymru a SAGE eu gwasanaethu gan un tîm trosfwaol o wyddonwyr data wedi'u lleoli yn Abertawe, trwy ddull "Cymru'n Un" o'r dechrau <https://popdatasci.swan.ac.uk/news/one-wales/>. Cyfeiriwyd nifer o geisiadau eraill trwy BREATHE i annog gwaith cydweithredol a lleihau dyblygiad ymdrechion. Rhoddwyd rhwydd hynt i'r holl brosiectau brys, trwy ddefnyddio ein prosesau llywodraethu llawn i'w prosesu o fewn 48 awr. O ganlyniad i ymdrechion rhagorol y tîm SAIL ac aelodau ein panel ymchwil llywodraethu gwybodaeth, mae SAIL wedi cefnogi mwy o weithgareddau cynllunio ac ymchwilio yn ymwneud â COVID-19 nag unrhyw un arall o'r Amgylcheddau Ymchwil y Gellir Ymddiried Ynddynt yn y DU.



## ZOE – Traciwr Symptomau COVID-19

Mae SAIL wedi ffurfio cydweithrediad blaenllaw â Choleg y Brenin Llundain, cwmni technoleg iechyd ZOE a BREATHE i sicrhau bod data o ap 'tracio symptomau' cyhoeddus ar gael yn ehangach. Caiff lawrlwythiadau rheolaidd o ddata dienw o'r ap eu cyflwyno yn ddiogel trwy BREATHE i'w rhannu â'r gymuned ymchwilio trwy seilwaith diogel SAIL. Gellir cysylltu'r data hefyd â ffynonellau COVID-19 eraill neu rai mwy cyffredinol sydd ar gael o fewn SAIL, i ddarparu dirnadaeth ychwanegol a galluogi ystod ehangach o ymchwil i gael ei gynnal.

cyn sefydlu rhaglenni tracio ac olrhain cenedlaethol, defnyddiwyd y data i lywio pwyllgorau brys COVID y pedair gwlad, gan ddarparu dirnadaeth fanwl o'r symptomau COVID-19 a adroddwyd gan y rhai a gymerodd ran ledled y DU. Gall yr wybodaeth hon helpu i nodi uchafbwyntiau mewn cyfraddau heintio a galluogi gwrthfesuerau wedi'u targedu fel cyfyngiadau symud lleol neu gynyddu'r profion. Mae BREATHE wedi darparu cymorth trwy ei rwydwaith cenedlaethol o bartneriaid academiaidd, ac mae'n gweithio'n agos gyda Choleg y Brenin a gwyddonwyr arweiniol eraill i nodi patrymau ac adrodd gwybodaeth a fydd yn helpu yn y frwydr yn erbyn COVID-19.

Dywedodd yr ymchwil arweiniol yr Athro Tim Spector o Goleg y Brenin Llundain, "Mae gwybodaeth gywir mewn amser real yn hollbwysig i drechu'r clefyd hwn." Ychwanegodd yr Athro David Ford o Fanc Data SAIL a Phrifysgol Abertawe, "Mae Banc Data SAIL wedi bod yn darparu mynediad cyfrifol a diogel at ddata i ymchwilwyr o'r GIG, llywodraeth a Phrifysgolion ers dros ddegawd. Rydym yn falch iawn o fod yn rhan o'r prosiect hwn, sydd wedi casglu data hynod bwysig i'n helpu ni i gyd i ddeall yr amrywiaeth ddrislyd o symptomau sy'n gysylltiedig â'r feirws hwn. Trwy hyn, a nifer o fentrau paralel eraill, mae SAIL yn gwneud pob dim yn ei allu i sicrhau bod data'n gweithio'n galed i fynd i'r afael â heriau COVID-19"

**Lives Lost – Mae astudiaeth newydd yn awgrymu bod y rhai hynny â COVID-19 sy'n marw, hyd yn oed â chyflyrau iechyd sylfaenol, yn marw yn gynt o lawer nag y byddid wedi disgwyl fel arall.** Mae'r cynnydd mewn marwolaethau byd-eang o ganlyniad i COVID-19 wedi'i adrodd yn eang, ond mae pwyslais y cyfryngau ar 'gyflyrau iechyd sylfaenol' wedi creu'r argraff y byddai llawer o'r bobl hyn wedi marw yn fuan beth bynnag. Mae ymchwil newydd dan arweiniad Dr David McAllister gyda chydweithwyr o Brifysgolion Glasgow a Chaeredin, Public Health Scotland a'r Scottish Public Health Observatory, yn herio hyn.

Trwy ddefnyddio dros 850,000 o gofnodion cleifion dienw unigol ym Manc Data SAIL archwiliodd y tîm gysylltiadau posibl rhwng oedran a chyfraddau goroesi yn ôl mynegai o gydafiachedd. Amcangyfrifwyd mai nifer y blynyddoedd o fywyd a gollwyd oedd 13.3 i ddyddion a 10.9 i fenywod, ac yn holl fodelau'r astudiaeth, roedd nifer y blynyddoedd a gollwyd yn parhau i fod yn uchel ar 5 mlynedd neu fwy, er gwaethaf cydafiachedd uchel a hyd yn oed ymysg grwpiau oedran hyn. Mae'r ymchwil hwn yn ceisio darparu tystiolaeth i wneuthurwyr polisi o fuddion gwarchod grwpiau penodedig o bobl agored i niwed a allai daro cydbwysedd wrth i'r cyfyngiadau symud gael eu hymplacio.



## Adolescent Mental Health DATA PLATFORM

Mae'r Athro Ann John, Athro Iechyd Cyhoeddus a Seiciatreg ym Mhrifysgol Abertawe wedi bod yn cynnal rhaglen ymchwil i effaith COVID-19 ar iechyd meddwl, wedi'i chefnogi gan SAIL. Wrth fyfyrion ar ei phapur diweddar a gyhoeddwyd yn The Lancet Psychiatry, sy'n amlygu angen brys i adnabod a mynd i'r afael ag effeithiau niweidiol y pandemig COVID-19, dywedodd yr Athro John nad oes neb yn amau y bydd effeithiau ar iechyd meddwl yn sgil y cyfyngiadau symud, i lawer bydd hyn yn ymwneud â gorbryder ynglŷn ag iechyd ac unigrwydd ond gallwn weld cynnydd hefyd mewn gamblo ar-lein, seiberfwlio, yfed alcohol gartref, cam-drin domestig a chwalfa perthynas. Wrth gyfuno'r rhain â'r caledi economaidd a phrofedigaeth y bydd llawer yn destun iddo, daw'n amlwg bod yn rhaid i ni weithredu yn awr i amddiffyn iechyd meddwl yn ogystal â chorfforol y boblogaeth. Golyga hyn gyngor ymarferol ond hefyd ffyrdd newydd o ddarparu cymorth a gofal. Rydym yn gwybod na fydd pawb yn ein cymdeithas yn teimlo'r effaith ar iechyd meddwl yn yr un ffordd - mae tuedd i bobl mewn cartrefi ac ardaloedd mwy difreintiedig sydd eisoes yn agored i niwed fod mewn mwy o berygl. Mae angen i ni sicrhau pa beth bynnag yr ydym yn ei wneud, nad ydym yn ehangu'r bylchau hynny ond yn hytrach ein bod yn gwneud ymdrech benodol i fynd i'r afael â nhw."

Un o'r ffyrdd y mae'r Athro John ei hun yn mynd i'r afael ag effaith COVID-19 ymhlith pobl ifanc yw trwy'r Llwyfan Data Iechyd Meddwl y Glasoed (ADP) gaiff ei arwain ganddi. Mae'r ADP, gyda chymorth SAIL, yn mynd ati i ymchwilio i:

- Nodi dulliau (e.e. strategaethau ymdopi ac ymyriadau atal) o gefnogi grwpiau agored i niwed yn ystod achosion pandemig;
- Nodi ymyriadau y gellir eu darparu dan amodau pandemig i leihau materion iechyd meddwl a rhoi hwb i les;
- Datblygu canllawiau i gyrff cyhoeddus a sefydliadau'r cyfryngau ar roi'r wybodaeth ddiweddaraf i bobl ifanc a'u hannog i gadw at gyngor, ond ar yr un pryd atal eu llethu a lliniaru effeithiau gweld cynnwys trawmatig.

**COVIDENCE UK** – Gyda chymorth Banc Data SAIL yn Ysgol Feddygol Prifysgol Abertawe, mae astudiaeth ymchwil newydd, dan arweiniad Prifysgol Queen Mary Llundain mewn cydweithrediad ag Health Data Research UK, Coleg y Brenin Llundain, Ysgol Hylendid a Meddyginiaeth Drofannol Llundain, Prifysgol Caeredin a Phrifysgol Queen Belfast, yn gofyn am wirfoddolwyr i helpu i atal y pandemig yn awr ac yn y dyfodol. Bydd y prosiect yn helpu gwyddonwyr i ddeall pam y mae'n ymddangos bod rhai pobl mewn mwy o berygl.

Dywedodd yr Athro Ronan Lyons, cyd-gyfarwyddwr Banc Data SAIL, "Rydym wrth ein bodd y bydd gan bobl Cymru gyfle i gymryd rhan yn yr ymchwil arloesol hwn. Bydd yn profi'n gyflym a all nifer o ymyriadau anfferyllol leihau nifer y bobl sy'n dioddef o heintiau COVID19 difrifol."

I gofrestru ar gyfer yr astudiaeth hon, ewch i <https://www.qmul.ac.uk/covidence/>

**RECOVERY** – Tua dechrau 2020 cyngorodd Grŵp Cyngori ar Fygythiadau Feirws Anadlol Newydd a Datblygol (NERVTAG) fod sawl triniaeth bosibl ar gyfer COVID-19 y dylid eu gwerthuso, gan gynnwys Lopinavir Ritonavir, Interferon  $\beta$ , corticosteroids, a Remdesivir. Cyngorodd y grwpiau hyn hefyd y bydd triniaethau eraill yn dod i'r amlwg yn y dyfodol y bydd angen eu gwerthuso. Mae SAIL yn cefnogi prosiect sydd wedi'i arwain gan yr Athro Richard Haynes, Prifysgol Rhydychen sy'n ymateb i'r alwad hon.

Wrth dalu teyrnged i'r ymateb cyflym a gafwyd gan SAIL, dywedodd yr Athro Haynes "Mae RECOVERY yn gynllun treialu iechyd cyhoeddus â blaenoriaeth uchel sy'n ymchwilio i driniaethau ar gyfer oedolion yn yr ysbyty â COVID-19. Y mae wedi'i sefydlu'n gyflym iawn ac mae eisoes wedi recriwtio ei 100 cyntaf o gleifion mewn wythnos, gan gynnwys dros 30 yng Nghymru."

*"Ni allaf fod yn rhy hael wrth ganmol fy mhrofiad o ddefnyddio SAIL"*

Dr David McAllister, Prifysgol Glasgow



# UK-REACH

Understanding COVID-19 outcomes  
for ethnic minority healthcare workers

Mae astudiaeth ymchwil newydd gwerth £2.1 miliwn wedi'i lansio yn ymchwilio i risgiau COVID-19 i weithwyr iechyd Duon, Asiaidd ac o Leiafrifoedd Ethnig (BAME), yn dilyn cyfran uwch o adroddiadau am farwolaethau cysylltiedig ymysg y grwpiau hyn. Mae data ONS Cenedlaethol yn dangos bod pobl o grwpiau ethnig lleiafrifol, yn arbennig cymunedau De Asia a Du ac Affricanaidd Caribiaidd, hyd at bedair gwaith yn fwy tebygol o farw o COVID-19, fodd bynnag, ni wŷr neb y rheswm am y risg gynyddol hon. Dywedodd Dr Manish Pareek, Athro Cyswllt Clinigol ym Mhrifysgol Caerlŷr, ac arweinydd yr astudiaeth, "Hyd yn oed wrth ystyried ffactorau fel amddifadedd, strwythur aelwydydd, oedran a rhywedd, mae ethnigrwydd yn rhagfynegydd pwysig o gael eich heintio a chanlyniadau niweidiol."

Bydd grŵp rhanddeiliaid o sefydliadau mawr gan gynnwys y Cyngor Meddygol Cyffredinol, y Coleg Nyrsio Brenhinol, y Cyngor Nyrsio a Bydwreigiaeth, y Cyngor Deintyddol Cyffredinol, Cyflogwyr y GIG a Chymdeithas Gweithwyr Proffesiynol BAME yn helpu i gynnal yr ymchwil ac yn darparu tystiolaeth i lunwyr polisi er mwyn gallu gwneud penderfyniadau yn agos at amser real.

**Dywedodd Yr Athro David Ford, Cyfarwyddwr Banc Data SAIL,** "Rydym yn falch ac wedi cyffroi o fod yn cefnogi'r astudiaeth bwysig iawn hon. Ein rhan ni fydd cefnogi'r gwaith o lunio data cwbl ddiennw ond wedi'u cysylltu ar gyfer dros ddwy filiwn o bobl. Bydd yr adnodd hwn a fydd wedi'i lunio am y tro cyntaf erioed ac a fydd wedi'i gadw'n ddiogel dan drefn lywodraethu gadarn, yn ei gwneud yn bosibl i ddarparu gwybodaeth newydd am sut y mae COVID-19 wedi effeithio ar staff gofal iechyd BAME ledled y DU."

Wrth gyfeirio at gyhoeddiad UK-REACH, **dywedodd Prif Swyddog Meddygol Lloegr a Phennaeth y Sefydliad Cenedlaethol dros Ymchwil Iechyd, yr Athro Chris Whitty:** "Wrth i'r dystiolaeth ddangos bod effaith COVID-19 yn fwy difrifol ar bobl o gefndiroedd Duon, Asiaidd a lleiafrifoedd ethnig, mae'n hollbwysig ein bod yn deall y ffactorau sy'n ysgogi'r risg hon er mwyn mynd i'r afael â nhw yn effeithiol".

**Dywedodd y Gweinidog Gwyddoniaeth, Amanda Solloway:** "Mae COVID-19 wedi cael effaith enfawr ar fywydau bob un ohonom, ond yn anffodus, rydym wedi gweld effaith anghymesur ar bobl Dduon, Asiaidd a lleiafrifoedd ethnig yn sgil yr afiechyd ofnadwy hwn. Mae angen brys i ddeall yn well y rhesymau cymhleth am hyn. Bydd y prosiectau newydd hyn yn galluogi ymchwilwyr i weithio'n uniongyrchol â grwpiau leiafrifoedd ethnig i wella ein tystiolaeth ac, yn hollbwysig, i achub bywydau."

*"Mae Banc Data SAIL yn ased gwerthfawr i gefnogi ein dealltwriaeth o sut y mae COVID-19 yn effeithio ar iechyd a lles pobl Cymru. Rydym wedi gweithio'n weithredol wrth ochr Banc Data SAIL ac wedi annog cydweithredu ag ef i ychwanegu at gryfder yr arbenigedd sydd ar gael yma yng Nghymru."* Dr Rob Orford, Prif Gynghorydd Gwyddonol Iechyd, Llywodraeth Cymru

**Dywedodd y Gweinidog Iechyd, yr Arglwydd Bethell:** "Rwy'n pryderu'n fawr ynglŷn ag effaith anghymesur y feirws ofnadwy hwn ar rai cymunedau lleiafrifol. Mae angen i ni ddarganfod beth sy'n achosi hyn, er mwyn i ni allu atal y marwolaethau hyn. Bydd y dyfarniadau ymchwil hyn yn rhoi'r adnoddau sydd eu hangen ar wyddonwyr Prydain i ateb y cwestiynau brys ynghylch yr anghysondebau hyn er mwyn i ni allu mynd i'r afael â'r achosion sylfaenol ac achub bywydau."

# Cynghrair Mainc Weithio ac Ymchwil Data

Bydd technoleg UKSeRP, a ddatblygwyd yn yr amgylchedd Banc Data SAIL yn sylfaen i'r Gynghrair Ryngwladol Mainc Weithio ac Ymchwil Data COVID-19 newydd. Mae'r Gynghrair Ryngwladol yn gonsortiw annibynnol o sefydliadau arweiniol ym meysydd gwyddorau bywyd, dyngarol ac ymchwil, sy'n uno i ymateb i bandemig byd-eang COVID-19 trwy gefnogi datblygiad cyflym therapiau. Lluniwyd y gynghrair gan Ymchwil Data Iechyd y DU a bydd yn defnyddio arbenigedd ac yn gweithio mewn partneriaeth â Chynghrair Ymchwil Data Iechyd y DU, i alinio aelodau i gyfres gyffredin o egwyddorion a safonau ar gyfer defnydd moesegol a chyfrifol o ddata er budd y cyhoedd. Mae aelodau sylfaenol y Gynghrair Ryngwladol yn cynnwys ymchwilwyr o Lywodraeth Cymru, Iechyd Cyhoeddus Cymru ac academyddion a fydd yn integreiddio sawl ffynhonnell ddata o fewn Banc Data SAIL. Bydd y prosiect yn:

Bydd y dechnoleg Mainc Weithio, a gyflenwir gan gwmni o'r Alban, Aridhia, ac a gefnogir gan SeRP, yn darparu cyfres o offer sy'n caniatáu i wyddonwyr ddarganfod, dadansoddi a chael gafael ar ddata amlddimensiwn byd-eang a pharchu cyfrinachedd a phreifatrwydd yr un pryd i ddatblygu dull effeithlon o weithio ar draws ffiniau, sy'n hanfodol i gyflawni ymateb cyflym i COVID-19 ac achosion pandemig eraill yn y dyfodol.

Dywedodd yr Athro David Ford, Cyfarwyddwr Banc Data SAIL a SeRP, "Rydyn ni wrth ein boddau bod Platfform e-Ymchwil Diogel (SeRP) Prifysgol Abertawe'n cyfrannu ei dechnoleg Addaswr i'r cydweithrediad pwysig hwn. Gan weithio gydag Aridhia, byddwn ni'n sicrhau bod modd i storfeydd data annibynnol, sydd wedi'u llywodraethu'n dda, gymryd rhan mewn astudiaethau ymchwil ffederal ar raddfa fawr y bydd y Gynghrair yn eu galluogi, heb orfod symud eu data allan o'u rheolaeth leol."

## Rheoli COVID-19 trwy oruchwyliaeth uwch o'r boblogaeth ac ymyrraeth (Con COV): dull platfform

Dan nawdd DHSC/UKRI ac wedi'i arwain gan yr Athro Ronan Lyons, mae'r prosiect hwn yn tynnu ynghyd tîm ymchwil arbenigol sy'n cynnwys cynrychiolwyr o Lywodraeth Cymru, Iechyd Cyhoeddus Cymru ac academyddion a fydd yn integreiddio sawl ffynhonnell ddata o fewn Banc Data SAIL. Bydd y prosiect yn:

- 1) darparu dirnadaeth fanwl o'r pandemig esblygol yn y boblogaeth yn gyffredinol, grwpiau agored i niwed ac amryw o sefydliadau (gweithwyr gofal iechyd, gweithwyr gofal cymdeithasol, cartrefi gofal ac ysgolion);
- 2) cefnogi a chynnal gwerthusiadau o effeithiolrwydd y gwrthfesuerau a roddir ar waith wrth i'r rhain esblygu;
- 3) llywio penderfyniadau llunwyr polisi ac arfer yn gyflym; a
- 4) chyfathrebu'n effeithiol â'r cyhoedd.

Mae'r prosiect yn cynnwys cyllid hefyd i gefnogi ymchwil cysylltiedig pellach, a bydd gofynion hyn yn dod i'r amlwg wrth i waith y grŵp ddatblygu. Bob wythnos, bydd y prosiect yn darparu adroddiad i Grŵp Cynghori Tactegol COVID-19 Llywodraeth Cymru a SAGE Llywodraeth y DU; bydd hyn yn helpu i lywio strategaethau wedi'u seilio ar dystiolaeth i reoli'r feirws, diogelu'r boblogaeth a helpu i roi terfyn ar gyfyngiadau symud y DU.





# Cyflawniadau Allweddol

## Datblygu Partneriaethau Cydweithredol



Mae SAIL yn bartner allweddol mewn consortiwm gwerth £4.6 miliwn ledled y DU i ddatblygu'r llwyfan BREATHE, a fydd yn defnyddio data i barhau â datblygiad triniaethau newydd ac arloesed mewn darpariaeth gofal ar gyfer cyflyrau fel asthma, clefyd rhwystrol cronig yr ysgyfaint a heintiau anadlol, a fydd o fudd i'r GIG, cleifion a diwydiant. Bydd SAIL yn darparu'r amgylchedd cynnal data, mynediad at ddata a'r fframwaith llywodraeth gwybodaeth ar gyfer ymchwilwyr a bydd hefyd yn

chwarae rhan bwysig yn y broses o gaffael data. Mae BREATHE yn un o saith canolfan data uchel eu parch gan HDR UK ac roedd y gystadleuaeth am gyllid yn hynod anodd. Nodwyd y cyfleusterau o'r radd flaenaf ar gyfer cynnal a rheoli data gan SAIL yn un o'r prif ffactorau a ystyriwyd gan y cyllidwyr wrth ddyfarnu'r cyllid, gan ddangos effeithiolrwydd cynyddol SAIL wrth sicrhau cyllid ymchwil ar gyfer cydweithrediaid cenedlaethol a rhyngwladol blaengar.

Dywedodd yr Athro Aziz Sheikh o Brifysgol Caeredin a Chyfarwyddwr BREATHE: "Rwyf i wrth fy modd y bydd BREATHE yn gweithio'n agos gyda chydweithwyr ym Mhrifysgol Abertawe i weddnewid iechyd anadlol y DU. Fel un sydd wedi edmygu'r Banc Data SAIL rhagorol ers tro, rwy'n falch iawn y byddwn y gallu defnyddio'i arbenigedd sylweddol i reoli data cleifion mewn modd diogel a chyfrifol er budd y cyhoedd."

Mae adroddiad ymchwil newydd 'Mewn Gofal o'u Geni: Mil o famau mewn achosion gofal yng Nghymru', a gyhoeddwyd gan Arsyllfa Cyfiawnder Teuluol Nuffield (Nuffield FJO), wedi dangos bod menywod beichiog sy'n byw yng Nghymru – sydd mewn perygl y bydd eu babis yn mynd i'r system ofal yn y flwyddyn gyntaf o'u hoes – yn fwy tebygol o fod â phroblemau iechyd meddwl o'u cymharu â menywod beichiog eraill.



Mae'r astudiaeth dan arweiniad ymchwilwyr ym Mhrifysgol Abertawe mewn cydweithrediad â chydweithwyr o Brifysgol Caerhirfryn yn herio'r dybiaeth hefyd fod mamau sy'n gysylltiedig â gwasanaethau i blant yn osgoi neu'n gohirio rhyngweithio â gwasanaethau cynnedigol – wrth i bron i ddwy ran o dair (63 y cant) wneud cysylltiad erbyn diwedd tri mis cyntaf y beichiogrwydd.

Cynhaliwyd y gwaith ymchwil gan y Bartneriaeth Data Cyfiawnder Teuluol, cydweithrediad rhwng Prifysgol Caerhirfryn a Phrifysgol Abertawe, gyda CAF/CASS a CAF/CASS Cymru yn rhanddeiliaid allweddol. Y mae wedi'i ariannu gan Nuffield FJO, sy'n derbyn dadansoddiad arloesol o'r system cyfiawnder teuluol.

Hwn yw'r prosiect cyntaf i gysylltu cofnodion llys â data gweinyddol, mamolaeth ac iechyd yng Nghymru, ac roedd hyn yn bosibl trwy ddadansoddi ffynonellau data craidd cyfiawnder teuluol a chysylltiedig ym Manc Data SAIL Prifysgol Abertawe, lle mae'r data CAF/CASS sydd ar gael ym Manc Data SAIL yn llwybr i lu o bosibiliadau ymchwil i gael gwell dealltwriaeth, darparu tystiolaeth ac, yn y pen draw, gwella bywydau'r rhai hynny sy'n rhan o'r system cyfiawnder teuluol.

*"Mae angen darlun o deuluoedd wedi'i seilio ar dystiolaeth ar lunwyr polisi ac ymarferwyr ... i deilwra gwasanaethau'n agosach i'w hanghenion a gwneud y penderfyniadau gorau". Dr Lucy Griffiths, Arsyllfa Cyfiawnder Teuluol Nuffield*

## Cefnogi Ymchwil y DU a Rhyngwladol

Mae SAIL yn darparu cymorth i'r prosiect BEACHES (Amgylcheddau Adeiledig ac Iechyd Plant yng Nghymru ac Awstralia), sydd wedi'i ariannu ar y cyd gan Gyngor Ymchwil Meddygol Ymchwil ac Arloesi y DU a Chyngor Ymchwil Meddygol Iechyd Cenedlaethol Awstralia (NHMRC), ac sy'n uno arbenigedd academiaidd o Gymru ac Awstralia. Bydd y prosiect tair blynedd yn cyfuno tystiolaeth a dadansoddiad o Awstralia a'r Deyrnas Unedig i wella ein dealltwriaeth o effeithiau amgylcheddau adeiledig ar iechyd y boblogaeth, a deall unrhyw wahaniaethau rhwng y ddwy wlad.

Bydd data a gesglir gan fwy na miliwn o blant yn cael eu dadansoddi i helpu i ddeall sut y gall amgylcheddau adeiledig gyfrannu at weithgareddau corfforol a gordewdra ymhlith plant, a sut i oresgyn yr her hon i greu amgylchedd addas i'r teulu fyw yn iach. Mae'r cydweithrediad yn tynnu ynghyd arbenigwyr o sefydliadau gan gynnwys Gwyddor Data Poblogaeth a'r Coleg Peirianneg ym Mhrifysgol Abertawe; yn ogystal â sefydliadau yn Awstralia, dan arweiniad Telethon Kids Institute, gan gynnwys Prifysgol Gorllewin Awstralia, Prifysgol Curtin, Prifysgol Technoleg Queensland a Phrifysgol Monash.

*"Mae SAIL yn elfen hanfodol o raglen BREATHE, trwy gyfuno amgylchedd cadw data diogel sefydledig ag arbenigedd a sgiliau gwyddor data arbenigol"*

Chris Orton, Rheolwr y Rhaglen, Canolfan Arloesedd Digidol BREATHE

**Prosiect Gweithredu Cenedlaethol ar Gydafrwyddedd:** mae data SAIL yn cael eu defnyddio yn sylfaen i Brosiect Gweithredu Cenedlaethol ar Gydafrwyddedd Ymchwil Data Iechyd y DU a'r Athro Ronan Lyons, cyfarwyddwr SAIL, yw un o brif cydgysylltwyr y prosiect.

Ar hyn o bryd, mae'r gwasanaeth iechyd yn ei chael yn anodd trin niferoedd mwy o gleifion a chanddynt fwy nag un afiechyd neu gyflwr (cydafrwyddedd). Mae cydafrwyddedd wedi'i fesur mewn llawer o ffyrdd gwahanol ar gyfer gwahanol grwpiau o bobl sy'n ei gwneud yn anodd gwybod union faint y broblem. Bydd y prosiect hwn yn defnyddio data o'r pedair gwlad (gan gynnwys SAIL) i gael gwybod mwy am ba afiechydon a chyflyrau a welir gyda'i gilydd, sut y maent yn datblygu wrth i bobl heneiddio a hefyd pa rai sy'n achosi'r problemau mwyaf i bobl a'r gwasanaeth iechyd. Bydd hyn yn caniatáu i ymchwilwyr, gweithwyr gofal iechyd a llunwyr polisi gynllunio'n well sut i ddarparu gofal i bobl â mathau amrywiol o gydafrwyddedd trwy ymgysylltu â'r cyhoedd drwyddi draw.

## Gweithio gyda diwydiant

**Astudiaeth arsylwi o reolaeth INR yn ôl meini prawf NICE mewn cleifion â ffibriliad atrïaidd analfaidd – Astudiaeth Disgrifeddion Allan o Amrediad Warfarin (SWORDS)**

Mae'r astudiaeth hon a gyhoeddwyd gan y European Heart Journal, yn nodi penllanw cydweithrediad pum mlynedd rhwng Banc Data SAIL, academyddion ym Mhrifysgol Abertawe a Chaerdydd a Bristol Myers Squibb Pharmaceuticals Ltd i archwilio rheolaeth wrthgeulo wael ymhlith cleifion â ffibriliad atrïaidd analfaidd. Ei nod yw meintioli nifer y cleifion â rheolaeth INR wael a disgrifio nodweddion demograffig a chlinigol cysylltiedig. Daeth i'r casgliad fod gan 43.0% o gleifion o leiaf un o ddangosyddion NICE o reolaeth INR wael ac mai menywod, ( $\geq 75$ ) oed, gormodedd o alcohol, diabetes, methiant y galon, clefyd isgemia'r galon a chlefydau anadlol yn ddangosyddion annibynnol cysylltiedig o reolaeth INR wael.



**ARLOESDD CYMRU,  
CYDNABYDDJAETH RYNGWLADOL.**



# I'r Dyfodol

Bydd 2020 yn cael ei ddiffinio a'i gofio am y pandemig byd-eang COVID-19, a achosodd lefelau digynsail o newid yn ein bywydau, ein gweithleoedd a'n cymunedau, ac mae'n amlwg y bydd y coronafeirws yn parhau i gael effaith sylweddol yn y dyfodol agos. Rydym yn hynod falch o'n cyfraniad at Ymateb Brys y DU i'r pandemig a'r cymorth yr ydym wedi gallu ei roi i'r grwpiau ymchwil niferus sy'n ymchwilio i effeithiau amrywiol y feirws ac yn chwilio am driniaethau ac ymyraethau i fynd i'r afael â'r rhain. Rydym yn barod i barhau â'r frwydr hon yn y flwyddyn nesaf a thu hwnt, a bydd yr adnoddau data ychwanegol yr ydym wedi'u sicrhau yn ystod y pedwar mis diwethaf yn gwella'n gallu i ddarparu gwerth i ymdrechion ymchwil sy'n gysylltiedig â COVID-19.

Un effaith annisgwyl yn sgil cysylltiad SAIL â'r ymateb i COVID-19 oedd cynnydd yn y gydnabyddiaeth o ansawdd ein seilwaith a'n strwythurau llywodraethu, ac mae galw cynyddol ar ein Cyfarwyddwyr a'n haelodau eraill o'r tîm fel cynghorwyr strategol wrth sefydlu'r strategaeth genedlaethol a rhyngwladol ar gyfer rheoli data. Rydym wedi cyffroi i barhau i rannu ein profiad a chyfrannu'n gadarnhaol at y maes hwn yn y blynyddoedd nesaf.

Ers 2018 mae SAIL wedi canolbwyntio ar sefydlu cydweithrediadau â phartneriaid allweddol fel BREATHE, Partneriaeth Data Cyfiawnder Teuluol, Ymchwil Data Iechyd y DU, Platfform Data y Glasoed a'r Rhaglen Ymchwil Data Gweinyddol. Fel y disgrifiwyd yn Adroddiad Blynyddol eleni, mae'r partneriaethau hyn yn dechrau arwain at ganlyniadau ymchwil rhagorol ag effaith uchel, ond megis dechrau maen nhw i gyd. Rydym yn edrych ymlaen at weithio gyda'r partneriaid Gwyddor Data yn agosach byth yn ystod y flwyddyn nesaf i sicrhau'r buddion posibl

mwyaf yn sgil cysylltu data iechyd a gwasanaethau cyhoeddus eraill er budd y cyhoedd. Er ein bod yn parhau i ehangu ein cwmpas i'r DU yn ehangach a'r gymuned rhyngwladol, rydym yn parhau i fod wedi ymrwmo i Grwpiau Ymchwil Iechyd a Gofal Cymru a'r cymunedau ymchwilio ehangach yng Nghymru y mae gennym ni berthynas hirsefydlog ffrwythlon â nhw.

Mae 2020-21 yn argoeli i fod yn flwyddyn heriol, gyda'r bygythiadau COVID-19 a'r dirwasgiad economaidd. Serch hynny, rydym yn ffyddiog y gallwn gyfrannu'n fwy nag erioed ac edrychwn ymlaen at wneud hyn.

**Mewn llythyr agored a anfonwyd at Gomisiynydd Gwybodaeth y DU, Prif Swyddog Meddygol y DU, a darparwyr data y DU, ac a lofnodwyd gan 374 o bobl, mae Banc Data SAIL wedi'i amlygu yn system mynediad at ddata i'w hefelychu mewn tirwedd ddata cwbl wahanol yn y DU fel arall.**

*"Mae Banc Data SAIL yn parhau i gyrraedd safonau ychwanegol i sicrhau ei fod yn Amgylchedd Ymchwil y gellir Ymddiried Ynddo, gan gynnal cyfrinachedd a diogelwch data iechyd a gweinyddol hollbwysig ar gyfer ymchwil er budd y cyhoedd."* Ashley Akbari, HDR UK (Ymchwil Data Iechyd y DU) Cymru a Gogledd Iwerddon

