

Sut y mae ymchwil iechyd y mae GIG Cymru'n ei hariannu o fudd i'r economi

Mae adroddiad annibynnol, wedi'i gomisiynu gan Ymchwil Iechyd a Gofal Cymru (sydd wedi'i ariannu gan Is-adran Ymchwil a Datblygu Llywodraeth Cymru) ac wedi'i gynhyrchu gan dîm Economeg KPMG, yn darparu asesiad o'r effaith economaidd a'r gwerth a gynhyrchwyd trwy weithgarwch ymchwil iechyd a wnaed yn GIG Cymru dros flwyddyn ariannol 2018/19.

Mae'r adroddiad yn cynnwys:

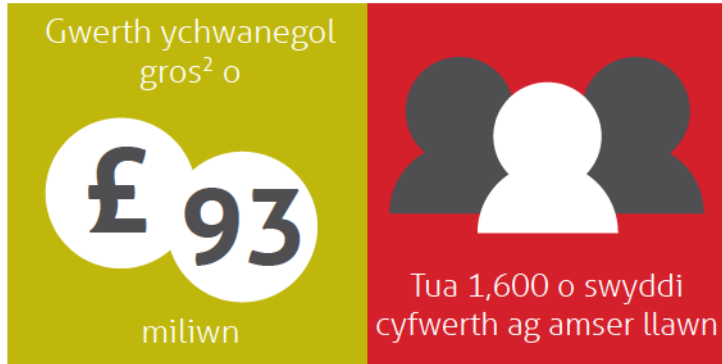
- sesiad o'r cyfraniad a wnaed at yr economi trwy astudiaethau ymchwil y mae GIG Cymru'n eu cefnogi;
- dadansoddiad i feintioli gwerth ariannol ymchwil iechyd i GIG Cymru (yn benodol, gwerth y cynhyrchion fferyllol a ddarparwyd i'r GIG a'r taliadau a wnaed i sefydliadau GIG am gyflenwi astudiaethau masnachol); a
- dadansoddiad o effeithiau ehangach a gynhyrchwyd gan Wasanaeth Cefnogi a Chyflenwi Ymchwil Iechyd a Gofal Cymru.

Mae'r llyfryn hwn yn esbonio'r darganfyddiadau allweddol.

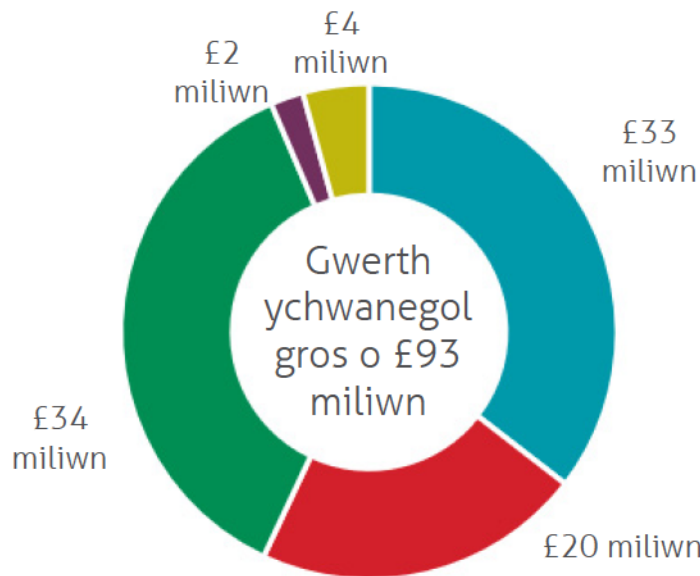


Y cyfraniad at economi Cymru trwy ymchwil iechyd y mae GIG Cymru'n ei hariannu

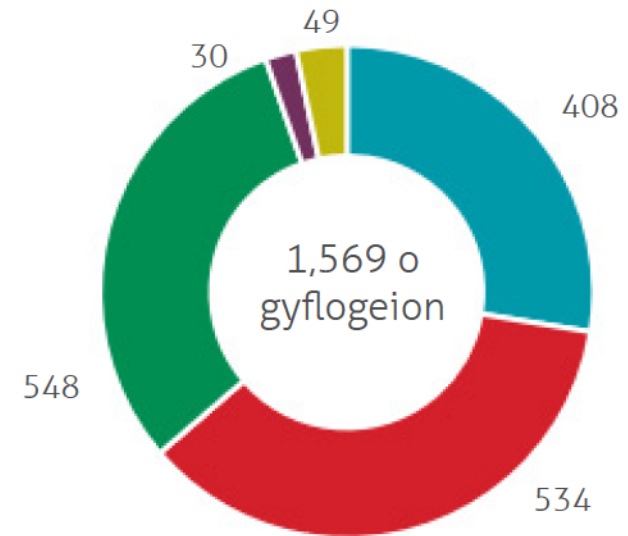
Gweithgarwch ymchwil iechyd y mae GIG Cymru'n ei gefnogi a gynhyrchodd:



Effaith economaidd ymchwil iechyd a gefnogwyd gan sefydliadau GIG ym mlwyddyn ariannol 2018/19



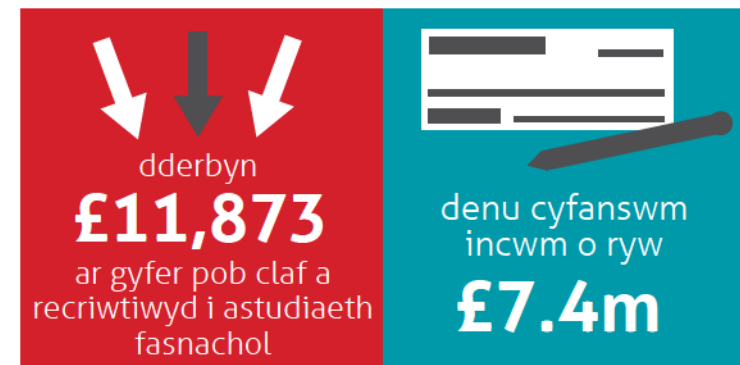
¹ Mae gwerth ychwanegol gros yn mesur cyfraniad cynhyrchydd, diwydiant neu sector unigol at yr economi, yn glir o dreuliant canolraddol (er enghraifft, nwyddau a gwasanaethau a ddefnyddir yn y broses gynhyrchu). Mae'n fesur sy'n dangos gwerth economaidd y gweithgarwch.

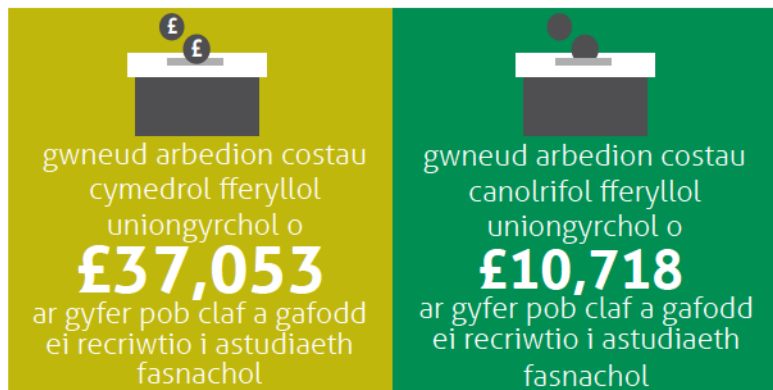


- Gweithgarwch ymchwil iechyd anfasnachol: prifysgolion a darparwyr grantiau eraill
- Gweithgarwch ymchwil iechyd anfasnachol: Sefydliadau GIG
- Gweithgarwch ymchwil iechyd fasnachol: cwmnïau sy'n noddi a sefydliadau ymchwil glinigol
- Gweithgarwch ymchwil iechyd fasnachol: Sefydliadau GIG
- Y Ganolfan Cefnogi a Chyflenwi

Gwerth ariannol ymchwil iechyd i GIG Cymru

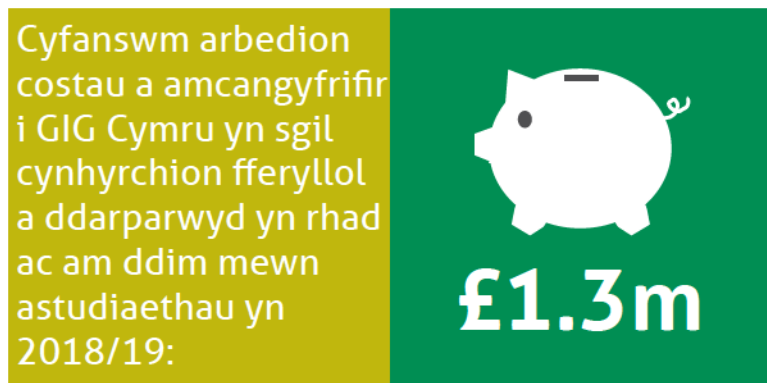
Yn 2018/19, gwnaeth y GIG yng Nghymru:





£37,053 yw'r amcangyfrif o arbedion costau cymedrol fferyllol uniongyrchol i GIG Cymru ar gyfer **pob claf** a gafodd ei recriwtio i astudiaeth fasnachol, lle disodlodd cyffur y treial y driniaeth gofal safonol (sy'n digwydd mewn 24% o astudiaethau masnachol).

Mae'r arbedion costau fferyllol hyn, pan ddarperir cyffuriau yn rhad ac am ddim, gan ddisodli'r triniaethau safonol, hefyd yn digwydd mewn astudiaethau anfasnachol – digwyddodd hyn mewn 6% o astudiaethau anfasnachol yn 2018/19 gan arwain at arbed £12,412 **fesul claf**.



Mae'r Gwasanaeth Cefnogi a Chyflenwi'n wasanaeth ar gyfer Cymru gyfan, gan ddarparu amrywiaeth o swyddogaethau cefnogi i sefydlu a chyflenwi astudiaethau ymchwil iechyd a gofal cymdeithasol ledled Cymru. Ei weledigaeth yw gwireddu 'Gwasanaeth Di-dor Cymru'n Un' i gefnogi a chyflenwi ymchwil iechyd a gofal cymdeithasol o ansawdd uchel.

Buddsoddodd Is-adran Ymchwil a Datblygu, Llywodraeth Cymru gyfanswm o **£19.82m** yn y **Gwasanaeth Cefnogi a Chyflenwi yn 2018/19**, a ddefnyddiwyd i gefnogi a chyflenwi ymchwil y GIG yng Nghymru. Yn 2018/19, derbyniodd **sefydliadau GIG amcangyfrif o £7.4 miliwn o incwm ychwanegol oddi wrth gwmnïau masnachol**.

Gweithgarwch ymchwil iechyd yn GIG Cymru

Yn 2018/19, roedd yna **746 o astudiaethau ar y portffolio²**, a **recriwtiodd 20,755 o gyfranogwyr**. Mae hyn yn gynydd yn nifer yr astudiaethau ac yn nifer y rhai a recriwtiwyd, o'i gymharu â blynyddoedd blaenorol:



O'r astudiaethau ar y portffolio yn 2018/19, roedd rhyw 76% yn rhai anfasnachol, a recriwtiwyd rhyw 96% o bawb a gymerodd ran i'r astudiaethau hyn.

²Mae'r portffolio yn is-set o gyfeiriadur Ymchwil Iechyd a Gofal Cymru, ac mae'n cynnwys ymchwil fasnachol ac anfasnachol. Dim ond ymchwil 'o ansawdd uchel' y mae'r portffolio yn ei cynnwys.

Effaith ehangach Gwasanaeth Cefnogi a Chyflenwi Ymchwil Iechyd a Gofal Cymru

Ymgwymerwyd â chyfres o gyfweiliadau â rhanddeiliaid i:

- gael tystiolaeth a mewnwediadau'n ymwneud â gwerth a buddion penodol ymchwil iechyd a gofal cymdeithasol a wneir yng Nghymru;
- nodi'r rôl y mae sefydliadau GIG a'r Gwasanaeth Cefnogi a Chyflenwi ehangach yn ei chwarae mewn hwyluso ymchwil o'r fath; a
- darganfod llwybrau y mae'r Gwasanaeth Cefnogi a Chyflenwi'n eu defnyddio i gynhyrchu gwerth ariannol, economaidd a/ neu gymdeithasol ehangach.

Mae effaith ehangach Gwasanaeth Cefnogi a Chyflenwi Ymchwil Iechyd a Gofal Cymru'n cynnwys:

- **Cefnogaeth wrth gyflenwi astudiaethau, sy'n cael effaith bositif ar effeithlonrwydd, cyflymder a chostau** y gall sefydliadau fanteisio arni i gyflenwi astudiaeth e.e. trwy sefydlu astudiaeth; capasiti staff; rheoli adnoddau ledled Cymru; a gweithredu un model costio.
- Cynnig hyfforddiant i ymchwilwyr a staff chyflenwi, gan gynnig cyfleoedd i rwydweithio a chysylltu sefydliadau ymchwil ledled y DU; clustnodi cyllid; cefnogi proses cymeradwyo ymchwil a phroses moeseg ymchwil; a Chostau Ychwanegol Triniaethau.

Mae **ychwanegedd gweithgarwch y Gwasanaeth Cefnogi a Chyflenwi** yn cynnwys y ffaith y byddai natur yr ymchwil y mae GIG Cymru'n ei chefnogi'n wahanol **heb y Gwasanaeth Cefnogi a Chyflenwi** (h.y. mwy o astudiaethau arsylwadol ac anfasnachol), a

byddai yna **risg fwy y byddai astudiaethau'n cael eu dyblygu** ar draws sefydliadau GIG. **Heb y Gwasanaeth Cefnogi a Chyflenwi**, byddai yna **lai o gapasiti a gallu i gyflenwi ymchwil** yng Nghymru, **byddai yna gryn dipyn yn llai o ymchwil iechyd a gofal yn cael ei gwneud** a **byddai hi'n fwy anodd cwmpasu safleoedd ymchwil newydd**, a fyddai'n golygu y byddai'r un safleoedd yn cael eu dewis ar gyfer pob astudiaeth.

Heb y Gwasanaeth Cefnogi a Chyflenwi, byddai yna lai o gapasiti a gallu i gyflenwi ymchwil yng Nghymru, a fyddai'n effeithio'n uniongyrchol ar recriwtio cleifion i astudiaethau ac ar ansawdd y staff sy'n ymrwymo i wneud ymchwil. Wedi'i seilio ar adborth rhanddeiliaid.

Soniodd rhanddeiliaid hefyd am effaith dull Cymru'n Un y Gwasanaeth Cefnogi a Chyflenwi o weithredu, gan ganolbwyntio'n benodol ar y dull safonedig o fynd ati i adolygu a chytuno ar gcontractau a chostau, sy'n gwneud Cymru'n hynod ddeniadol i gynnal ymchwil iechyd, gan y cytunir ar gostau astudiaethau'n dryloyw ac yn deg. Mae dull Cymru'n Un o weithredu'n ddeniadol gan ei fod yn cyflymu'r prosesau contractio ac mae'n fwy effeithlon. Wedi'i seilio ar adborth y diwydiant.

Gwelwch yr [adroddiad llawn](#) i gael manylion y dadansoddiad.

I gael rhagor o wybodaeth, cysylltwch ag: ymchwiliiechydagofal@wales.nhs.uk



Ymchwil Iechyd
a Gofal **Cymru**
Health and Care
Research **Wales**



Llywodraeth Cymru
Welsh Government