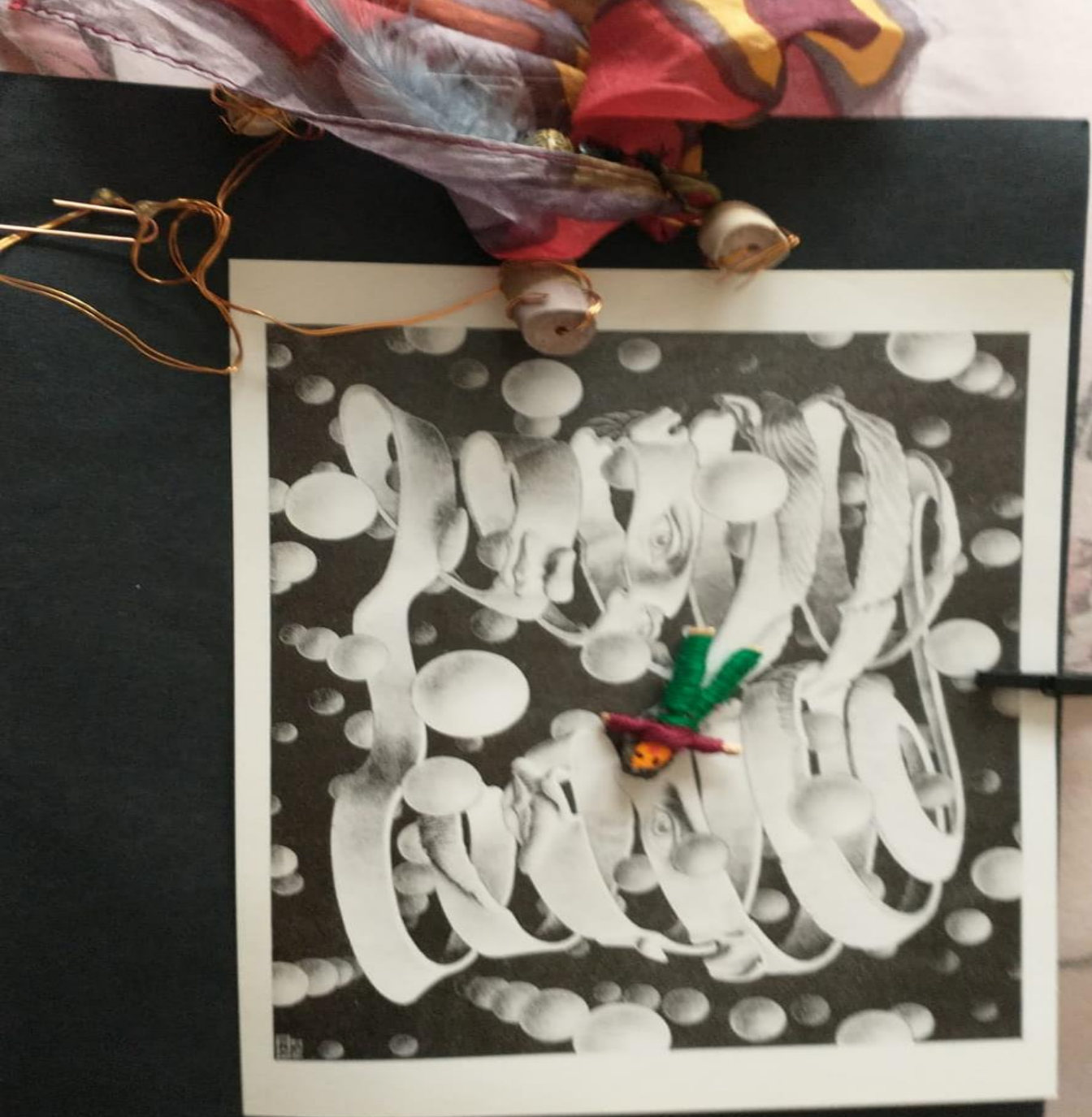


Yn fy marn i, mae'n well ei fframio fel anrheg neu help llaw sy'n ei gysylltu â helpu pobl yn hytrach na chyfrannu at ymchwil feddygol, sy'n gallu teimlo braidd yn estron. Mae dwylo hefyd yn caniatáu cynrychiolaeth drawsddiwylliannol y rheini sydd a wnelo â'r ymchwil, naill ai fel rhan o'r treial neu fel rhywun y bydd y treial o fudd iddyn nhw, ac mae'n bosibl ymgorffori rhywedd ac oedran yn ddisylw.

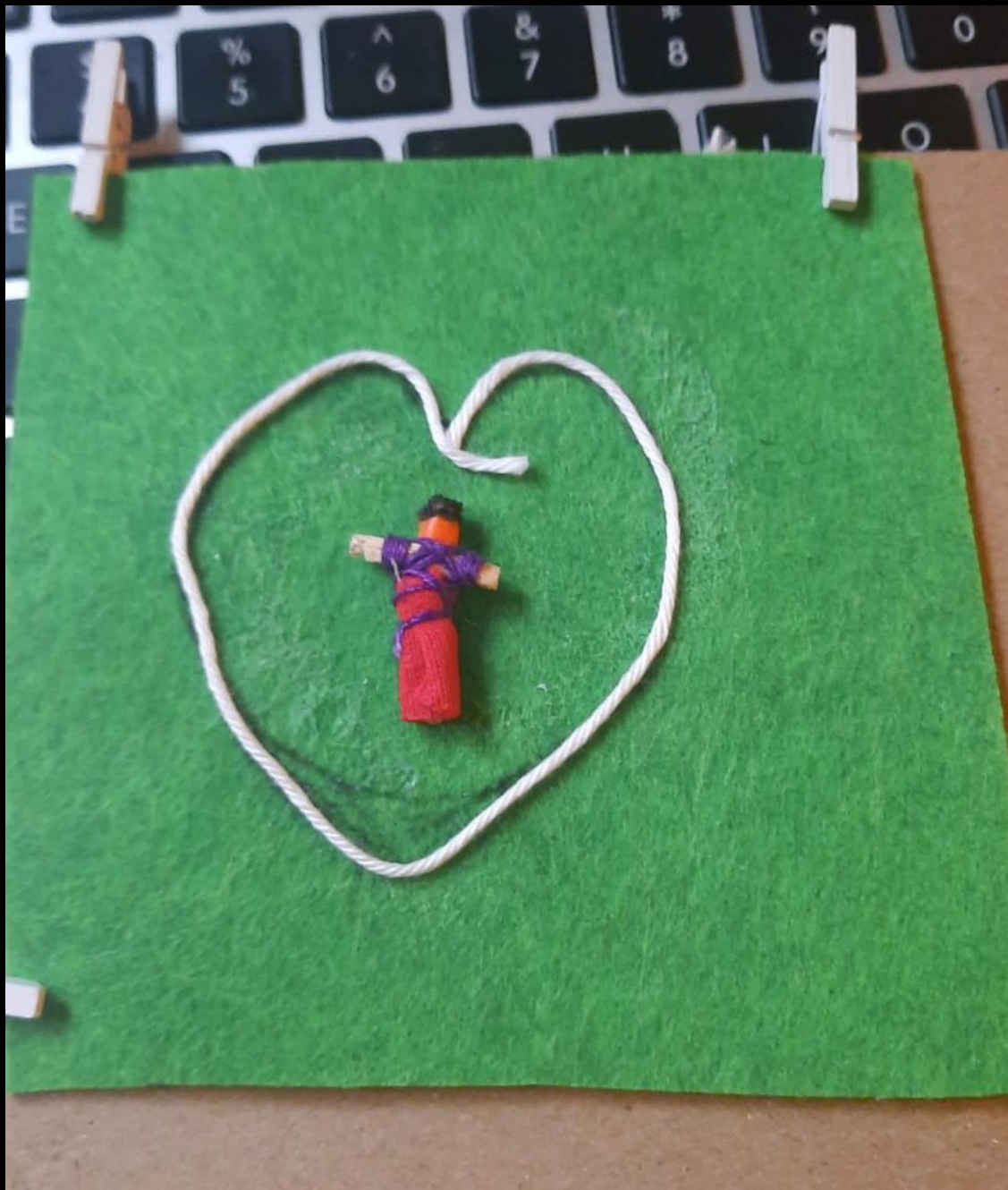




Mae'r celfwaith yma'n cynrychioli fy ngorbryder ynglŷn â threial clinigol. Dwi'n teimlo bod fy meddwl a'm corff yn ddigyswllt a dwi'n cael noson ddi-gwsg. Mae'n rhaid i mi ymlacio a meddwl am bethau da. Mae cofio cân yr adar yn y bore a chodiad haul yn fy helpu i wneud hyn.

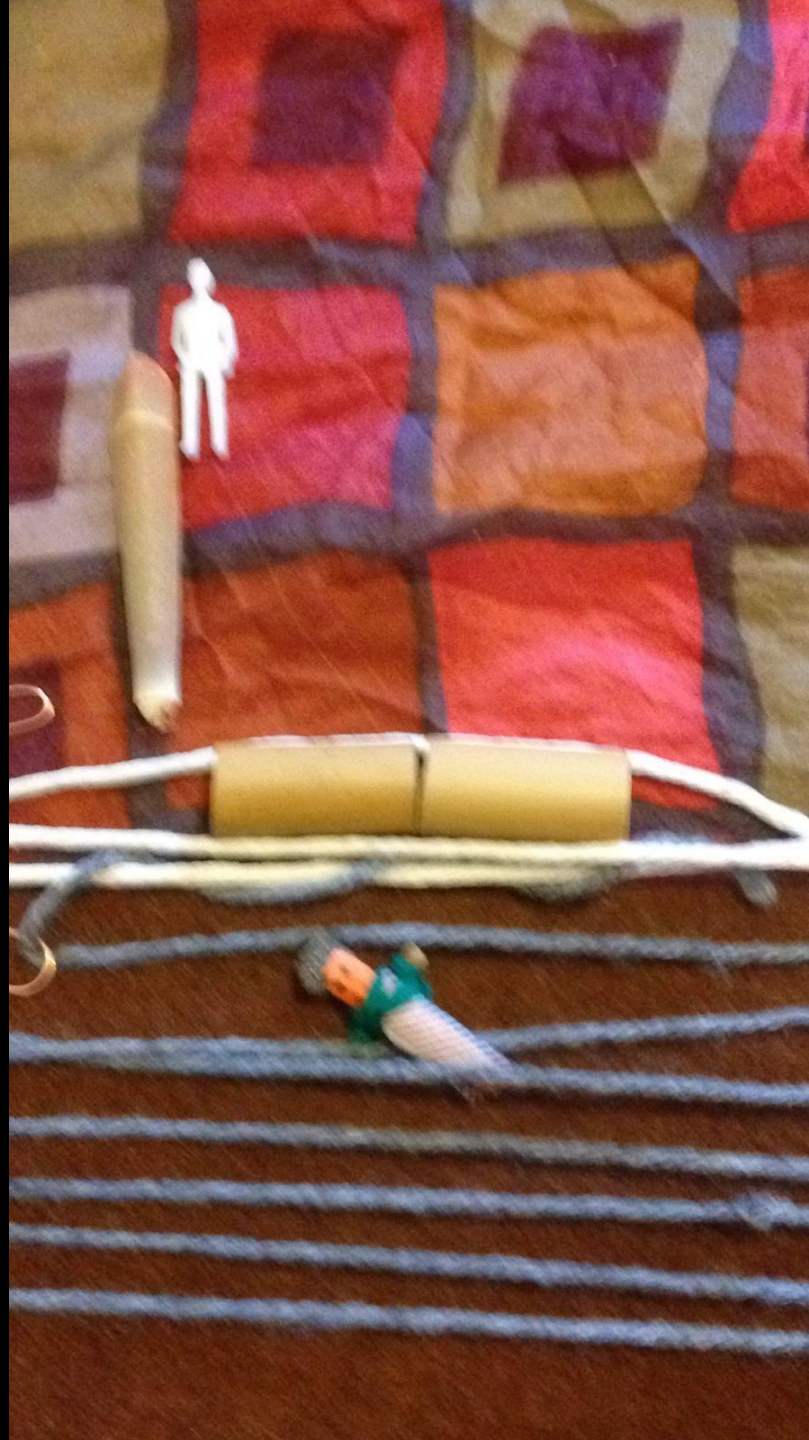
Dyn mewn dau fyd –
pethau i'w gwneud a
phethau i'w hosgoi – ‘yn
meddwl mor galed’ ar
ynys.



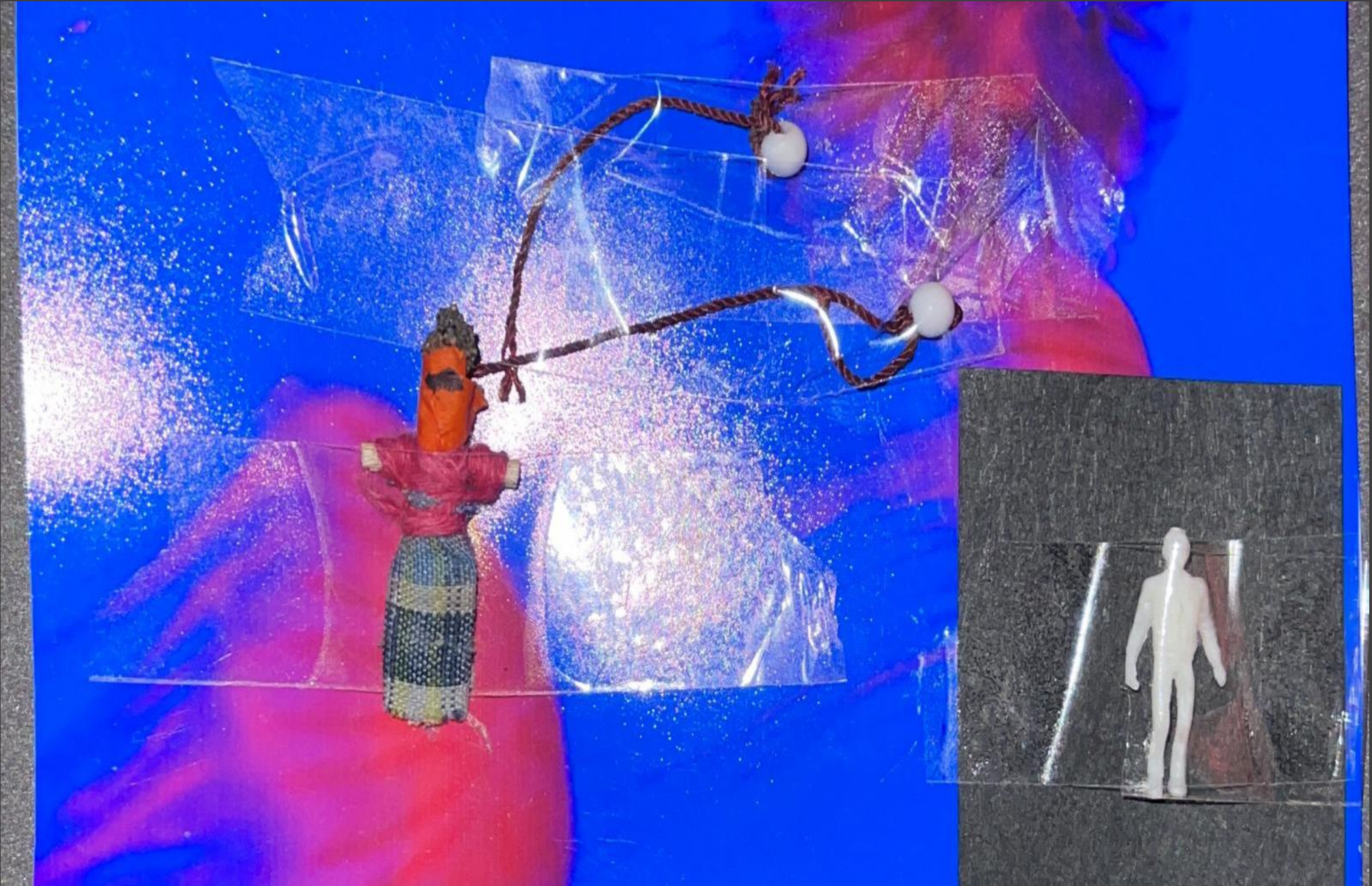


claf yn teimlo'n 'ddiogel' ac yn 'hyderus' –
bod ei anghenion yn cael eu diwallu

yn arnofio ar wyneb môr o
ansicrwydd, ddim yn gwybod
'pa ffordd i fynd'
wrth ddibynnu ar y dyn yn y gôt
wen



yn dibynnu ar y
meddyg i ddehongli a
rhannu gwybodaeth
y treial



yn cadw'r cyfranogwr
wrth galon popeth



Eich corff *chi* fel
labordy unigryw – ond
eto'r cyrff i gyd wedi'u
cysylltu



Mae yna feirws ar led rownd y byd. Mae'r darn yma'n cynrychioli dyn sy'n creu feirws pwerus a'r meddygon sy'n ceisio gweithio allan o ble y daeth y feirws yma.





Mae meddygon ar hyd a lled y byd yn creu'r driniaeth a fydd yn rhoi gwellhad llwyr o'r feirws fel bod y cleifion yn gwella.