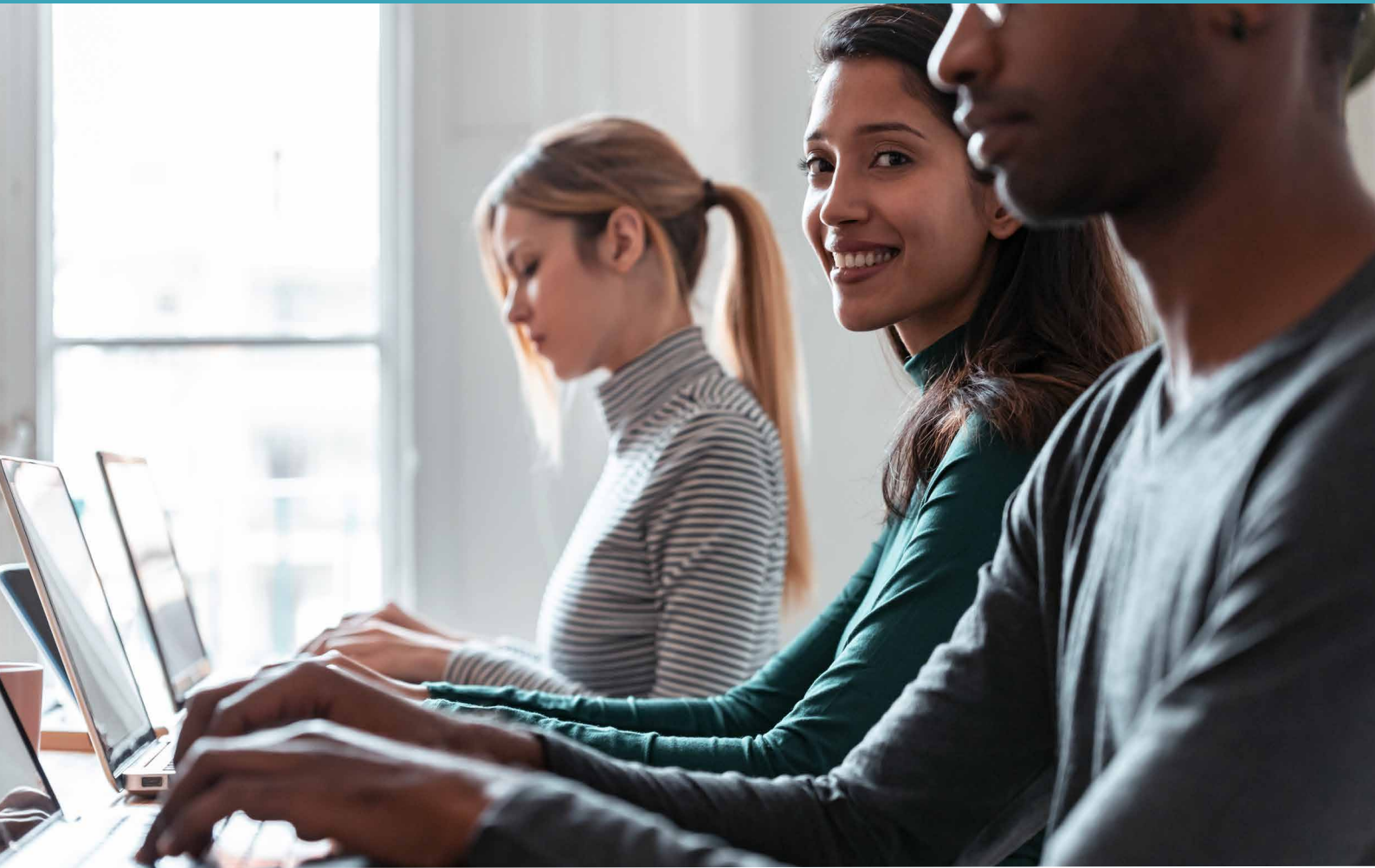




SAIL DATABANK



Ymchwil Iechyd
a Gofal Cymru
Health and Care
Research Wales



Ariennir gan
Lywodraeth Cymru
Funded by
Welsh Government

Adroddiad Blynyddol 2020 - 2021



Rhagair

Heb os nac oni bai, eleni oedd y cyfnod mwyaf heriol ers i Fanc Data Sail gael ei sefydlu. Mae pandemig COVID-19 wedi arwain at nifer digynsail o alwadau am ddata i gefnogi cynllunio brys y llywodraeth a'r GIG, ac i gefnogi ymchwil tymor hwy i bob agwedd ar y feirws. Am y rhan fwyaf o'r flwyddyn, roeddem yn derbyn dwywaith y nifer arferol o geisiadau am ein gwasanaethau. Fel y nodwyd yn ein hadroddiad blynyddol blaenorol, roedd Banc Data SAIL, gyda'i adnoddau data helaeth a'i dechnoleg a'i strwythurau llywodraethu sefydledig sy'n arwain yn fyd-eang, mewn sefyllfa unigryw i ddiwallu'r angen hwn. Aethom ati i gyrchu ystod newydd o ffynonellau data a gwneud y rhain ar gael (ochr yn ochr â'r adnoddau data a oedd eisoes ar gael gan SAIL) i ddiwallu anghenion y llywodraeth, y GIG a'r gymuned ymchwil. Erbyn mis Mehefin 2020, roedd Banc Data SAIL yn cefnogi bron dau draean o'r holl brosiectau gweithredol yn y DU a oedd yn canolbwyntio ar COVID-19, wedi sicrhau mynediad at 16 ffynhonnell data newydd a throi bron hanner yr holl ymholiadau'n brosiectau byw newydd, yr oedd y rhai mwyaf brys yn derbyn mynediad at ddata o fewn pum niwrnod gwaith i gyflwyno cais. Roedd SAIL hefyd yn un o'r partneriaid allweddol a sefydlodd dîm ymateb COVID-19 Cymru'n Un a oedd yn cynnwys cydweithwyr o HDRUK, ADR Cymru, Banc Data SAIL, ADP, Breathe, Llywodraeth Cymru, Iechyd Cyhoeddus Cymru a Gwasanaeth Gwybodeg GIG Cymru (NWIS). Gan ddefnyddio data SAIL, roedd tîm Cymru'n Un yn gallu olrhain datblygiad cyflyrau iechyd mewn unigolion ac aelwydydd a phoblogaethau ysgolion, monitro datblygiad ac ymlediad y feirws a gwerthuso effaith cysylltiadau ac effeithiau triniaethau ar ganlyniadau.



Yr Athro David Ford
Cyfarwyddwr, SAIL Databank



roedd Banc Data SAIL yn cefnogi bron dau draean o'r holl brosiectau gweithredol yn y DU a oedd yn canolbwyntio ar COVID-19...

Mae'r wybodaeth hon a gyflwynwyd i TAG Cymru a SAGE y DU wedi cyfrannu at ddealltwriaeth ac wedi helpu i lywio penderfyniadau ar ganllawiau a pholisïau'r cyfyngiadau ar symud yng Nghymru. Roedd galw nas gwelwyd o'r blaen hefyd am blatfform technoleg Banc Data SAIL sy'n arwain y ffordd yn fyd-eang, i hwyluso ffyrdd diogel o rannu data ar draws ffiniau daearyddol a sefydliadol er mwyn cynnal ymchwil i frwydro COVID-19. O ganlyniad i'n cyfranogiad mewn rhaglenni rhyngwladol allweddol megis ICODA (International COVID-19 Data Alliance), Hyb Data BREATHE a'r Rhaglen Cysylltedd Astudiaethau Craidd Genedlaethol, cafodd SAIL ei gydnabod yn ffurfiol gan HDRUK, a ganmolodd "ymatebolrwydd ac ymrwymiad eich tîm dros y chwe mis diwethaf i reoli rhaglen waith gymhleth a hynod ddynamig."

Er bod darparu platfform ar gyfer gwaith ymateb hanfodol i COVID-19 wedi bod yn rhan sylweddol o'n llwyth gwaith eleni, mae SAIL

wedi parhau i gefnogi amrywiaeth eang o ymchwil arall, ac mae dros 301 o brosiectau'n defnyddio ein data ar hyn o bryd. Cafwyd 38 o gyhoeddiadau allweddol gan brosiectau a gefnogwyd gan SAIL eleni, ar amrywiaeth eang o bynciau, gan gynnwys effaith llygredd aer, dementia, epilepsi, ffibrosis cystig, asthma, a gorbwysedd mewngreuanol idiopathig. Mae ymchwil newydd a gefnogir gan SAIL wedi sicrhau cyllid gwerth dros £48 miliwn eleni gan ddenu dros £11 miliwn i Gymru a chreu 49 o swydd newydd.

Mae bod yn Gyfarwyddwr Banc Data SAIL yn ystod yr amserau tyngedfennol hyn wedi bod yn brofiad gwobrwyol iawn, yn gweld â'm llygaid fy hun y cyfraniad rydym wedi gallu ei wneud at y frwydr fyd-eang yn erbyn COVID. Mae wedi bod yn ffraind gweld ymdrechion ar-wrol ein tîm, sydd wedi cydbwysu llwyth gwaith dwbl â'r holl heriau sydd ynghlwm wrth weithio gartref i gyflawni canlyniadau mor rhagorol.

Yr Athro Ronan Lyons
Cyd-gyfarwyddwr, SAIL Databank



Yr Athro Kerina Jones
Cyd-ymchwilydd, SAIL Databank



ARIANWYR

RHEOLAETH

GWEITHREDIADAU

GRWPIAU ALLANOL



Bwrdd Ymgynhorol Gwyddonol Allanol

Panel Adolygu Llywodraeth Gwybodaeth

Panel Defnyddwyr

Grŵp Rheoli Data

Fforwm Dadansoddwyr

* Cefnogir staff gan lawer o arianwyr

Partneriaethau a Chydweithrediadau

Prosiect ICODA

Mae'r Gynghair Data COVID-19 Ryngwladol (ICODA) yn cael ei noddi gan y Rhaglen Cyflymu Therapiwteg COVID-19 a arweinir gan Sefydliad Gates, Mastercard, Wellcome, Minderoo a rhestr gynnyddol o arianwyr cefnogol, er mwyn mynd i'r afael â chwestiynau dybryd mewn perthynas â COVID-19. Caiff ei gynnull gan Ymchwil Data Iechyd y DU. Mae SAIL wedi bod yn gweithio fel partner strategol yn rhaglen ICODA ers dechrau mis Rhagfyr 2020, a disgwylir i ganlyniadau gwyddonol cyntaf y prosiectau peilot cychwynnol fod ar gael tuag ail chwarter 2021. Mae allbynnau'r prosiect hyd at 31 Mawrth 2021 yn cynnwys:



Effaith COVID-19

Mae Pandemig COVID-19 wedi dod yn ddigwyddiad o bwys ym maes ymchwil iechyd sydd, oherwydd ffocws gan Lywodraeth Cymru a sefydliadau eraill, wedi arwain at gynnydd mewn cydweithrediadau â sefydliadau gwahanol yn ogystal â chynnydd mewn cyfleoedd.

- 1 Mae'r data mewn setiau data allweddol penodol wedi cael ei ddiweddarau'n amlach, e.e. mae Set Ddata Gwasanaeth Demograffeg Cymru (WDSD) bellach yn cael ei diweddarau'n wythnosol yn hytrach nag yn fisol ac mae data Hydredol Meddygfeydd Teulu Cymru (WLGP) wedi newid o ddiweddariadau bob chwarter i bob mis.
- 2 Mae ehangder cyffredinol y data sydd ar gael bellach wedi cynyddu ac ychwanegir setiau data newydd yn barhaus, y mae llawer ohonynt yn cael eu diweddarau'n ddyddiol, e.e. Canlyniadau Profion COVID a data am frechiadau COVID.
- 3 Cydweithrediadau â sefydliadau sy'n astudio ac yn casglu data mewn perthynas â COVID. e.e. Data o'r ap Zoe.
- 4 Mae swm cyffredinol y gwaith wedi cynyddu'n sylweddol gan gynnwys pob agwedd ar wasanaethau SAIL: cwmpasu, adolygiadau IGRP, darparu ar gyfer prosiectau, adolygiadau ffeilio allan, gwirio ansawdd data a churadu metaddata.
- 5 Ers mis Mawrth 2020, cyflwynwyd 27 o setiau data newydd i Fanc Data SAIL.

- 1 Cytundebau cyfrannwr data newydd a luniwyd i alluogi prosiectau ICODA i gyflwyno data i SAIL. Cafodd y rhain eu creu ar y cyd â Sefydliad Bill a Melinda Gates ac maent yn hwyluso dadansoddiad gan Ymchwilwyr ICODA sy'n gweithio yn amgylchedd ymchwil yr ymddiriedir ynddo Mainc Waith ICODA
- 2 O ganlyniad i waith technegol i hwyluso dadansoddi data ar sail ffederal o Fainc Waith ICODA i Fanc Data SAIL, llwyddwyd i weithredu'r llwybr dadansoddi ffederal cyntaf
- 3 Cynnal data – Darparwyd 86 cytundeb cyfrannwr data mewn 40 gwlad i gasglu data ar gyfer prosiect ysgogwyr canlyniadau amenedigol rhyngwladol ICODA, y mae 23 o'r rhain wedi'u llofnodi. Banc Data SAIL hefyd yw'r targed strategol ar gyfer data a gyfrannir fel rhan o brosiectau peilot Heriau Mawr Gates ICODA
- 4 Rhannu arbenigedd SAIL ym maes llywodraethu gwybodaeth a gweithredu prosesau llywodraethu ar y cyd

Rhaglen Astudiaethau Craidd a Chysylltedd Genedlaethol

Mae'r Rhaglen Data Astudiaethau Craidd a Chysylltedd Genedlaethol yn rhan ganolog o ymateb y DU i bandemig COVID-19, a'r nod yw cysylltu SAIL ac Amgylcheddau Ymchwil yr Ymddiriedir Ynddynt eraill ledled y DU i gyflymu cwestiynau ymchwil allweddol drwy alluogi mynediad at ddata a dadansoddiad data mwy effeithlon. Drwy'r rhaglen hon, sy'n dod â chyllid gwerth £1,134,000 ar gyfer amrywiaeth o dimau gyda Data Iechyd y Boblogaeth ym Mhrifysgol Abertawe, mae asedau data gwerth uchel wedi cael eu darparu at ddiben ymchwil mewn ffordd ddiogel a chynaliadwy, gan gynnwys y System Rheoli Imiwneiddio Genedlaethol (setiau data am frechu) ar gyfer Lloegr, Cymru a'r Alban i gyd; Ased Data Cyhoeddus ar y cyd y GIG a'r Swyddfa Ystadegau Gwladol; ac amgylchedd ymchwil yr ymddiriedir ynddo HDR UK a Sefydliad y Galon Prydain sy'n cynnwys data cysylltiedig am 54 miliwn o

bobl yn Lloegr. Mae'r rhaglen wedi cael ei chydabod gan ymgynghorwyr gwyddonol cenedlaethol blaenllaw.

Ar 31 Mawrth 2021, derbyniodd SAIL lythyr o ganmoliaeth gan HDR UK, yn cydnabod cyfraniad neilltuoel SAIL at y rhaglen. 'Mae SAIL yn bartner cyflawni pwysig a werthfawrogi yn fawr yn y gwaith hwn. Rydym yn ddiolchgar am ymatebolrwydd ac ymrwymiad eich tîm dros y chwe mis diwethaf i reoli rhaglen waith gymhleth a hynod ddynamig. Mae cyflawniadau allweddol dros y chwe mis diwethaf yn cynnwys y cynnydd sylweddol mewn setiau data a gyflwynir i SAIL, yn gyflym ac ar raddfa fawr, gan gynnwys asedau newydd megis setiau data am frechu, a'r ysgogiad cynyddol i adeiladu'r isadeiledd sy'n angenrheidiol i gefnogi agweddau ar y rhaglen, megis galluoedd ffederal. Mae'r cynnydd dilynol yn nifer yr ymchwilwyr sy'n defnyddio'r setiau data hyn wedi bod o werth enfawr a bydd yn parhau i ddarparu cymorth gwerthfawr i ymchwil brys i COVID. Er gwaethaf yr amwysedd a'r ansicrwydd sylweddol dros y cyfnod hwn, rydych chi wedi gweithio mewn ffordd gydweithredol, â phwyslais cryf ar wneud gwahaniaeth cadarnhaol i fywydau pobl yn ystod y pandemig.'

"Diolch yn fawr, oni bai am waith HDR UK, ni fyddai llawer o'r hyn a gyflawnwyd eleni yn ystod COVID wedi bod yn bosib" - Chris Whitty (cyfarfod NIHR mis Mawrth 2021)



"Mae'r gwaith rydych chi'n ei wneud ym maes cysylltu a llywodraethu data, ar draws y pedair cenedl yn hollbwysig ac i'w edmygu. Mae eich gwaith yn gwneud gwahaniaeth heb os ac mae'n cael ei gydnabod. Ond fydd y sefyllfa ddim yn tawelu, prysuro wnaiff pethau." - Syr Patrick Vallance (Grŵp Cyflawni Data a Chysylltedd, mis Chwefror 2021).

Hwb Data BREATHE

Yn ogystal â bod yn un o Gyfarwyddwyr Banc Data SAIL, mae'r Athro David Ford hefyd yn Brif Swyddog Data ar gyfer hyb data BREATHE HDR UK, ac mae Banc Data SAIL yn un o'r partneriaid allweddol sy'n cyflawni rhaglen waith y prosiect. Yn ystod 2020-21, gweithiodd BREATHE a SAIL ar nifer o brosiectau cydweithredol allweddol i gefnogi'r ymateb cenedlaethol brys i COVID-19.

Ym mis Ebrill 2020, datblygodd cydweithrediad rhwng SAIL, BREATHE, Coleg y Brenin, Llundain a'r cwmni technoleg ZOE biblinell ddiogel o ddata dienw i ddarparu gwybodaeth o ap olrhain symptomau COVID-19 ZOE i'r GIG, er mwyn cefnogi'r ymateb i'r pandemig. Cyn i raglenni Tracio ac Olrhain a phrofi effeithiol gael eu rhoi ar waith ar gyfer COVID-19, roedd y data o'r ap hwn yn un o'r ychydig ffyrdd o ragfynegi cyffredinrwydd y feirws mewn cymuned. Roedd galw am y data yn enfawr ac yn y pen draw, roedd 55 o brosiectau ymchwil unigol yn defnyddio'r data i gefnogi cynllunio brys cenedlaethol.

Mae SAIL yn cefnogi'r astudiaeth COVIDENCE a arweinir gan BREATHE a fydd yn helpu i nodi pwy sydd fwyaf agored i risg dal COVID-19 a pham mae'r clefyd yn effeithio'n waeth ar rai pobl nag eraill. Nod yr astudiaeth yw recriwtio grŵp amrywiol sy'n cynnwys o leiaf 12,000 o bobl, gan gynnwys y rhai sydd eisoes wedi cael COVID-19 - neu amheuir yr oedd y clefyd ganddynt - a chymysgedd o bobl â chyflyrau isorweddol (megis diabetes, clefyd yr ysgyfaint, clefyd y galon a phwysedd gwaed uchel) a rhai heb gyflyrau o'r fath. Bydd yr wybodaeth a gesglir yn helpu gwyddonwyr i ddeall pam y mae'n ymddangos bod y risg yn fwy i bobl benodol. Bydd yr astudiaeth, a fydd yn para hyd at bum mlynedd, hefyd yn creu llwybr carlam ar gyfer treialon triniaethau atal yn y dyfodol, i weld a ydynt yn helpu i ddiogelu yn erbyn COVID-19.

Sicrhodd cydweithrediad rhwng SAIL a BREATHE £4 miliwn i gynnal y prosiect Co-Connect a fydd yn ymdrin â'r cwestiynau sylfaenol am ddatblygu imiwneidd i COVID-19. Bydd Banc Data SAIL yn cefnogi ymchwilwyr Co-Connect drwy ddarparu mynediad at ystod o ddata, gan gynnwys data am gwrthgyrff COVID-19 o brofi seroleg 'piler 3' GIG Cymru.

Canfu astudiaeth asthma fod pobl o ardaloedd difreintiedig yng Nghymru yn profi canlyniadau gwaeth a risg gynyddol o farwolaeth: cafodd yr ymchwil newydd, a gyhoeddwyd yn y cyfnodolyn PLOS Medicine, ei chynnal gan Arsyllfa Asthma Cymru Prifysgol Abertawe mewn cydweithrediad â Chanolfan Ymchwil Gymhwysol Asthma UK, Cydweithrediad Ymchwil Gymhwysol Arfordir y Gogledd-orllewin (ARC NWC) ym Mhrifysgol Lerpwl a BREATHE - yr Hyb Ymchwil Data lechyd ar gyfer lechyd Anadlol. Wedi'i hariannu ar y cyd gan Ymchwil lechyd a Gofal Cymru a Bwrdd lechyd Prifysgol Bae Abertawe, darganfu'r astudiaeth fod pobl ag asthma o ardaloedd difreintiedig yn gymdeithasol ac yn economaidd yng Nghymru yn llai galluog i reoli eu hasthma, eu bod yn cael nifer uwch o byliau asthma a bod y risg o farwolaeth yn uwch iddynt. Defnyddiodd yr awduron ddata o Fanc Data SAIL rhwng 2013 a 2017 i ymchwilio i'r cysylltiad rhwng data am ofal meddygon teulu, derbyniadau i'r ysbyty, presgripsiynau a marwolaethau o asthma, ynghyd â mesurau daearyddol ac economaidd-gymdeithasol ar gyfer ardaloedd yn nhrefn amddifadedd. Defnyddir canlyniadau'r astudiaeth i lywio negeseuon ac ymyriadau iechyd cyhoeddus mewn cymunedau difreintiedig er mwyn grymuso cleifion i reoli eu hasthma'n well.



Partneriaethau a Chydweithrediadau

Mae ymchwil mewn meysydd eraill nad ydynt yn ymwneud â Covid a gefnogir gan SAIL wedi arwain at effeithiau gwerthfawr hefyd yn ystod 2020-21.

Uncovering private family law: Who's coming to court in England?

Mae'r astudiaeth Uncovering private family law: Who's coming to court in England? a gyhoeddwyd gan Blatfform Cyfiawnder Teuluol Nuffield (Nuffield FJO) yn dangos bod achosion cyfraith preifat yn cynnwys pobl sy'n byw mewn ardaloedd difreintiedig i raddau anghymesur. Yn ystod 2019/20, roedd 30 y cant o ymgeiswyr yn byw yn y cwintel mwyaf difreintiedig (sydd, yn ôl y diffiniad, yn cynrychioli 20 y cant o'r boblogaeth ehangach). Dim ond 13 y cant oedd yn byw yn y cwintel lleiaf difreintiedig.

Mae'r adroddiad hefyd yn datgelu bod angen rhieni am gefnogaeth a chymorth gan y llysoedd teulu yn amrywio yn ôl rhanbarth. Yn 2019/20, roedd cyfraddau achosion cyfraith preifat yn y rhanbarthau gogleddol yn amrywio rhwng 79 ac 81 y cant ar gyfer pob 10,000 o deuluoedd â phlant dibynnol, ond 44 y cant bob 10,000 oedd y gyfradd yn Llundain a 59 y cant bob 10,000 yn y De-ddwyrain.

Mae'r prosiect yn rhan o raglen barhaus flaenllaw Banc Data SAIL - Arsyllfa Cyfiawnder Teuluol Nuffield - sydd wedi galluogi ymchwilwyr i gysylltu amrywiaeth o ddata lefel y boblogaeth â data am achosion llys. Mae hyn yn golygu bod ffordd effeithiol o werthuso effeithiau penderfyniadau llysoedd teulu ar fywydau'r teuluoedd sy'n defnyddio eu gwasanaethau am y tro cyntaf erioed.

Meddai Dr Linda Cusworth o'r Ganolfan ar gyfer Ymchwil Cyfiawnder Plant a Theuluoedd ym Mhrifysgol Caerhirfryn, prif awdur yr adroddiad: **“Bydd dealltwriaeth o bwy sy'n defnyddio'r llysoedd teulu, a'u hanghenion a'u dymuniadau posib, yn darparu ymagwedd fwy cytbwys ac effeithiol at ddatblygu polisi ac ymarfer a gall osgoi rhagdybiaethau anghywir. Mae'n bosib hefyd y bydd yn arwain at ymyriadau wedi'u targedu'n fwy gofalus, yn y llys a'r tu allan iddo.”**



Gorbwysedd Mewngreuanol Idopathig (IIH)

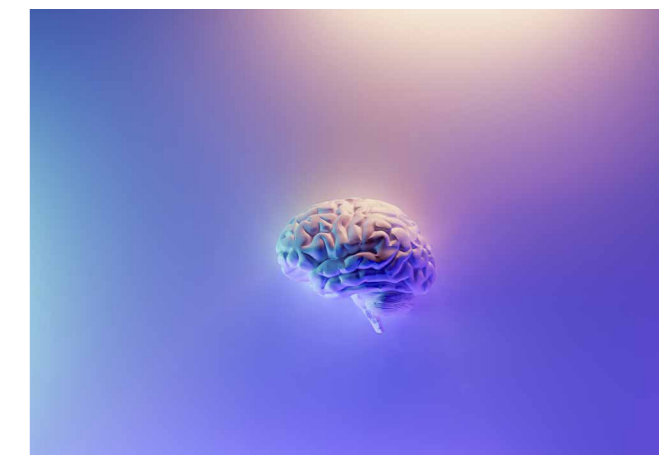
Mae Dr Owen Pickrell (niwrolegydd ymgynghorol ac athro clinigol cysylltiol ym Mhrifysgol Abertawe) a'i dîm ymchwil wedi cael eu dyfynnu'n helaeth yn y cyfryngau am eu hymchwil ar sail data o Fanc Data SAIL i orbwysedd mewngreuanol idiopathig.

Mae'r cyflwr hwn nad yw'n cael ei ddeall yn dda yn achosi pwysedd cynyddol yn yr hylif sy'n amgylchynu'r ymennydd a gall arwain at bennau tost difrifol iawn yn ogystal â cholli golwg a allai fod yn barhaol.

Defnyddiodd y tîm ddata yn SAIL i ddadansoddi data am 35 miliwn o gleifion am y cyfnod 2003 tan 2017 - y tro cyntaf i ddata am y grŵp hwn o gleifion gael ei ddadansoddi ar raddfa mor fawr. Nododd y tîm fod cyfanswm o 1,765 o bobl yng Nghymru yn byw ag IIH yn ystod y cyfnod hwnnw a menywod oedd 85% o'r rhain.

Ymhlith y canfyddiadau allweddol a nodwyd gan yr ymchwil oedd cyffredinrwydd y cyflwr (a gynyddodd o 12 ym mhob 100,000 o bobl yn 2003 i 76 ym mhob 100,000 yn 2017), cymysgedd rhywiol y boblogaeth dan sylw (85 y cant yn fenywaidd) a chydberthnasau rhwng y cyflwr a ffactorau eraill (gwelwyd cysylltiadau cryf â mynegai màs corff uchel ac amddifadedd cymdeithasol).

Mae rhagor o fanylion am yr astudiaeth ar gael yn <https://n.neurology.org/content/early/2021/01/20/WNL.0000000000011463>. Gellir gweld enghraifft o sylw yn y wasg yn: <https://www.thesun.co.uk/living/3321901/people-who-are-too-fat-or-too-thin-are-more-likely-to-suffer-from-migraines/>



Partneriaethau a Chydweithrediadau

Nodi plant â Ffibrosis Cystig

O ganlyniad i ymchwil i ffibrosis cystig a gefnogwyd gan SAIL, cyhoeddwyd papur ymchwil yn nodi plant â ffibrosis cystig o ddata ar raddfa poblogaeth a gesglir yn rheolaidd yng Nghymru. Dyma ffrwyth prosiect pum mlynedd a oedd yn cynnwys prifysgolion Lerpwl ac Abertawe, Iechyd Cyhoeddus Cymru a'r Ymddiriedolaeth Ffibrosis Cystig, lle'r oedd data o Gofrestrfa Ffibrosis Cystig y DU yn cael ei gysylltu â data SAIL i weld a oedd anghysondeb rhwng niferoedd y plant a nodwyd yn nata'r Gofrestrfa Ffibrosis Cystig a'r rhai â diagnosis o Ffibrosis Cystig mewn cofnodion data iechyd eraill.

Canfu'r astudiaeth fod 257 o'r 352 diagnosis yn nata SAIL yn achosion go iawn ac nad oedd diagnosis wedi'i gofnodi yn SAIL ar gyfer 11 yn unig o blant â ffibrosis cystig. Canfu'r astudiaeth hefyd, os oedd gan blant godau Ffibrosis Cystig mewn nifer o ffynonellau data iechyd electronig (gofal sylfaenol, gofal eilaidd neu'r gofrestr o anomaleddau cynhenid), fod y rhain yn fwy tebygol o fod yn achosion go iawn, gan amlygu manteision defnyddio adnodd megis SAIL sydd bellach yn dod â nifer o setiau data iechyd electronig ynghyd â data o'r Gofrestrfa Ffibrosis Cystig. Bydd y Gofrestrfa Ffibrosis Cystig yn aros yn SAIL ac mae bellach ar gael i ymchwilwyr eraill. Gellir darllen y papur yn <https://ijpds.org/article/view/1346>

Impact of schizophrenia genetic liability on the association between schizophrenia and physical illness: data-linkage study

Cyhoeddodd y cydweithrediad rhwng Prifysgolion Abertawe a Chaerdydd ei ganfyddiadau ar y cysylltiad rhwng rhagdueddiad genetig i sgitsoffrenia ac iechyd corfforol mwy gwael drwy gysylltu data genetig â data eraill yn SAIL. Canfu'r tîm ymchwil fod disgwyliad oes unigolion â sgitsoffrenia 20 mlynedd yn llai na'r cyfartaledd, a bod ganddynt gyfraddau uwch o anhwylderau niwroddatblygiadol (epilepsi, anableddeu deallusol ac anhwylderau cynhenid), smygu, diabetes mellitus math 2 a chlefyd isgaemia'r galon o'u cymharu â'r boblogaeth gyffredinol. Fodd bynnag, er y gwelwyd cysylltiad amlwg rhwng sgitsoffrenia a risgiau uwch o amrywiaeth o gyflyrau sy'n cyfyngu ar fywyd,

awgrymodd yr ymchwil efallai nad yw'r cysylltiad o ganlyniad uniongyrchol i ragdueddiad genetig i sgitsoffrenia.

Un o agweddau cyffrous ar yr ymchwil oedd y ffaith mai hon oedd yr astudiaeth gyntaf a lwyddodd i gysylltu data genetig â setiau data eraill yn SAIL, gan greu potensial i gynnal astudiaethau pellach gan ddefnyddio cyfuniad o adnoddau sydd eisoes gan SAIL a data geneteg. Gellir darllen y cyhoeddiad yn <https://www.cambridge.org/core/journals/bjpsych-open/article/impact-of-schizophreniagenetic-liability-on-the-association-between-schizophrenia-and-physical-illness-datalinkage-study/>

Partneriaethau a Chydweithrediadau

Cydnabyddiaeth i ADR Cymru fel enghraifft o arfer da mewn cydweithrediadau data

Yn sgîl partneriaeth â Banc Data SAIL sydd wedi bod ar waith am saith mlynedd, mae ADR Cymru wedi cael ei gydnabod fel enghraifft o arfer da ar gyfer cydweithrediad data yn y Strategaeth Ddigidol newydd ar gyfer Cymru. Mae'r Strategaeth yn amlinellu'r cynllun ar gyfer gwasanaethau a chynhwysiant digidol yng Nghymru, ac amlygodd y rôl a chwaraewyd gan bartneriaeth ADR Cymru sy'n dod â'r Llywodraeth ac academyddion ynghyd i ddarparu dadansoddiadau ar sail data o feysydd polisi Llywodraeth Cymru.

Dymunwn wella'r gwasanaethau a ddarperir drwy gydweithio a sicrhau bod yr holl ddata'n cael ei ddefnyddio a'i rannu'n effeithiol, bod safonau cyson ar waith, bod data yn cael ei ddiogelu ac yn cyrraedd y lleoedd lle mae ei angen. Gall hyn gynnwys defnyddio data a dadansoddeg data mewn ffyrdd arloesol i drawsnewid yn sylweddol y ffordd rydym yn darparu gwasanaethau cyhoeddus drwy roi mewnwelediad newydd. Mae Partneriaeth ADR Cymru eisoes wedi dangos yr hyn y gellir ei gyflawni drwy gydweithio i ddefnyddio data at ddiben ymchwil. Byddwn yn

hyrwyddo cynnydd yn y defnydd o ddata ac yn gwella galluedd gwyddor data yn y sector cyhoeddus i drawsnewid sut defnyddir ein gwybodaeth er budd y cyhoedd. Gan ganolbwyntio'n benodol ar y blynyddoedd cynnar, tai, gofal cymdeithasol, iechyd meddwl, lles, sgiliau a chyflogaeth ac, yn ddiweddarach, ddadansoddi cyflym i hwyluso ymateb Cymru i Covid-19, nod y data sy'n cael ei gysylltu a'i ddadansoddi gan ADR Cymru yw mynd i'r afael â meysydd gweithredu blaenoriaeth yng Nghymru, fel y'u nodir yn strategaeth genedlaethol Llywodraeth Cymru, Ffyniant i Bawb. Mae gwaith ADR Cymru yn galluogi Llywodraeth Cymru i ddeall llawer mwy am y berthynas rhwng meysydd darparu gwasanaeth amrywiol ac i ddeall yn well brofiadau pobl wrth iddynt gael profiad o wasanaethau gwahanol. Mae dadansoddiadau blaenorol eisoes wedi cyfrannu at ymyriadau polisi Llywodraeth Cymru.



Labordy Data wedi'i Rwydweithio Cymru

Cyhoeddodd Labordy Data Wedi'i Rwydweithio Cymru adroddiad ym mis Ionawr 2021 sy'n manylu ar y gwaith a wneir gan ddadansoddwyr y Labordy yn Iechyd Cyhoeddus Cymru, gan ddefnyddio SeRP a Banc Data SAIL i astudio ymhellach y grŵp o bobl yng Nghymru sy'n hynod agored yn glinigol i COVID-19 ac i nodi ffactorau economaidd-gymdeithasol cyffredin megis amddifadedd, cyflogaeth, lleoliad ac ethnigrwydd o fewn y grŵp.

“Mae'r adroddiad byr cyntaf hwn yn rhoi deallusrwydd gwerthfawr o ran amrywiaeth y boblogaeth sydd ar y rhestr warchod yng Nghymru a ledled y wlad, gan adlewyrchu eu hanghenion iechyd a gofal cymhleth. Mae rhagor o ddadansoddiadau manwl ar y gweill er mwyn helpu i sicrhau y bydd cymorth iechyd a gofal yn y dyfodol yn diwallu anghenion y grŵp hwn sy'n fregus dros ben yn glinigol.”

Partneriaethau a Chydweithrediadau Ychwanegol

EUROLinkCAT

Dyma brosiect Ewrop gyfan â'r nod o sefydlu carfan gysylltiedig o blant ag anomaleddau cynhenid. SAIL yw'r sefydliad arwain ar gyfer Cymru. Mae ein tîm yn trawsnewid data SAIL gan ddefnyddio methodologau ymchwil y gellir eu hailddefnyddio fel bod y data'n barod at ddibenion ymchwil. <https://www.eurolinkcat.eu/>

ConcePTION

Mae'r astudiaeth hon yn cynnwys 20 gwlad Ewropeaidd, ac mae'n ymchwilio i ddiogelwch meddyginiaethau i'w defnyddio cyn cenedlu, yn ystod beichiogrwydd ac yn ystod bwydo ar y fron. Mae'n adeiladu ar yr wybodaeth a'r methodologau a ddatblygwyd yn EUROLinkCAT. SAIL yw'r sefydliad arwain ar gyfer Cymru. <https://www.imi-conception.eu/>

UK-REACH

Mae gan dîm SAIL rôl gefnogi sylweddol wrth gyflawni'r prosiect hwn sy'n ymchwilio i effaith COVID-19 ar weithwyr gofal iechyd, gan ddibynnu ar eu hethnigrwydd. <https://uk-reach.org/main/>

ADP

Mae tîm SAIL yn cefnogi'r Plafform Iechyd Meddwl Glasoed, sef rhaglen â'r nod o ddatblygu amgylchedd ymchwil arbenigol sy'n canolbwyntio ar iechyd meddwl plant a phobl ifanc. <https://popdatasci.swan.ac.uk/centres-of-excellence/adolescent-mental-health-data-platform/>

RECOVERY

Mae tîm SAIL yn darparu diweddariadau bob pythefnos o'r unigolion a gafodd eu recriwtio i'r treial RECOVERY (Randomised Evaluation of COVID-19 Therapy). Wedi recriwtio dros 28,000 o gleifion â COVID-19 o 176 o ysbytai ledled y DU, RECOVERY yw'r astudiaeth fwyaf yn y byd i brofi triniaethau ar gyfer pobl a dderbyniwyd i'r ysbyty â COVID-19. Mae'n nodi pa driniaethau sy'n effeithiol a'r rhai nad ydynt yn effeithiol. <https://www.recoverytrial.net/>

UK Biobank

Mae tîm SAIL yn darparu diweddariadau misol am ddata'r unigolion a gafodd eu recriwtio i Fiofanc y DU. <https://www.ukbiobank.ac.uk/>

Carfan Astudiaeth y Mileniwm

Mae tîm SAIL wedi darparu diweddariad am yr unigolion a gafodd eu recriwtio i Astudiaeth Carfan y Mileniwm. <https://cls.ucl.ac.uk/clsstudies/millennium-cohort-study/>

GenOMICC – COVID-19

Bydd tîm SAIL yn darparu diweddariadau misol am ddata'r unigolion a gafodd eu recriwtio i astudiaeth GenOMICC - COVID-19 <https://covid.genomicc.org/>

Doeth am Lechyd Cymru

Mae gan dîm SAIL rôl gefnogi sylweddol wrth gyflawni'r prosiect hwn, gan gynnwys darparu isadeiledd technegol, cysylltu data'r astudiaeth â setiau data SAIL, darparu data ac adolygu ceisiadau i dynnu ffeiliau allan. <https://www.healthwisewales.gov.wales/>

Treial cofrestrfa SIMPLIFIED

Mae tîm SAIL yn darparu diweddariadau ddwywaith y flwyddyn am ddata'r unigolion a gafodd eu recriwtio i dreial cofrestrfa SIMPLIFIED. <https://cctu.org.uk/portfolio/core/trials-open-to-recruitment/the-simplified-registry-trial>

TIME (Treatment in Morning vs Evening)

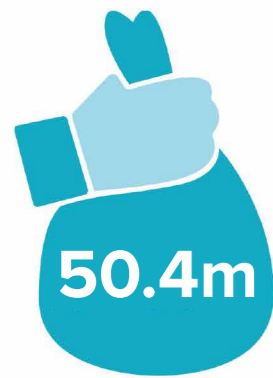
Mae tîm SAIL yn darparu diweddariadau ddwywaith y flwyddyn am ddata'r unigolion a gafodd eu recriwtio i'r astudiaeth TIME. <https://www.isrctn.com/ISRCTN18157641>

ConCOV

Mae'r Athro Ronan Lyons wedi sicrhau cyllid gwerth £828,353 gan Alwad Ymateb Cyflym i COVID-19 Ymchwil ac Arloesi'r DU (UKRI) i helpu i ddeall a goresgyn heriau'r pandemig hwn. Bydd y prosiect, Rheoli COVID-19 drwy well wyladwriaeth o'r boblogaeth ac ymyrraeth (ConCOV) yn weithredol am 12 mis ac yn sbarduno ymchwil i lywio strategaethau ar sail tystiolaeth i reoli'r feirws, diogelu'r boblogaeth gyffredinol a helpu i lacio'r cyfyngiadau symud yn y DU.

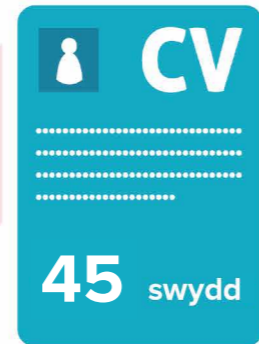
PHIRI

Mae tîm yr Athro Lyons hefyd wedi sicrhau cyllid gwerth dros €220,000 gan gronfa Horizon 2020 i ymaelodi â PHIRI (Isadeiledd Ymchwil Iechyd Poblogaethau) - rhwydwaith o dros 41 partner o 31 gwlad. Bydd y tîm o Abertawe, gyda chymorth Banc Data SAIL, yn canolbwyntio ar fesur effaith COVID-19 ar boblogaethau sy'n agored i niwed a hefyd i werthuso effeithiolrwydd mesurau i liniaru'r effaith.



incwm
ymchwil
wedi'i
sicrhau

Ein blwyddyn
mewn niferoedd



wedi'u
creu yng
Nghymru

Metrigau Craidd
Cyfnod adrodd: 2020/2021

**Gwobr seilwaith
Ymchwil Iechyd a
Gofal Cymru i'r grŵp**



Cyllid
uniongyrchol
a ddyfarnwyd

£856k

Swyddi a
grëwyd drwy
gyllid
uniongyrchol



Grantiau a enillwyd yn ystod y cyfnod adrodd

Grantiau a enillwyd	Dan arweiniad y grŵp	Grŵp yn cydweithio
Nifer	14	59
Gwerth	£8.5m	£42m
Cyllid i Gymru	£8.3m	£2.9m
Cyllid i grŵp	£4.5m	£1m
Swyddi ychwanegol a grëwyd ar gyfer Cymru	42	3
Swyddi ychwanegol a grëwyd ar gyfer grŵp	33	3



Nifer y cyhoeddiadau



Nifer y digwyddiadau
ymgysylltu â'r cyhoedd



Nifer y cyfleoedd i'r
cyhoedd gymryd rhan

Pecynnau Gwaith Banc Data SAIL

Mae tîm Banc Data SAIL yn cynnig amrywiaeth o wasanaethau a chymorth, o fewn SAIL ac i brosiectau ymchwil allanol. Er ein bod wedi canolbwyntio ar ymateb i sefyllfa COVID am y rhan fwyaf o'r flwyddyn, rydym wedi achub ar y cyfle i wella ein prosesau er mwyn sicrhau ymateb mwy rhagweithiol i'r effaith ar ein gwasanaethau.

Mae SAIL yn canolbwyntio ar gyflwyno tair prif ffrwd waith i'w cyflawni yn y cyfnod 2020-25.

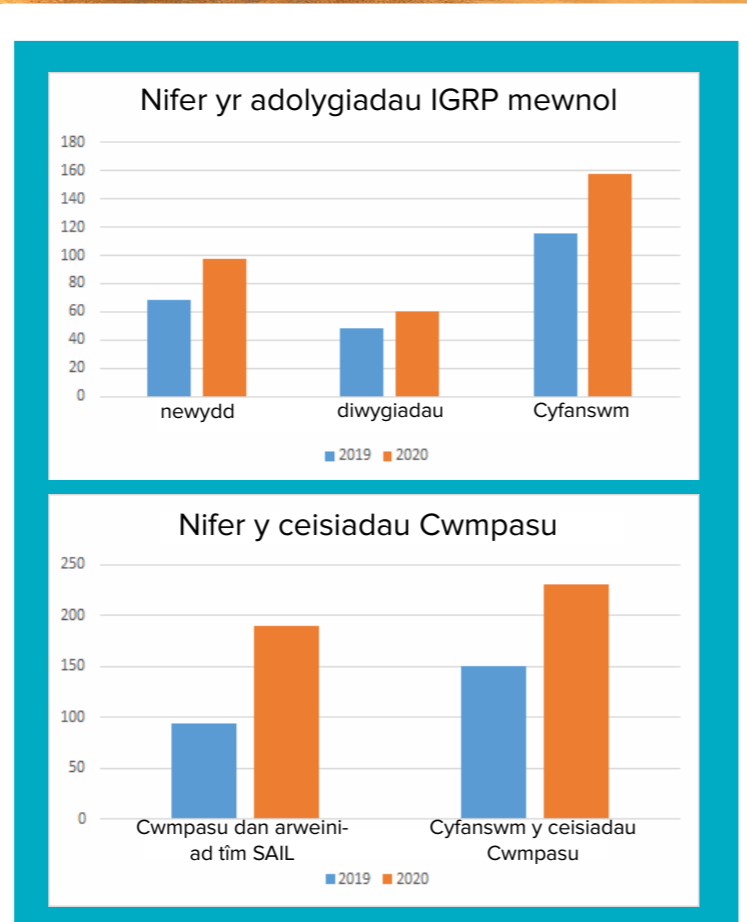
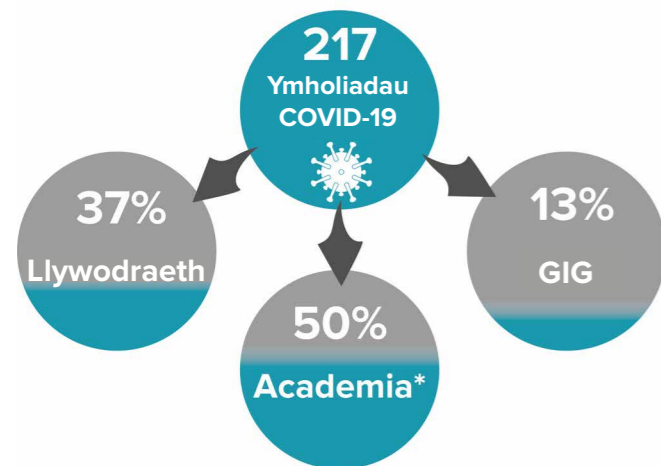
Ffrwd Waith 1



Cynnal gwasanaeth craidd SAIL, darparu gwasanaeth cymorth cynhwysfawr i brosiectau ymchwil i'w galluogi i gyrchu data SAIL.

Rhwng mis Ebrill 2020 a mis Mawrth 2021, mae SAIL wedi cefnogi neu arwain wrth ddatblygu 161 o geisiadau am gyllid ymchwil a bu 70 o'r rhain yn llwyddiannus. O ganlyniad, sicrhawyd incwm ymchwil gwerth dros £48 miliwn ac mae £11.5 miliwn o'r cyfanswm hwn wedi'i ddyrannu i dimau ymchwil yng Nghymru. Ariennir 44.75 swydd CALI yng Nghymru o'r incwm grant hwn, sy'n dangos bod SAIL yn parhau i fod yn fagnet effeithiol sy'n denu adnoddau i Gymru.

Mae SAIL yn parhau i chwarae rôl allweddol wrth gefnogi'r ymateb i bandemig COVID-19, drwy ddarparu data i'r llywodraeth a phrosesu cynllunio'r GIG a thrwy hwyluso amrywiaeth eang o brosiectau ymchwil. Ar un adeg, roedd Banc Data SAIL yn cefnogi dau draen o'r holl ymchwil mewn perthynas â COVID a oedd yn defnyddio data dienw. Erbyn diwedd mis Mawrth 2021, roedd y darlun fel a ganlyn:



Gwelwyd cynnydd aruthrol yn y galw am wasanaethau SAIL yn ystod 2020-21. Mae ceisiadau cwmpasu prosiect wedi dyblu a gwelwyd cynnydd o 35% yn nifer y prosiectau sy'n ceisio cymeradwyaeth IGRP (naill am eu mynediad cychwynnol at ddata, neu am ddata ychwanegol fel rhan o ddiwygiad i brosiect). Mae pob prosiect wedi bod yn destun prosesau llywodraethu a diogelwch data trylwyr SAIL, ond cafodd nifer mawr eu prosesau ar lwybr carlam hefyd oherwydd eu pwysigrwydd i'r ymateb brys i'r pandemig. Mae hyn wedi arwain at gynydd enfawr yn y pwysau ar dîm mewnol SAIL ac ar ein hadolygwyr IGRP allanol, ac rydym yn ddiolchgar dros ben iddynt am eu hymdrechion yn ystod y flwyddyn eithriadol hon.

**93 o brosiectau unigol wedi'u cymeradwyo. Mae'r rhan fwyaf o'r prosiectau hyn yn gweithio gyda'r GIG neu'r llywodraeth - neu'n llywio eu gwaith yn uniongyrchol - ac maent wedi darparu data i lunwyr penderfyniadau i lywio eu strategaethau i reoli'r pandemig.*

Ffrwd Waith 2



Caffael data i ddiwallu anghenion a bennwyd gan ein sylfaen defnyddwyr.

Yn ystod 2020-21, cyflwynwyd cyfanswm o 27 ffynhonnell ddata newydd i Fanc Data SAIL er mwyn cynorthwyo wrth ddadansoddi data mewn perthynas â Covid-19. Mae llifioedd data craidd o NWIS (ac eithrio data meddygfeydd teulu) bellach wedi'u sefydlu yn eu patrwm misol.

Yn ogystal, mae SAIL wedi parhau i ehangu ei gatalog o ddata i feysydd nad ydynt yn ymwneud â COVID, a bellach mae'n derbyn data am Weithwyr Gofal Cymdeithasol Cartref gan Ofal Cymdeithasol Cymru. Rydym wedi llofnodi cytundeb ar gyfer Data Byw am Bresenoldeb Addysg - gan Lywodraeth Cymru (mae hyn yn cael ei lwytho a bydd ar gael yn fuan iawn). Rydym hefyd wedi llofnodi ein cytundeb cyntaf gyda'r Weinyddiaeth Gyfiawnder i gasglu data am droseddwyr a nodwyd o systemau data gweinyddol carchardai (P-NOMIS).

Mae'r gofyniad i gynyddu mynediad at ddata yn ystod pandemig COVID-19 wedi arwain at alw sylweddol gan asiantaethau'r llywodraeth a sefydliadau megis HDRUK i ddata fod ar gael ar draws ffiniau sefydliadau a rhai daearyddol weithiau. Mae prosiectau, gan gynnwys ICODA ac Astudiaethau Craidd Cenedlaethol, bellach yn gofyn i SAIL ddatblygu prosesau newydd ar gyfer diogelwch a llywodraethu data er mwyn cynnig mynediad ffederal at ddata ac i alluogi dadansoddi data ar sail ffederal, er mwyn creu ymagwedd fwy cysylltiedig at adnoddau data, ledled y DU ac yn rhyngwladol.

Rydym yn chwarae rôl flaenllaw yn y prosiectau a'r rhaglenni hyn ac rydym yn ymrwymedig i sicrhau bod SAIL yn parhau i arwain datblygiadau technolegol i wella hygyrchedd data, heb gyfaddawdu ein safonau trylwyr o ran diogelwch data.

MAE'R SETIAU DATA CANLYNOL BELLACH AR GAEL AR GYFER DEFNYDD EHANGACH GAN YMCHWILWYR

...ac nid ydynt yn gyfyngedig at gyfrannu at lunio adroddiadau gan TAG.

DATA PROFION LLIF UNFFORDD COVID 19 - wedi'i ddarparu gan NWIS ym mis Ionawr 2021

DATA BRECHLYNNAU COVID 19 - wedi'i ddarparu gan NWIS ym mis Ionawr 2021

ADRODDIADAU DATA AM Y SEFYLLFA DDYDDIOL

CANLYNIADAU PROFION COVID 19

RHESTR WARCHOD COVID 19

FFYNHONNELL DATA CYFUNOL AM FARWOLAETHAU

OLHRAIN CYSYLLTIADAU (Profi Olrhain Diogelu)

Ffrwd Waith 3

Er bod ein gallu i ddatblygu wedi'i leihau rywfaint oherwydd yr angen i ddiwallu anghenion yr ymateb i COVID-19, gweithiodd ein tîm ar nifer o ddatblygiadau allweddol i gefnogi ymchwilwyr.

Yn 2020, lansiodd SAIL y Llyfrgell Cysyniadau'n swyddogol, ein hofferyn blaenllaw ar gyfer rheoli, cyhoeddi a rhannu diffiniadau a ddefnyddir mewn ymchwil. Mae hyn wedi cael ei gydnabod fel un o'r offer mwyaf blaenllaw yn y maes a'i fabwysiadu gan Blattform Data Iechyd Meddwl y Glasoed ac HDR-UK i ddiwallu eu hanghenion. Yn 2021, bydd gwasanaeth i'w ddefnyddio ledled y DU, wedi'i adeiladu ar y Llyfrgell Cysyniadau, yn cael ei ryddhau gan yr ail sefydliad. Rydym ymhlith y cydweithredwyr allweddol yn y gwaith hwn, gan arwain tîm datblygu aml-safle.



Gwnaethom greu setiau data sy'n barod at ddiben ymchwil, drwy safoni ac awtomeiddio gwaith prosesu nifer o setiau data, gan gynnwys setiau data craidd SAIL (e.e. data meddygon teulu) a data deilliedig (mesuriadau cwrmpas wedi'u safoni). Buom hefyd yn datblygu prosesu awtomataidd i gefnogi ffrydiau data gan feddygon teulu ar gyfer gwaith ar flaenoriaethau COVID-19.



Cafwyd cynnydd yng nghyflymder ac effeithlonrwydd ymchwil drwy ddatblygu set o offer y gellir eu hailddefnyddio (Llyfrgell Cysyniadau) a fydd yn ein galluogi i leihau'n sylweddol yr amser a'r ymdrech sy'n ofynnol i gynnal dadansoddiad cyflawn o gwestiwn ymchwil ym Manc Data SAIL.

Wrth i'r swm o ddata yn SAIL gynyddu, datblygwyd offer newydd i wneud y broses rheoli data'n fwy di-dor, o dderbyn y data yn SAIL i'w ddarparu ar gyfer prosiectau unigol. O ganlyniad i'r gofyniad hwn i ddarparu'r data diweddaraf yn ddyddiol i nifer o brosiectau COVID, cafodd ein prosesau llwytho data eu safoni a'u hawtomeiddio, ac mae hyn wedi cael ei ehangu hefyd i nifer o'n setiau data eraill nad ydynt yn ymwneud ag ymchwil COVID.

Mewn ymateb i'r galw i ragor o ddata fod ar gael yn gynt, rydym wrthi'n datblygu gweithdrefnau wedi'u safoni a'u hawtomeiddio ar gyfer sicrhau ansawdd setiau data, cymeradwyo a datrys problemau er mwyn gwella effeithlonrwydd gan barhau i ddiogelu ansawdd data yn SAIL.

Er bod galwadau COVID wedi lleihau gallu datblygu yn y tîm, mae nifer o offer defnyddiol i gefnogi ymchwilwyr sy'n defnyddio SAIL wedi cael eu datblygu a'u lansio yn ystod 2020-21. Mae'r rhain yn cynnwys gwaith optimeiddio strwythurol ar y set data meddygon teulu, sy'n gwella perfformiad ar gyfer ymchwilwyr sy'n gweithio gyda'r set ddata hon, ac offeryn wedi'i awtomeiddio sy'n gallu nodi nodweddion allweddol mewn carfan o destunau data a chreu grŵp rheoli cyfatebol.

Yn 2020, lansiodd SAIL y Llyfrgell Cysyniadau'n swyddogol, sef offeryn newydd a ddatblygwyd yn feunol i reoli, cyhoeddi a rhannu diffiniadau a ddefnyddir mewn ymchwil. Mae'r adnodd hwn wedi cael ei gydnabod fel offeryn pwysig yn y gymuned Gwyddor Data, a'i fabwysiadu gan Blattform Data Iechyd Meddwl y Glasoed ac HDR-UK. Yn 2021, bydd gwasanaeth i'w ddefnyddio ledled y DU, a grëwyd yn y Llyfrgell Cysyniadau, yn cael ei ryddhau gan yr ail sefydliad ac mae SAIL wedi bod yn un o'r prif gydweithredwyr yn y gwaith hwn.



Gwnaethom ddatblygu fersiwn R o'n côd sy'n creu grŵp rheoli cyfatebol.



Mae datblygu parhaus wedi gwella ein prosesau darparu data a sicrhau ansawdd data, i'n galluogi i gyflymu prosesu'n sylweddol yn sgîl COVID-19

Yn ystod y flwyddyn nesaf, bydd tîm SAIL yn canolbwyntio ar...

Barhau i weithio'n agos gyda'r llywodraeth, y GIG a'r gymuned ymchwil i liniaru effeithiau COVID-19.

Cynnal a datblygu partneriaethau cenedlaethol a rhyngwladol i gyflawni amrywiaeth eang o ymchwil i wella iechyd, lles a gwasanaethau cyhoeddus.

Sicrhau data newydd a chreu setiau data newydd sy'n barod at ddiben ymchwil, er mwyn helpu ymchwilwyr i gael mynediad yn fwy hwylus at yr wybodaeth mae ei hangen arnynt.

A datblygu offer dadansoddi data uwch ymhellach i gefnogi a chynorthwyo gwaith ymchwil prosiectau.



Cynnwys y Cyhoedd

Mae gan Fanc Data SAIL Banel Defnyddwyr a sefydlwyd yn 2011. Mae ganddo 16 aelod ar hyn o bryd (i gyd yn aelodau'r cyhoedd) ac rydym yn recriwtio'n barhaus.

Mae aelodau'r Panel yn rhan o bob elfen o broses Banc Data SAIL, o ddatblygu syniadau, cynghori ar geisiadau i brosesau cymeradwyo (drwy'r Panel Adolygu Llywodraethu Gwybodaeth annibynnol), i ledaenu canfyddiadau ymchwil.

Ar gyfer pob prosiect sy'n cael ei ystyried gan ein IGRP ar gyfer mynediad at ddata, mae o leiaf un aelod o'r cyhoedd ar y panel adolygu. Mae hyn yn cynnwys yr holl brosiectau ymateb brys i COVID a adolygwyd ar lwybr carlam, o fewn 48 awr i gyflwyno cais i'r IGRP.

Ymgysylltu â'r Cyhoedd

Mae cyfyngiadau COVID wedi cyfyngu ar nifer y gweithgareddau ymgysylltu â'r cyhoedd yr oedd tîm SAIL yn gallu cymryd rhan ynddynt yn ystod 2020-21. Rydym wedi manteisio ar bob cyfle a oedd ar gael, gan weithio'n rhithwir, lle bynnag roedd hyn yn bosib, yn unol â chanllawiau'r llywodraeth.

Gweminar Use My Data (Tachwedd 2020)

Mae Use My Data yn sefydliad sy'n cefnogi ac yn hyrwyddo gweithgarwch i ddiogelu dewis, rhyddid a phreifatrwydd unigolion wrth rannu data gofal iechyd i wella triniaethau a chanlyniadau ar gyfer cleifion.

Mae'n ymdrechu i dynnu sylw'r cyhoeddi at y manteision niferus sy'n gallu deillio o ddefnydd priodol o ddata gofal iechyd i achub bywydau a gwella gofal i bawb. Rhoddodd Cyd-gyfarwyddwr SAIL, yr Athro Kerina Jones, gyflwyniad yn y digwyddiad uchod, gan annerch cynulleidfa rithwir o aelodau'r cyhoedd.

Siaradodd am sut mae Amgylcheddau Ymchwil yr Ymddiriedir Ynddynt yn gweithio, pam y mae ganddynt botensial i fod mor bwysig, a rôl llais y cleifion wrth eu dylunio, eu datblygu a'u cynnal. O ganlyniad i adborth gan y gynulleidfa yn y digwyddiad hwn, mae SAIL bellach yn cyhoeddi rhestr lawn o brosiectau ac allbynnau cyfredol, ac ystadegau am ddefnydd o setiau data, meysydd ymchwil a mathau o ddefnyddwyr ar ei wefan.

Gŵyl Data4Good (Mawrth 2021)

Mae Gŵyl Data4Good 2021 yn rhaglen ar-lein o ddigwyddiadau sy'n cynnwys mwy nag 20 sefydliad partner. Nod yr ŵyl yw helpu elusennau a sefydliadau'r sector cymdeithasol i wneud defnydd gwell o ddata. Cyflwynodd Cyfarwyddwr SAIL, yr Athro David Ford, Fanc Data SAIL, fel ffordd o alluogi'r sefydliadau hyn i ddefnyddio eu data er budd eu defnyddwyr gwasanaeth.

Rhaglen HAPPEN

Mae HAPPEN yn rhaglen sy'n monitro lefelau gweithgarwch mewn ysgolion ac a yw hyn yn arwain at ganlyniadau cadarnhaol amlwg ar gyfer disgyblion. Mae HAPPEN yn defnyddio data ac isadeiledd SAIL i gynnal ei ymchwil. Yn ystod cyfnodau cyfyngiadau symud, cynhaliodd HAPPEN nifer o arolygon o blant ysgol a'u teuluoedd i asesu effaith y cyfyngiadau symud ar iechyd meddwl a lefelau gweithgarwch corfforol plant a'u gofalwyr.

Labordy Data wedi'i Rwydweithio Cymru

Mae Labordy Data wedi'i Rwydweithio Cymru wedi cynnal nifer o arolygon o'r cyhoedd er mwyn asesu teimladau ac anghenion pobl sy'n agored i niwed yn glinigol yn ystod pandemig COVID.

Diogel Dienw Cysylltiadwy

Mae Banc Data SAIL, sy'n cynnwys biliynau o gofnodion ar sail unigolion, o'r 25 mlynedd diwethaf a mwy, yn ffynhonnell gyfoethog a dibynadwy o ddata am y boblogaeth, a leolir yn Ysgol Feddygaeth Prifysgol Abertawe. Mae Banc Data SAIL wedi'i achredu i'r safonau rhyngwladol uchaf a'i nod yw gwella bywydau drwy ddarparu setiau data diogel a dienw, y gellir eu cysylltu, fel y gall ymchwilwyr gael mynediad atynt a'u dadansoddi o unrhyw le yn y byd.

Ariennir gan



Cefnogir gan



Ardystir ac Achredir gan



IS632731



Mewn partneriaeth â



Pwerir gan



www.SAILDatabank.com