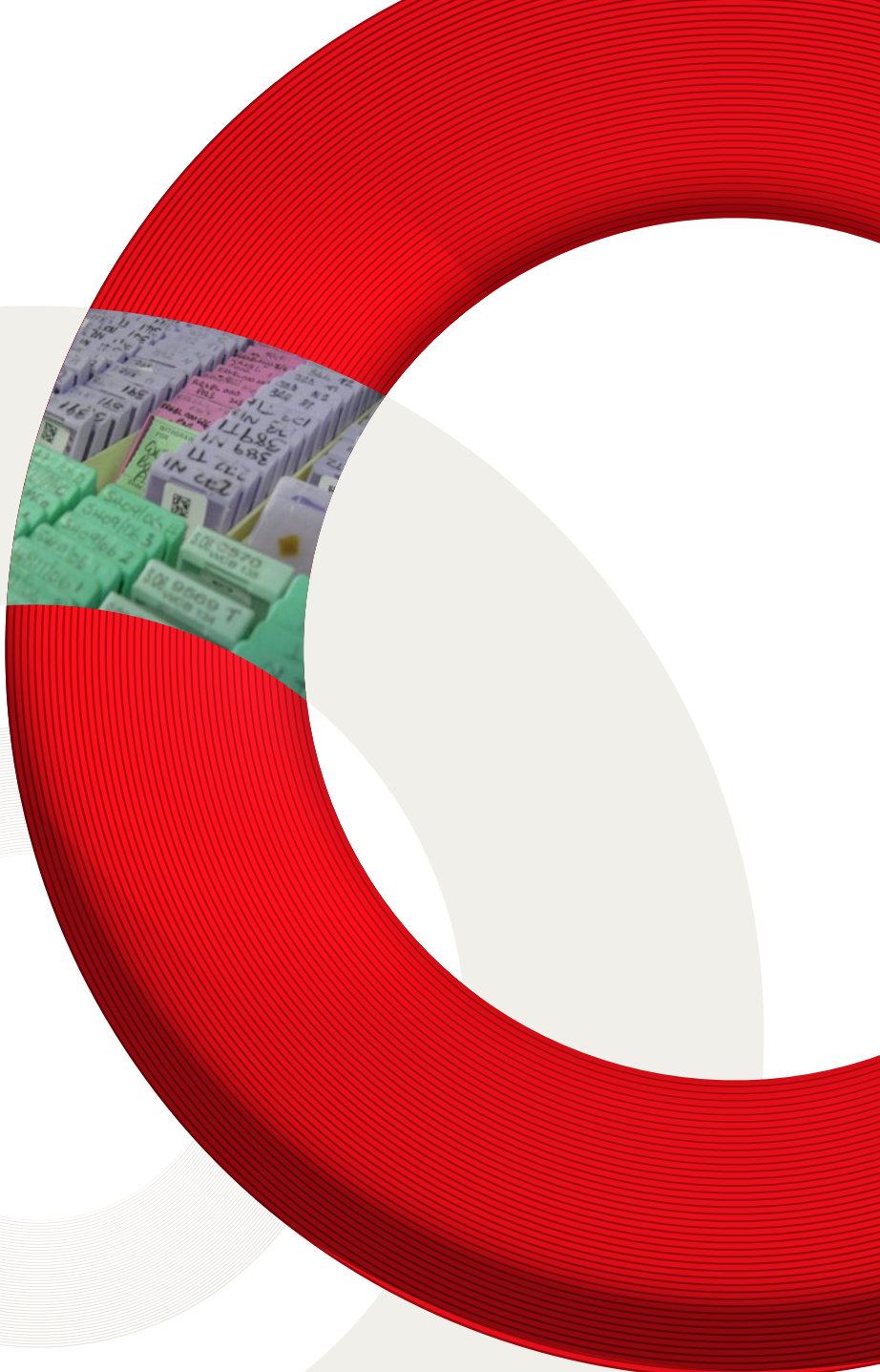




Banc Canser Cymru



Ymchwil Iechyd
a Gofal Cymru
Health and Care
Research Wales



2020 - 2021
Adroddiad Blynyddol



Cynnwys

Rhagair	Tudalen 3
Cefndir	Tudalen 4
Nodau ac Amcanion	Tudalen 5
Y Tîm	Tudalen 7
Partneriaethau Allweddol	Tudalen 8
Prif Lwyddiannau	Tudalen 8
Metrigau Craidd	Tudalen 9
Uchafbwyntiau	Tudalen 10
Diweddariad ar Raglenni	Tudalen 11
Cyfranogiad Cyhoeddus	Tudalen 14
Casgliad	Tudalen 15
Cysylltu a'r Cyfryngau Cymdeithasol	Tudalen 16

Rhaid diolch i lawer, ond yn enwedig i'r cleifion yng Nghymru am eu cefnogaeth barhaus a'u parodrwydd i roi samplau a data i'r banc bio.



Rhagair



Mae Banc Canser Cymru yn mynd at gleifion yng Nghymru sydd â chanser hysbys neu ganser yr amheuir er mwyn gofyn iddynt gydsynio i roi biosamplau a data i'w defnyddio mewn ymchwil sy'n gysylltiedig â chanser yn y dyfodol. Mae Banc Canser Cymru yn grŵp seilwaith Ymchwil Iechyd a Gofal Cymru, a ariennir gan Lywodraeth Cymru ac a gynhelir gan Brifysgol Caerdydd, gyda'r grant yn Ysgol y Biowyddorau. Mae Banc Canser Cymru yn gweithio'n agos gydag amrywiaeth o randdeiliaid i hwyluso'r gwaith o gyflenwi biosamplau a data gan gleifion canser yng Nghymru i ymchwilwyr ledled y byd.

Mae'r adroddiad hwn yn rhoi trosolwg o'r gweithgarwch rhwng mis Ebrill 2020 a mis Mawrth 2021. Yn unol â pholisi COVID-19 Prifysgol Caerdydd, bu'r holl staff yn gweithio gartref rhwng

mis Ebrill a mis Gorffennaf 2020 a chafodd staff y GIG eu hailgyfeirio i ddyletswyddau clinigol. Roedd staff Banc Canser Cymru yn gallu dychwelyd i'r labordai fel rhan o'r cam cyntaf o ddychwelyd i'r campws ym mis Gorffennaf ac ailgychwynnwyd cydsynio ym mis Medi 2020. Ar ôl blwyddyn o darfiadau, mae Banc Canser Cymru yn falch o roi gwybod am gynnydd da a mwy o gefnogaeth i'r gymuned ymchwil canser. Mae mwy o wybodaeth ar gael ar wefan y prosiect (www.walescancerbank.com) ac rydym wrth ein boddau'n cyhoeddi datblygiad fideos gwybodaeth a chynlluniau i ailddatblygu'r wefan ar gyfer cyfathrebu ac ymgysylltu gwell yn ystod y flwyddyn i ddod.

Rhaid diolch i lawer, ond yn enwedig i'r **cleifion** yng Nghymru am eu cefnogaeth barhaus a'u parodrwydd i roi samplau a data i'r banc bio.



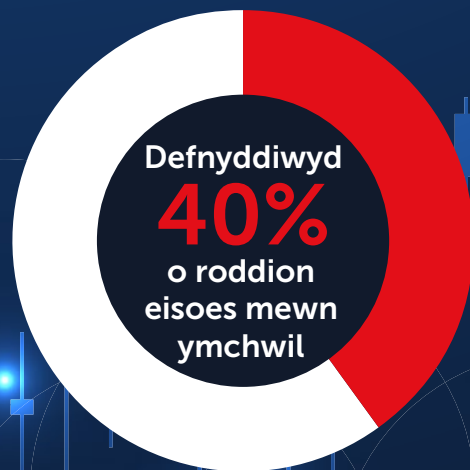
Cefndir

Mae Banc Canser Cymru wedi bod yn cydsynio cleifion cancer ledled Cymru i gyfrannu at y banc bio ers 2005. Mae Banc Canser Cymru wedi'i drwyddedu gan yr Awdurdod Meinweoedd Dynol o dan Ddeddf Meinweoedd Dynol 2004 i gadw samplau dynol at ddibenion ymchwil ac mae ganddo gymeradwyaeth moeseg gan Bwyllgor Moeseg Ymchwil Cymru 3 fel Banc Meinweoedd Ymchwil. Mae Banc Canser Cymru yn casglu biosamplau a data i'w defnyddio mewn prosiectau ymchwil ledled y byd er mwyn helpu i ddeall cancer yn well, sut mae'n cychwyn, sut mae'n datblygu, a sut y gellir ei drin mewn ffyrdd newydd a gwell ar gyfer cleifion cancer yn y dyfodol.

Fel un o fanciau bio mwyaf a hynaf y DU, sydd ag enw da yn rhyngwladol am ragoriaeth, mae Banc Canser Cymru yn enghraifft o sut mae seilwaith canolog yn ychwanegu gwerth i'r gymuned ymchwil. Mae Banc Canser Cymru wedi treulio 16 mlynedd yn sefydlu seilwaith craidd a gwybodaeth ymarferol arbennig yng Nghymru, ac, yn ystod y blynyddoedd diwethaf, mae'r banc wedi mabwysiadu gweithdrefnau mwy effeithlon i ddiwallu anghenion nifer gynyddol o ymchwilwyr sy'n ymgeisio am feinweoedd pwrpasol ac wedi'u harchifo.



Cydsyniudd
15,500
o gleifion



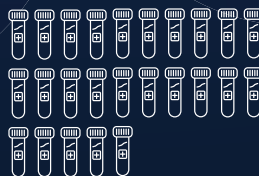
Cefnogwyd
135
o brosiectau
ymchwil

Defnyddiwyd
25 0 samplau
o gleifion mewn
8 prosiect neu fwy

Defnyddiwyd
samplau
1 claf
mewn 11 0
prosiectau ar
draws 4 wlad



mewn **9**
gwlad



Nodau ac Amcanion

Prif nod dyfarniad Seilwaith 2020–2025 gan Ymchwil Iechyd a Gofal Cymru yw gwella'r gallu i ddarparu gwasanaeth Banc Cancer Cymru i'r gymuned ymchwil ehangach, a thrwy hynny gynyddu nifer y prosiectau a gyflwynir a'r math ohonynt, gan helpu i ddatblygu llu o arloesiadau sy'n arwain at newidiadau o fewn ymarfer clinigol arferol.

Rhennir hyn yn dri amcan, pob un â phecynnau gwaith cyfansoddol:



Amcan 1: cynyddu nifer a chwmpas y prosiectau ymchwil cancer a gefnogir gan Fanc Cancer Cymru (Pecyn Gwaith 1, 2 a 3)



Amcan 2: ymgorffori cyswllt data o'r radd flaenaf (Pecyn Gwaith 4)



Amcan 3: integreiddio Banc Cancer Cymru o fewn rhwydwaith biofancio ehangach (Pecyn Gwaith 5)

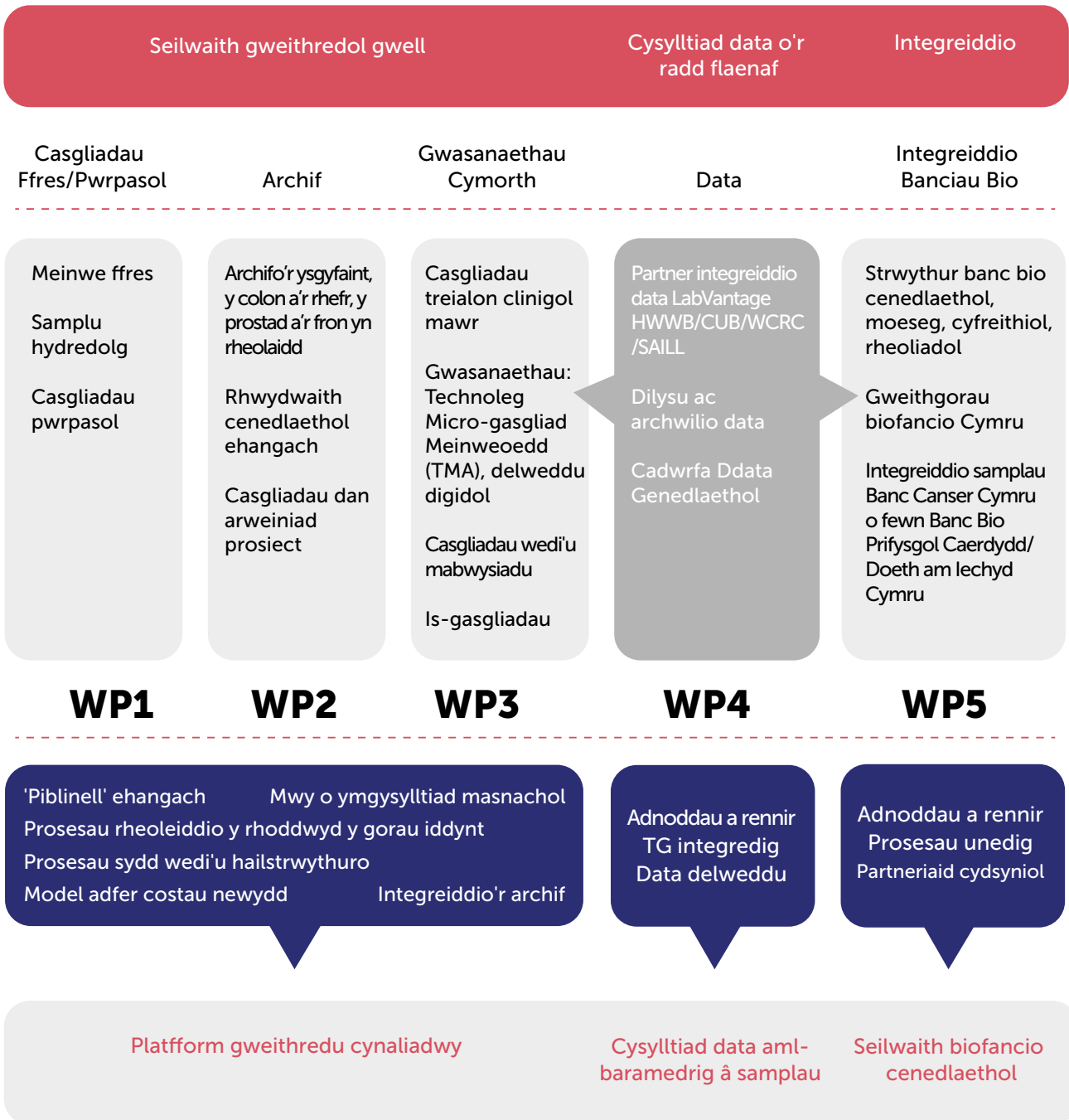
Ymdrinnir ag Amcan 2 a 3 trwy alinio/integreiddio â phartneriaid seilwaith allweddol ac mae'n dibynnu ar weithgareddau'r seilwaith craidd a amlinellir yn Amcan 1.

Mae ymgysylltu â'r cyhoedd a chleifion wedi bod yn gonglfaen i weithgarwch a chynllunio strategol Banc Cancer Cymru dros y degawd diwethaf ac mae gan lais y claf rôl allweddol ar draws yr holl becynnau gwaith. Mae llais y claf/y llais lleig yn hanfodol i hyrwyddo a gwarchod budd y cyhoedd a sicrhau bod ymchwil wedi'i seilio ar werthoedd y byd go iawn. Yn wir, nid oes enghraifft well o gyfranogiad cleifion a'u cyfraniad at ymchwil cancer na rhoi eu samplau tiwmor i'w defnyddio ym maes ymchwil.

Fodd bynnag, dylai cleifion fod yn llawer mwy na rhoddwyr samplau – maent yn gydweithredwyr sydd wrth wraidd biofancio gyda llais pwysig a safbwynt unigryw, a fydd yn parhau i fod yn adnodd gwerthfawr dros ben i Fanc Cancer Cymru ei ddefnyddio. Bydd cleifion yn helpu i sicrhau bod Banc Cancer Cymru yn bodloni dymuniadau cleifion wrth sicrhau bod eu rhoddion yn cyflawni'r potensial mwyaf posibl tuag at wella gofal cleifion yn y dyfodol.



Amcanion Strategol



Llywodraethu Banc Canser Cymru



Yr Athro Richard Clarkson
Cyfarwyddwr Gwyddonol a
Phrif Ymchwilydd



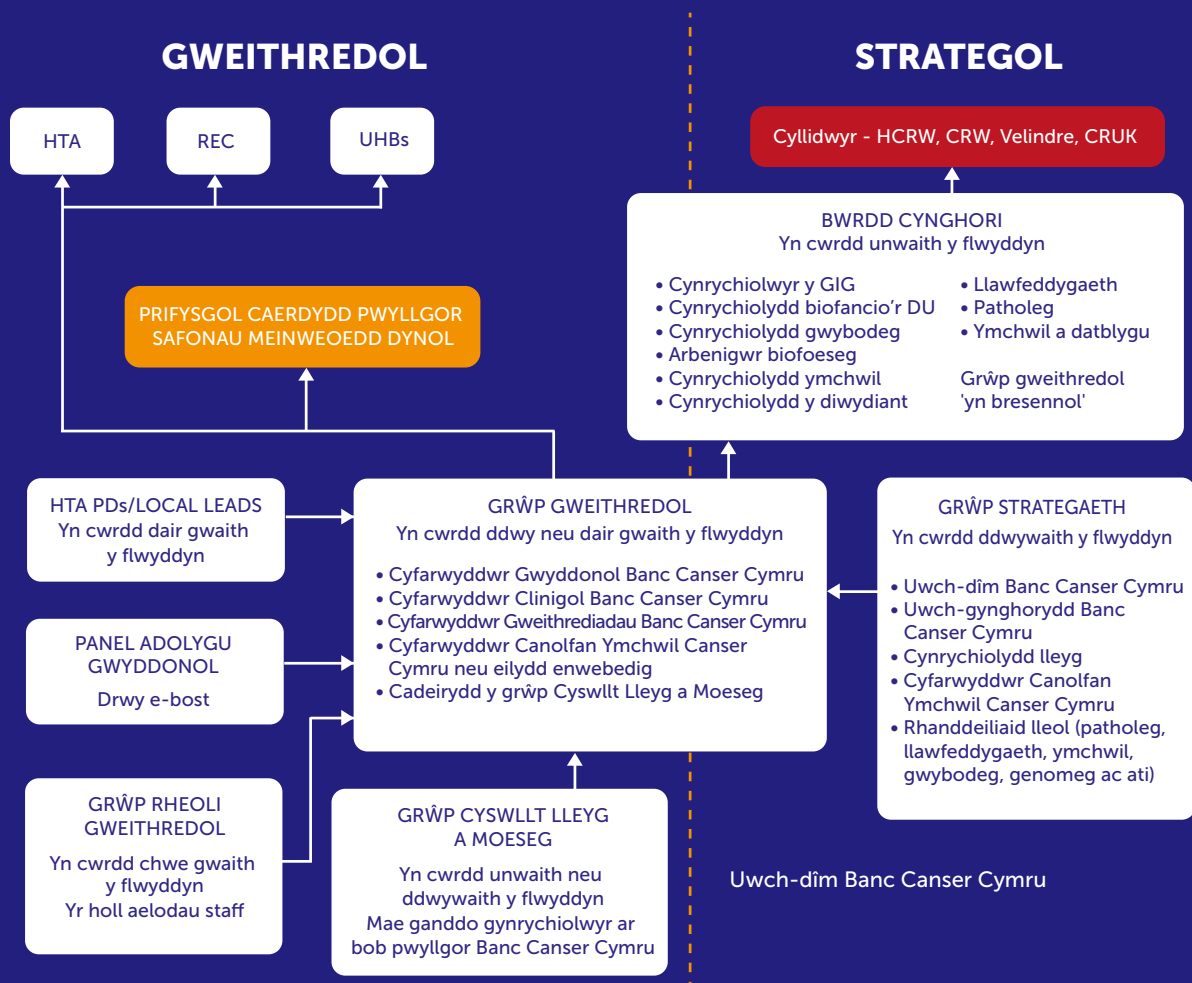
Dr Alison Parry-Jones
Cyfarwyddwr Gweithrediadau



Yr Athro Richard Adams
Cyfarwyddwr Clinigol

Mae staff Banc Canser Cymru wedi'u lleoli yng Nghaerdydd, Abertawe a Chasnewydd ac yn cwmpasu ystod o weithgareddau biofancio, gan gynnwys cydsynio cleifion ac echdynnu data, prosesu samplau, curadu samplau o dreialon clinigol, datblygu TG a chronfeydd data, cydlynu prosiectau, a rheoli ceisiadau a phrosesau gweinyddol.

Dengys y siart sefydliadol strwythur llywodraethu Banc Canser Cymru, gyda'r grwpiau a phwyllgorau sy'n cyfrannu a'r llinellau adrodd i gyrrff cyfreithiol a rheoliadol, cyllidwyr, a'r sefydliad sy'n lletya.



Partneriaethau Allweddol



Mae gan Fanc Canser Cymru rôl flaenllaw fel rhanddeiliad allweddol yng nghymuned ymchwil cancer Cymru, gan gysylltu'r GIG, sefydliadau academiaidd a sefydliadau'r trydydd sector er mwyn datblygu gwybodaeth ym maes ymchwil cancer.



YMCHWILWYR



CLEIFION



CYHOEDD

Mae Canolfan Ymchwil Canser Cymru yn parhau i fod y partner ymchwil academiaidd allweddol, gan ddarparu seilwaith ar y cyd i gymuned ymchwil cancer Cymru gael mynediad at samplau cleifion sy'n gysylltiedig â chanser.

Mae'r GIG yng Nghymru yn ganolog i weithgarwch Banc Canser Cymru a bydd ymgysylltiad â holl sefydliadau GIG Cymru yn parhau, gan gynnwys mynediad at glinigau cancer, recriwtio cleifion, a churadu samplau mewn cydweithrediad â thimau llawfeddygol, patholeg, oncoleg/hematoleg a radioleg. Bydd Banc Canser Cymru yn parhau i optimeiddio cydsyniad trwy integreiddio'r broses gydsynio o fewn gofal clinigol arferol, trwy roi cydsynwyr llyeg gwirfoddol yng nghlinigau'r GIG lle bo hynny'n briodol, a thrwy ddefnyddio cydsynio dros y ffôn a dulliau electronig.

Mae'r model llwyddiannus o fabwysiadu portffolio cenedlaethol, sy'n caniatáu i'r GIG gael gafael ar gyllid sy'n seiliedig ar weithgareddau, wedi bod yn llwyddiannus o ran annog cydberthynas sydd o fudd i'r ddwy ochr a chynyddu effeithlonrwydd darparu samplau a data.





Yn unol â'r fenter strategol i integreiddio data, mae Banc Cancer Cymru yn gweithio gydag arbenigwyr delweddu, gan gynnwys Academi Ddelweddu Genedlaethol Cymru, i gysylltu data delweddu, ynghyd â **Pharc Geneteg Cymru**, Canolfan Ymchwil Canser Cymru a **Labordai Genomeg Cymru Gyfan**, trwy fenter panel pob cancer Cymru. Mae Banc Cancer Cymru hefyd yn arwain ar fentrau 'data mawr' newydd, sy'n cynnwys partneriaid diwydiannol yn gweithio yn y sector sy'n tyfu o ddeallusrwydd artiffisial mewn gofal iechyd er mwyn darparu datrysiadau diagnosteg newydd trwy dreialon clinigol ôl-weithredol.

Mae Banc Cancer Cymru yn gweithio'n agos gydag **Unedau Treialon Clinigol ledled y DU** i gydgrynhoi ei sefyllfa yn genedlaethol fel ystorfa ar gyfer samplau treialon clinigol cancer cenedlaethol mewn amrywiaeth o fathau o diwmor. Yn ogystal

â chyfraniad parhaus mewn treialon STAMPEDE (y prostat), Add-Aspirin (y prostat, y fron, yr oesoffagws, y colon a'r rhefr) a matrices ysgyfaint y Rhaglen Meddygaeth Haenedig, mae Banc Cancer Cymru yn cynnal, yn coladu ac yn prosesu samplau ar gyfer treialon yn y DU (e.e. FOCUS4). Mae Banc Cancer Cymru yn gweithio i wneud y defnydd gorau o samplau treialon trwy fabwysiadu casgliadau ar ddiwedd y treial i wneud y samplau, y delweddau wedi'u digideiddio a'r data clinigol ar gael yn ehangach i ymchwilwyr.

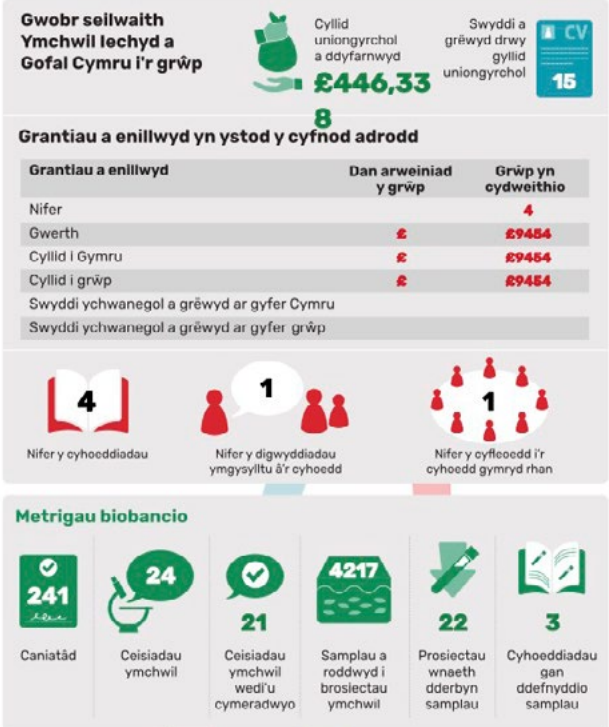
Mae gan Banc Cancer Cymru gysylltiadau da â banciau bio rhyngwladol trwy aelodaeth o Gymdeithas Ryngwladol Cadwrfeydd Biologol ac Amgylcheddol (ISBER), Cymdeithas Biogadwraeth a Biofancio Ewrop, y Dwyrain Canol ac Affrica (ESBB), a BBMRI-ERIC, sy'n seilwaith ymchwil Ewropeaidd ar gyfer biofancio, yn ogystal â thrwy ddarparu arweinyddiaeth i'r sefydliadau hyn. Mae'r cyfraniad parhaus hwn at arweinyddiaeth strategol biofancio rhyngwladol yn cynnal proffil uchel Banc Cancer Cymru ar y llwyfan biofancio rhyngwladol.



Prif Lwyddiannau

- Rhoi nifer uchaf erioed o samplau i ymchwilwyr
- Enwyd Banc Bio y Flwyddyn y DU 2020
- Mabwysiadu samplau o naw treial clinigol a rhoi samplau i ymchwilwyr o un
- Rheoli pum prosiect ASTRA2 wedi'u hariannu gan Ymchwil Canser Cymru a'u rhoi i ymchwilwyr yng Nghymru
- Dull newydd 'sy'n canolbwyntio ar brosiectau' ar gyfer cydweithredu a seilweithiau partner sy'n targedu datrysiadau data mawr
- Ffyrdd newydd o gydsynio – gan gynnwys cydsynio o bell ac i-gydsynio

Metrigau Craidd Cyfnod adrodd: 2020/2021





Enwyd Banc Cancer Cymru fel Banc Bio y Flwyddyn y DU 2020 gan Tissue Directory and Coordination Centre (TDCC) Cydweithredu ar Ymchwil Glinigol y DU (UKCRC) yn ei digwyddiad Arddangos Biofancio blynyddol.

Gwnaeth y cais gan Fanc Cancer Cymru argraff arbennig ar y panel dyfarnu gan ei fod yn dangos perfformiad cryf ar draws llawer o'r meini prawf ar gyfer y dyfarniad. Yn benodol, tynnodd sylw'r panel at 'ystwythder Banc Cancer Cymru wrth ymateb i'r pandemig COVID-19', a oedd yn amlwg iawn, er ei fod yn bennaf yn fanc bio cancer. Roeddent yn teimlo bod hyn yn dangos 'ansawdd rhagweithiol sy'n sail i'r gwasanaeth'. Gwnaeth gweithgareddau cynnwys cleifion a'r cyhoedd Banc Cancer Cymru argraff arnynt hefyd, a chymeradwyodd y panel y banc bio am ansawdd cyffredinol yr adnodd.



Ym mis Ebrill 2020, llwyddodd Banc Cancer Cymru i gyflwyno gwelliant sylweddol i Bwyllgor Moeseg Ymchwil (REC) 3 Cymru i ehangu'r defnydd cymeradwy o fiosaimplau i gynnwys defnydd mewn argyfyngau iechyd y cyhoedd sy'n effeithio ar gleifion cancer.

Yn dilyn hynny, defnyddiwyd samplau (serwm) i helpu gyda'r gwaith o ddatblygu prawf diagnostig ar gyfer COVID-19. Nodwyd samplau gan 60 o gleifion o oddeutu 8,000 o samplau addas. Dim ond rhoddion gyda mwy nag un sampl serwm yn yr archif a ddewiswyd i sicrhau y byddai samplau gan y cleifion hynny yn dal i fod ar gael ar gyfer ymchwil sy'n benodol i ganser yn y dyfodol. Casglwyd y samplau cyn y feirws ac fe'u defnyddiwyd fel rheolyddion negyddol yn y gwaith o ddatblygu profion.



Diweddariad ar Raglenni

Yn ystod y flwyddyn gyntaf hon o'r cyllid grŵp seilwaith, mae Banc Cancer Cymru wedi gwneud cynnydd da ym mhob un o'r pum pecyn gwaith. Mae Banc Cancer Cymru wedi datblygu a gweithredu ffyrdd newydd o weithio i wella prosesau i arwain at blatfform gweithredu mwy cynaliadwy. Er bod rhai o'r datblygiadau hyn mewn ymateb i'r cyfyngiadau a brofwyd yn ystod y pandemig, bydd elfennau fel y darpariaethau cydsyniad gwell yn parhau fel rhan o arfer arferol. Er enghraifft, fel rhan o Becyn Gwaith 1, 2 a 3, gweithredwyd darpariaethau cydsynio dros y ffôn ac mae'r prosesau ar gyfer cydsynio trwy lechen/cyfrifiadur wedi'u gwella.

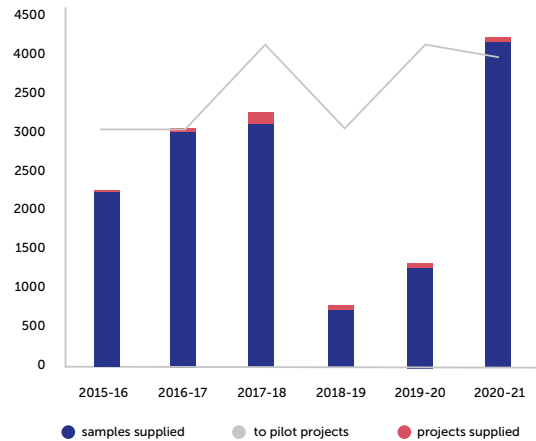


Pecyn Gwaith 1 a 2

Darparodd Banc Cancer Cymru gefnogaeth moeseg a seilwaith i astudiaeth brechlyn COVID-19 ymateb cyflym a gychwynnwyd gan gydweithwyr yng Nghanolfan Ymchwil Cancer Cymru (Awen Gallimore a Mererid Evans) a fydd yn ymchwilio i ymatebion i'r brechlyn mewn cleifion cancer sy'n cael triniaeth. Mae setiau data bach cyfredol yn awgrymu bod cleifion sy'n cael triniaeth cancer yn debygol o gael llai o fuddion o frechiad COVID-19 gan fod ganddynt gyfradd serodrawsnewid is gan fod eu himiwnedd wedi'i atal. Rhwng mis Ebrill 2020 a mis Mawrth 2021, derbyniwyd nifer fwy o ymholiadau a cheisiadau i gael mynediad at samplau.

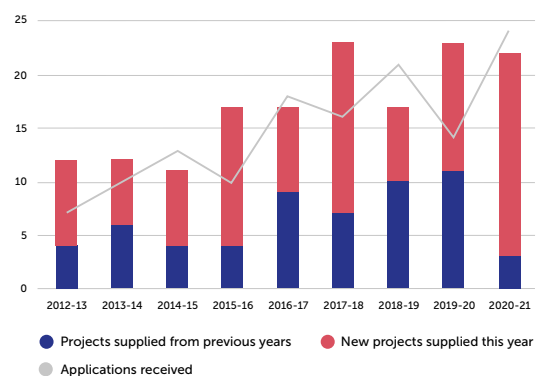
Proseswyd ceisiadau am samplau gan 24 o ymchwilwyr, sef cynnydd o 71% ar y flwyddyn flaenorol. Roedd 13 yn dod o grwpiau academiaidd a naw o gwmnïau masnachol. Mae hyn yn dangos cynnydd o 200% mewn ceisiadau gan gwmnïau masnachol ar y flwyddyn flaenorol.

Samples and Projects Supplied

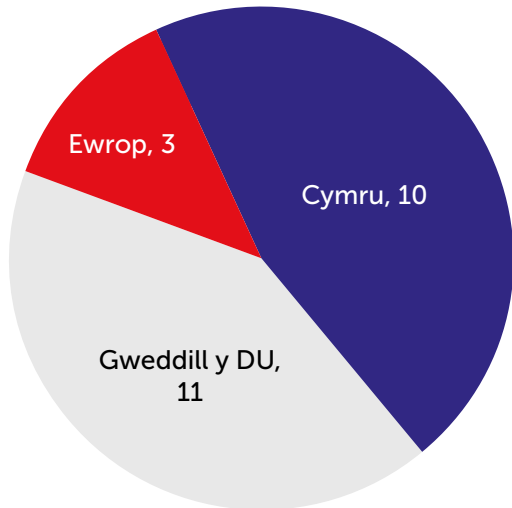


- Cyllid gan Felindre: Cronfeydd elusennol i gefnogi cydsynio'r ysgyfaint
- Cyllid gan Ymchwil Cancer y DU: Hwb clinigol ar gyfer y Rhaglen Meddygaeth Haenedig
- Cyllid gan Ymchwil Cancer Cymru i gefnogi prosiectau ASTRA2 gan ddefnyddio samplau

Applications received and Projects Supplied



- 24 cais wedi'u prosesu o'r DU ac Ewrop
- Anfonwyd samplau at 22 prosiect mewn 4 gwlad



Lleoliad y ceisiadau a phroseswyd

Dyroddwyd ychydig dros 4,200 o samplau i 22 prosiect yn ystod y flwyddyn, 19 o brosiectau newydd (nas cyflenwyd o'r blaen), a thri phrosiect sy'n parhau o flynyddoedd blaenorol. Mae hyn yn gynydd o 222% yn nifer y samplau a ddyroddwyd ar y flwyddyn flaenorol a'r nifer fwyaf o samplau blynyddol a ddyroddwyd erioed gan Fanc Cancer Cymru. Roedd 18 o'r 22 o brosiectau a dderbyniodd samplau wedi'u lleoli yn y byd academiaidd, gyda'r pedwar prosiect arall wedi'u lleoli mewn cwmnïau masnachol. Rhoddwyd 67% o'r samplau i ymchwilyr yng Nghymru ac roedd ymchwilyr yng Nghymru yn cyfrif am 17 o'r 22 prosiect a gyflenwyd â samplau. Dim ond 10% (425) o gyfanswm y samplau a ddyroddwyd oedd o gydsyniadau o fewn y cyfnod a dyroddwyd y rhain i saith prosiect.

Nifer y samplau a gyflenwyd	Nifer y prosiectau
0-10	7
11-50	7
51-100	4
101-500	2
501-1000	0
>1000	2

Roedd y cyflenwad o samplau yn amrywio o bedair sampl (sy'n parhau o flynyddoedd blaenorol) i 1,920 o samplau, gyda chanolrif o 37 (Ch1 = 10, Ch3 = 81.5). Derbyniodd 63.6% o brosiectau lai na 50 sampl. Mae'r ffigurau hyn yn arbennig o nodedig gan eu bod

yn tynnu sylw at bwysigrwydd archif aeddfed sy'n darparu 'byffer' ar gyfer y biblinell sampl yn ystod cyfnodau o amser pan fydd mynediad at samplau yn uniongyrchol o'r clinig yn cael ei beryglu (yn y sefyllfa hon oherwydd pandemig byd-eang). Felly, mae Banc Cancer Cymru yn enghraifft wych o sut y gall y gymuned ymchwil fod yn ymaddasol ac yn wydn i heriau gofal iechyd.



Pecyn Gwaith 3

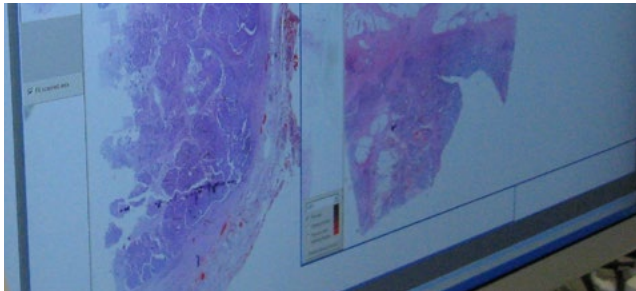
InYm mis Ionawr 2021, cynhaliodd Banc Cancer Cymru weminar gyda Chanolfan Treialon Ymchwil Caerdydd i hyrwyddo ymwybyddiaeth o'r samplau treialon mabwysiedig a gynhelir bellach gan Fanc Cancer Cymru ac i gynyddu nifer y samplau treialon clinigol a ddarperir i ymchwilyr. Arweiniodd hyn at ddau ymholiad penodol ynghylch mynediad at samplau treialon clinigol gan ymchwilyr yn y DU, gyda chynlluniau cyfredol i gyflenwi samplau o'r treial SUCCINCT ym maes cancer y bledren i ymchwilyr. Ar gyfer y cyfnod o 12 mis hyd at Hydref 2020, roedd hwb Clinigol Caerdydd (Banc Cancer Cymru) yn un o'r pum canolfan orau yn cyflwyno samplau ar gyfer profion genetig ar gyfer Rhaglen Meddygaeth Haenedig Ymchwil Cancer y DU. Mae tîm Banc Cancer Cymru yn ymgysylltu'n rhagweithiol ag Ymchwil Cancer y DU a Gwasanaeth Geneteg Cymru Gyfan wrth adolygu a datblygu strategaethau i integreiddio gwaith dadansoddi samplau moleciwlaidd gyda chydysyniad priodol o fewn ymarfer arferol yng Nghymru, er mwyn hwyluso cyfleoedd i gleifion gymryd rhan mewn treialon clinigol mewn modd cynhwysol a Chymru gyfan.

"Cyflawnodd Banc Cancer Cymru dargedau trawiadol ochr yn ochr â rhai enwau mawr mewn ymchwil cancer fel Rhydychen, Newcastle a Glasgow. Er gwaethaf cael ei rwystro gan y pandemig, mae Banc Cancer Cymru wedi cyflawni dros 60% o'r targed perfformiad blynyddol ar gyfer samplau cleifion ar gyfer y Rhaglen Meddygaeth Haenedig." - CRUK



Pecyn Gwaith 4

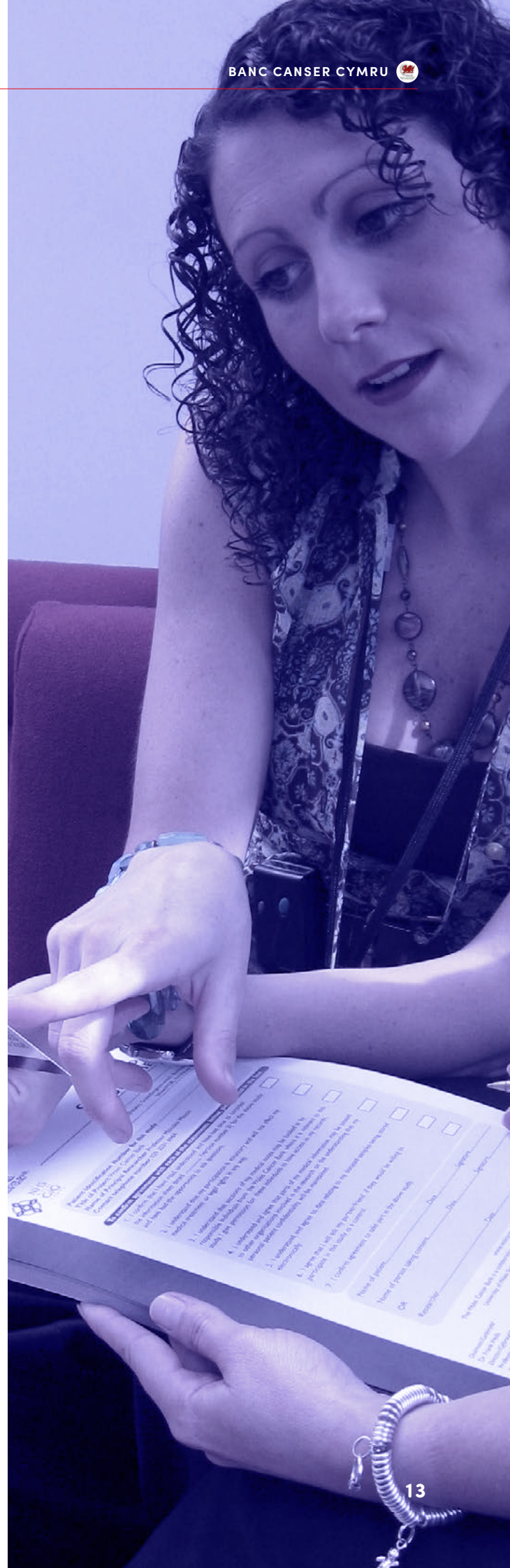
Cychwynwyd ac arweiniwyd cydweithrediad newydd gan Fanc Cancer Cymru i hyrwyddo cyswllt data rhwng llwyfannau data aml-barmedrig. Nod y fenter ar y cyd hon yw manteisio ar gyllid i gefnogi plattform patholeg digidol newydd ar gyfer cleifion cancer yng Nghymru, a elwir yn mPAID (diagnosteg deallusrwydd artifisial aml-barmedrig).



Pecyn Gwaith 5

Mae gan aelodau'r uwch-dîm ran flaenllaw mewn mentrau a sefydliadau biofancio cenedlaethol a rhyngwladol.

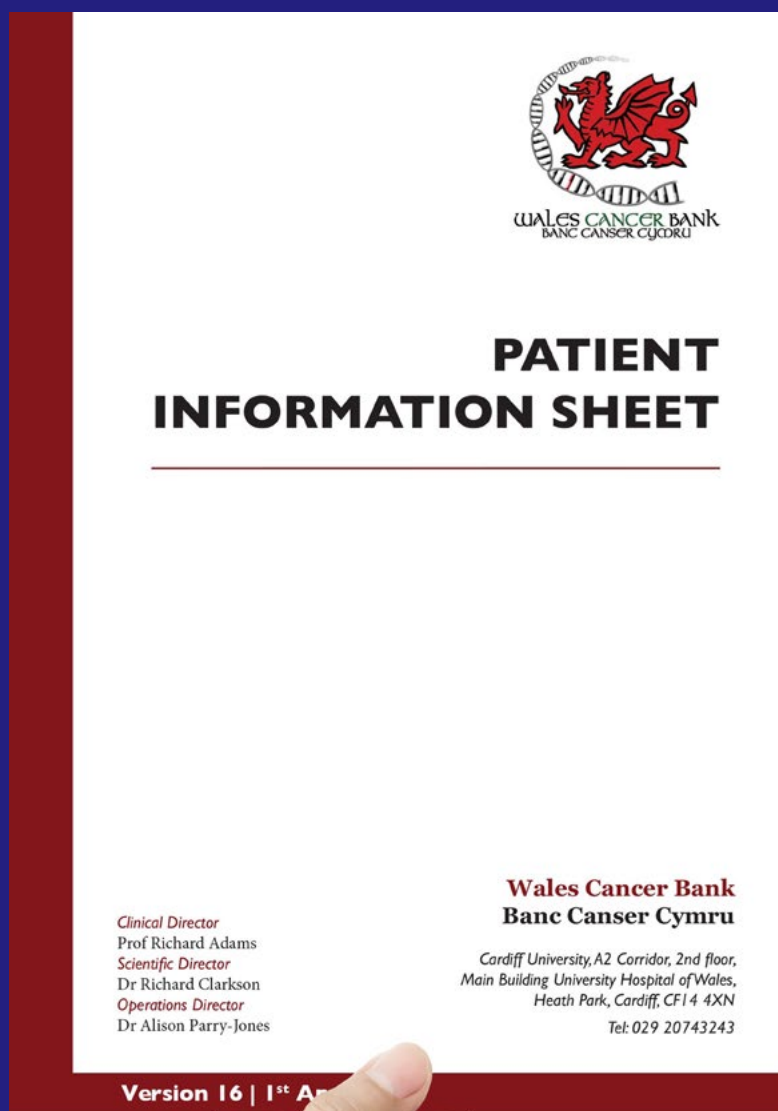
- Mae'r Athro Clarkson wedi'i dderbyn fel cadeirydd newydd Pwyllgor Cynghori Banc Meinweoedd Breast Cancer Now.
- Dr Parry-Jones yw Cyfarwyddwr Cyffredinol Ewrop, y Dwyrain Canol ac Affrica (EMEA) ar gyfer ISBER (Cymdeithas Ryngwladol Cadwrfeydd Biologol ac Amgylcheddol) ac mae wedi cadeirio digwyddiad EMEA / America's Townhall ar y cyd i drafod yr ymateb biofancio trawsiwerydd i COVID-19 yn rhinwedd y swydd honno. Roedd hi'n aelod o'r panel yn sesiwn arddangos Tissue Directory and Coordination Centre (TDCC) yr UKCRC ar gynaliadwyedd a thryloywder mewn biofancio a rhoddodd sgwrs mewn gweminar a drefnwyd ar y cyd gan TDCC yr UKCRC a Scientist.com ar Oresgyn Heriau mewn Biofancio yn y DU. Roedd yr holl ddigwyddiadau hyn ar agor i'r cyhoedd ac roedd ymchwilwyr, biofancwyr a chynrychiolwyr cleifion yn bresennol ac yn codi ymwybyddiaeth o Fanc Cancer Cymru ac yn rhoi'r banc wrth wraidd biofancio yn y DU ac yn rhyngwladol.



Cynnwys ac Ymgysylltu â'r Cyhoedd

Mae Banc Cancer Cymru wedi elwa'n fawr o gyfranogiad cleifion ers iddo gael ei sefydlu yn 2004. Ymgynullwyd y grŵp lleyg yn 2004 i gynorthwyo gyda'r gwaith o ddatblygu'r daflen wybodaeth i gleifion a'r ffurflen gydsynio ac i roi cyngor a mewnbwn ar bolisiâu a gweithdrefnau. Mae'r grŵp lleyg wedi cynghori'n gyson ar fentrau newydd a newidiadau i weithdrefnau, wedi adolygu crynodebau lleyg ar gyfer Saesneg glir, ac wedi bod yn rhan o drafodaethau gweithredol a strategol fel rhan o grŵp gweithredol a bwrdd cynghori Banc Cancer Cymru.

Effeithiodd y pandemig ar y gwaith o ymgysylltu â'r cyhoedd allanol a gwaith cydweithredol. Fodd bynnag, parhaodd aelodau grŵp lleyg Banc Cancer Cymru i gymryd rhan weithredol, rithwir a chynhaliwyd ailstrwythuro i ymgorffori cynrychiolwyr cleifion ymhellach yn sefydliad Banc Cancer Cymru ac i sicrhau bod llais y claf yn cael ei glywed ym mhob grŵp a phwyllgor. Mae un aelod o'r grŵp lleyg bellach yn eistedd ar bob un o bwyllgorau Banc Cancer Cymru ac yn adrodd yn ôl i'r grŵp lleyg llawn mewn cyfarfodydd ddwywaith y flwyddyn. Mae hwn wedi bod yn gam arbennig o gadarnhaol gyda'r holl aelodau lleyg yn gwneud sylwadau ar fuddion cael dealltwriaeth well a rhan fwy yng ngweithgareddau Banc Cancer Cymru. Mae'r mewnbwn uniongyrchol gan aelodau lleyg hefyd wedi symleiddio'r broses ymgynghori, gan leihau'r amser sydd ei angen i gael adborth ar faterion a chynigion, megis gweithredu cydsynio dros y ffôn.



Casgliad ac Edrych tua'r Dyfodol

Roedd y cyfnod rhwng mis Ebrill 2020 a mis Mawrth 2021 yn flwyddyn heriol. Mae'r pandemig wedi helpu i godi ymwybyddiaeth o'r angen am gadw a phrofi samplau. Mae banciau bio ledled y byd wedi ymateb trwy addasu at ddibenion gwahanol, gan ddod yn gyfleusterau profi a/neu gyfleusterau storio ar gyfer brechlynnau. Mae'r gallu i gasglu, cadw a phrofi samplau dynol mewn fformat safonedig trwyadl wedi bod o'r pwys mwyaf ac mae'r arbenigedd a'r wybodaeth o fewn banciau bio fel Banc Cancer Cymru wedi chwarae rhan allweddol. Er gwaethaf y cyfyngiadau, mae Banc Cancer Cymru wedi gallu parhau i gefnogi ymchwilyr yng Nghymru a thu hwnt, gan gynnwys pedwar prosiect sy'n gysylltiedig â COVID-19.

Yn olaf, ac yn gyson â'n strategaeth drosfwaol i wella'r modd y cyflwynir ymchwil cancer yng Nghymru, rydym wedi mabwysiadu dull cydweithredol 'sy'n canolbwyntio ar brosiectau' gyda'n partneriaid ymchwil allweddol a'r GIG er mwyn sbarduno arloesiadau newydd mewn triniaeth a diagnosis cancer.

Ein nod ar gyfer y pedair blynedd nesaf yw lledaenu'r ethos cydweithredol hwn ar draws y gymuned ymchwil cancer gyda chyfranogiad cleifion wrth ei wraidd.

Yn 2021-2022, ein nod yw:

- ehangu ein dosbarthiad o samplau a data,
- ffurfio cydweithrediadau ymchwil newydd sy'n canolbwyntio ar ddata mawr a deallusrwydd artiffisial,
- dylanwadu a gwella rhwydwaith biofancio'r DU.

Byddwn hefyd yn cael ein hailfrandio – cadwch lygad am ein logo, gwefan ac animeiddiadau fideo newydd!

“Y rheswm yr wyf wedi cydsynio i Fanc Cancer Cymru yw mai ychydig iawn sydd gennyf i'w adael pan fyddaf yn marw. Trwy roi fy samplau, byddaf yn gadael rhywbeth y gobeithiaf a fydd o fudd i genedlaethau'r dyfodol.” - Dyfyniadau gan roddwyr



WALES CANCER BANK
BANC CANSER CYCORU

Cysylltu a'r Cyfryngau Cymdeithasol



walescancerbank@cardiff.ac.uk



walescancerbank.com



www.facebook.com/thewalescancerbank



twitter.com/walescancerbank