



**Adroddiad Blynyddol
2020 - 2021**



Cynnwys

Rhagair	3
Amcanion	4
Pwy ydy Pwy ?	5
Grŵp Llywio	6
Bwrdd ymgynghorol rhyngwladol	7
Strwythur y sefydliad	8
Myfyrwyr a'u prosiectau	9
Crynodeb o'r Flwyddyn	10
Metrigau Craidd	11
Cyflawniadau allweddol	12
Themâu	16
Ymglymiad y Cyhoedd	18
Casgliad	20
Model Rhagnodi Cymdeithasol yng Nghymru	22
Ein partneriaid	23

Mae WSSPR yn Ganolfan Cymru gyfan dan gyd-arweiniad Prifysgol De Cymru a Chyngor Gweithredu Gwirfoddol Cymru . Lleolir WSSPR yng Nghanolfan PRIME Wales dan y thema Gofal Di-Dor yn Nes Adre , o fewn y pecyn gwaith Gofal yn Nes at Gymunedau.

Rhagair

Ariennir Ysgol Ymchwil Rhagnodi Cymdeithasol Cymru (WSSPR) gan Lywodraeth Cymru drwy Ymchwil Iechyd a Gofal Cymru a'i lleoli o fewn Canolfan PRIME Cymru.

Mae Ysgol Ymchwil Rhagnodi Cymru yn **rhith ysgol Cymru gyfan** sy'n ceisio **adeiladu sail tystiolaeth gritigol blaenllaw** ar gyfer **rhagnodi cymdeithasol yng Nghymru**, gan ddefnyddio **model ymchwil trosi** er mwyn sicrhau bod casgliadau yn **uchel eu heffaith** ym maes **academia, ymarfer, polisi ac addysg**.

Rhagnodi cymdeithasol ydy **“cysylltu dinasyddion â chymorth yn y gymuned er mwyn rheoli eu hiechyd a'u llesiant yn well”**. Yng Nghymru, mae rhagnodi cymdeithasol yn bennaf yn seiliedig yn y gymuned, gyda rhagnodwyr cymdeithasol a ariennir gan sefydliadau'r sector gwirfoddol. Gall unigolion gael eu cyfeirio at wasanaeth rhagnodi cymdeithasol drwy lwybrau clinigol a chymdeithasol ac mae model hunan-gyfeirio yn brysur dod i'r amlwg.

Mae angen i sail tystiolaeth ar gyfer rhagnodi cymdeithasol gael ei ddatblygu ac mae bylchau yn ein dealltwriaeth am yr effaith, mecanweithiau a rolau o fewn rhagnodi cymdeithasol.

Nod WSSPR ydy mynd i'r afael â'r bylchau hyn drwy weithio o fewn pedair thema:

- **Gwerthusiad**
- **Gwerth Cymdeithasol**
- **Gweithlu ac Addysg**
- **Llesiant**

Yn ystod y flwyddyn gyntaf, sefydlodd WSSPR ei hun fel y ganolfan flaenllaw ar gyfer ymchwil rhagnodi cymdeithasol yng Nghymru, gan gydweithio gyda phartneriaid aml-ddisgyblaethol cenedlaethol yng Nghymru, y DU ac yn rhyngwladol.

Mae ein hymchwil yn cyd-fynd gyda pholisïau, cynlluniau a strategaethau Gofal Cymdeithasol Llywodraeth Cymru yn cynnwys:

- Cymru Iachach, Llywodraeth Cymru, 2018
- Ffyniant i Bawb: Strategaeth Genedlaethol, Symud Cymru Ymlaen, Llywodraeth Cymru, 2017
- Cysylltu Cymunedau, Llywodraeth Cymru, 2020
- Deddf Llesiant Cenedlaethau'r Dyfodol (2015) Cymru
- Deddf Gwasanaethau Cymdeithasol a Llesiant Cymru (2014)
- Iechyd a Gofal Cymdeithasol yng Nghymru – COVID-19, Edrych Ymlaen, Llywodraeth Cymru, 2021
- Strategaeth Gweithlu Iechyd a Gofal Cymdeithasol, HEIW & SCW, 2020
- Strategaeth Ymchwil Gofal Cymdeithasol a Datblygiad ar gyfer Cymru 2018-2023, Ymchwil Iechyd a Gofal Cymru
- Fframwaith Strategol Cymorth a Chyflenwi Gwasanaeth Ymchwil Iechyd a Gofal, Cymru Ymchwil, 2017
- Safonau y DU ar gyfer Ymglymiad Cyhoeddus

Amcanion

Nod WSSPR ydy cyflenwi canlyniadau'r pedwar nod.

Yn ychwanegol i'r canlyniadau a'r effaith yn academia, bydd defnyddio'r ymchwil trosi yn galluogi WSSPR i gael effaith ar bolisi, ymarfer, iechyd a llesiant.

1

Meithrin rhaglen ymchwil aml-gam uchel ei ansawdd i ddatblygu methodoleg gwerthuso ar gyfer rhagnodi cymdeithasol.

2

Cynyddu ymwybyddiaeth o ymchwil a'r capasiti ar gyfer rhagnodi cymdeithasol ar draws y sectorau .

3

Trosi canfyddiadau ymchwil yn arferion, polisi ac addysg.

4

Adeiladu capasiti ymchwil o fewn Ysgol Ymchwil Rhagnodi Cymdeithasol Cymru.

Pwy ydy Pwy

Pwy ydy Pwy yn y grŵp, strwythur y drefn lywodraethu a phartneriaethau allweddol yn y dyfarniad.

Lleolir WSSPR o fewn Canolfan PRIME Cymru, o dan Thema 2: 'Gofal Di-Dor yn Nes Adre' ac o fewn Pecyn Gwaith 4 'Gofal yn Nes at Gymunedau'. Bydd y gwaith a gynhelir gan WSSPR yn bwydo i mewn i Ganolfan PRIME Cymru drwy gyfarfodydd grŵp gweithredol cyson.

O fewn WSSPR, WSPRN, ydy Rhwydwaith Ymchwil Rhagnodi Cymdeithasol Cymru. Rhwydwaith ydy hwn o ymchwilwyr ac ymarferwyr yng Nghymru sydd â diddordeb mewn ymchwil rhagnodi cymdeithasol. Ar hyn o bryd mae gan y rhwydwaith dros 300 o aelodau.

Drwy'r rhwydwaith, WSPRN, mae tair Cymuned Ymarfer yn gweithredu yng Ngogledd Cymru, De Ddwyrain Cymru a Gorllewin Cymru. Mae'r rhain wedyn yn ymestyn at aelodau'r cyhoedd a'r gymuned rhagnodi cymdeithasol ar draws Cymru.

Mae grŵp llywio WSSPR yn cwrdd bob dau fis. Ymhlith yr aelodau mae cynrychiolwyr o'r byd academiaidd, y trydydd sector, iechyd cyhoeddus, y GIG, gofal cymdeithasol a dau aelod lleig. Mae'r grŵp llywio yn cynnig cyfarwyddyd strategol i WSSPR ar sut i fanteisio i'r eithaf ar effaith ymchwil yn genedlaethol ac yn rhyngwladol. Mae'n gweithredu fel ffrind critigol ac yn cynorthwyo gweithgareddau ymchwil er mwyn cyflawni nodau ac amcanion yr ysgol.

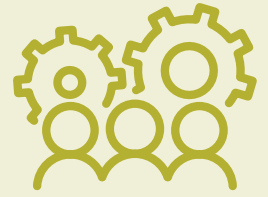
Mae grŵp gweithredol WSSPR yn cwrdd bob yn ail fis. Mae'n cynnwys cyfarwyddwr WSSPR (Yr Athro Carolyn Wallace), arweinydd y trydydd sector (Dr Sally Rees), arweinydd gwerth cymdeithasol (Dr Mary Lynch), staff ymchwil a ariennir yn greiddiol (Megan Elliott a Marina McDonald) a dau aelod lleig (John Gallanders, Sondra Butterworth). Diben y grŵp gweithredol ydy monitro gweithgareddau a chynnydd yn erbyn amcanion grant ac i gydlynu, adolygu, cynnig adborth ac i gyfrannau at ddatblygiad a chyflenwi gweithgareddau grant a swyddogaethau cysylltiol.

Mae Bwrdd Ymgynghorol Rhyngwladol WSSPR yn cwrdd yn flynyddol. Mae'n cynnig cyngor annibynnol, sylwadau critigol a safbwyntiau rhyngwladol ar Ymchwil WSSPR. Mae'n cynnwys arbenigwyr mewn rhagnodi cymdeithasol, gofal sylfaenol a iechyd cymdeithasol a gofal cymdeithasol o Loegr, yr Alban, Gogledd Iwerddon,, Sbaen, Sweden, Gwlad Pwyl, Ffrainc, yr Iseldiroedd, Awstralia, Seland Newydd a Canada. Cwrddodd y Bwrdd am y tro cyntaf ym mis Tachwedd 2020.

Yn gyfredol mae gan WSSPR 10 o fyfyrwyr ymchwil a leolir ym Mhrifysgol De Cymru a Phrifysgol Bangor yn astudio prosiectau yn ymwneud â rhagnodi cymdeithasol.

Mae WSSPR hefyd yn arwain maes diddordeb rhagnodi cymdeithasol Canolfan Ranbarthol Arbenigedd Cymru (RCE Cymru). Mae RCE Cymru yn aelod o 150 o rwydweithiau byd-eang a ffurfiwyd gan Sefydliad Prifysgol y Cenhedloedd Unedig ar gyfer Uwch Astudiaeth o Gynladwyedd mewn ymateb i gynnig y CU sef Degawd o Addysg ar gyfer Datblygiad Cynaliadwy (2005-2014).

Grŵp Llywio



**Yr Athro
Carolyn Wallace***

Cyfarwyddwr WSSPR
Prifysgol De Cymru a
Chanolfan PRIME Cymru



Dr Sally Rees*

Cyngor Gweithredu
Gwirfoddol Cymru



Sara Thomas

Bwrdd Iechyd Prifysgol
Cwm Taf Morgannwg



Jan Batty

Tim Iechyd Cyhoeddus Hywel
Dda, Iechyd Cyhoeddus
Cymru



Sondra Butterworth*

Cynrychiolydd Cleifion
a'r Cyhoedd



**Yr Athro
Diane Crone**

Prifysgol Metropolitan
Caerdydd



Dr Freya Davies

Prifysgol Caerdydd a
Chanolfan PRIME Cymru



**Emma Davies-
McIntosh**

Bwrdd Iechyd Prifysgol
Aneurin Bevan



Megan Elliott*

Prifysgol De Cymru a
Chanolfan PRIME Cymru



John Gallanders*

Cynrychiolydd Cleifion
a'r Cyhoedd



**Yr Athro Emeritws
Joyce Kenkre**

Prifysgol De Cymru a
Chanolfan PRIME Cymru



**Yr Athro
Mark Llewellyn**

Sefydliad Iechyd a Gofal
Cymdeithasol Cymru, Prifysgol De
Cymru a Chanolfan PRIME Cymru



Dr Mary Lynch*

Prifysgol Bangor



**Yr Athro
Ruth Northway**

Prifysgol De Cymru a
Chanolfan PRIME Cymru



**Yr Athro
David Pontin**

Prifysgol De Cymru a
Chanolfan PRIME Cymru



Dr Glynne Roberts

Bwrdd Iechyd Prifysgol
Betsi Cadwaladr



Nina Ruddle

Prifysgol Glyndŵr
Wrecsam



Yr Athro Steve Smith

Prifysgol De Cymru a
Chanolfan PRIME Cymru



Soo Vinnicombe

Prifysgol Bangor



Dr Andy Williams

Prifysgol Cymru,
Y Drindod Dewi Sant

Bwrdd ymgynghorol rhyngwladol



**Yr Athro
Julie Barnett**

Prifysgol Caerfaddon, Lloegr



**Yr Athro
Diana Coholic**

Prifysgol Laurentian Canada



Dr Katelyn Costello

Meddyg Teulu,
Seland Newydd



Dr Miriam Dolan

Gofal Iechyd Maple,
Gogledd Iwerddon



Dr Daisy Fancourt

Coleg Prifysgol Llundain,
Lloegr



Miriam Heijnders

Ymchwilydd Annibynnol,
Yr Iseldiroedd



Helen Howson

Comisiwn Bevan, Cymru



**Yr Athro Jean-Pierre
Jacquet**

College National des
Généralistes Enseignants,
Ffrainc



**Yr Athro
Donata Kurpas**

Prifysgol Feddygol Wrocław,
Gwlad Pwyl



**Yr Athro
Sinead McGilloway**

Prifysgol Maynooth,
Gweriniaeth Iwerddon



**Dr Ferdinando
Petrazzuoli**

Prifysgol Lund, Sweden



**Yr Athro
Christopher Poules**

Prifysgol New South Wales,
Awstralia



**Yr Athro
Emmanuelle Tulle**

Prifysgol Glasgow Caledonian,
Yr Alban



**Dr Josep
Vidal-Alaball**

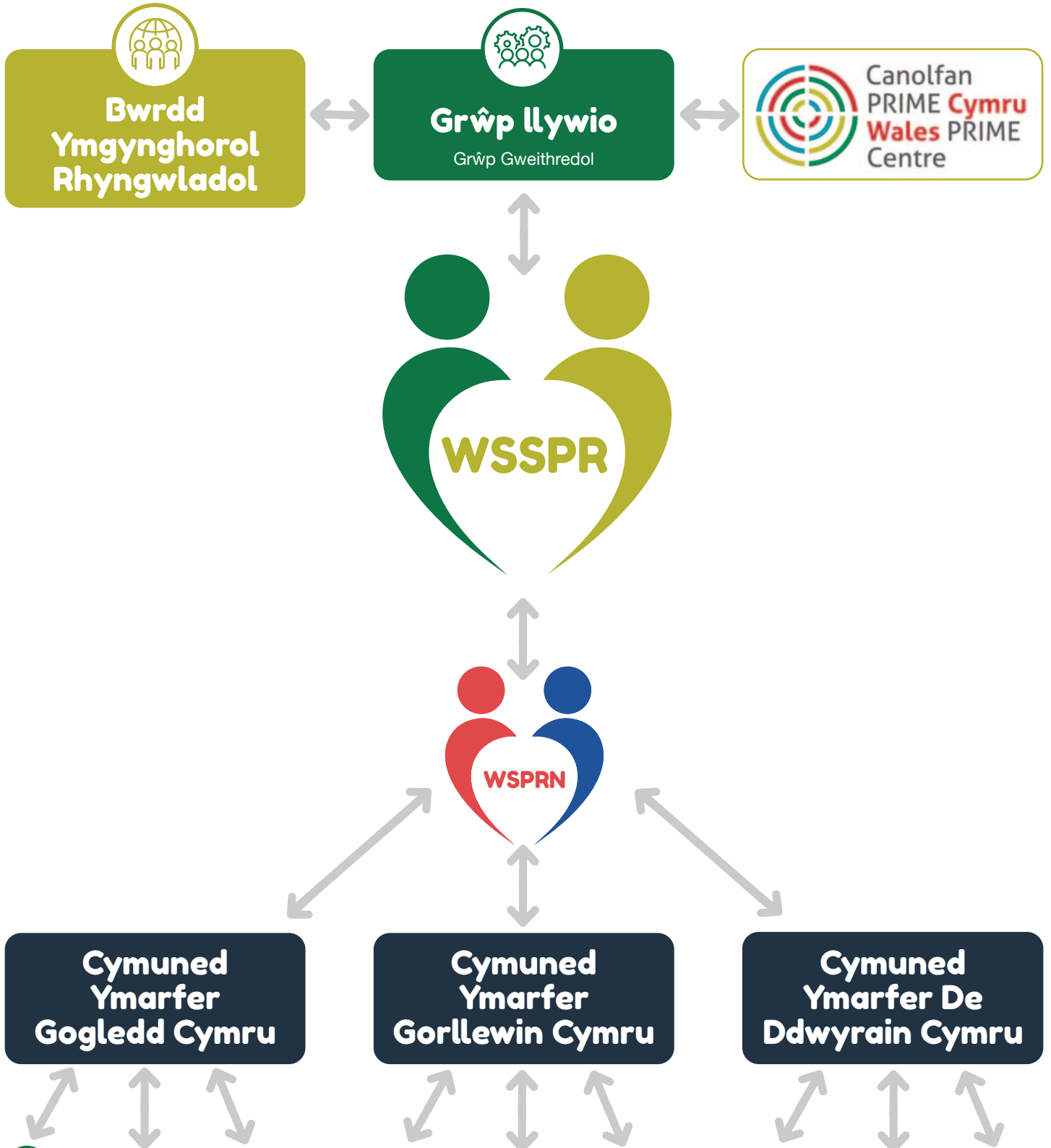
Sefydliad Catala de la Salut,
Sbaen



Dr Nathan Wilson

Prifysgol Western Sydney,
Awstralia

Strwythur y Sefydliad



Myfyrwyr a'u prosiectau



Susan Beese | PhD

Gwerthusiad realydd o barhau'n iach yn eich cymuned: Nodi proffiliau ymyriadau rhagnodi cymdeithasol fesul math ac effaith.



Tom Roberts | PhD

Nodi rôl y gweithiwr cyswllt yng Nghymru.



Leanne Hadley | PhD

Beth sy'n bwysig i mi pan fydda i'n talu am ofal? Prosiect Madeline.



Megan Elliott | PhD

Ymchwiliad realydd o werthusiad rhagnodi cymdeithasol.



**Genevieve Hopkins
PhD**

Ystyried datblygu Hwb Gofal Cymunedol newydd a rhoi'r model cymdeithasol hwn ar waith i gyflenwi gofal sylfaenol yng Nghymru.



Abraham Mekanjuola MRes

Astudiaeth gwerthusiad i ymchwilio i recriwtio i faes ymyriadau rhagnodi cymdeithasol ac ystyried setiau sgiliau gweithwyr cyswllt wrth ddelio ag achosion cymhleth sy'n cael eu hatgyfeirio (cwblhawyd).



**Gwenlli Thomas
MRes**

Datblygu trafodaeth am ganfod anghenion cymuned i groesawu llesiant drwy ymyriadau rhagnodi cymdeithasol.



Cher Leweny | MRes

Datblygu theori am newid ar gyfer rhaglen gymhleth; fframwaith systematig rhaglen i sicrhau bod Llesiant ar gyfer Dyffryn Nantlle.



Dr Suzy Rogers | MPhil

Ymchwilio i 'Art-On-Prescription' (Celf ar Bresgripsiwn) yng Nghymru: Sut i gyflawni Ffactorau Llwyddiant Critigol ar gyfer Cynladwyedd.

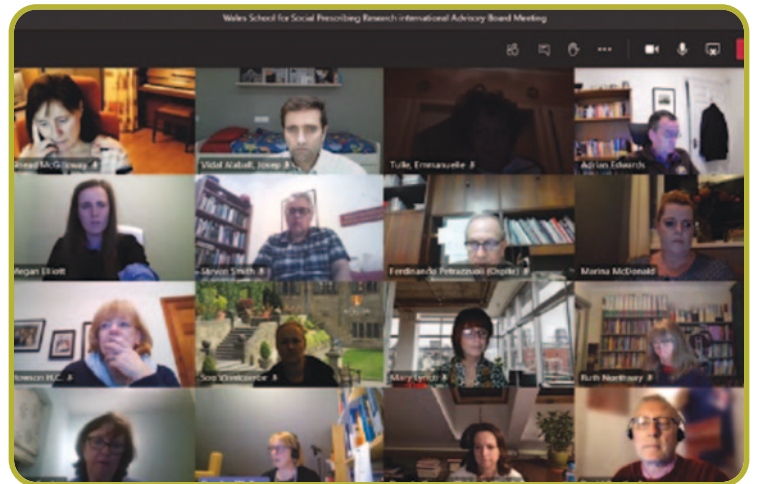
Crynodeb o'r flwyddyn



Crëwyd y gwaith celf gan Marina McDonald, swyddog Ymchwil a Chymorth WIHSC, Prifysgol De Cymru



Tîm gwerthuso Tyfu'n Dda



Cyfarfod cyntaf Bwrdd Ymgynghorol Rhyngwladol Ysgol Rhagnodi Cymdeithasol Cymru (11 Tachwedd 2020)

Metrigau Craidd

Cyfnod adrodd: 2020/2021

Gwobr seilwaith Ymchwil Iechyd a Gofal Cymru i'r grŵp



Cyllid
uniongyrchol
a ddyfarnwyd

£73k

Swyddi a
grëwyd drwy
gyllid
uniongyrchol



Grantiau a enillwyd yn ystod y cyfnod adrodd

Grantiau a enillwyd	Dan arweiniad y grŵp	Grŵp yn cydweithio
Nifer	7	2
Gwerth	£254,421	£850,000
Cyllid i Gymru	£229,421	£460,000
Cyllid i grŵp	£229,421	£188,082
Swyddi ychwanegol a grëwyd ar gyfer Cymru	3	3
Swyddi ychwanegol a grëwyd ar gyfer grŵp	3	2



Nifer y cyhoeddiadau



Nifer y digwyddiadau
ymgysylltu â'r cyhoedd



Nifer y cyfleoedd i'r
cyhoedd gymryd rhan

Cyflawniadau allweddol

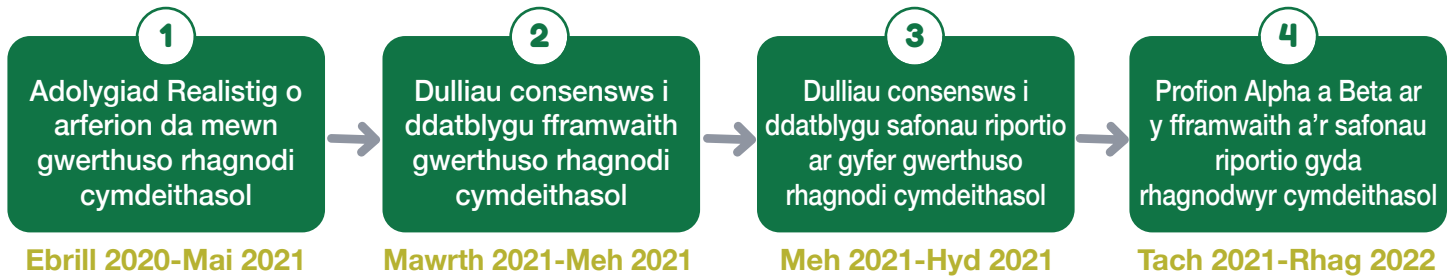
Crynodeb byr o gyflawniadau allweddol o adroddiad adolygu perfformiad

Astudiaeth ACCORD

Yn 2020 lansiodd astudiaeth ACCORD. Rhaglen aml-gam o ymchwil ydy ACCORD a gynhelir tan 2023.

Er bod rhagnodi cymdeithasol yn cynyddu mewn poblogrwydd yn y Deyrnas Unedig, mae adolygiadau systematig wedi amlygu diffyg trylwyrdd, risg uchel o 'bias' a chanfyddiadau amhendiant mewn gwerthuso rhagnodi cymdeithasol hyd yn hyn. Nod astudiaeth ACCORD ydy datblygu safonau a deunyddiau hyfforddi ar gyfer gwerthuso rhagnodi cymdeithasol i'w defnyddio gan ymchwilwyr,

cyflenwyr gwasanaeth a chomisiynwyr. Mae ACCORD yn astudiaeth gymysg ei dulliau sy'n cynnwys synthesis realydd o arferion da ym maes rhagnodi cymdeithasol a monitro hyd yn hyn, dwy astudiaeth dull consensws o'r fframwaith gwerthuso a safonau riportio a datblygu deunyddiau hyfforddi ar gyfer cynulleidfaoedd amrywiol sy'n ymwneud â gwerthuso rhagnodi cymdeithasol. Drwy gydol yr astudiaeth, bydd yr ymchwilwyr yn gweithio gyda grwpiau ymgynghorol sy'n arbenigo mewn rhagnodi cymdeithasol ac ymgynghori gyda rhanddeiliaid allweddol ac aelodau'r cyhoedd.



Ffigur 2. Map proses astudiaeth ACCORD ar gyfer datblygu fframwaith gwerthuso, riportio safonau a deunyddiau hyfforddi ar gyfer rhagnodi cymdeithasol

Ymglymiad â grŵp Gorchwyl a Gorffen Rhagnodi Cymdeithasol Gweinidogion

Ym mis Mawrth 2021, galwyd grŵp gorchwyl a gorffen rhagnodi cymdeithasol ynghyd gan Lywodraeth Cymru ar gyfer y Gweinidog dros lechyd Meddwl, Llesiant a'r iaith Gymraeg. Gwahoddwyd tri aelod o WSSPR i ymuno â'r grŵp (Yr Athro Carolyn Wallace, Cyfarwyddwraig; Dr Sally Rees, grŵp llywio WSSPR; Dr Glynne Roberts, grŵp llywio WSSPR).

Yn ystod y cyfarfod cyntaf (Mawrth 2021) cyflwynodd yr Athro Carolyn Wallace waith WSSPR hyd yn hyn, yn cynnwys gwaith y gweithiwr cyswllt, datblygu pecyn hyfforddi ar gyfer gweithwyr cyswllt yng Nghymru, dangosyddion ansawdd ar gyfer rhagnodi cymdeithasol, astudiaeth ACCORD, datblygiad cysyniad llesiant

a datblygu adnoddau ynghyd â'r gwerthusiad rhagnodi cymdeithasol a ariennir gan CCAUC ar gyfer myfyrwyr. Rhoddodd Dr Glynne Roberts gyflwyniad ar fodel rhagnodi cymdeithasol Gogledd Cymru a thrafododd rôl y gymuned ymarfer.

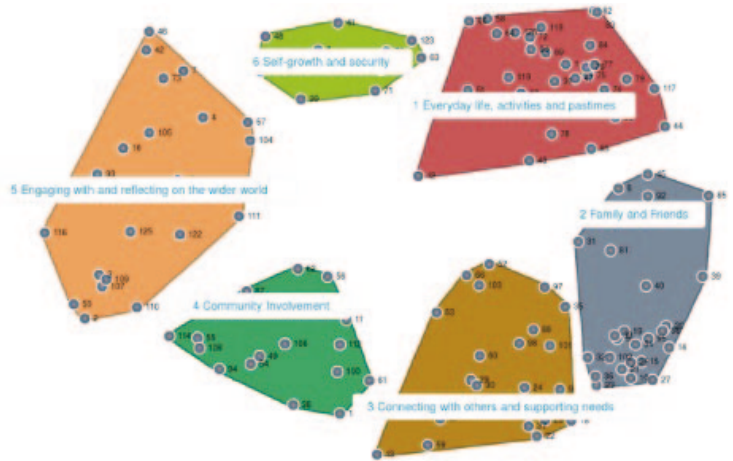
Yn dilyn y cyfarfod hwn, rhoddodd y gweinidog dasg i'r Athro Carolyn Wallace a Dr Sally Rees i greu fframwaith o ansawdd ar gyfer rhagnodi cymdeithasol. Mae hwn yn adeiladu ar waith consensws fframwaith canlyniadau a gychwynwyd ym mis Hydref 2018 a'r dangosyddion ansawdd ar gyfer gwaith rhagnodi cymdeithasol Grŵp Mapio Cysyniad a gwblhawyd gan Megan Elliott a'r Athro Carolyn Wallace o fis Rhagfyr 2020-Mawrth 2021.

Datblygu'r cysyniad o lesiant cymdeithasol yng nghyd-destun rhagnodi cymdeithasol

Nododd aelodau o Rwydwaith Ymchwil Rhagnodi Cymdeithasol Cymru fod bwlch yn yr adnoddau oedd ar gael. Nodwyd mai dim ond dal un agwedd o lesiant, llesiant meddyliol, roedd yr asesu cyfredol gan anwybyddu llesiant cymdeithasol. Wrth ymateb i hyn, cynhaliodd WSSPR astudiaeth ryngwladol i Fapio Cysyniad Grŵp er mwyn datblygu'r cysyniad o lesiant cymdeithasol. Nododd yr astudiaeth chwe chlwstwr sy'n ffurfio'r cysyniad o lesiant cymdeithasol.

Defnyddiwyd y canfyddiadau i ddatblygu fersiwn gyntaf o Raddfa Llesiant Cymdeithasol De Cymru (SWSWBS). Gellir defnyddio'r adnodd hwn gan ragnodwyr cymdeithasol i werthuso a monitro effaith ymyriad rhagnodi cymdeithasol ac mewn sefyllfaoedd ehangach iechyd a gofal, er enghraifft gwella o COVID-19. Cam nesaf y prosiect hwn ydy treialu pilot o'r adnodd a'i fireinio er mwyn sicrhau

ei fod yn ddilys ac yn addas i'r pwrpas mewn ymarfer rhagnodi cymdeithasol.



Ffigwr 3. Cysyniad Llesiant Cymdeithasol sydd wedi'i ddatblygu gan Elliott et al (2020)

Gwerthusiad a ariennir gan CCAUC

Mae iechyd meddwl myfyrwyr wedi dirywio'n sylweddol dros y blynyddoedd diweddar, yn enwedig dan ddylanwad pandemig COVID-19. Nod y prosiect hwn ydy gwella llesiant myfyriwr, eu cydnerthu a hyrwyddo dulliau newydd o weithio gan ddefnyddio model y gellir ei atgynhyrchu o ragnodi cymdeithasol, model a gyd-luniwyd gan bartneriaid o'r gymuned leol er budd myfyrwyr prifysgol fel rhan o ddull system gyfan o fynd ati i ddelio â llesiant.

Mae ymchwilwyr ym Mhrifysgol De Cymru ac Ysgol Ymchwil Rhagnodi Cymdeithasol Cymru yn cydweithio ar y prosiect hwn, a ariennir gan CCAUC, gyda chydweithwyr o Brifysgol Glyndŵr Wrecsam a Phrifysgol De Cymru.

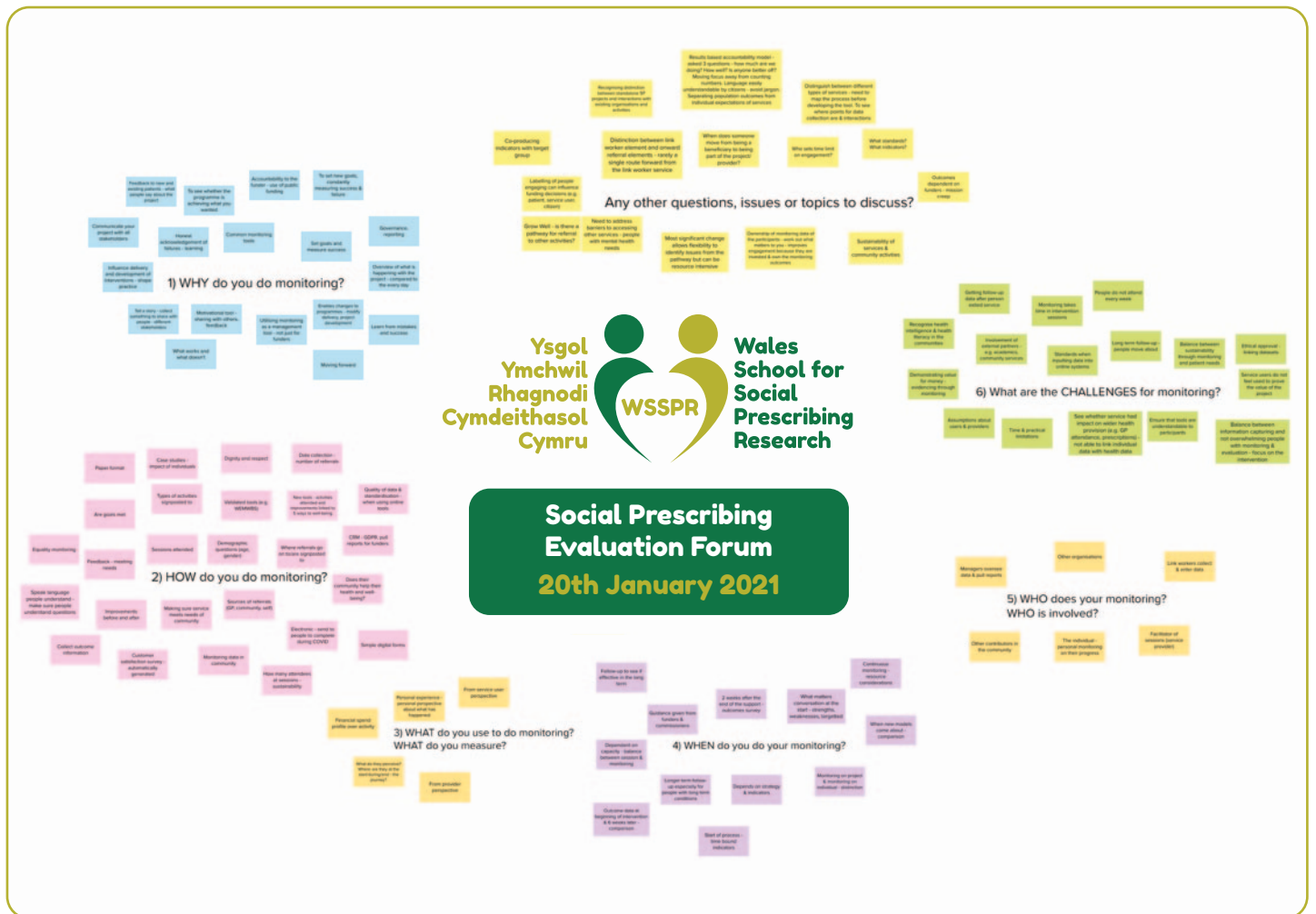
Mae'r prosiect yn defnyddio dull cymysg o fynd ati gan wneud defnydd o Fapio Cysyniad Grŵp (GCM) a methodoleg Realydd er mwyn nodi'r hyn sy'n effeithio ar lesiant myfyrwyr, deall sut mae model Rhagnodi Cymdeithasol yn gweithio yn gyfredol mewn Addysg Uwch a gwerthuso gweithrediad y gwasanaeth Rhagnodi Cymdeithasol sydd newydd ei ddatblygu ym Mhrifysgol Glyndŵr Wrecsam.



Fforymau gwerthuso rhagnodi cymdeithasol

Datblygu capasiti o fewn y trydydd sector i wneud ymchwil, gwerthuso a monitro drwy gynnig fforymau rhagnodi cymdeithasol sy'n cyfrannu'n uniongyrchol at ddatblygiad fframwaith methodoleg gwerthuso rhagnodi cymdeithasol ac i ddatblygu deunyddiau hyfforddi.

Mae WSSPR wedi cynnal tri fforwm gwerthuso rhagnodi cymdeithasol (Tachwedd 2020, Ionawr 2021 a Mawrth 2021). Mae'r rhain yn agored i aelodau o Rwydwaith Ymchwil Rhagnodi Cymdeithasol Cymru a'u nod ydy darparu lle i drafod ac adnoddau i gynorthwyo rhagnodwyr cymdeithasol (gweithwyr cyswllt, cysylltwyr cymunedol ayb.) a grwpiau yn y gymuned i werthuso a monitro.



Ffigwr 4. Allbwn o'n ail fforwm Gwerthuso Rhagnodi Cymdeithasol lle trafodwyd datblygu adnoddau monitro

Rhwydwaith Ymchwil Rhagnodi Cymdeithasol Cymru a Chymunedau Ymarfer

Yn WSSPR, lleolir Rhwydwaith Ymchwil Rhagnodi Cymdeithasol Cymru a thair cymuned ymarfer (Gogledd Cymru, Canolbarth a Gorllewin Cymru a De Ddwyrain Cymru) sy'n yn ganolog i fodol trosi ymchwil North Wales.

Ar hyn o bryd mae gan Rhwydwaith Ymchwil Rhagnodi Cymdeithasol Cymru 323 o aelodau ar draws Cymru sydd â diddordeb mewn ymchwil rhagnodi cymdeithasol. Rhennir y newyddion diweddaraf am ymchwil a gwahoddiadau i gymryd rhan mewn ymchwil cysylltiedig ag ymchwil rhagnodi cymdeithasol gyda'r rhwydwaith ac mae'r aelodau yn awyddus i weithio gydag ymchwilwyr WSSPR i ddatblygu'r gwahanol ffrydiau ymchwil sydd ar y gweill yn gyfredol. Mae aelodau'r rhwydwaith hefyd yn tynnu sylw ymchwilwyr at faterion a phroblemau drwy'r rhwydwaith a gall yr ymchwilwyr yn eu tro ddefnyddio'r rhain i lunio cwestiynau ymchwil ac astudiaethau ymchwil. Dyma ddirgwyddodd yn achos astudiaeth llesiant cymdeithasol ac astudiaeth dangosyddion ansawdd rhagnodi cymdeithasol, a darddodd o du fewn i'r rhwydwaith.

Mae'r Cymunedau Ymarfer yn darparu llwyfan ehangach ar gyfer rhannu ledled Cymru. Yng Ngogledd Cymru, mae dros 300 o ymarferwyr wedi mynychu digwyddiadau ac mae'r gymuned yn parhau i dyfu. Mae'r CY(CoP) yn cwrdd oddeutu bob chwarter ac wedi nodi pedwar prif faes blaenoriaeth; addysg, effaith / ymchwil, cyllid ac egwyddorion rhagnodi cymdeithasol. Mae Cymuned Ymarfer Canolbarth a Gorllewin Cymru yn parhau i ehangu, gyda ffocws penodol ar hyfforddiant a datblygiad proffesiynol gweithwyr cyswllt. Mae Cymuned Ymarfer y De Ddwyrain wedi'i hatal oherwydd newidiadau staff. Mae WSSPR yn gweithio gyda WCVA i ail-lansio CY(CoP) y De Ddwyrain yn 2021-22.



Ffigwr 5. Logo WSPRN



Adeiladu capasiti o fewn WSSPR

Mae WSSPR yn gweithredu mewn dull cynhwysol, yn cynnig cyfleoedd ar gyfer datblygiad ac adeiladu capasiti ar gyfer ymchwilwyr ar bob cam o'u gyrfa. Ymhlith enghreifftiau o'n gweithgareddau adeiladu capasiti dros y flwyddyn ddiwethaf mae: 10 o fyfyrwyr ymchwil (PhD, MRes a MPhil), presenoldeb

staff mewn rhaglenni hyfforddi, yn cynnwys Adolygiad a Gwerthusiad Realydd, Grŵp Mapio Cysyniad, Gwerthuso ar sail Theori; Rheoli Prosiect PRINCE2, a chymorth ar gyfer gweithwyr proffesiynol maes iechyd a gofal cymdeithasol o ran gwerthuso a monitro rhagnodi cymdeithasol.

Themâu

Thema 1: Gwerthuso

Er gwaetha'r cyllido a'r sylw a roddir i ragnodi mae'r sail tystiolaeth i gynorthwyo rhagnodi cymdeithasol yn wan. Nod y thema Gwerthuso ydy mynd i'r afael â'r mater hyn a chyfrannu at ddatblygu tystiolaeth gadarn ar gyfer rhagnodi cymdeithasol.

Mae'r thema hon yn ymchwilio i ragnodi cymdeithasol gyda gwahanol grwpiau o'r boblogaeth, cyd-destunau a modelau rhagnodi cymdeithasol. O gofio rychwant y rhanddeiliaid ynghlwm wrth ragnodi cymdeithasol, rydyn ni'n cydweithio'n agos iawn gyda phartneriaid yn y sector gwirfoddol, y GIG, Gofal Cymdeithasol a'r diwydiant i ddatblygu ein gwerthusiadau.

Yn ystod y flwyddyn ddiwethaf, mae ein thema Gwerthuso wedi datblygu dwy haen. Yn gyntaf, astudiaeth ACCORD sy'n rhaglen aml-gam o ymchwil sy'n ceisio datblygu fframwaith gwerthuso, riportio safonau a datblygu deunyddiau hyfforddi ar gyfer gwerthuso rhagnodi cymdeithasol, Yn ail, mae WSSPR wedi arwain a chyfrannu at werthusiadau rhagnodi cymdeithasol o raglenni rhagnodi cymdeithasol, yn cynnwys: treialu prosiectau rhagnodi cymdeithasol y sector gwirfoddol iechyd meddwl, rhagnodi cymdeithasol ym maes addysg uwch, credydau amser a garddio cymunedol. Yn ystod y blynyddoedd nesaf, bydd y thema gwerthuso yn canolbwyntio ar ddatblygu'r ddwy haen hyn ymhellach, gan gynhyrchu ymchwil blaenllaw sy'n sail i werthuso rhagnodi cymdeithasol yng Nghymru, y deyrnas unedig ac yn rhyngwladol.

Llewellyn M, Wallace S, Wallace C, Elliott M, Williams M, Ganesh S, 2020. *Evaluation of the pilot mental health social prescribing programme. Final report for Mind Cymru. Rhagfyr 2020.*

Elliott M, Watson H, Lewis A, Wallace C, 2020. "A participatory mixed-methods evaluation of a falls awareness programme", *Working with Older People*.

Am ragor o wybodaeth ewch i:
<http://www.wsspr.wales/evaluation.php>

Thema 2: Gwerth cymdeithasol

Mae datblygu polisiau effeithiol ac effeithlon ym maes iechyd yn golygu rhoi gwerth ar wahanol weithgareddau, sydd wedi anelu at wella'r broses o gyflenwi ymyriadau iechyd cyhoeddus. Gwerth cymdeithasol ydy'r gwerth ychwanegol ac effeithiau anariannol ehangach yr ymyriadau a'r rhaglenni sy'n cyfrannu at ganlyniadau ehangach megis llesiant gwell i unigolion, cymunedau a'r amgylchedd.

Mae'r thema Gwerth Cymdeithasol yn gweithio gyda Hwb Gwerth Cymdeithasol ym Mhrifysgol Bangor. Mae'r thema hon yn ceisio cynnal ymchwil gwerth cymdeithasol ar gyfer rhaglenni rhagnodi cymdeithasol er mwyn darparu tystiolaeth ar gyfer effaith ymyriadau, dyrannu adnoddau a gwasanaethau sy'n cynnig gwerth am arian.

Yn ystod y flwyddyn ddiwethaf, mae thema Gwerth Cymdeithasol wedi cynnal nifer o brosiectau Enillion Cymdeithasol ar Fuddsoddiad (Social Return on Investment), yn cynnwys hwb Llesiant Dyffryn Nantlle, 'Emotion Mind Dynamic', rhaglen PrAISED, prosiect MI FEDRAF WEITHIO a phrosiect Bws Gwynedd. Mae thema gwerth Cymdeithasol yn gweithio'n agos gyda phartneriaid ar draws Cymru gan gynnig arbenigedd ar werthusiadau yn ymwneud â rhagnodi cymdeithasol.

Ac i symud ymlaen, bydd thema gwerth cymdeithasol yn parhau i ddatblygu tystiolaeth ar gyfer rhagnodi cymdeithasol a chyfrannu at ddatblygu gwerthuso cymdeithasol yn y dyfodol.

Lynch, M., Spencer, L., Edwards, R. (2020). *A Systematic Review Exploring the Economic Valuation of Accessing and Using Green and Blue Spaces to Improve Public Health*. *Cyfnodolyn Rhyngwladol Ymchwil Amgylcheddol a Iechyd Cyhoeddus*, 17, 4142.

Thomas, G., Lynch, M., Spencer, L.H. (2021). *A Systematic Review to Examine the Evidence in Developing Social Prescribing Interventions That Apply a Co-Productive, Co-Designed Approach to Improve Well-Being Outcomes in a Community Setting*. *Cyfnodolyn Rhyngwladol Ymchwil Amgylcheddol a Iechyd Cyhoeddus* 18(8):3896.

Am ragor o wybodaeth ewch i:
<http://www.wsspr.wales/social-value.php>

Thema 3: Y gweithlu ac addysg

O dderbyn bod rhagnodi cymdeithasol yn ei fabandod a derbyn rhychwant modelau rhagnodi cymdeithasol a ddefnyddir yng Nghymru, mae cwestiynau yn parhau o ran gweithlu rhagnodi cymdeithasol. Gan fod rhagnodi cymdeithasol wedi datblygu'n organig ar draws Cymru mae amrywioldeb ac ansicrwydd o ran y rôl, anghenion hyfforddi, cyfrifoldebau a sgiliau rhagnodi cymdeithasol yn dal i fodoli.

Mae thema'r Gweithlu ac Addysg o fewn WSSPR yn datblygu rhaglen ymchwil i ystyried rôl rhagnodi cymdeithasol a'r gweithlu. Bydd hyn yn cyfrannu'n uniongyrchol at ddatblygiad gweithlu rhagnodi cymdeithasol yng Nghymru a'r gwaith wneir gan Addysg Iechyd ac Arloesi Cymru (HEIW). Yn ystod y flwyddyn ddiwethaf, cynhaliwyd ymchwil consensws i ystyried rôl rhagnodwyr cymdeithasol yng Nghymru i nodi eu hanghenion dysgu a hyfforddi, ac i ddatblygu dangosyddion ansawdd ar gyfer arferion rhagnodi cymdeithasol. Mae ymchwil i nodi effaith pandemig COVID-19 ar rhagnodi cymdeithasol wedi cychwyn hefyd, mewn partneriaeth â Chyngor Gweithredu Gwirfoddol Cymru. Mae'r astudiaethau ymchwil hyn yn cyfrannu'n uniongyrchol i waith Grŵp Gorchwyl a Gorffen y Gweinidog ar gyfer rhagnodi cymdeithasol a fydd yn cynorthwyo i ddatblygu'r gweithlu rhagnodi cymdeithasol a'r addysg.

Yn ystod y blynyddoedd nesaf, bydd y thema hon yn parhau i dyfu a dechrau ystyried y gweithlu rhagnodi cymdeithasol tu allan i Gymru, gan ymchwilio i debygrwydd a gwahaniaethau rhwng rôl rhagnodwyr cymdeithasol mewn gwahanol gyd-destunau a rhannu arferion da o fewn maes rhagnodi cymdeithasol. Byddwn yn ffocysu'n benodol ar effaith COVID-19 ar weithlu rhagnodi cymdeithasol a nodi sut gall ymchwil WSSPR gyfrannu at adfer rhagnodi cymdeithasol yn y cyfnod ar ôl y pandemig

Roberts T, Lloydwin C, Pontin D, Williams M, Wallace C, 2021. *The role of social prescribers in Wales: A consensus methods study. Perspectives in Public Health.* doi.org/10.1177/1757913921990072

Am ragor o wybodaeth ewch i:

<http://www.wsspr.wales/workforce-education.php>

Thema 4: Llesiant

Mae'r Egwyddorion Canlyniadau a'r Fframwaith ar gyfer rhagnodi cymdeithasol yn amlygu pwysigrwydd llesiant wrth asesu effaith rhagnodi cymdeithasol ar yr unigolyn, eu gofalwyr a'u teuluoedd. Mae rhaglenni rhagnodi cymdeithasol yn targedu rhychwant o fathau o boblogaeth, amodau, grwpiau, rhesymau dros atgyfeirio. Mae llesiant yn ganlyniad cyffredin sy'n effeithio ar bawb waeth beth fo'r amodau.

Daeth y thema Llesiant i'r amlwg yn ystod blwyddyn gyntaf WSSPR. Ei nod ydy ymchwilio i'r modd y mae gwahanol fodolau llesiant yn cyd-berthyn ac yn cael eu hadlewyrchu a'u defnyddio yn namcaniaeth rhagnodi cymdeithasol a'u rhoi ar waith.

Yn ystod y flwyddyn ddiwethaf, mae'r gwaith o ddatblygu'r 'egin thema' hon wedi cynnwys datblygu'r cysyniad o rhagnodi cymdeithasol yng nghyd-destun rhagnodi cymdeithasol a Graddfa Llesiant Cymdeithasol De Cymru (SWSWBS). Mae hefyd yn cynnwys gwerthuso gwasanaethau rhagnodi cymdeithasol a sut mae'r cyfryw werthusiadau yn gweithredoli a diffinio llesiant.

Wrth symud ymlaen, byddwn yn parhau i ddatblygu'r thema hon mewn ymateb i angen a nodwyd gan ymarferwyr rhagnodi cymdeithasol a gweithwyr proffesiynol ym maes iechyd a gofal cymdeithasol. Byddwn yn gweithio i ddilysu a phrofi'r SWSWBS a chynnig hyfforddiant a chyfarwyddyd ar y modd gellir defnyddio hyn wrth weithredu rhagnodi cymdeithasol. Byddwn ni hefyd yn ymchwilio i'r modd y gall y raddfa hon fod o ddefnydd mewn cyd-destunau iechyd a gofal cymdeithasol eraill.

Elliott M, Smith S, Pontin D, Wallace C, 2020. *Developing a tool to measure social well-being in the context of social prescribing. A group concept mapping study.* Adroddiad, Tachwedd 2020.

Am ragor o wybodaeth ewch i:

<http://www.wsspr.wales/wellbeing.php>

Ymglymiad y Cyhoedd

Mae cynrychiolwyr y cyhoedd wedi bod ac yn parhau i fod, yn rhan weithredol o ddatblygiad a gweithgareddau o fewn WSSPR.

Ein cynrychiolwyr ymglymiad cyhoeddus

Mae'n cynrychiolwyr ymglymiad cyhoeddus yn cynnig cymorth o ran cynllunio, dylunio, gweithredu a lledaenu ein hymchwil yn WSSPR.

O Ebrill 2020 tan Hydref 2020, roedd Roger Seddon yn aelod o'r grŵp llywio fel cynrychiolydd PPI (Ymglymiad Personol a'r Cyhoedd) ar gyfer WSSPR. Chwaraeodd Roger ran gritigol yn natblygiad a sefydlu'r ysgol, yn enwedig yn amlygu meysydd pwysig ar gyfer darpar ymchwil ac ystyried y risgiau wrth sefydlu'r ysgol a datblygiad yn ystod pandemig COVID-19.

Ym mis Ionawr 2021, ymunodd John Gallanders a Sondra Butterworth â grwpiau llywio a gweithredu WSSPR fel cynrychiolwyr PPI. Mae John a Sondra wedi cynnig cymorth amhrisiadwy wrth ddatblygu ceisiadau am gyllid, awgrymu syniadau ar gyfer meysydd ymchwil, amlygu'r sialensiau ymarferol (e.e. ymwybyddiaeth y cyhoedd o ragnodi cymdeithasol) a gweithredu fel cyfeillion critigol i fyfyrwyr ymchwil. Ar wahân i'n grŵp llywio, rydyn ni hefyd wedi gweithio gydag aelodau'r cyhoedd ar ddatblygu ceisiadau am gyllid, yn derbyn adborth ar ymchwil parhaus a lledaenu ein cynnyrch tu hwnt i'r gymuned ymchwil.

Rydyn ni'n defnyddio safonau'r DU ar gyfer ymglymiad y cyhoedd fel canllawiau ar gyfer datblygu a gweithredu ein cynlluniau a'n gweithgareddau o ran ymglymu'r cyhoedd:

- **Cyfathrebu** – Rydyn ni'n ymdrechu i rannu ein gwaith yn eang mewn modd hygyrch a deniadol. Byddwn yn gweithio gyda'n cynrychiolwyr PPI i lunio strategaeth ar gyfer cyfathrebu a lledaenu.

- **Cydweithio** – mae WSSPR yn gweithio mewn modd cynhwysol gan geisio sicrhau bob amser bod cyfraniad unigolion yn cael ei gydnabod a'i werthfawrogi.

Ystyrir bod cynrychiolwyr PPI WSSPR yn aelodau cyfartal o'n grwpiau llywio a gweithredu ac maen nhw'n cael eu hannog mewn cyfarfodydd a thu allan i gyfarfodydd yn y modd mwyaf cyfforddus iddyn nhw.

- **Cyfleodd cynhwysol** – Byddwn yn ceisio hyrwyddo cyfleodd i'r cyhoedd weithio gyda WSSPR.
- **Effaith** – Cymerodd ein haelodau ymglymiad cyhoeddus ran yn natblygiad ein syniadau o'r cychwyn cyntaf gan gynnig sylwadau ar geisiadau cyllid a phrosiectau i sicrhau'r effaith fwyaf. O gofio bod WSSPR yn ei fabandod, mae gwaith gennym o hyd i ddatblygu dulliau i asesu effaith ein hymglymiad cyhoeddus ar ein hymchwil a rhannu'n ehangach yr hyn a ddysgir a'i effaith. Hwn fydd y nod ar gyfer 2021-22.
- **Trefn Lywodraethu** – mae ein cynrychiolwyr PPI yn aelodau craidd o grŵp llywio WSSPR (grŵp sy'n darparu ffocws strategol) a hefyd o'r grŵp gweithredol (sy'n ffocysu ar y rheoli a chyflawni'r isadeiledd a ariennir, rheoli risg a monitro allbynnau o'u cymharu â'r targedau)
- **Cymorth a dysgu** – mae gan gynrychiolwyr PPI WSSPR berthynas dda gyda staff ymchwil WSSPR, a gyda'i gilydd a gyda grŵp SUPER Canolfan PRIME Cymru

Wrth i ni symud i'n hail flwyddyn, hoffen ni wella ein hymglymiad gyda'r cyhoedd a symud o 'ymarfer arferol dyddiol' i 'anelu'n uchel', drwy gyd-ddylunio a datblygu strategaethau i fanteisio i'r eithaf ar ymglymiad y cyhoedd mewn ymchwil rhagnodi cymdeithasol yn y dyfodol.

Ein model trosi ymchwil

Yn WSSPR, rydyn ni'n defnyddio model trosi ymchwil. Drwy'r model hwn, nodir materion a chwestiynau drwy'r ymarfer neu gan aelodau'r cyhoedd o Rwydwaith Ymchwil Rhagnodi Cymdeithasol a'u bwydo i'r tîm ymchwil. Y rhain ydy sail ein syniadau a'r modd y byddwn yn dylunio a datblygu ein syniadau ymchwil. Yna, rydyn ni'n defnyddio ein rhwydwaith i rannu ein canfyddiadau, derbyn adborth ar ein hymchwil a rhoi newidiadau ar waith yn seiliedig ar ein ymchwil.

Enghraifft o hyn ydy datblygiad y cysyniad ac adnodd i fesur llesiant cymdeithasol (tudalen 13). Nododd Ymarferwyr a Meddygon Teulu o fewn ein Rhwydwaith fater nad oedd yr adnoddau cyfredol yr oedden ni'n eu defnyddio na'r gwerthuso cyfredol rhagnodi cymdeithasol yn canfod newidiadau mewn cyfranogwyr. Hysbyswyd y grŵp llywio oedd hefyd wedi nodi'r mater hwn yn y llynyddiaeth. Nododd yr Athro Steve Smith (grŵp llywio) mai dim ond mesur cyflwr meddyliol / mewnol llesiant heb ddal llesiant cymdeithasol oedd yr adnodd mwyaf cyffredin ei ddefnydd sef Warwick Edinburgh Mental Well-being Scale (WEMWBS).

Mewn ymateb, cynhaliodd ymchwilwyr WSSPR astudiaeth Mapio Cysyniad Grŵp gyda 96 o gyfranogwyr rhyngwladol i ddatblygu'r cysyniad o lesiant cymdeithasol (Elliott et al 2020). Gan ddefnyddio canfyddiadau'r astudiaeth a'r adborth a gafwyd gan ymarferwyr am arddull a fformat yr adnoddau sy'n ymarferol ddefnyddiol iddyn nhw, mae ymchwilwyr ar hyn o bryd yn y broses o ddatblygu a mireinio adnodd yn seiliedig ar dystiolaeth i fesur llesiant cymdeithasol. Mae cais am gyllid yn cael ei gyflwyno i'r NIHR i brofi'r adnodd hwn ar waith gyda rhagnodwyr cymdeithasol ar draws y DU.

Yna, rhennir yr adnodd, y canllawiau a'r deunyddiau hyfforddi gyda'r rhwydwaith yng Nghymru i gynorthwyo'r gwaith o ragnodi cymdeithasol a gwerthuso.

Ein fforymau gwerthuso

Mae ein fforymau gwerthuso yn ganolog i'n hymarfer a'n model trosi ymchwil yn WSSPR. Rydyn ni'n cynnal tri fforwm gwerthuso bob blwyddyn, pob un yn ffocysu ar wahanol agweddau o ymarfer.

Nod y fforwm ydy cynnig lle ar gyfer trafodaeth ac adnoddau i gynorthwyo rhagnodwyr cymdeithasol a grwpiau cymunedol i wneud y gwaith o werthuso. Mae'r fforymau yn cynnig y cyfle i ddysgu a gofyn cwestiynau am werthuso a monitro, teilwra cymorth i anghenion a diddordebau cyfranogwyr.

Yn y tri fforwm a gynhaliwyd yn ystod 2020-2021 trafodwyd: syniadau cyffredinol am werthuso a monitor, cwestiynau a chynlluniau, datblygu adnoddau monitro ar gyfer rhagnodi cymdeithasol; a datblygu dangosyddion ansawdd ar gyfer rhagnodi cymdeithasol.

Mae trafodaethau'r fforwm yn cael eu bwydo i'n syniadau am ein hymchwil a sut y gallen ei ddatblygu i sicrhau ei fod yn ymarferol ddefnyddiol. Mae'r fforymau hefyd yn cynnig cyfle i ni rannu ein hymchwil yn enwedig o ran methodoleg gwerthuso ACCORD ac astudiaeth riportio safonau.

Anogir mynychwyr i werthuso'r fforymau er mwyn datblygu a gwella'r cyflenwi ac i sicrhau bod y fforymau yn cael eu teilwra i anghenion y rhagnodwyr cymdeithasol a'r grwpiau cymunedol.

Mae dyfodol iechyd a gofal cymdeithasol yn dibynnu'n helaeth ar fesurau ataliol a di-glinigol effeithiol gyda gwerth a manteision cymdeithasol amlwg. Felly, mae'r fforwm hwn yn berthnasol iawn i unrhyw un sydd â diddordeb mewn arloesi i ddatblygu sail tystiolaeth.

Ffynhonnell amhrisiadwy o wybodaeth ac yn dda ar gyfer rhwydweithio

Casgliad

Mae Ysgol Ymchwil Rhagnodi Cymdeithasol Cymru yn ysgol aml-ddisgyblaethol newydd sy'n cyflenwi a datblygu ymchwil rhagnodi cymdeithasol rhagorol o fewn pedair thema; gwerthuso, gwerth cymdeithasol, gweithlu ac addysg a llesiant.

Yn ein blwyddyn gyntaf rydyn ni wedi esblygu a datblygu i ddiwallu anghenion ac i fynd i'r afael â bylchau y mae'r cyhoedd, ymarfer a pholisi wedi'u nodi. Mae ein ymchwil yn cael effaith go wir ac rydyn ni wedi lledaenu ein canfyddiadau i gynulleidfaoedd rhanbarthol, cenedlaethol a rhyngwladol.

Yn ystod y blynyddoedd i ddod, byddwn yn parhau i adeiladu'r sail tystiolaeth ar gyfer rhagnodi cymdeithasol ac yn cyflenwi ymchwil uchel ei effaith drwy:

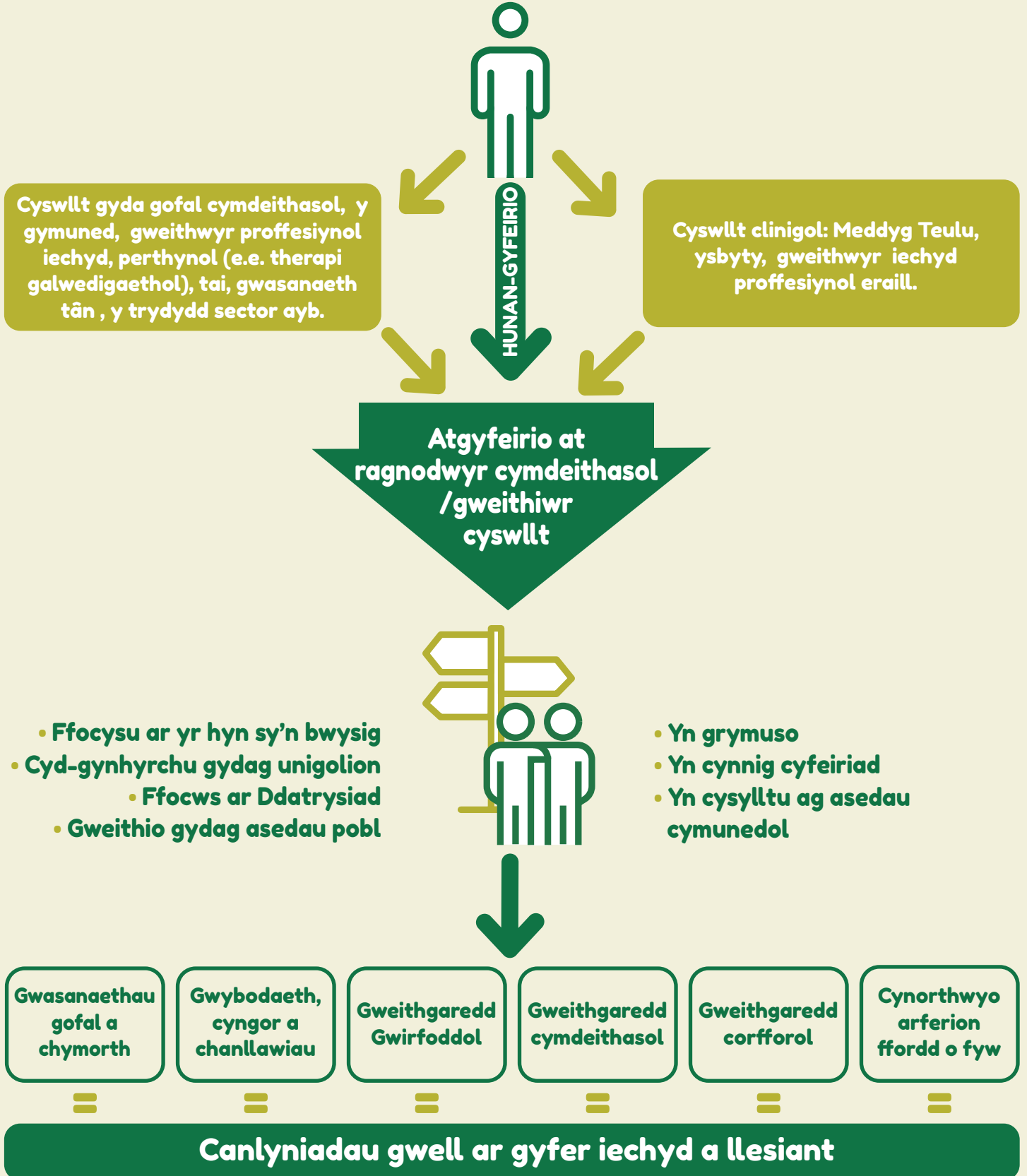
- Gydweithio eang gydag academyddion blaenllaw, sefydliadau'r sector gwirfoddol, gweithwyr proffesiynol ym maes iechyd a gofal cymdeithasol a gwneuthurwyr polisi, canolfannau isadeiledd a gyllidir gan Ymchwil Iechyd a Gofal Cymru, diwydiant ac aelodau'r cyhoedd.
- Cyflogi model trosi ymchwil sy'n gwarantu llwybrau i sicrhau effaith ac ymchwil sy'n diwallu angen y byd go iawn. Mae hyn yn cynnwys lledaenu gwaith a dysgu gan ymarferwyr drwy fforymau gwerthuso rhagnodi cymdeithasol, gweminarau a rhwydweithiau.
- Gweithgareddau adeiladu capasiti ar gyfer ymchwil rhagnodi cymdeithasol. Mae hyn yn cynnwys datblygiad proffesiynol ymchwilwyr WSSPR, e.e. datblygu arweinwyr thema ymchwilwyr ôl-ddoethurol ac ymchwilwyr doethurol a phrif ymchwilwyr, er mwyn sicrhau parhad gweithlu academiaidd cryf ar gyfer ymchwil rhagnodi cymdeithasol.
- Datblygu fframwaith gwerthuso, riportio safonau a rhestr o dermau ar gyfer rhagnodi cymdeithasol.
- Rhannu'r hyn a ddysgir ac arferion da ymchwil rhagnodi cymdeithasol drwy ein rhwydweithiau, fforymau a chysylltiadau rhyngwladol.
- Ystyried effaith COVID-19 ar rhagnodi cymdeithasol ac ar weithlu rhagnodi cymdeithasol, gan hyrwyddo a chynorthwyo adferiad ar ôl y pandemig.



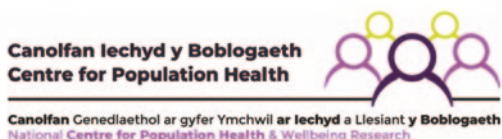
Bydd WSSPR yn parhau i fod o fudd i bobl Cymru drwy ddatblygu tystiolaeth gadarn i gynorthwyo'r ymarfer rhagnodi cymdeithasol, sy'n anelu i hyrwyddo iechyd, llesiant ac atal salwch.

Model Rhagnodi Cymdeithasol yng Nghymru

(Rees et al 2019)



Ein partneriaid





wsspr@southwales.ac.uk



www.wsspr.wales



[@WSSPRCymru](https://twitter.com/WSSPRCymru)

