



Swansea University  
Prifysgol Abertawe

Swansea Trials Unit  
Uned Dreialon Abertawe

# Uned Dreialon Abertawe



Ymchwil Iechyd  
a Gofal Cymru  
Health and Care  
Research Wales



Ariennir gan  
Lywodraeth Cymru  
Funded by  
Welsh Government

2020-21

Adroddiad Blynyddol



# Cydnabyddiaeth: Arianwyr a Chydweithredwyr



GIG  
CYMRU  
NHS  
WALES

Bwrdd Iechyd Prifysgol  
Bae Abertawe  
Swansea Bay University  
Health Board



Ariennir gan  
**Lywodraeth Cymru**  
Funded by  
**Welsh Government**

DIABETES RESEARCH  
UNIT CYMRU

UNED YMCHWIL  
DIABETES CYMRU

**NHS**  
National Institute for  
Health Research



GIG  
CYMRU  
NHS  
WALES

Bwrdd Iechyd Prifysgol  
Cwm Taf  
University Health Board



Canolfan  
PRIME Cymru  
Wales PRIME  
Centre



UNIVERSITY OF  
LIVERPOOL

**Rutherford**  
Innovations



Newcastle  
University

**PSSRU**

Personal Social Services Research Unit



Bristol Myers Squibb™



abbvie



GIG  
CYMRU  
NHS  
WALES

Ymddiriedolaeth GIG  
Gwasanaethau Ambiwlians Cymru  
Welsh Ambulance Services  
NHS Trust



GIG  
CYMRU  
NHS  
WALES

Bwrdd Iechyd Prifysgol  
Caerdydd a'r Fro  
Cardiff and Vale  
University Health Board

---

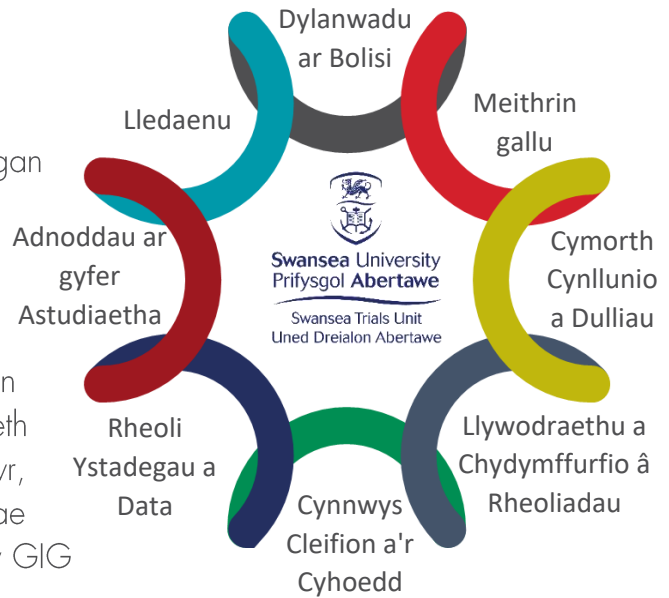
# Contents

Rhagair .....	2
Beth rydym ni'n ei wneud .....	2
Pwy ydym ni .....	3
Llywodraethu a Phartneriaethau Allweddol .....	4
Y flwyddyn yn gryno .....	5
Metrigau Craidd .....	5
Cyflawniadau ac Effaith Allweddol .....	6
Pecynnau Gwaith (PG) .....	7
PG1: Datblygu a rheoli'r Uned .....	7
PG2: Datblygu astudiaethau newydd .....	9
PG3: Goruchwyllo astudiaethau a ariennir .....	10
PG4: Lledaenu ac ymgysylltu .....	11
PG5: Cynyddu gallu ar gyfer ymchwil .....	13
PG6: Gwasanaeth Cynllunio a Chynnal Ymchwil.....	16
Cynnwys, Ymgysylltu a Chydweithredu â Chleifion a'r Cyhoedd .....	18

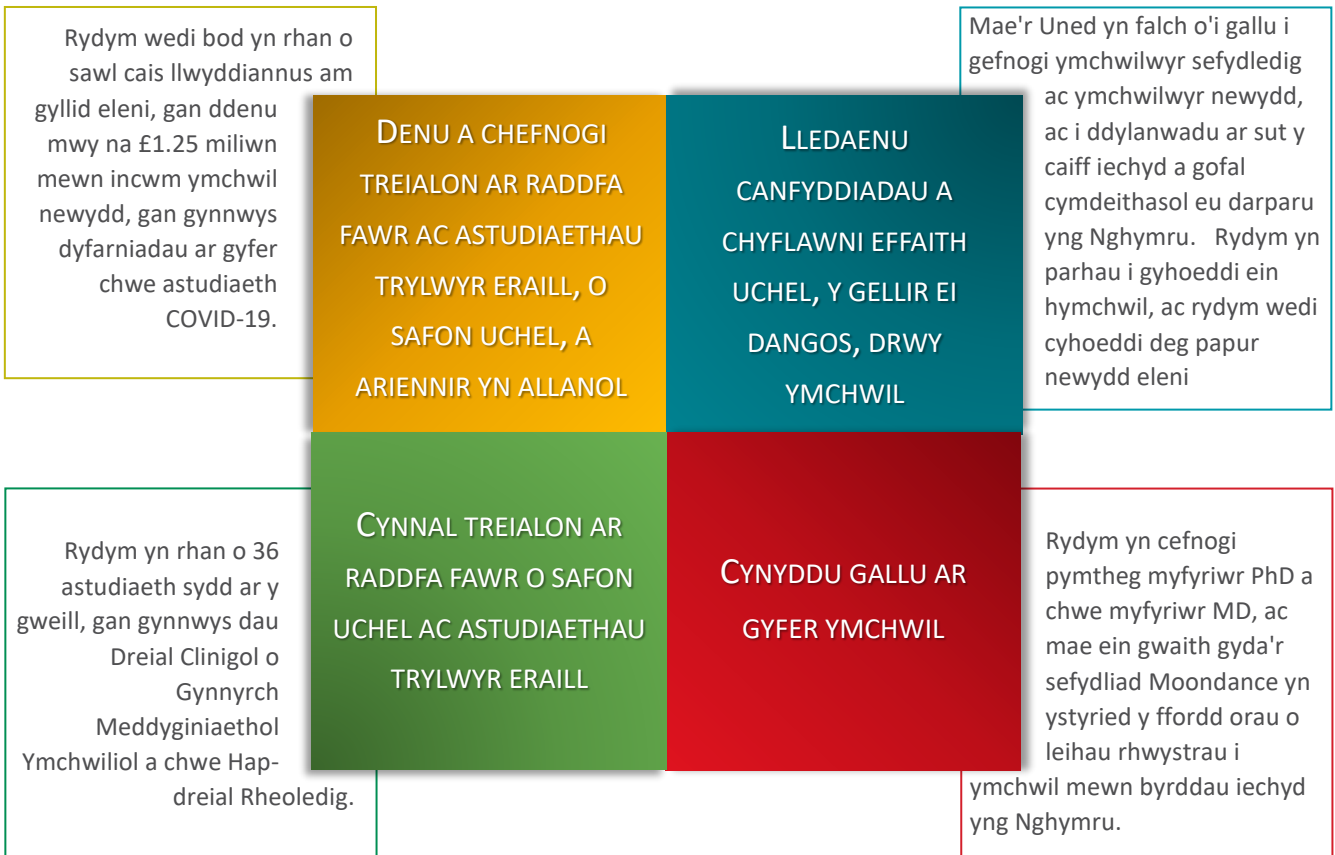
# Rhagair

## Beth rydym ni'n ei wneud

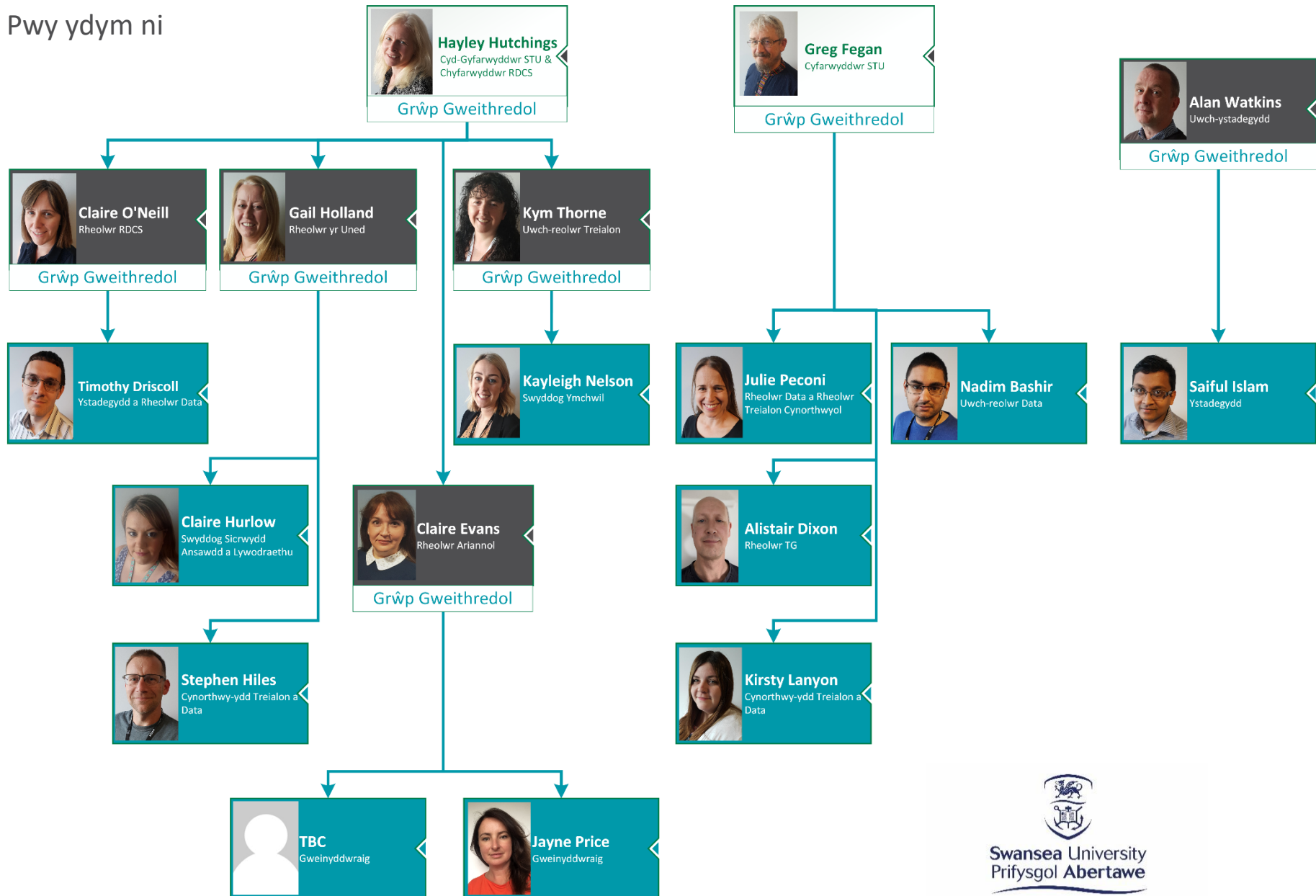
Ariennir Uned Dreialon Abertawe (UDA) gan Lywodraeth Cymru drwy Ymchwil Iechyd a Gofal Cymru. Nod cyffredinol yr Uned yw hyrwyddo gwelliannau mewn iechyd pobl yng Nghymru, cenhedloedd eraill y Deyrnas Unedig ac yn fydeang. Mae ein cleientiaid yn gwerthfawrogi ein Gwasanaeth Cynllunio a Chynnal Ymchwil (RDCS) yn fawr, ac mae'r Gwasanaeth yn parhau i chwarae rôl bwysig wrth gefnogi ein partneriaid yn y GIG a maes gofal cymdeithasol.



Er y bu angen newid rhai agweddau ar ein gwaith o ganlyniad i COVID-19, mae ein nodau strategol yn aros yr un peth:

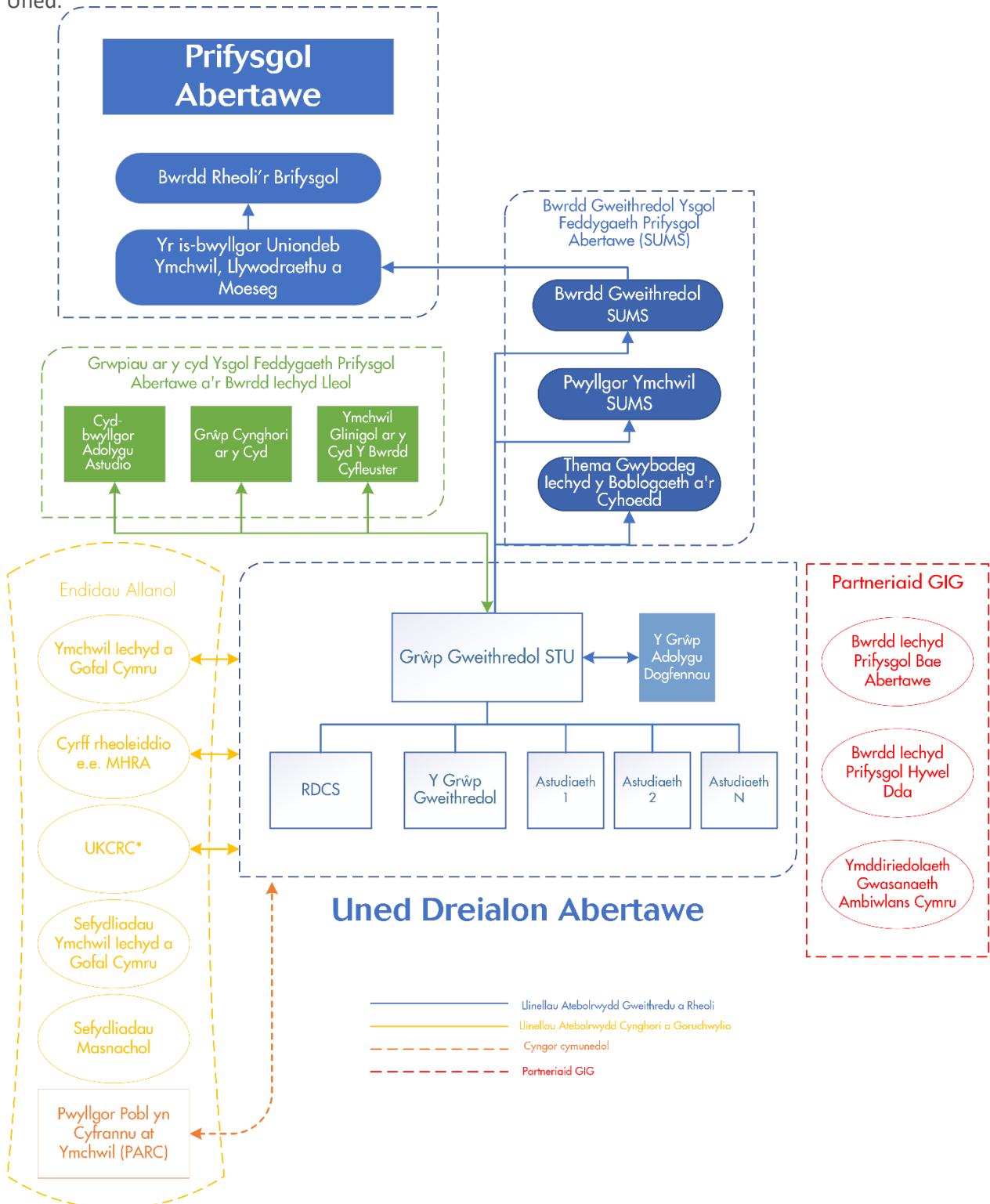


# Pwy ydym ni



# Llywodraethu a Phartneriaethau Allweddol

Mae gan yr Uned brosesau llywodraethu cadarn sy'n cynnwys perthnasoedd y tu mewn a'r tu allan i Brifysgol Abertawe. Mae'r strwythur hwn yn sicrhau bod yr Uned yn gweithredu mewn modd cynaliadwy ac atebol er mwyn cyflawni ei phortffolio o brosiectau ymchwil. Mae'r Uned yn dal i fod yn ymrwymedig i gydweithio â'n partneriaid yn y GIG a sefydliadau eraill a ariennir gan Ymchwil Iechyd a Gofal Cymru, wrth barhau i feithrin gwaith cydweithredol â sefydliadau eraill yn y GIG a'r sector masnachol. Rydym yn gwerthfawrogi'r cyngor a'r adborth sydd gan bob rhanddeiliad, ac wrth lywio'r Uned.



\* Cydweithredu ar Ymchwil Glinigol y Deyrnas Unedig

# Y flwyddyn yn gryno

## Metrigau Craidd

### Metrigau Craidd Cyfnod adrodd: 2020/2021



**Gwobr seilwaith  
Ymchwil Iechyd a  
Gofal Cymru i'r grŵp**



Cyllid  
uniongyrchol  
a ddyfarnwyd

**£1M**

Swyddi a  
grëwyd drwy  
gyllid  
uniongyrchol



### Grantiau a enillwyd yn ystod y cyfnod adrodd

Grantiau a enillwyd	Dan arweiniad y grŵp	Grŵp yn cydweithio
Nifer		<b>17</b>
Gwerth	<b>£</b>	<b>£1.25M</b>
Cyllid i Gymru	<b>£</b>	<b>£882000</b>
Cyllid i grŵp	<b>£</b>	<b>£290000</b>
Swyddi ychwanegol a grëwyd ar gyfer Cymru		<b>14</b>
Swyddi ychwanegol a grëwyd ar gyfer grŵp		<b>9</b>



Nifer y cyhoeddiadau



Nifer y digwyddiadau  
ymgysylltu â'r cyhoedd



Nifer y cyfleoedd i'r  
cyhoedd gymryd rhan

### Metrigau'r Uned Treialon Clinigol



**20**

Nifer yr  
astudiaethau  
a ddyfarnwyd



**19**

Nifer yr astudiaethau  
dan arweiniad Prif  
Ymchwilwyr Cymru



**2050**

Cyfanswm nifer  
y cyfranogwyr  
a recriwtiwyd



**18**

% y cyfranogwyr  
a recriwtiwyd o  
Gymru

## Cyflawniadau ac Effaith Allweddol





# Pecynnau Gwaith (PG)

## PG1: Datblygu a rheoli'r Uned

Mae dau amcan gan y pecyn gwaith hwn: datblygu a chynnal a chadw systemau sy'n tanategu'r ymchwil a wneir gan yr Uned, ynghyd â'r strwythurau staffio a'r prosesau rheoli sydd ar waith i sicrhau bod y rhain o'r ansawdd uchaf

### YN YSTOD Y FLWYDDYN DDIWETHAF:

Ymunodd **Alistair Dixon** a **Jayne Price** â ni, sydd wedi bod yn ychwanegiadau ardderchog at y tîm . Mae'r grŵp yn elwa'n fawr ar eu sgiliau ychwanegol ym meysydd TG, marchnata a gweinyddu astudiaethau.

Ymddeolodd ein ffrind a'n cydweithiwr, **Vicky Davies**, ar ôl llawer o flynyddoedd o wasanaeth i'r Uned Dreialon a'r Brifysgol ac rydym yn ffarwelio â **Mihaela Barbu**.

Sicrhodd **STU**, fel aelod o gonsortiw m o bum Uned Dreialon UKCR, gyllid gan yr NIHR i ddatblygu gwybodaeth ar gyfer arferion rheoli data electronig.

Mae **Kym Carter** yn parhau i weithio ar waith Grŵp Gorchwyl a Gorffen PPI UKCRC. Cafodd eu gwaith ei oedi oherwydd COVID-19 yn atal cyfarfodydd wyneb yn wyneb i drafod llenyddiaeth, ond mae eu cynnig ar gyfer cynnwys ystorfa ganolog ar gyfer Cynnwys ac Ymgysylltu â Chleifion a'r Cyhoedd (PPI&E) yn cael ei adolygu gan gyfranogwyr cyhoeddus y grŵp ar hyn o bryd.

**NIHR** | National Institute for Health Research

### HYFFORDDIANT

Rhyngddynt, mae **Greg Fegan**, **Hayley Hutchings**, **Alan Watkins** a **Claire O'Neill** yn cefnogi 22 ymchwilydd ôl-raddedig.

Daeth **Timothy Driscoll** yn ymchwilydd achrededig y Swyddfa Ystadegau Gwladol

Office for National Statistics

Mae **Claire O'Neill** yn parhau i fod yn rhan o rwydwaith y rhaglen Aurora ac yn parhau i astudio ar gyfer ei BSc **AURORA** (Anrhydedd) mewn Mathemateg ac Ystadegau yn y Brifysgol Agored

**AURORA**  
FUTURE - CHANGE - GROWTH

Cwblhaodd **Saiful Islam** hyfforddiant Ystadegau gydag SAS®, sy'n gwrs ar gyfer defnyddwyr meddalwedd SAS sy'n gwneud gwaith dadansoddi ystadegol gan ddefnyddio meddalwedd SAS/STAT

**SAS**

Mae holl staff **STU** wedi parhau i feithrin sgiliau newydd ac maent i gyd yn defnyddio systemau ar y cwmwl bellach, ond gan edrych ymlaen at ddychwelyd i'r swyddfa yn fuan.

### GWOBRAU

Cafodd **Nicky Heady** ei chynnwys ar restr fer cystadleuaeth Thesis Tair Munud (3MT) y Brifysgol

**3MT**® THREE MINUTE THESIS  
FOUNDED BY THE UNIVERSITY OF OXFORD



## MAE STU YN YMRWYMEDIG I DDATBLYGU SGILIAU'R TÎM CYFAN:



Mae **Claire Hurlow** yn parhau i fod â chyfrifoldeb cyffredinol am PARC sydd â 23 aelod, y penodwyd 3 ohonynt eleni



Mae **Nadim Bashir** a **Timothy Driscoll** yn helpu i ddatblygu adnoddau REDCap Cloud ar gyfer cymuned ehangach UKCRC

Mae **Gail Holland** yn aelod o Grŵp Gweithrediad Sicrhau Ansawdd UKCRC

Mae **Kym Carter** yn aelod o Grŵp Gorchwyl a Gorffen PPI&E UKCRC

Mae **Timothy Driscoll** yn parhau i dderbyn hyfforddiant Cymraeg lefel uwch ac mae'n darparu cymorth uniongyrchol i alluogi STU ac RDCS i gael presenoldeb dwyieithog yn y cyfryngau cymdeithasol

Mae **Kirsty Lanyon** a **Kayleigh Nelson** yn gyfrifol am ein cyfryngau

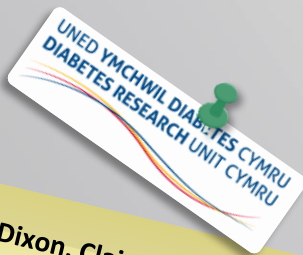


Penodwyd **Gail Holland** yn Is-gadeirydd REC ym mis Awst 2020

Mae STU yn parhau i'w meincodi ei hun yn erbyn y Safonau Cenedlaethol ar gyfer Cynnwys y Cyhoedd



Mae **Alistair Dixon**, **Claire Hurlow** a **Gail Holland** yn parhau i gefnogi Uned Ymchwil Diabetes Cymru i ddefnyddio'r system rheoli dogfennau, Q-Pulse.



Mae'r holl staff yn ymrwymedig i gwblhau hyfforddiant ynghylch y Safonau ar gyfer Cynnwys y Cyhoedd yn y misoedd nesaf

## PG2: Datblygu astudiaethau newydd

Mae STU yn ymrwymedig i weithio gyda thimau ymchwil sefydledig a chwilio am gyfleoedd i feithrin cysylltiadau ag ymchwilwyr newydd er mwyn nodi cydweithredwyr posib, gan arwain at geisiadau llwyddiannus am gyllid.

**Mae'r Treial Colostomi Pen Allberitonaidd (ExPECT)** yn Dreial Dichonoldeb aml-ganolfan sy'n ymdrechu i ddeall a fydd y dechneg Allberitonaidd (EP) o greu colostomi yn lleihau'r posibilrwydd o ddatblygu torgesti parastomal. Gan recriwtio 60 o gleifion mewn tri safle yng Nghymru, nod ExPECT yw profi prosesau astudio a deall derbynioldeb y dechneg i gleifion er mwyn llywio datblygiad treial ar raddfa fawr yn y dyfodol. Mae tîm STU wedi bod yn allweddol wrth hybu'r prosiect drwy ddarparu cymorth rheoli'r treial a'r data, gan gynnwys datblygu protocolau a'u cyflwyno am adolygiad moesegol.

(Prif Ymchwilydd: Mr Gregory Taylor)



Mae **TRIM** yn astudiaeth o systemau brysbennu a ddefnyddir gan Wasanaeth Ambiwllans Dwyrain Canolbarth Lloegr, Dwyrain Lloegr; Gwasanaeth Ambiwllans Gorllewin Canolbarth Lloegr a Gwasanaeth Ambiwllans Swydd Efrog er mwyn rheoli'r rhai sy'n ffonio 999 yr amheuir bod COVID-19 ganddynt Mae'n cynnwys arolwg o wasanaethau ambiwlans y DU; cyfweiliadau â chleifion, clinigwyr o Adrannau Argyfwng a staff gwasanaethau ambiwlans; ac ymchwiliad i elfennau a chanlyniadau brysbennu gan ddefnyddio data arferol cysylltiedig.

(Prif Ymchwilydd: Professor Alan Watkins)



Mae **ICE-COVID** yn edrych ar effeithiolrwydd iota-carrageenan ar ffurf chwistrell drwynol sydd ar gael dros y cownter fel ffordd o atal COVID-19. Mae'n hap-dreial dwbl-ddall wedi'i reoli gan blasebo a sefydlwyd yn gyflym iawn ymhen 10 wythnos ar ôl sicrhau cyllid. Y cynlluniau cyntaf ar gyfer yr astudiaeth oedd recriwtio gweithwyr iechyd proffesiynol ar y rheng flaen, ond oherwydd llwyddiant y rhaglen dosbarthu brechlynnau i'r grŵp hwn mae'r recriwtio bellach yn canolbwyntio ar y gweithwyr rheng flaen a'r cyhoedd yn fwy cyffredinol. Roedd tîm STU yn hanfodol wrth gefnogi gwaith adolygu moesegol a rheoleiddiol, rhoi cymorth rheoli astudiaethau, dylunio cronfa ddata a darparu'r gwaith ymhen 8 wythnos ar ôl y cyfarfod cyntaf.

(Prif Ymchwilydd: Professor Iain Whitaker & Dr Zita Jessop)



## PG3: Goruchwylio astudiaethau a ariennir

Nid yw'n syndod bod COVID-19 wedi effeithio ar astudiaethau, a chafodd y rhan fwyaf ohonynt eu hoedi. Manteisiodd y timau dan sylw ar y cyfle i ail-ystyried nifer o benderfyniadau cynllunio a buont yn gweithio'n greadigol gyda safleoedd, cyllidwyr a noddwyr er mwyn sicrhau y defnyddiwyd yr amser yn dda.



Ymatebodd y tîm yn gyflym i'r cyfyngiadau a roddwyd ar waith o ganlyniad i'r pandemig, a chyflwynodd ddiwygiad "dos gartref" er mwyn galluogi cyfranogwyr presennol i barhau â'u triniaeth er mwyn cadw'r treial ar y trywydd iawn a pheidio â cholli cyfranogwyr presennol. Hefyd, gwnaethant addasu'r dull o fesur c-peptid er mwyn defnyddio cardiau smotyn gwaed sych rhag ofn na fyddai ymweliadau 5 ac 8 yn cael eu caniatáu yn yr ysbyty, er mwyn sicrhau y gellid casglu data canlyniadau sylfaenol o hyd.



Newidiodd y tîm i ddefnyddio e-gydsyniad i gefnogi'r astudiaeth. Mae gan yr astudiaeth fwy na 140 o gyfranogwyr bellach o chwe safle gofal sylfaenol yng Nghymru (dros 3 Bwrdd Iechyd), dau safle gofal sylfaenol yn Lloegr ac un safle gofal eilaidd. Mae'r tîm bellach yn brysur yn agor tri safle gofal sylfaenol arall yng Nghymru, un safle gofal eilaidd, a thri safle gofal sylfaenol yn Lloegr. Mae meddygon teulu wedi bod yn gadarnhaol iawn ynghylch defnyddio e-gydsyniad i gefnogi'r treial.

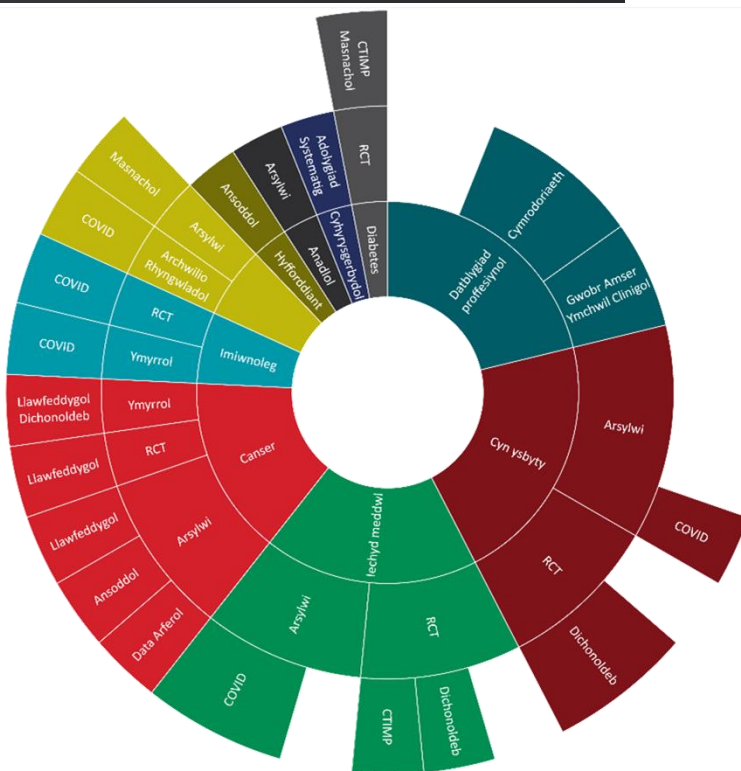


Daeth rôl gofalyr anffurfiol i'r amlwg yn ystod y pandemig. Llwyddodd y tîm Cymorth Trawma i addasu eu gwaith yn gyflym er mwyn canolbwyntio ar effeithiau'r cyfyngiadau symud ar ofalwyr anffurfiol oedolion/plant sydd ag anableddau dysgu yng Nghymru a'r Deyrnas Unedig yn ehangach. Hyd yn hyn, cyhoeddwyd dau bapur ar y pwnc hwn, ac mae un arall yn cael ei adolygu.

Yn 2020/21, roedd gan STU bortffolio o ddyfarniadau cyllid gwerth £12 miliwn. Mae gan staff UDA y profiad a'r arbenigedd sy'n angenrheidiol i ddatblygu, cefnogi a chyflawni prosiectau ymchwil o safon uchel. Rydym yn falch o gyflawni ymchwil sy'n cael effaith ar iechyd a lles pobl Cymru a'r tu hwnt.

Mae uchafbwyntiau'r portffolio'n cynnwys:

- 2 CTIMP
- 6 RCT arall
- 21 prosiect myfyriwr
- 2 Clinical Research Time Awards (CRTA)
- 3 Cymrodoriaeth



\* mae'r diagram yn cyfeirio at astudiaethau a fu ar waith yn ystod 2020/21

# PG4: Lledaenu ac ymgysylltu

Cydnabyddir tîm STU am eu cyfraniadau at ymarfer ymchwil a methodoleg o safon uchel ac mae staff yn cynrychioli'r Uned ar amrywiaeth o grwpiau a rhwydweithiau pellgyrhaeddol. Mae hyn yn gyflawniad gwych sy'n adlewyrchu proffesiynoliaeth a gwaith caled y tîm.



Gwnaeth tîm STU gymryd rhan mewn digwyddiadau i ddathlu Diwrnod Rhyngwladol Treialon Clinigol 2020 ar y thema "Byddwch yn Rhan o Ymchwil"



Cyhoeddodd prosiect PASTA, gyda Saiful Islam o'r STU, erthygl yn JAMA Neurology



Cynrychiolodd Timothy Driscoll y tîm yng nghynhadledd flynyddol Ymchwil Iechyd a Gofal Cymru. Cyflwynodd sgwrs ynghylch yr astudiaeth PHECG2 a ariannwyd gan Sefydliad Prydeinig y Galon

Aeth Kayleigh Nelson i gynhadledd flynyddol 3 diwrnod Health Service Research UK



Cyflwynodd Kirsty Lanyon, a'r tîm yn Hywel Dda, grynodeb yng Nghyngres Ryngwladol ERS 2020 gyda'r European Respiratory Journal

Aeth Kayleigh Nelson i gynhadledd Rhwydwaith Ymchwil y Proffesiynau Perthynol i Iechyd a Nysrio Partneriaeth Cancer Cymru



Cyhoeddodd y tîm Cymorth Trawma erthygl yng nghylchgrawn y Journal of Applied Research in Intellectual Disabilities

Cyflwynodd Claire Hurlow yng Nghyfarfod Blynyddol PRIME 2020, gan gynrychioli'r astudiaeth CRAFT



Cyhoeddodd y tîm Cymorth Trawma erthygl yn y Journal of Applied Research in Intellectual Disabilities



Mae staff STU yn cyfrannu at y grwpiau a'r rhwydweithiau ymchwil canlynol:

### Llywodraeth a'r GIG

- UKCRC Registered Clinical Trials Units
- Alan Watkins
- Greg Fegan
- Gail Holland
- Nadim Bashir
- Julie Hepburn (STU PPI)

**R&D**  
RESEARCH & DEVELOPMENT  
Health Board R&D committees

- Alan Watkins
- Gail Holland
- Claire O'Neill
- Greg Fegan
- Gail Holland
- Kym Thorne
- Saiful Islam

**NHS**  
Research Ethics Committees (REC)

- Alan Watkins
- Hayley Hutchings
- Saiful Islam
- Julie Hepburn

**NHS**  
National Institute for Health Research

### Trydydd Sector ac Eraill

- wellcome trust  
**KEMRI**  
Wellcome Trust
- Greg Fegan
- Hayley Hutchings
- Gail Holland
- Hayley Hutchings
- Claire O'Neill
- Alan Watkins
- Alan Watkins
- Julie Peconi
- Kayleigh Nelson
- Claire O'Neill

British Society of Audiology  
Promoting excellence in hearing and balance

**RQA** Research Quality Association

**tenovus**  
cancer care  
gofal cancer

**DIABETES UK**  
KNOW DIABETES. FIGHT DIABETES.

**Arthritis Research UK**  
Providing answers today and tomorrow

**CROHN'S & COLITIS UK**

**HSR UK** The voice of UK Health Services Research

**Skin Care Cymru**

Canolfan Ymchwil Canser Cymru  
Wales Cancer Research Centre



Swansea University  
Prifysgol Abertawe

Swansea Trials Unit  
Uned Dreialon Abertawe

### Ymgysylltu â'r Cyhoedd

- UK Clinical Research Collaboration
- Kym Thorne
- STU Team
- RDCS Team

**PARC**  
Population Advice for Research Committee

**I AM RESEARCH**  
Be part of the science  
International Clinical Trials Day 2020

### Academaidd

- Alan Watkins
- Saiful Islam
- Greg Fegan
- Greg Fegan
- Hayley Hutchings
- Julie Hepburn
- Greg Fegan
- Hayley Hutchings

**ASA**

**PRioRiTy**  
Prioritising Recruitment in Randomised Trials

**ROYAL STATISTICAL SOCIETY**  
DATA | EVIDENCE | DECISIONS

**PLOS ONE**

**EDCTP**

## PG5: Cynyddu gallu ar gyfer ymchwil

Mae STU yn hynod falch o'i llwyddiant wrth helpu i feithrin ymchwilwyr newydd drwy gefnogi staff yn y sectorau gofal cymdeithasol a'r GIG. Eleni, rydym wedi dewis ychydig o uchafbwyntiau o'n 3 maes craidd: academiaidd, masnachol a'r trydydd sector.

### Datblygiad Academiaidd

#### Dr Kayleigh Nelson

Arweiniodd Kayleigh waith datblygu'r pecyn gwaith Datblygu a Mentora Ymchwilwyr Gyrfa Gynnar ar gyfer Health Services Research UK, a arweiniodd at baru 12 Ymchwilydd Gyrfa Gynnar â mentoriaid academiaidd o bob rhan o'r DU ac mae amrywiaeth o ddigwyddiadau ymgysylltu a rhwydweithio cyffrous wedi'u cynllunio. Mae hefyd wedi bod yn gweithio gyda Byrddau Iechyd Prifysgol Bae Abertawe a Hywel Dda er mwyn darparu Cynhadledd Ymchwil i Nyrsys a Gweithwyr Proffesiynol Perthynol i Iechyd, â'r nod o arddangos ymchwil unigolion, hyrwyddo rhwydweithio a meithrin sgiliau ymchwil. Mae Kayleigh hefyd wedi bod yn addysgu dulliau ymchwil ar y cyrsiau MSc Nyrsio (Oedolion) ac MSc Nyrsio (Iechyd Meddwl).



Mae staff STU wedi datblygu a chynnal modiwl newydd, sef "Cyflwyniad i Dreialon Clinigol", i fyfyrwyr Ysgol Feddygaeth Prifysgol Abertawe, ac mae 42 ohonynt wedi cofrestru yn ystod y tymor cyntaf. Cynhaliwyd y modiwl o bell ac roedd yn cynnwys pob agwedd ar dreialon clinigol, o reoli data i lywodraethu a moeseg, gyda ffocws ar enghreifftiau o dreialon ac astudiaethau ynghylch Covid-19

### Masnachol



Mae CanSense Ltd yn gwmni technoleg feddygol cam cynnar, sy'n datblygu prawf gwaed ar gyfer canfod canser y coluddyn. Chwaraeodd RDCS De-orllewin Cymru rôl allweddol wrth lunio cais diweddar am £1.5 miliwn o gyllid masnachol gan Ddyfarniad Deallusrwydd Artiffisial yr NIHR. Mae STU wedi'u cefnogi i gyflwyno ceisiadau am gyllid, gan roi cyngor ar gynllunio treialon gwerthuso.



### Cyflymu

Ariannwyd Cyflymu Cymru ar y cyd gan Gronfa Datblygu Rhanbarthol Ewrop, Swyddfa Cyllid Ewropeaidd Cymru, Grŵp Iechyd a Gwasanaethau Cymdeithasol Llywodraeth Cymru, prifysgolion, Hwb Gwyddorau Bywyd Cymru, a'r byrddau iechyd. Nod Cyflymu yn y pen draw yw creu gwerth economaidd parhaol i Gymru. Mae Cyflymu yn helpu arloeswyr yng Nghymru i droi eu syniadau yn atebion, gan eu galluogi i gael eu mabwysiadu ym maes iechyd a gofal. Mae Hayley Hutchings yn aelod o banel Accelerate UK. Mae Hayley a Greg Fegan yn ymgynghorwyr i'r fîm.



### Trydydd Sector

Drwy ei gwaith gyda Gofal Croen Cymru, yn codi proffil iechyd y croen a darpariaeth ddermatolegol yng Nghymru, arweiniodd Julie Peconi brosiect ymchwil ansoddol wedi'i ariannu gan AbbVie Pharmaceuticals, yn archwilio'r rhwystrau i recriwtio a chadw dermatolegwyr yng Nghymru. Awgrymodd y canfyddiadau feysydd gwella ar gyfer materion recriwtio a chadw, gan gynnwys mynd i'r afael â materion diogelwch cleifion, diffyg buddsoddiad a newid canfyddiadau darpar recriwtiaid ynghylch Cymru. Bydd y canfyddiadau'n berthnasol ledled y Deyrnas Unedig wrth helpu i fynd i'r afael â phrinder dermatolegwyr yn genedlaethol.

Mae'n bleser mawr gennym weithio ar astudiaeth arall wedi'i hariannu gan Sefydliad Moondance. Ar ôl inni gymryd rhan yn y prosiect Hyfforddi Endosgopwyr Clinigol, rydym bellach yn rhan o weithgarwch galluogi ymchwil Moondance, a gaiff ei gynnal mewn 4 bwrdd iechyd yng Nghymru. Ei nod yw cefnogi datblygiad prosiectau ymchwil ym maes gastroenteroleg, hyfforddi hyrwyddwyr ymchwil a darparu mentrau meithrin gallu ymchwil.



## Mae STU yn derbyn adborth ardderchog:



**Dr Mesbah Rahman, Gastroenterolegydd Ymgynghorol,  
Bwrdd Iechyd Prifysgol Bae Abertawe**

Mae STU wedi bod yn ardderchog wrth ein helpu i ddatblygu ein prosiect ymchwil rhyngwladol. Mae'r holl brofiad yn y broses cyflwyno cais am brosiect GANGE S-B (sef Gauging the Impact of COVID-19 in Gastroenterology Services in Bangladesh) a Chais Prosiect y Bartneriaeth Iechyd ar gyfer THET (sef yr Ymddiriedolaeth Addysg Iechyd Trofannol) wedi bod yn hwylus. Crëwyd argraff dda ar ein partneriaid o bedwar sefydliad blaenllaw ym Mangladesh, a gwnaethant fynegi eu diolchgarwch yn y broses ddysgu hon. Mae ymrwymiad a brwdfrydedd y staff hefyd wedi creu argraff arnaf wrth iddynt ddatblygu'r cydweithrediad ymchwil â phartneriaid rhyngwladol, ynghyd â'u parodwydd i barhau â hyn yn y dyfodol.



**Dr Zita Jessop, Uwch-ddarlithydd ym Mhrifysgol Abertawe a  
Chofrestrydd Llawdriniaeth Blastig ym Mwrdd Iechyd Prifysgol Bae  
Abertawe**

Mae fîm STU wedi bod yn allweddol wrth helpu i gynllunio a gweithredu hap-dreial Cam III dwbl-ddall, wedi'i reoli â phlasebo, yn archwilio a all chwistrell ar gyfer y trwy a'r gwddf atal neu leihau difrifoldeb haint COVID-19. Gwnaethant ddarparu arbenigedd amhrisiadwy wrth lunio protocolau, ystadegau, dylunio ac adeiladu cronfeydd data, a gwnaethant ein tywys drwy'r broses cymeradwyo moesegol. Roedd ymrwymiad a mewnbwn y fîm yn neilltuo gan ystyried y pwysau amser o ddechrau treial clinigol sy'n gysylltiedig â COVID-19 yn ystod pandemig. Mae'r math o adnoddau a chymorth y mae'r Uned yn eu cynnig yn allweddol wrth alluogi academyddion clinigol i ateb cwestiynau ymchwil allweddol ag effaith yn y byd go iawn.



**Mr Quentin Nunes, Ymgynghorydd ac Arweinydd Clinigol, Llawdriniaeth  
Hepatofustlaidd a Phancreatig, Ymddiriedolaeth y GIG Ysbytai Dwyrain  
Sir Gaerhirfryn**

Mae hi wedi bod yn bleser gweithio gydag STU ar ein prosiectau sy'n gysylltiedig â heparin yn ystod COVID-19. Mae'r fîm yn broffesiynol iawn, yn hygyrch ac yn brofiadol dros ben. Maen nhw'n frwdfrydig wrth gefnogi cynigion ymchwil, pan fyddant yn ddichonol, ac maen nhw'n darparu adborth gonest yn amserol.



**Yr Athro L.D. Premawardhana, Meddyg Ymgynghorol er Anrhydedd,  
Bwrdd Iechyd Prifysgol Caerdydd a'r Fro**

Mae STU wedi bod yn bartner rhagorol wrth ddatblygu ein RCT, yn archwilio cymysgedd liothyronine (T3) newydd a gaiff effaith hirdymor mewn cleifion isthyroidol. Mae eu harbenigedd wrth ddylunio treialon, datblygu protocolau a chynnwys cleifion a'r cyhoedd wedi bod yn ased gwych i'n fîm, ac rydym ni'n gwerthfawrogi eu cymorth yn fawr iawn. Wedi tywys llawer o ymchwiliadau drwy'r broses cyflwyno cais am gyllid o'r blaen, rydym ni'n hyderus y bydd ein cais yn elwa ar eu brofiad.





## Mae staff STU yn oruchwylwyr ac yn fentoriaid i fyfyrwyr PhD ac ymchwilwyr newydd:

Mae STU yn chwarae rhan weithredol wrth ddatblygu cydweithrediadau a nodi prosiectau newydd posibl, ac mae ein myfyrwyr yn brysur yn meithrin sgiliau newydd a dylanwadu ar ddyfodol ymchwil yng Nghymru. Rydym yn falch o'r ffordd y maent wedi addasu eu hastudiaethau at realiti gweithio mewn pandemig byd-eang. Maent i gyd wedi defnyddio'r amser i feithrin sgiliau newydd a chraffter newydd yn eu meysydd ymchwil, ac ehangu'r sgiliau sydd ganddynt.

### Nicky Heady, Ymgeisydd PhD wedi'i ariannu gan gyllid Ymchwil Iechyd a Gofal Cymru a'r Cyngor Ymchwil Economaidd a Chymdeithasol (ESRC)

Mae Nicky wedi bod yn brysur iawn yn gwneud cynnydd gyda'i'i gwaith PhD, "Estimating the social care needs of looked after children (LAC) and those at risk of being in care: Utilising anonymised linked data". Yn ystod y flwyddyn ddiwethaf, mae wedi cyflwyno 2 bapur i'w cyhoeddi ac mae ei hymchwil wedi cael ei chynnwys yng nghylchlythyr Partneriaeth Hyfforddiant Doethurol Cymru'r ESRC ac ar eu gwefan. Mae hi hefyd yn rhan o'r Gronfa Ddata Arbenigol Ymlediad COVID-19 ynghylch anhwylderau niwroddeblygiadol ac iechyd meddwl, sy'n cynnwys dros 4,100 o arbenigwyr sy'n gallu cefnogi Senedd y Deyrnas Unedig wrth fynd i'r afael ag ymlediad COVID-19 a'i effeithiau.



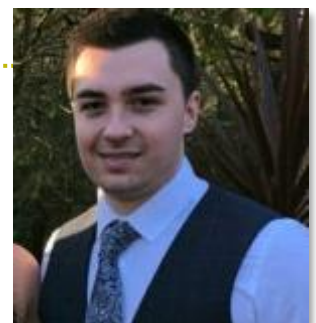
### Miss Anwen Williams, Ymgeisydd PhD a Chofrestrydd mewn Llawfeddygaeth Gyffredinol

Mae STU wedi bod yn hanfodol wrth sefydlu fy mhrosiect ymchwil. Fel hyfforddai heb brofiad ymchwil blaenorol, maen nhw wedi fy helpu i ddatblygu cynllun a phrotocol astudio, ac wedi parhau i'm cefnogi drwy bob cam. Mae eu gwybodaeth a'u cymorth wedi bod yn amhrisiadwy. Mae'r cymorth academaidd a'r cymorth cyfannol wedi creu argraff fawr arnaf. Mae STU wedi bod yn allweddol wrth sicrhau grantiau i gefnogi'r astudiaeth. Mae'r ymrwymiad gan staff STU yn anhygoel, sydd wedi fy ngalluogi i drosi'r ymchwil o MD i PhD.



### Mr Oliver Richards, Ymgeisydd PhD wedi'i ariannu gan Diabetes UK

Oherwydd COVID-19, bu'n rhai i Oliver ohirio recriwtio cleifion ar gyfer ei PhD â'r teitl "Disrupting the diagnostic paradigm of gestational diabetes mellitus using blood-based vibrational spectroscopy". Fodd bynnag, yn ystod y pandemig canolbwyntiodd Oliver ar agwedd ansoddol ei PhD. Roedd hyn yn cynnwys archwilio barn staff y GIG am y paradedim diagnostig presennol o'i gymharu â'r prawf arfaethedig y mae Oliver yn ceisio ei ddatblygu. Lluniwyd holiadur ac fe'i hanfonwyd at staff y GIG ym Mwrdd Iechyd Prifysgol Bae Abertawe, a nes ymlaen fe'i hestynnwyd at staff Bwrdd Iechyd Prifysgol Aneurin Bevan. At hynny, mae'r gwaith paratoi ar gyfer cyfweiliadau â chleifion ar y gweill, a phan fydd yn bosibl ar ôl llacio'r cyfyngiadau, cynhelir cyfweiliadau â chleifion er mwyn canfod i ba raddau y caiff y prawf newydd arfaethedig ei groesawu. Yn ddiweddar, mae Oliver hefyd wedi cyhoeddi erthygl adolygu ynghylch y posibilrwydd o ddefnyddio sbectrosgopeg ddirgrynol mewn gofal obstetreg.



## PG6: Gwasanaeth Cynllunio a Chynnal Ymchwil

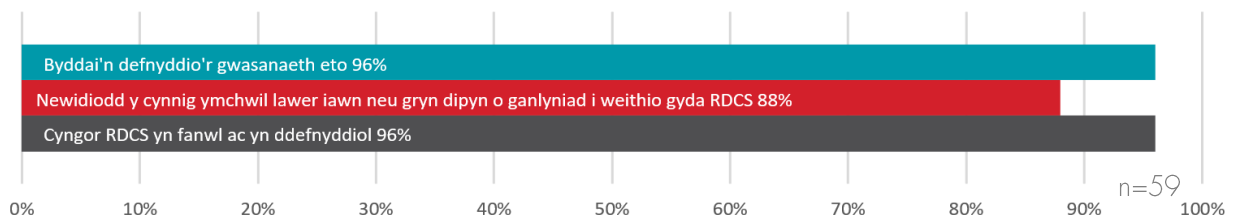


Research Design  
& Conduct Service  
South West Wales

Gwasanaeth Cynllunio  
a Chynnal Ymchwil  
De Orllewin Cymru

Mae RDCS De-orllewin Cymru yn wasanaeth cynghori ymatebol sydd ar gael i ymchwilydd a gyflogir gan y GIG ac ym maes gofal cymdeithasol a hoffai wneud cais am gyllid ymchwil. 2020/21 oedd ein blwyddyn brysuraf hyd yn hyn. Mae nifer y cleientiaid yn uwch na'r flwyddyn flaenorol (91 o'i gymharu â 58 yn ystod 2019/20). Mae ymchwilydd a chyllidwyr wedi bod yn gweithio'n unol â therfynau amser a oedd yn dynnach nag erioed o'r blaen ac addasodd RDCS yn gyflym i'r newidiadau - cafodd rhai astudiaethau eu datblygu, eu hariannu a'u dechrau ymhen wythnosau yn hytrach na misoedd.

Mae adborth am y gwasanaeth wedi bod yn gadarnhaol iawn:



Roedd RDCS yn STU yn rhagorol! Tim ymroddedig, gweithgar a hynod broffesiynol a oedd heb ei ail wrth ddarparu'r holl gymorth a chyngor angenrheidiol ar gyfer cais cymhleth am grant. Mae treialon clinigol aml-ganolfan wedi'u dechrau gan ymchwilydd yn gymhleth i'w dechrau a'u cyflawni'n effeithiol ac yn effeithlon. Os bydd arbenigedd RDCS yn STU yn rhan o'ch tîm chi, gall hynny fod yn garden gref.

- Dr Vasim Farooq, *Cardiolegydd Ymgynghorol, Bwrdd Iechyd Prifysgol Caerdydd a'r Fro*



Cyn gynted ag y dechreuon ni edrych ar ein cynnig a'n cais ymchwil, roeddem ni'n gwybod pwy yn union i gysylltu â nhw am gymorth. Mae Claire a Tim yn broffesiynol dros ben ac roedd eu hamynedd drwyddi draw i'w ganmol. Mae'r cysylltiadau â'u tîm yma ym Mwrdd Iechyd Prifysgol Bae Abertawe yn ganmoliaeth i'r gwasanaeth a dylai pawb fod yn falch dros ben i'w cael fel adnodd i fanteisio arno. Gwnaethant achosi i ni feddwl mewn ffyrdd nad oeddem ni wedi'u hystyried, ac heb yr arweiniad hwn byddem wedi bod ar goll. Ni all paragraff byr gyfleu pa mor werthfawr y mae tîm yr RDCS, ac rydym ni'n edrych ymlaen at eu cymorth parhaus.

- Paul T. Lee, *Rheolwr Hyfforddiant Dyfeisiau Meddygol, Bwrdd Iechyd Prifysgol Bae Abertawe*



Mae'r RDCS wedi rhoi cymorth amhrisiadwy i ni wrth ddatblygu a chyflwyno cynigion ymchwil. Gwnaethant helpu wrth ddatblygu'r syniad ymchwil cychwynnol, ond hefyd ein cefnogi wrth lunio cynnig cystadleuol.

- Dr Charity Knight, *Ymgynghorydd mewn Obstetreg a Gynaecoleg, Bwrdd Iechyd Prifysgol Bae Abertawe*

## Uchafbwyntiau RDCS

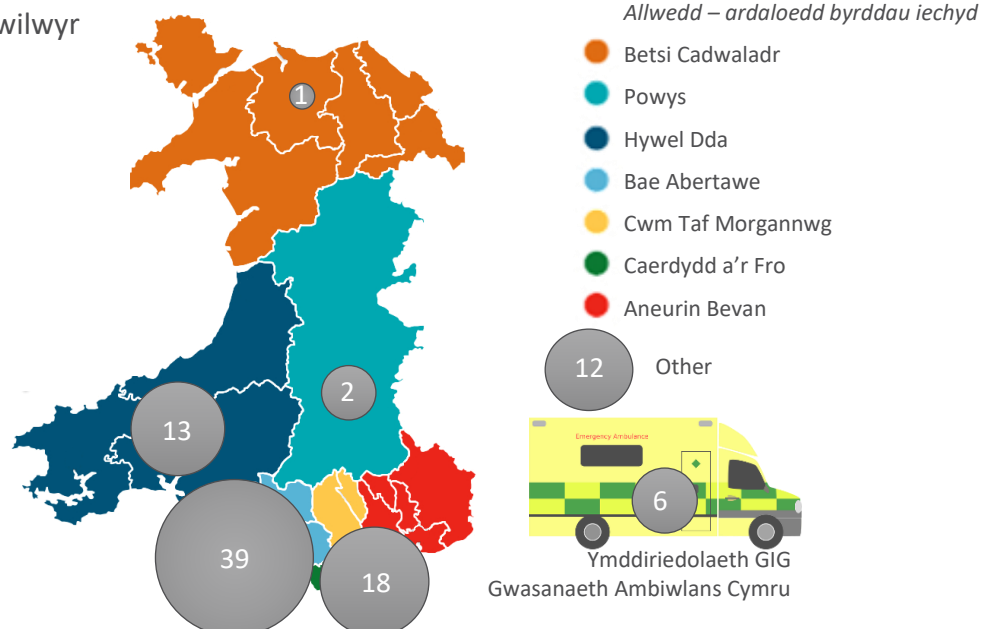
Mae RDCS yn 2020/21:  Cefnogodd ymchwilwyr, 91	Cyflwyniadau Cynigion, 47	£6,200,000 Astudiaethau yn aros am benderfyniad, 22
		£3,443,206 Ariannu astudiaethau, 14

## Calendr RDCS

Roedd y ffordd arferol o weithio'n gorfod newid yn sgîl y pandemig. Dewison ni ymagwedd ar sail model y 'Pwll Tywod'. Hynny yw, gwnaethom gytuno'n gyflym ar gwmpas yr astudiaethau, nodi arbenigedd y cyfranogwyr, llenwi bylchau a defnyddio cyfarpar cydweithio ar-lein er mwyn ysgrifennu ceisiadau am gyllid yn gydamserol, gan arwain at allbynnau ar ffurf ceisiadau am gyllid. Roedd y ffordd hon o weithio'n bosibl oherwydd hyblygrwydd ein staff, ein cynrychiolwyr o'r cyhoedd a chleifion, a'n cleientiaid yn y GIG a maes Gofal Cymdeithasol. Mewn gwirionedd, gwnaeth y ffordd "fyw" o weithio sbarduno creadigrwydd ac rydym yn rhagweld parhau i weithio fel hyn yn y dyfodol.



Cefnogodd RDCS ymchwilwyr ledled Cymru



# Cynnwys, Ymgysylltu a Chydweithredu â Chleifion a'r Cyhoedd

## Achos 1: Astudiaeth isthyroidedd

Triniaeth newydd ar gyfer isthyroidedd sy'n gofyn am dystiolaeth drylwyr o effeithiolrwydd a diogelwch cyn cael ei hargymell i'w defnyddio. Mae'r driniaeth yn ddurd, felly mae angen cefnogaeth gref gan gleifion ar y tîm i atgyfnerthu ei gais am gyllid.

## Beth

Mae EQUAL-AF yn astudiaeth ddichonoldeb arsylwadol sy'n ymchwilio i effaith gwaedu ar gleifion sydd â diagnosis o ffibriliad atrïaidd ac sydd hefyd yn cymryd meddyginiaeth

## Achos 2: Astudiaeth ffibriliad atrïaidd

Dau grŵp ffocws i gleifion ac un grŵp sy'n cynnwys elusennau thyroid allweddol. Gofynnwyd iddynt drafod cynllun yr astudiaeth arfaethedig, nodi problemau o ran cyfranogi a syniadau am sut i wella'r cynnig, yr oedd angen cefnogaeth gref gan gleifion i atgyfnerthu ei gais am gyllid.

## Pwy

Mae tîm y prosiect yn cynnwys cynrychiolydd cleifion a chynrychiolydd o'r cyhoedd - un yw Prif Swyddog Gweithredol Arrhythmia Alliance, mae un yn glaf sydd â diagnosis o ffibriliad atrïaidd, sy'n rhoi safbwynt bywyd go iawn ynghylch y cymhlethdodau posibl a'r dirywiad mewn ansawdd bywyd o ganlyniad i ffibriliad atrïaidd.

Mae grwpiau'r cleifion yn rhoi cyngor defnyddiol dros ben ar sut byddai cynllun yr astudiaeth yn effeithio arnynt pe tasent yn cydsynio. Gwnaethant drafod y ffordd orau o drefnu'r apwyntiadau ysbyty ar gyfer pobl sy'n gweithio, sut i gymell cyfranogwyr i sicrhau eu bod yn cwblhau eu hymweliadau, a chawsant drafodaeth ddefnyddiol am y data a oedd yn cael eu casglu. Gwnaethant herio'r rhesymau gwyddonol dros gynllun yr astudiaeth, a daethant â syniadau defnyddiol i'r fforwm a gafodd eu derbyn a'u hintegreiddio yn y cynnig. O ganlyniad i hynny, ceir cynnig llawer cryfach i'w gyflwyno.

## Sut helpodd

Ymunodd dau gynrychiolydd o'r cyhoedd a chleifion â Phwyllgor Llywio'r Treial ynghyd ag aelodau amlddisgyblaethol o'r prosiect EQUAL-AF. Darparodd y ddau gynrychiolydd mewnbyn allweddol wrth gynllunio'r treial a helpu i ddrafftio dogfennau ar gyfer cleifion er mwyn darparu'n briodol ar gyfer pwnc a allai fod yn sensitif. Yn ogystal, gwnaeth y cynrychiolydd ar yr astudiaeth sy'n Brif Swyddog Gweithredol Arrhythmia Alliance ganiatáu i ymchwilyr bostio arolwg yr astudiaeth ar y fforwm ar-lein er mwyn i'r cyhoedd ei gwblhau. Arweiniodd y cynnig hwn at recriwtio gwell.

Roedd yn bleser mawr gennym gael ein cynnwys yn y grŵp ffocws. Gwnaeth barn aelodau arwain at newidiadau i'r cynllun. Mae casglu adborth gan gleifion mor gynnar wrth gynllunio prosiectau ymchwil i'w groesawu, a dylai fod yn rhan hanfodol o'r broses ymchwil. Rydym ni'n gobeithio y bydd grwpiau ymchwil eraill yn dilyn enghraifft STU.

- Julia Priestley, Prif Swyddog Gweithredol, Sefydliad Thyroid Prydain

Mwynheais i fod yn rhan o'r tîm a oedd yn ystyried sut mae gwaedu'n effeithio ar ansawdd bywyd y rhai sy'n cymryd meddyginiaeth wrthgeulydd. Derbyniodd y tîm lawer o'r sylwadau roeddwn i wedi'u gwneud, fel pa mor ddefnyddiol roedd yr holiadur ac effaith gwrthgeulo ar ganfyddiadau o risg.

-Arfon Hughes, cynrychiolydd cynnwys cleifion a'r cyhoedd - treial Equal-AF

Mae'n bleser gennym gael defnyddio ein profiad i gael dylanwad cadarnhaol ar astudiaeth.

- Lorraine Williams, Cyfarwyddwr, Yr Ymddiriedolaeth Thyroid

Roeddwn i'n teimlo'n rhan ohono a bod fy marn a'm cyfraniad yn cael eu gwerthfawrogi. Mae'r grŵp yn gynhwysol, ac mae'r cydweithio wedi bod yn wych. Rwy'n mwynhau cyfarfodydd gan wybod nad ydynt yn ymarferion i roi tic mewn blwch.

-Trudie Lobban, Prif Swyddog Gweithredol, Arrhythmia



Mae ein Pwyllgor Pobl yn Cyfrannu at Ymchwil (PARC) yn cefnogi ymchwilwyr sy'n cael cyngor gan dîm RDCS. Mae PARC yn helpu i sicrhau y bydd holl syniadau ymchwil RDCS yn gallu elwa o wybodaeth a chymorth o ran cynnwys cleifion a'r cyhoedd, er mwyn sicrhau y cyflwynir y cais gorau posibl am gyllid.

Mae aelodaeth o PARC ar agor i aelodau'r cyhoedd sydd hefyd wedi cofrestru gyda Chymuned Cynnwys y Cyhoedd Ymchwil Iechyd a Gofal Cymru. Mae PARC yn golygu y gall RDCS helpu ymchwilwyr i gael mynediad at gymorth cynnwys cleifion a'r cyhoedd yn gyflymach na thrwy hysbysebu i'r Gymuned Cynnwys y Cyhoedd lawn. Mae ein cydweithwyr yn y GIG yn gwybod y gallant alw ar y panel am waith ymgysylltu effeithiol a dibynadwy cyn iddynt gynnwys yr elfen cynnwys cleifion a'r cyhoedd a'r cyhoedd yn eu ceisiadau.



Mae cymryd rhan yn y prosiectau ymchwil iechyd wedi bod yn wobrwyl i fi, ac yn ddi-ddorol. Mae cydnabod y gall y cyhoedd a chleifion ychwanegu gwerth at yr ymchwil o'u profiad bywyd go iawn i'w groesawu, ac rwy'n teimlo y bydd y gwaith hwn yn helpu i lunio a dylanwadu ar sut caiff gwasanaethau eu datblygu a'u darparu yn y dyfodol. Mae PARC wedi chwarae rhan allweddol wrth hwyluso'r cyfranogiad hwn, a'i wneud yn ystyrlon. Rwy'n edrych ymlaen at weithio gyda chi yn y dyfodol.

- Wendy Thomas, Aelod o Banel PARC



Yn sgîl cyfyngiadau COVID, newidiodd ein ffordd o ymgysylltu â'r

cyhoedd ond rydym yn dal i ymfalchïo yn ein hymrwymiad i Gynnwys y Cyhoedd a Chleifion mewn astudiaethau. Efallai nad oeddem allan yn cwrdd wyneb yn wyneb yn ystod y flwyddyn ddiwethaf, ond rydym wedi datblygu presenoldeb cryf ar-lein gan ddefnyddio amrywiaeth o blatfformau. Hefyd, rydym yn cadw mewn cysylltiad â'n cydweithredwyr drwy Twitter a chylchlythyron astudiaethau. Mae'r ffyrdd newydd hyn o weithio wedi rhoi mwy o hyblygrwydd inni ac mae wedi bod yn haws dod â phobl at ei gilydd. Mae wedi bod yn bleser gweld bod gweithio ar-lein wedi ei gwneud hi'n haws i bobl sy'n gweithio a'r rhai sydd â chyfrifoldebau gofalu i gymryd rhan.

Mae ein partneriaid wedi cydnabod ein gwaith yn y maes hwn - mae Dr Kym Carter yn dal i arwain grŵp yr Ystorfa Ganolog ar gyfer Grŵp Gorchwyl a Gorffen Cynnwys Cleifion a'r Cyhoedd UK CRC sy'n creu llyfrgell o ddogfennau a ffurflenni ar sail arferion gorau mewn Unedau Treialon Clinigol. Bydd UK CRC yn cynnal y ddogfennaeth wedi'i chymeradwyo mewn ystorfa ar-lein. Mae pawb yn STU yn ymrwymedig i sicrhau'r gorau ar gyfer cleifion a'r cyhoedd yng Nghymru, ac ni fyddai modd i ni wneud hynny ond â chymorth ein partneriaid rhagorol sef y cyhoedd a chleifion. Rydym yn parhau i feincodi ein gwaith yn unol â'r safonau cenedlaethol ar gyfer cynnwys y cyhoedd, ac mae pawb yn STU yn gweithio i gwblhau'r hyfforddiant newydd i Gymru.



What do our PPI representatives say about Beth mae ein cynrychiolwyr cynnwys cleifion a'r cyhoedd yn ei ddweud amdanom ni?



Rydw i wedi bod yn rhan o sawl menter ymchwil sy'n gysylltiedig ag STU, gan amrywio o Grwpiau Defnyddwyr fel SAIL a SUPER i dreialon go iawn wedi'u cynnal gan STU, fel CRaFT a HART. Mae'r holl brofiadau hyn wedi bod yn ddi-ddorol ac yn wobrwyl ac maen nhw wedi rhoi gwybodaeth gefndirol dda i mi sydd wedi fy helpu i wneud cyfraniadau defnyddiol at Gyfarfodydd y Grŵp Cynghori ar y Cyd. Rydw i'n edrych ymlaen at barhau i fod yn aelod o'r grŵp hwn yn ystod y blynyddoedd i ddod.

- Julie Hepburn, cynrychiolydd PPI STU



Mae cymryd rhan yng ngwaith PPI am sawl blwyddyn mewn cyfarfodydd STU wedi gwella'n sylweddol fy ngwybodaeth am y mewnbyn y mae ei angen ar ymchwilwyr cyn y gallan nhw symud ymlaen. Gall hyn fod yn bwysig wrth ddangos i'r cyhoedd pa mor bwysig y mae ymchwil, a'r manylder sy'n ofynnol cyn symud ymlaen. Dylai pobl fod yn ymrwymedig y gallai prosiect ymchwil ddylanwadu ar iechyd y genedl yn y dyfodol a'i wella, os bydd yn llwyddiannus. Rydw i'n meddwl bod cymryd rhan mewn gwaith PPI yn bwysig er mwyn troi geiriad ymchwil yn iaith y gall y cyhoedd ei deall.

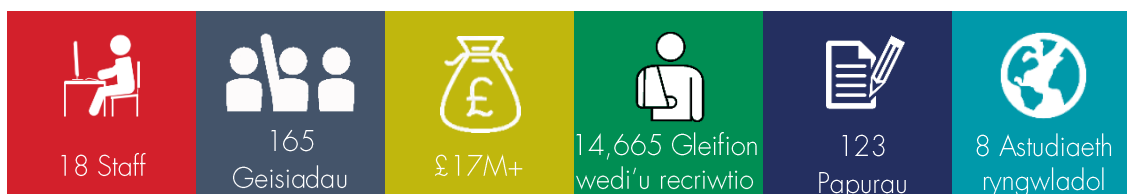
- Geof Tanner, cynrychiolydd PPI STU

# Casgliadau ac Edrych i'r Dyfodol

## Casgliadau

Yn ystod y 6 blynedd ers i STU gofrestru'n llawn gydag UKCRC fel uned treialon clinigol, rydym wedi cyfeirio ein blaenoriaethau tuag at ddatblygu a darparu ymchwil ardderchog sy'n gallu gwella iechyd pobl yng Nghymru, yng nghenedloedd eraill y Deyrnas Unedig a'r tu hwnt. Rydym yn parhau i ehangu ein gornellion ac rydym wedi llwyddo i ychwanegu dau dreial rhyngwladol at ein portffolio: mae GANGES-B yn astudiaeth arsylwadol ym Mangladesh ac mae AID-ICU yn dreial cyffuriau sy'n cael ei gynnal yn Nenmarc.

Yn ystod y cyfnod hwn, rydym wedi parhau i dderbyn adborth cadarnhaol gan ymchwilwyr a chan ein cydweithredwyr cynnwys cleifion a'r cyhoedd, ac am ein RDCS hefyd. Mae hyn yn dyst i'r staff o safon rydym yn parhau i'w denu a'u meithrin. Roedd y gwahoddiad i ddatblygu a darparu modiwl treialon clinigol newydd ar gyfer Ysgol Feddygaeth Prifysgol Abertawe yn gydnabyddiaeth o hyn, gan ein galluogi i helpu i gefnogi a hyfforddi'r genhedlaeth nesaf o ymchwilwyr.



Mae'r ffigurau'n gronol dros 6 blynedd



## Edrych i'r dyfodol

Mae 2020 wedi bod yn flwyddyn llwyddiannus arall i'r Uned. Fel bob amser, mae ein gwaith yn ymdrech gydweithredol enfawr. Mae hyn wedi cael ei brofi gan y pandemig parhaus ond rydym wedi parhau i weithio gyda'n cydweithredwyr i gyrraedd cerrig milltir prosiectau a datblygu ymchwil newydd, ac mae 17 o geisiadau gwerth £1.25 miliwn wedi bod yn llwyddiannus. Fel bob amser, rydym yn obeithiol y byddwn yn ychwanegu at hyn drwy ganlyniadau llwyddiannus i'n ceisiadau i alwadau am gyllid gan Ymchwil Iechyd a Gofal Cymru - rydym yn rhan o 6 phrosiect sydd ar y rhestr fer ar gyfer RfPPB a 3 phrosiect ar gyfer cynllun cyllid y Grant Ymchwil Iechyd.

Rydym yn llawn cyffro yn disgwyl i USTEKID, sef treial cyffuriau sy'n cynnwys cleifion sydd â diagnosis diweddar o ddiabetes Math I, ddod yn agos at gwblhau ei waith recriwtio. Mae cadw'r astudiaeth i fynd yn ystod y pandemig yn dyst go iawn i arloesedd, penderfyniad ac ymrwymiad pawb sy'n rhan ohoni.

Mae RDCS wedi cael ei flwyddyn brysraf hyd yma. Gwnaethom gwrdd â llawer o ymchwilwyr newydd a chael ein calonogi gan ddychweliad llawer o wynebau cyfarwydd. Rydym yn edrych ymlaen at gychwyn ar astudiaethau newydd ar sail y ceisiadau hyn.

Yn fuan, byddwn yn dechrau adnewyddu ein cofrestriad gydag UKCRC, ac rydym yn edrych ymlaen at y cyfle y mae'n ei roi inni i ddangos ein hanes o gyflawni ymchwil sydd wedi cael effaith, ac i'r cyfleoedd newydd y bydd 2022 yn eu rhoi i'r Uned a'i chydweithredwyr.



**Swansea University**  
**Prifysgol Abertawe**

Swansea Trials Unit  
Uned Dreialon Abertawe



Swansea University  
Prifysgol Abertawe

Swansea Trials Unit  
Uned Dreialon Abertawe

Ysgol Feddygaeth Prifysgol Abertawe  
Parc Singleton, Abertawe, SA2 8PP

Mae Prifysgol Abertawe'n elusen gofrestrdig Rhif 1138342

Ff: 01792 606545

e: [STU@abertawe.ac.uk](mailto:STU@abertawe.ac.uk)

<https://swanseatrialsunit.org/>

Diolch yn fawr i'r holl gydweithwyr yn STU a'r GIG a gyfrannodd at yr adroddiad hwn.  
Diolch yn arbennig i Kym Carter, Gail Holland, Claire Hurlow a Claire O'Neill a luniodd yr adroddiad.



Ymchwil Iechyd  
a Gofal **Cymru**  
Health and Care  
Research **Wales**



Ariennir gan  
**Lywodraeth Cymru**  
Funded by  
**Welsh Government**