

CARDIFF
UNIVERSITY

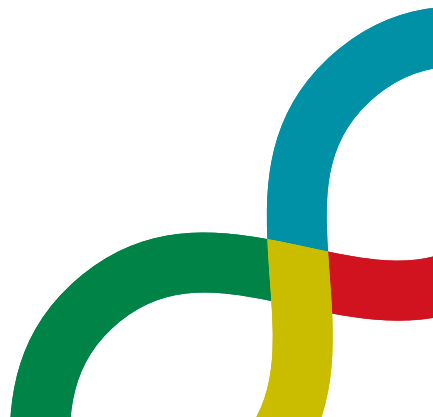
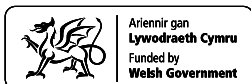
PRIFYSGOL
CAERDYDD

Centre for
Trials Research

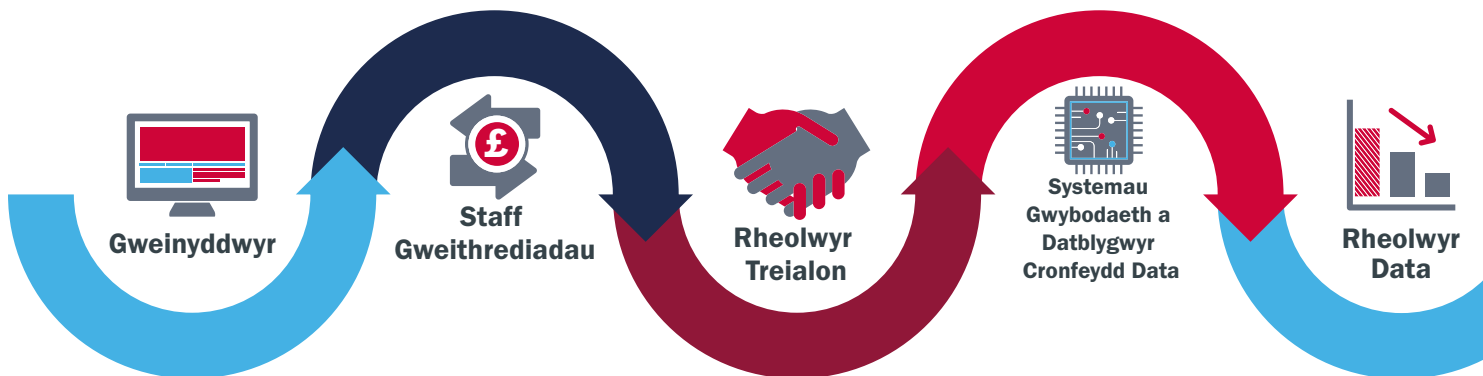
Canolfan
Ymchwil Treialon

Adroddiad Blynyddol

2021/22



Mae Canolfan Treialon Ymchwil Prifysgol Caerdydd yn uned dreialon clinigol sydd wedi cofrestru â Chydweithrediad Ymchwil Clinigol y DU (UKCRC).

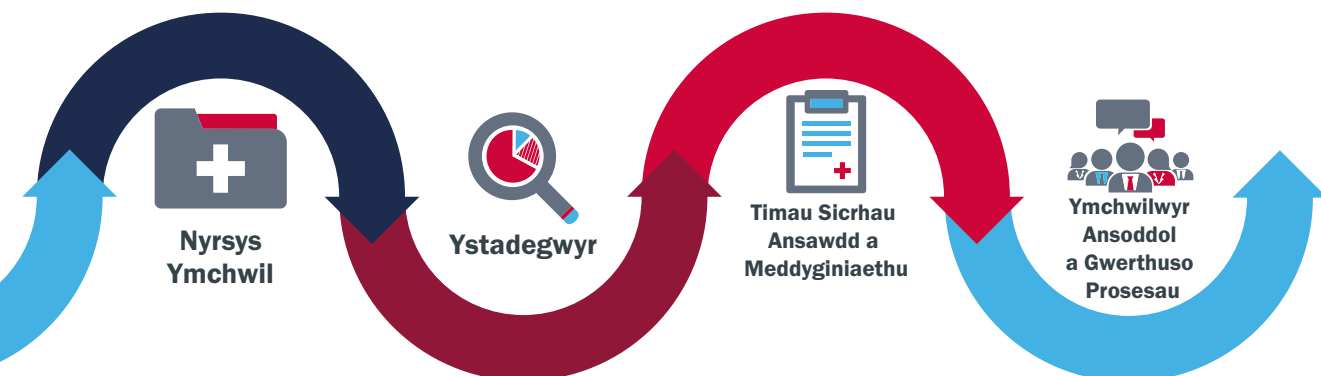


Cynnwys

Crynodeb gweithredol	2
Rhagair	4
Pecyn gwaith 1: Rheoli ein gwaith	8
Pecyn gwaith 2: Gweithio gyda grwpiau eraill	12
Pecyn gwaith 3: Datblygu astudiaethau newydd	19
Pecyn gwaith 4: Goruchwylio astudiaethau a ariennir	24
Pecyn gwaith 5: Sicrhau datblygiad methodolegol a phroffesiynol	30
Pecyn gwaith 6: Casgliad y Gwasanaeth Dylunio a Chynnal Ymchwil a'r GIG	33
Casgliad	36
Edrych i'r Dyfodol	37

Geirfa

CI (neu PY)	Prif Ymchwilydd
COPD	Clefyd Rhwystrol Cronig yr Ysgyfaint CTR Canolfan Treialon Ymchwil
CTU	Uned Treialon Clinigol
CU	Prifysgol Caerdydd
DCW	Gweithiwr gofal cartref
HTA	Asesu Technoleg Iechyd
NIHR	Sefydliad Cenedlaethol dros Ymchwil Iechyd PHR Ymchwil Iechyd y Cyhoedd
PI&E	Cynnwys ac Ymgysylltu â'r Cyhoedd PPI Cynnwys y Cleifion a'r Cyhoedd
RCT	Treial Hapsamplu Rheoledig
RDCS	Gwasanaeth Dylunio a Chynnal Ymchwil UKRI Ymchwil ac Arloesi y DU



Crynodeb gweithredol

Mae'r flwyddyn wedi ein gweld yn parhau i ddarparu ymchwil sylweddol i COVID-19, tra hefyd yn ailrymuso ein hymchwil mewn meysydd eraill.

Mae hyn wedi gofyn i ni gadw hyblygrwydd a gallu i addasu blynyddoedd blaenorol gan gydnabod y pwysau ar wasanaethau a phobl sydd wedi cael eu creu gan brofiadau dros y pandemig. Rydym wedi bod yn aiddychmygu sut y byddwn yn gweithio i'r dyfodol ac yn sefydlu dull sy'n anelu at fanteisio i'r eithaf ar dechnoleg, gan gofio pa mor bwysig yw cysylltiad personol, i staff, myfyrwyr, cydweithwyr, a phawb rydym yn gweithio gyda nhw.

Ffocws mawr eleni fu ein gwaith ar y treial PANORAMIC sy'n gwerthuso'r defnydd o gyffuriau gwrthfeirrol newydd yn y gymuned ar gyfer COVID-19. Mae hyn wedi cynnwys partneriaeth gref rhwng tair Uned Treialon Clinigol a gweithio'n agos gyda llunwyr polisiâu yn Llywodraeth San Steffan a Llywodraeth Cymru. Fe wnaethom gynnwys dros 25,000 o bobl mewn 5 mis – y cyfnod cyflymaf erioed. Rydym hefyd wedi bod yn cyd-gynhyrchu ymyriad hunanreoli gyda phobl sy'n byw gyda COVID hir ac rydym bellach yn symud ymlaen i'w werthuso. Rydym wedi parhau i gynhyrchu canlyniadau o astudiaethau COVID-19 presennol, a gallwch ddarllen mwy am

yr astudiaethau CABS ac OSCAR yn yr adroddiad hwn. Rydym wedi neu byddwn yn cynhyrchu tystiolaeth o ansawdd uchel i lywio polisi ac ymarfer mewn perthynas â COVID-19 ar draws yr astudiaethau hyn. Bydd llawer o'r astudiaethau hyn hefyd yn llywio ein ffordd o ymateb i bandemigau yn y dyfodol.

Un o'r heriau i'r gymuned ymchwil ymateb cystal i'r angen am dystiolaeth i lywio'r ymateb i COVID-19 oedd bod ymchwil arall wedi'i ddadflaenoriaethu. Bu'n wych gweld peth o'r ymchwil pwysig hwn yn dechrau eto eleni, gyda 28 astudiaeth wedi agor eleni ac yr wyf wrth fy modd ein bod ni wedi cwblhau'r gwaith o recriwtio i astudiaethau mewn lewcemia myeloid aciwt, iechyd anadlol newydd-anedig a hidradenitis suppurativa i enwi dim ond rhai. Rydym hefyd wedi bod yn datblygu ein dull o wneud i bob darn o ddata ac ymdrech a wneir gan y bobl yn ein hastudiaethau gyfrif go iawn. Ceir enghreifftiau o rai o'r defnyddiau eilaidd o ddata drwy gydol yr adroddiad hwn, yn ogystal â rhywfaint o'n gwaith methodolegol sy'n ymwneud â hyn.





Mae 127 o gyhoeddiadau a adolygwyd gan gymheiriaid dros y flwyddyn ddiwethaf yn adlewyrchu ein hymchwil o ansawdd uchel. Ategwyd ein rhaglen ymchwil trwy gynnwys y cyhoedd wrth ddylunio, cynnal a lledaenu ymchwil a'i alluogi ymhellach gan ein Hwb Cynnwys ac Ymgysylltu â'r Cyhoedd (PI&E). Rydym wedi gweld llwyddiant rhagorol gyda dyfarniadau grant cydweithredol, gan weithio gydag ymchwilwyr yn y GIG, gofal cymdeithasol, seilwaith Ymchwil Iechyd a Gofal Cymru a diwydiant ledled Cymru, gweddill y DU ac yn rhyngwladol. Mae ein rheolaeth adnoddau effeithiol a'n llwyddiant wrth gadw a datblygu ein 181 o aelodau staff ymchwil a phroffesiynol medrus wedi ein helpu i sicrhau £28M o gyllid gan arianwyr cenedlaethol a rhyngwladol (cyfanswm o 28 o ddyfarniadau mawr dros y cyfnod cyllido presennol).

Diolch am roi o'ch amser i ddarllen am ein gwaith. Cysylltwch â ni os oes gennych unrhyw feddyliau, cwestiynau neu awgrymiadau. Hoffem gydnabod ein harianwyr, ein partneriaid ymchwil, ein staff a'r bobl sydd wedi cymryd rhan yn ein hastudiaethau ymchwil, na fyddai'r gwaith hwn yn bosibl hebddynt.

Yr Athro Monica Busse

Cyfarwyddwr, Adran y Meddwl,
yr Ymennydd a Niwrowyddorau

Yr Athro Mike Robling

Cyfarwyddwr, Adran Iechyd y Boblogaeth

Yr Athro Kerry Hood

Cyfarwyddwr, Yr Adran Heintiau,
Llid ac Imiwnedd

Yr Athro Richard Adams

Cyfarwyddwr, Yr Adran Ganser

Rhagair

Cenhadaeth a nodau strategol

Mae'r Ganolfan Treialon Ymchwil yn uned treialon clinigol sydd wedi cofrestru â Chydweithrediad Ymchwil Clinigol y DU (UKCRC), sydd wedi'i lleoli ym Mhrifysgol Caerdydd. Mae'r Ganolfan yn ymroddedig i fynd i'r afael â phryderon iechyd a chymdeithasol mawr ein hamser. Rydym yn gweithio gydag ymchwilwyr i gynhyrchu tystiolaeth ymchwil ar gyfer arweinwyr polisi, comisiynwyr gwasanaethau ac ymarferwyr ynghylch triniaethau a gwasanaethau a allai wella iechyd a lles y cyhoedd.

Partneriaid a buddiolwyr allweddol y rhaglen

Mae'r Ganolfan yn derbyn cyllid seilwaith gan Ymchwil Iechyd a Gofal Cymru ac Ymchwil Canser y DU, yn ogystal â chan Prifysgol Caerdydd, sy'n gartref i ni. Mae'r cyllid hwn yn caniatáu i ni fuddsoddi mewn gweithgareddau craidd sy'n ofynion hanfodol ar gyfer dylunio a goruchwyllo astudiaethau o ansawdd uchel, ac ennill cyllid allanol er mwyn gallu eu cynnal, eu dadansoddi a'u cyhoeddi. Mae'r rhan fwyaf o'n gwaith yn cynnwys ymchwilwyr allanol yn gwneud gwaith ymchwil sylfaenol mewn iechyd neu ofal cymdeithasol (neu'r ddau). Mae ystod y buddiolwyr posibl yn eang, gan adlewyrchu'r amrywiaeth o astudiaethau ac ymchwilwyr rydym yn gweithio mewn partneriaeth â nhw. Bydd y rhain yn cynnwys cleifion, defnyddwyr gwasanaethau gofal cymdeithasol, aelodau'r cyhoedd, darparwyr gwasanaethau iechyd a gofal cymdeithasol a llunwyr polisïau iechyd a gofal cymdeithasol. Bydd y buddiolwyr hyn yng Nghymru, gweddill y DU ac mewn gwledydd eraill y tu hwnt i'r DU. Mae gan y Ganolfan hanes hirsefydlog o ran hyrwyddo ymchwil gynhwysol a chynhyrchu tystiolaeth i gefnogi gofal grwpiau nad ydynt yn draddodiadol wedi'u gwasanaethu'n ddigonol.

Pwy yw pwy yn y Ganolfan

Y Cyfarwyddwr (a Chyfarwyddwr yr Is-adran Heintiau, Llud ac Imiwnedd) yw'r Athro Kerry Hood. Caiff ei chefnogi gan uwch dîm rheoli sy'n cynnwys yr Athro Mike Robling (Is-adran Iechyd y Boblogaeth), yr Athro Monica Busse (Is-adran

y Meddwl, yr Ymennydd a Niwrowyddorau), Yr Athro Richard Adams (Is-adran Canser), yr Athro Adrian Mander (Ystadegau) a Dr Sue Channon (Gwasanaeth Dylunio a Chynnal Ymchwil). Bydd Adrian a Monica yn symud i wynebu heriau arweinyddiaeth newydd yn haf 2022 ond byddant yn parhau i fod â chysylltiad cryf â'r Ganolfan.

Sut rydym yn gweithio

Mae ein hymchwilwyr a'n staff proffesiynol yn gweithio ar draws ein pedair is-adran ac o fewn timau trawsbynciol (gan gynnwys Ystadegau, Gwasanaethau Gwybodaeth, Sicrhau Ansawdd a Materion Rheoleiddio a Gwasanaethau Proffesiynol). Mae ein portffolio ymchwil cyfredol yn cynnwys gwerthusiadau o gyffuriau ac ymyriadau gofal iechyd a chymdeithasol cymhleth, astudio mecanweithiau clefydau a thriniaethau, astudiaethau carfanau a threialon sy'n llywio polisi ac ymarfer iechyd a gofal cymdeithasol. Y gweithgareddau sydd wedi'u hymgorffori ar draws y meysydd gwaith hyn yw cynnwys ac ymgysylltu â'r cyhoedd, ymgysylltu a chydweithio masnachol/diwydiant, ymgysylltu proffesiynol yn y GIG ac ym maes gofal cymdeithasol a chydweithio, ymgysylltu â seilwaith ymchwil a chyfathrebu a ariennir gan Lywodraeth Cymru, cyhoeddusrwydd a throsglwyddo gwybodaeth.

Ein cynllun gwaith

Rhodwn bwyslais parhaus ar ddatblygu arferion gwaith a staff arbenigol i sicrhau ein bod yn bodloni safonau uchel ar gyfer ymchwil ar draws ein portffolio. Rydym yn dylunio astudiaethau newydd ac yn ennill cyllid i'w gwireddu ar y cyd ag ymchwilwyr o sefydliadau eraill ledled Cymru a thu hwnt. Cynhelir ein holl astudiaethau a ariennir i safonau ansawdd uchel sy'n cynhyrchu canlyniadau fydd yn gwneud gwahaniaeth i'r cyhoedd, ac rydym yn ymdrechu i ddatblygu ffyrdd newydd o ateb cwestiynau clinigol pwysig a chynnal gweithlu dynamig a phroffesiynol. Ochr yn ochr â hyn rydym yn cefnogi staff yn y GIG a gofal cymdeithasol yng Nghymru i ddatblygu eu hymchwil eu hunain i fynd i'r afael â'r cwestiynau pwysig yng ngofal cleifion a'r cyhoedd. Yma, rydym yn arddangos ein gwaith dros y flwyddyn ddiwethaf yn ein holl adrannau o fewn y Ganolfan Treialon Ymchwil.

Centre for Trials Research Directors



Yr Athro Kerry Hood,
Cyfarwyddwr y Ganolfan Treialon
Ymchwil a'r Adran Heintiau,
Llid ac Imiwnedd



Dr Sue Channon,
Cyfarwyddwr Gwasanaeth
Dylunio a Chynnal Ymchwil
De-ddwyrain Cymru



Yr Athro Mike Robling,
Cyfarwyddwr Adran
Iechyd y Boblogaeth



Yr Athro Monica Busse,
Cyfarwyddwr Adran y
Meddwl, yr Ymennydd
a Niwrowyddorau

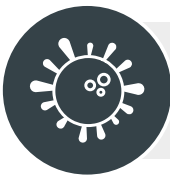


Yr Athro Richard Adams,
Cyfarwyddwr yr
Adran Ganser



Yr Athro Adrian Mander,
Cyfarwyddwr Ystadegau
Meddygol

Adrannau'r Ganolfan Treialon Ymchwil



Heintiau, llid ac imiwnedd



Y meddwl, yr ymennydd, a niwrowyddorau



Canser



Iechyd y boblogaeth

Pecynnau Gwaith

Mae Ymchwil Iechyd a Gofal Cymru'n cefnogi tair o'n hadrannau, ac mae Ymchwil Canser y DU yn cefnogi'r Adran Ganser; mae'r ddau ariannwr yn darparu cyllid craidd i dimau sy'n gweithio ar draws pob adran. Er mwyn adrodd i Ymchwil Iechyd a Gofal Cymru, rydym yn trefnu ein gwaith ar draws chwe phegyn gwaith yn y modd canlynol.

PECYN GWAITH 1:

Rheoli ein gwaith

PECYN GWAITH 2:

Gweithio gyda grwpiau eraill

PECYN GWAITH 3:

Datblygu astudiaethau newydd

PECYN GWAITH 4:

Goruchwylio astudiaethau a ariennir

PECYN GWAITH 5:

Sicrhau datblygiad methodolegol a phroffesiynol

PECYN GWAITH 6:

RDCS a'r GIG

Trwy gydol yr adroddiad hwn, mae'r graffeg hyn yn amlygu ac yn cyflwyno pob adran i chi:

Themâu trawsbynciol

Ar ddechrau pob pecyn gwaith trwy gydol yr adroddiad, gwelwch eiconau sy'n cynrychioli ein chwe thema drawsbynciol isod. Nod hyn yw amlygu'r ffordd y mae ein gwaith wedi cael effaith ehangach ar draws y GIG, diwydiant, gofal cymdeithasol, o fewn Llywodraeth Cymru ac ar gyfer y cyhoedd. Rydym yn gobeithio y bydd hon yn ffordd syml a hawdd o lywio'r adroddiad.



Cynnwys ac ymgysylltu â'r cyhoedd



Gofal cymdeithasol



Ymgysylltu a chydweithio â'r GIG



Ymgysylltu a chydweithio â meysydd masnachol/diwydiant



Ymgysylltu â seilwaith ymchwil a ariennir gan Lywodraeth Cymru



Cyfathrebu, cyhoeddusrwydd a throsglwyddo gwybodaeth

Mae'r adroddiad hwn yn cynnwys enghreifftiau o feysydd ffocws pwysig yn ein hymchwil.

Er mwyn ei gwneud yn hawdd ei adnabod trwy gydol yr adroddiad, rydym yn cynnwys y dynodwyr canlynol i dynnu sylw at y gweithgaredd hwnnw.



Ymchwil COVID-19



Methodoleg



Ffocws Rhyngwladol



Cynwysoldeb

Cyfnod Adrodd

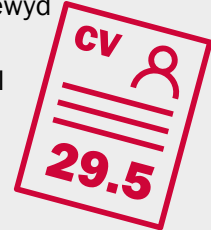
Metrigau Craidd: 2021/2022

**Gwobr seilwaith
Ymchwil Iechyd
a Gofal Cymru
i'r grŵp**

Cyllid uniongyrchol
a ddyfarnwyd
£823,464



Swyddi a grëwyd
drwy gyllid
uniongyrchol



Grantiau a enillwyd yn ystod y cyfnod adrodd

Grantiau a enillwyd	Dan arweiniad y grŵp	Grŵp yn cydweithio
Nifer	13	16
Gwerth	£6,447,972	£21,717,559
Cyllid i Gymru	£4,544,443	£2,841,843
Cyllid i grŵp	£4,239,031	£2,841,843
Swyddi ychwanegol a grëwyd ar gyfer Cymru	52.14	29.56
Swyddi ychwanegol a grëwyd ar gyfer grŵp	47.81	29.56



Nifer y cyhoeddiadau



Nifer y digwyddiadau
ymgysylltu â'r cyhoedd



Nifer y cyfleoedd i'r
cyhoedd gymryd rhan

Metrigau'r Uned Treialon Clinigol



29

Nifer yr
astudiaethau
a ddyfarnwyd



15

Nifer yr astudiaethau
dan arweiniad Prif
Ymchwilwyr Cymru



17,174

Cyfanswm nifer
y cyfranogwyr a
recriwtiwyd



22.56

% y cyfranogwyr
a recriwtiwyd
o Gymru

PECYN GWAITH 1

Rheoli ein gwaith

Recriwtio a chefnogi staff, a datblygu arferion gwaith i sicrhau ein bod yn bodloni safonau uchel ar gyfer gwaith ymchwil



Translation needed

The ongoing COVID-19 pandemic has brought new areas of research to the Centre using the experience and wide-ranging skills of our team.

Mae treialon o'r fath wedi gofyn i'r tîm fod yn ysgafndroed a hyblyg, ac maent wedi cyflawni hynny'n rhagorol o dan amodau gwaith heriol. Mae'r astudiaethau newydd hyn yn cael eu cyflwyno tra'n cynnal y gwaith o gyflwyno astudiaethau a ariannwyd yn flaenorol ac sydd newydd eu hariannu, ac rydym wedi gweithredu dulliau newydd o flaenoriaethu er mwyn sicrhau ein bod yn eu cyflwyno.

Yn ystod y flwyddyn hon rydym wedi hysbysebu, cyfweld, cyflogi a hyfforddi aelodau newydd o staff i gyflawni ein portffolio ymchwil cynyddol. Er bod y rhan fwyaf o'n tîm yn gweithio'n bennaf o gartref o hyd, os nad o gartref yn unig, rydym yn gweld nifer cynyddol yn ôl yn amgylchedd y swyddfa ac rydym wedi gweld bod hyn yn arbennig o bwysig i ddechreuwr newydd i'w helpu i roi ar ben ffordd. Yn nodedig, mae Carolyn Blake, ein Swyddog Gweinyddu a Datblygu, wedi arwain y ffordd gyda'i thîm gyda dechreuwr newydd gyda chefnogaeth uwch aelodau o'r tîm wyneb yn wyneb yn ein swyddfeydd ar Gampws Parc y Mynydd Bychan.

Rydym hefyd wedi gweithio i arallgyfeirio ac integreiddio'r gymysgedd sgiliau yn fwy effeithiol gyda rolau newydd fel ein swyddi Dadansodwr Data, gan greu cyfleoedd hyrwyddo newydd yn fewnol a chysylltu er mwyn cefnogi ein tîm ystadegau sy'n dod â sgil sydd wedi bod yn brin mewn sefydliadau academiaidd ledled y DU. Rydym yn parhau i adolygu a diweddarau ein systemau a'n dulliau – eleni rydym wedi gosod system ddata newydd, RedCap, ochr yn ochr â'n systemau data eraill a'i rhoi ar waith yn ein hastudiaeth gyntaf (HIDDEN 2). Rydym yn cydweithio ag Unedau Treialon Clinigol eraill i ystyried y ffyrdd gorau o ddefnyddio'r feddalwedd hon.

Rydym wedi parhau i optimeiddio effeithlonrwydd ac effeithiolrwydd ein grwpiau craidd gan oruchwylio'r gwaith o Asesu Risg a Rheoli Ansawdd gyda phrosesau symlach ar gyfer astudiaethau arsylwadol ac ansoddol risg isel ac integreiddio asesiadau effaith diogelu data i'n prosesau goruchwylio.

Cyhoeddwyd ein hymateb i'n harolwg rhanddeiliaid ym mis Ebrill 2021 fel adroddiad 'Dywedoch Chi, Gwnaethom ni' ym mis Hydref fel rhan o'n hymrwymiad i ymgysylltu a chyfathrebu gyda'r gymuned ehangach rydym yn gweithio gyda hi. Ym mis Rhagfyr 2021, gwnaethom gynnal ein sesiynau "wythnos siarad" gan roi cyfle i staff siarad yn rhydd a chynig awgrymiadau i roi adborth ac argymell yn adeiladol newidiadau mewn meysydd cyfathrebu allweddol, ffyrdd newydd o weithio a'n diwylliant a'n gwerthoedd. Daeth nifer da i'r rhain a chan ddefnyddio peth o'r adborth, rydym wedi diweddarau ein datganiadau gwerthoedd i gynyddu'r ffocws ar gynaliadwyedd a chynwysoldeb.

Rydym yn dechrau gweld rhai cyfleoedd dysgu a datblygu wyneb yn wyneb yn dychwelyd ond erys sawl digwyddiad rhithwir yn lleol, yn genedlaethol ac yn rhyngwladol gan gynnig cyfleoedd i ddatblygu staff. Mae cefnogi staff i ddatblygu cysylltiadau rhyngwladol wedi bod yn bwysig ac mae hyn wedi gweld llwyddiant gyda chymrodoriaeth deithiol i Amsterdam yn cael ei dyfarnu i Dr Claire Nollett (Cydymaith Ymchwil) i edrych ar eu hymagwedd at ymchwil a gwasanaethau i fynd i'r afael ag effaith seicolegol nam ar y golwg ar gyfer haf 2022 a Rebecca Milton (Cydymaith Ymchwil) yn ymgymryd â dulliau creadigol o ledaenu gwybodaeth o bell am ei gwaith gyda Nigeria ar farw-enedigaethau. Mae Dr Charlotte Wilhelm-Benartzi (Cymrawd Ymchwil) wedi ymgymryd â rôl arwain yn y Ganolfan ar gyfer symud Ymchwil Ryngwladol yn ei blaen.



Gwerthoedd ein Canolfan

Gwneud gwahaniaeth — Gwella iechyd, lles a chynaliadwyedd cymdeithas

Meithrin ymddiriedaeth a magu hyder – **Tyfu** gyda'n gilydd fel partneriaid

Dyheu ac **Ysbrydoli** – Helpu pawb i fod ar eu gorau a gwneud eu gorau glas

Parchu **Unigoliaeth** – Cydnabod anghenion a dyheadau gwahanol pob unigolyn mewn cymdeithas

Arloesi ac Ymchwilio – Wedi ein grymuso i fod yn **greadigol** ym mhopeth a wnawn a **chwestiynu** hynny

Arwain a Chydweithio – Datblygu **partneriaethau** go iawn (does neb yn ennill oni bai bod pawb yn ennill)

Amddiffyn gonestrwydd ac ansawdd – Dylunio, cynnal a chyhoeddi ymchwil ag effaith uchel drwy ragoriaeth **academaidd** a **phroffesiynol**

Cydnabod — **Dathlu** llwyddiant, didwylledd a thryloywder





PECYN GWAITH 2

Gweithio gyda grwpiau eraill

Cydweithio ag ymchwilwyr o sefydliadau eraill ledled Cymru a thu hwnt



Mae gweithio gyda grwpiau y tu allan i'r Ganolfan yn hanfodol i ddatblygu ymchwil a fydd o fudd i bobl Cymru a'r gymuned ryngwladol ehangach. Felly, mae ein hail becyn gwaith yn canolbwyntio ar y cysylltiadau a wnawn â rhwydweithiau a sefydliadau wrth symud ymchwil newydd yn ei blaen. Yn yr adran hon rydym yn defnyddio enghreifftiau o bob Adran i ddangos hyn yn ymarferol.



Yr Adran Ganser

Mae rheoli cleifion â chanser wedi bod yn broblem dros y ddwy flynedd ddiwethaf, er bod ein treialon wedi parhau i recriwtio. Mae astudiaethau fel RAPID-PROTECTION yn ceisio gwella diogelwch cleifion, gan eu hatal rhag datblygu cymhlethdodau heintus sy'n bygwth bywyd a gwella eu gallu i gymysgu ag anwyliaid. Fodd bynnag, rydym hefyd wedi gweld gostyngiad sylweddol mewn diagnosisau canser ac yn dilyn hynny, cyflwyniadau hwyrach o ganser.

CABS

Astudiaeth Ymddygiad Iechyd a Cheisio Cymorth COVID.

Prif Ymchwilydd: Yr Athro Katherine Brain

Ariannwr: Ymchwil ac Arloesi yn y DU



Astudiaeth ar raddfa fawr i fesur agweddau ac ymddygiadau canser mewn oedolion 18 oed neu'n hyn ledled y DU yw Astudiaeth Ymddygiad

iechyd a gofyn am gymorth mewn perthynas â COVID-19. Dan arweiniad yr Athro Kate Brain o'r Is-adran Meddygaeth Poblogaeth, Prifysgol Caerdydd, ariannwyd yr ymchwil gan y Cyngor Ymchwil Economaidd a Chymdeithasol (ESRC) fel rhan o ymateb cyflym Ymchwil ac Arloesi y DU i COVID-19.

Yn ystod pandemig COVID-19, roedd pobl yn llai ymwybodol o bwysigrwydd ceisio cymorth meddygol cynnar ar gyfer arwyddion canser neu ddechrau sgrinio, pan oedd ar gael, er mwyn gwneud diagnosis o ganser yn gynt. Efallai bod pobl hefyd wedi bod yn ofalus o ran mynychu lleoliadau gofal iechyd yn ystod y pandemig. Gyda'i gilydd, gall y ffactorau hyn arwain at ddiagnosis o fwy o ganserau yn ddiweddarach pan all y driniaeth fod yn llai llwyddiannus.

Dros gyfnod o 18 mis, cynhaliodd tîm astudiaeth CABS astudiaeth fawr i fesur agweddau ac ymddygiadau canser mewn oedolion ledled y DU. Cafodd pobl eu recriwtio o baneli ar-lein gan gynnwys Doeth am Iechyd Cymru a thrwy'r cyfryngau cymdeithasol. Cwblhaodd dros 8,000 o bobl yr arolwg a chyfwelwyd 30 o bobl.

Bydd canfyddiadau ein hastudiaeth yn cael eu defnyddio i ddatblygu negeseuon iechyd cyhoeddus clir yn gyflym gan annog pobl i weithredu ar arwyddion cynnar canser, dechrau sgrinio am ganser pan fydd modd, ac ymddwyn yn iach. Dylai hyn helpu i leihau effaith negyddol COVID-19 ar ganlyniadau canser yn yr hirdymor.

Mae'r astudiaeth wedi denu sylw helaeth yn y cyfryngau gyda dros 200 o eitemau newyddion mewn papurau newydd cenedlaethol a lleol neu wefannau newyddion, a 30 darn o sylw ar radio lleol/Cymreig. Rhoddodd yr Athro Brain nifer o gyfweiliadau yn y cyfryngau gan gynnwys gorsaf radio Leading Britain's Conversation a Good Morning Britain ar ITV.

Cydlynwyd yr astudiaeth yn llawn gan y Ganolfan Treialon Ymchwil (arweinydd yr astudiaeth, Dr Julia Townson, rheolwr yr astudiaeth, Dr Yvonne Moriarty, Is-adran Iechyd y Boblogaeth) ac mae'n gydweithrediad sy'n cynnwys ymchwilwyr o Brifysgol Caerdydd, Cancer Research UK, Coleg y Brenin Llundain, Prifysgol Surrey ac Iechyd Cyhoeddus Cymru.



Y pŵer o rannu data



Gan adeiladu ar ein treialon Lewcemia Myeloid Acíwt (AML), mae data'n cael eu rhannu'n rhyngwladol gan y Ganolfan i gefnogi ymchwil i wella bywydau pobl ag AML. Mae'r prosiectau amrywiol hyn yn genedlaethol ac yn rhyngwladol yn cynnwys;

- Ymchwilio i'r defnydd o fomarciwr prawf gwaed o'r enw Clefyd Gweddilliol Lleiaf i ddilysu diweddbwynt newydd mewn treialon a all gael cyffuriau arbrofol i gleifion yn gyflymach.
- Archwilio effaith ymateb llwyr i therapi yn erbyn rhyddhad haematolegol mewn trwyddedu cyffuriau
- Cyfoethogi pyllau data rhyngwladol sy'n dal setiau data lluosog ar gyfer ymchwil gyda mentrau HARMONY a HARMONY plus, sy'n sicrhau bod data ar gael i ymchwil canser y gwaed yn rhyngwladol
- Dangos gwerth Mesurau Canlyniadau a Adroddir gan Gleifion. Rydym yn archwilio'r defnydd gorau posibl o fesurau Ansawdd Bywyd cyn i driniaeth ddechrau mewn cleifion â Syndrom Myelo- dysplastig (MDS) a ariennir gan Blood Cancer UK.

Drwy weithio gyda'n gilydd, credwn y gallwn fod yn llawer mwy na dim ond ein rhannau unigol. Wrth rannu data dienw o'n treialon a chydweithio ag eraill rydym yn gwneud y mwyaf o botensial pob treial yr ydym yn ei gynnal ac yn gwneud y gorau o gyfraniad pob claf sydd wedi rhoi ei ganiatâd, fel bod ei rodd yn byw y tu hwnt i fywyd y treial ei hun.







Yr Adran Heintiau, Llid ac Imiwnedd

Ar draws portffolio'r Ganolfan rydym wedi bod yn anelu at gynyddu ein partneriaethau yn rhyngwladol a gyda diwydiant. Cydweithrediad ag Ymddiriedolaeth Sefydledig y GIG, Ysbytai Prifysgol Rhydychen a Phrifysgol Rhydychen yw astudiaeth RAPID-PROTECTION. Gyda chyllid AstraZeneca, mae'r tîm dan arweiniad Dr Mark Tuthill a chydag arweinydd y Ganolfan, Dr Emma Thomas-Jones (Dirprwy Gyfarwyddwr Heintiau, Llid ac Imiwnedd) yn ymchwilio i fudd triniaeth gwrthgyrff hir-weithredol i atal haint COVID-19 mewn unigolion ag imiwnedd gwan.

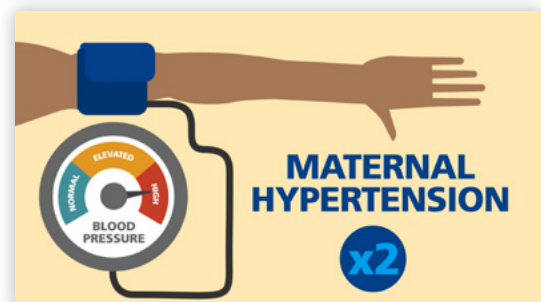


Bydd astudiaeth RAPID-PROTECTION yn recriwtio 350 o gyfranogwyr â chyflyrau hynod imiwno-ataliedig.

Bydd y rhain yn cynnwys pobl gydag anhwylderau llidiol, tiwmorau solet, canserau gwaed, anhwylderau ar yr arennau a'r afu, gan gynnwys cleifion sy'n cael trawsblaniadau a dialysis. Bydd cyfranogwyr yn cael gwrthgorff hir-weithredol (AZD7442 – cyfuniad o tixagevimab a cilgavimab) ac yna brechiad atgyfnerthol ychwanegol 28 diwrnod yn ddiweddarach. Bydd yr ymatebion imiwnedd gan gyfranogwyr yr astudiaeth yn cael eu cymharu â rheolaethau iach i gadarnhau a yw'r cyfuniad o driniaeth gwrthgorff a brechu yn darparu amddiffyniad rhag haint SARS-CoV-2. Gall astudiaeth lwyddiannus helpu cleifion ag imiwnedd gwan i fyw bywydau llai cyfyngedig, yn fwy tebyg i'r rhai nad ydynt yn agored iawn i haint COVID-19.



Yn ddiweddar, gwnaethom gwblhau astudiaeth ddichonoldeb mewn partneriaeth ag Ysbyty Arbenigol Murtala Muhammad, Kano sy'n ymchwilio i achosion marw-enedigaeth a sut y gallai hyn fod yn gysylltiedig â haint mamol. Dangosodd yr astudiaeth hon fod un o bob deg genedigaeth yn yr ysbyty yn farw-anedig a bod amrywiaeth o ffactorau posibl yn gysylltiedig â hynny. Dangosodd hefyd ei bod yn bosibl gwneud gwaith ymchwil a chasglu samplau ar adeg mor anodd i'r rhieni. Bwriadwyd lledaenu'r wybodaeth ar gyfer hyn wyneb yn wyneb yn Nigeria, ond oherwydd y pandemig fe wnaethom yn lle hynny ddatblygu animeiddiad ar gyfer staff a rheolwyr yn yr ysbyty a dangoswyd hyn iddynt mewn seminar diwrnod o hyd ar y pwnc gyda phresenoldeb rhithwir y tîm o Gaerdydd, dan arweiniad Rebecca Milton (Cydymaith Ymchwil). Bydd yr astudiaeth hon yn arwain at un mwy o faint ar nodi achosion ac atal marw-enedigaethau yn Nigeria.





Adran y Meddwl, yr Ymennydd a Niwrowyddorau

Mae ymchwilwyr o'r Ganolfan Treialon Ymchwil dan arweiniad Dr Rachel McNamara, (Dirprwy Gyfarwyddwr y Meddwl, yr Ymennydd a Niwrowyddorau) yn gweithio gydag eraill o Ganolfan ryngddisgyblaethol Wolfson ar gyfer Iechyd Meddwl Pobl Ifanc (dan arweiniad Prifysgol Caerdydd) ar dreial atal iselder mewn pobl ifanc. Mae Canolfan Wolfson, a sefydlwyd yn 2020 a'i hariannu gan Sefydliad Wolfson, yn dwyn ynghyd arbenigwyr mewn seiciatreg ddatblygiadol a chlinigol, geneteg, y gwyddorau cymdeithasol a'r niwrowyddorau.

Mae ffrwd waith 3 Canolfan Wolfson yn mynd i'r afael ag ymyriadau ymhlith pobl ifanc sydd â risg deuluol uchel a bydd treial newydd yn profi ymyrraeth seicolegol well ar gyfer atal iselder mewn pobl ifanc. Bydd yr ymyriad 'Ymdopi â Straen' wedi'i addasu yn cael ei brofi mewn treial sy'n cynnwys 350 o bobl ifanc rhwng 13 a 17 oed sydd mewn perygl o iselder. Mae'r astudiaeth hefyd yn cynnwys gwneud y gorau o driniaeth iselder rhieni cyn cyflwyno'r ymyriad.

Bydd yr astudiaeth yn archwilio'r mecanweithiau y mae'r ymyriad effeithio arnynt, a gyflwynir mewn grwpiau dros gyfnod o naw mis. Bydd yr astudiaeth yn asesu a ddigwyddodd pwl o iselder yn ystod y cyfnod dilynol gan ddefnyddio graddfa asesu â sgôr clinigwr ymhlith mesurau eraill a adroddwyd gan gyfranogwyr. Bydd gwaith dilynol hirdymor yn cael ei gynnal drwy gysylltu data â data cofnodion iechyd arferol gyda chronfa ddata SAIL, Prifysgol Abertawe.

Dan arweiniad yr Athro Frances Rice a'r Athro Rudolph Uher, mae aelodau eraill o'r tîm yn cynnwys yr Athro Jonathan Bisson (Prifysgol Caerdydd), yr Athro Simon Murphy a Graham Moore (y ddau o DECIPHer), Dr Rebecca Playle (Canolfan Treialon Ymchwil), yr Athrawon Anita Thapar a'r Athro Stefan Collishaw (Canolfan Wolfson a Phrifysgol Caerdydd) a'r Athro Ann John (Prifysgol Abertawe). Mae amrywiaeth o gydweithwyr gwyddonol o ganolfannau ar draws y byd hefyd yn cymryd rhan gan gynnwys o'r Sefydliad Cenedlaethol ar gyfer Iechyd Meddwl, UDA a Seland Newydd.





Adran Iechyd y Boblogaeth

Yn amlwg ar draws portffolio ein Canolfannau mae enghreifftiau o'n gwaith gyda phoblogaethau hanesyddol nad ydynt yn cael eu gwasanaethu'n ddigonol. Rydym yn croesawu dulliau sy'n seiliedig ar dîm o ddylunio treialon ar gyfer lleoliadau lle mae ymdrechion blaenorol wedi bod yn rhy ychydig neu'n cael eu hystyried yn rhy heriol. Un enghraifft yw gofal cymdeithasol plant a phartneriaeth y Ganolfan gyda CASCADE, dan arweiniad yr Athro Donald Forester ym Mhrifysgol Caerdydd. Gyda chyllid Ymchwil Iechyd a Gofal Cymru, nod CASCADE yw gwella lles, diogelwch a hawliau plant a'u teuluoedd. Mae'r bartneriaeth yn dwyn ynghyd fethodolegwyr o'n Canolfan sy'n arbenigo mewn treialon, data arferol, a gwerthusiadau proses gydag arbenigwyr mewn lleoliadau gofal cymdeithasol i blant. Mae'r bartneriaeth hefyd yn cynnwys ymchwilwyr o'r Ganolfan Ddiogel ar gyfer Cysylltiadau Gwybodaeth Ddiennw (SAIL) ym Mhrifysgol Abertawe a'r Ysgol Seicoleg ym Mhrifysgol Caerdydd.

Mae dwy astudiaeth gyfredol yn dangos rôl ein Canolfan ym mhartneriaeth CASCADE. Yn gyntaf, mae astudiaeth gweithwyr cymdeithasol mewn ysgolion (SWIS) yn gofyn a all gweithwyr cymdeithasol sy'n gysylltiedig ag ysgol uwchradd ac sydd wedi'u lleoli mewn ysgol uwchradd wella gweithio rhyngasiantaethol, lleihau risgiau

i blant ac arwain at ganlyniadau gwell. Bydd yr astudiaeth, a gynhelir gyda 291 o ysgolion ar draws 21 o awdurdodau lleol yn Lloegr, yn cymharu canlyniadau rhwng ysgolion sydd â gweithiwr cymdeithasol a'r rhai sy'n parhau yn ôl yr arfer.

Mae ail astudiaeth yn gwerthuso gweithrediad, cyd-destun ac effeithiolrwydd Cynadledda Grwpiau Teulu ar gyfer plant a theuluoedd a atgyfeiriwyd i wasanaethau cymdeithasol plant. Cynhadledd Grŵp Teuluol (CGT) yw cyfarfod lle mae'r teulu ehangach yn trafod plant sydd angen eu cefnogi a'u diogelu ac yn penderfynu ar gynllun ar gyfer gofalu amdanyn nhw. Arweinir yr astudiaeth gan yr Athro Jonathan Scourfield (CASCADE) a'i hariannu gan y Sefydliad Cenedlaethol dros Ymchwil Iechyd. Bydd yr astudiaeth yn defnyddio dulliau cyd-gynhyrchiol gyda theuluoedd i ddod i gonsensws ynghylch y canlyniadau pwysicaf i'w mesur. Bydd hyn yn llywio dyluniad arolwg dilynol i'w ddefnyddio ar draws safleoedd yng Nghymru a Lloegr ac arbrawf naturiol ar raddfa fawr yn Lloegr. Mae tîm yr astudiaeth yn elwa ar weithio mewn partneriaeth gydag economegwyr iechyd ym Mhrifysgol Rhydychen (dan arweiniad yr Athro Stavros Petrou) ac ymchwilydd cymheiriaid o Fwrdeistref Camden yn Llundain (Kar-Man Au).



PECYN GWAITH 3

Datblygu astudiaethau newydd

Dylunio astudiaethau newydd
ac ennill y cyllid i'w rhoi ar waith



Gall dylunio astudiaethau newydd ac ennill y cyllid i wneud iddynt ddigwydd gymryd amser, ond y llynedd gyda chymaint o astudiaethau COVID-19 mae wedi ymddangos ei fod yn gweithredu ar gyflymder mawr. Rydym wedi bod yn datblygu astudiaethau newydd nad ydynt yn gysylltiedig â COVID-19.



Yr Adran Ganser

HIDDEN 2

Nod treial HIDDEN oedd ymchwilio i ba mor gyffredin oedd yr achosion o thrombosis gwythiennol dwfn mewn cleifion â chanser datblygedig.

Prif Ymchwilydd: Yr Athro Simon Noble

Ariannwr: Cynllun Ymchwil er Budd Cleifion a'r Cyhoedd (RfPPB) Ymchwil Iechyd a Gofal Cymru

Mae astudiaeth HIDDEN 2 (a ariennir gan Ymchwil Iechyd a Gofal Cymru) sy'n gweithio mewn partneriaeth â Bwrdd Iechyd Prifysgol

Aneurin Bevan, yn ymchwilio i ba mor gyffredin yw'r achosion o thrombosis gwythiennol dwfn mewn cleifion â chanser datblygedig a dderbynnir i'r ysbyty. Roedd y treial HIDDEN gwreiddiol yn ymchwilio i hyn mewn cleifion a dderbyniwyd i unedau gofal lliniarol arbenigol (SPCs).

Gwnaeth y treia herio a newid y canllawiau thromboproffylaxis rhyngwladol presennol yn y boblogaeth hon a chyhoeddwyd y canlyniadau yn The Lancet. Nod HIDDEN 2 yw cael effaith debyg ar reoli cleifion canser datblygedig sy'n cael eu derbyn i'r ysbyty.





Yr Adran Heintiau, Llid ac Imiwedd

LLEOLIAD

Treial y cathetr anesthetig lleol periniwral ar ôl trychu rhan helaeth o'r goes.

Prif Ymchwilydd: Dave Bosanquet a Chris Twine

Ariannwr: Ymchwil Iechyd a Gofal Cymru

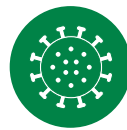
Mae poen ar ôl trychiad yn broblem sylweddol, ac mae'n cynnwys poen aciwt a chronig, gan gynnwys poen coesau rhith. Ariannwyd Hap-dreial Rheoledig PLACEMENT gan Asesu Technoleg Iechyd y Sefydliad Cenedlaethol dros Ymchwil Iechyd, ar ôl cyflawni treial dichonoldeb a ariennir gan RfPPB yn llwyddiannus. Nod y treial yw gwerthuso effeithiolrwydd clinigol a chost-effeithiolrwydd defnyddio cathetr periniwral gyda thrwyth anesthetig lleol parhaus, a fewnosodwyd adeg trychu'r goes ar ganlyniadau ar ôl llawdriniaeth, o gymharu â safon y gofal. Mae cathetr periniwral yn gyflym ac yn syml i'w fewnosod ar adeg llawdriniaeth, ac nid oes fawr o sŷl-effeithiau o'i leoli a'i ddefnyddio ar gyfer trwyth anesthetig lleol. Bydd y treial, a fydd yn cychwyn yn 2023, yn ceisio recriwtio 650 o gleifion sy'n oedolion sy'n mynd trwy lawdriniaeth i drychu coes mewn canolfannau recriwtio ledled y DU.

PANORAMIC

Platfform Treial Addasol o Gyffuriau Gwrthfeirrol newydd i Drin COVID-19 yn Gynnar yn y Gymuned (Platform Adaptive trial of Novel antiVIRals for eARly treatMent of COVID-19 In the Community).

Prif Ymchwilydd: Yr Athro Chris Butler

Ariannwr: Y Sefydliad Cenedlaethol er Ymchwil Iechyd



Rydym wedi parhau i ddatblygu a chychwyn astudiaethau yn gyflym er mwyn mynd i'r afael â COVID-19 ac roeddem yn bartneriaid allweddol gyda Phrifysgol Rhydychen ar PANORAMIC. Aeth y treial hwn o drafodaethau cychwynnol i agor mewn pedwar mis ac mae'n arloesi wrth gyflwyno astudiaethau. Gall unrhyw un atgyfeirio claf posibl; gall cleifion hunan-atgyfeirio; gall timau ymchwil estyn allan at ddarpar gyfranogwyr sy'n profi'n bositif am COVID-19; mae modd cofrestru, cyn-sgrinio a rhoi caniatâd gwybodus ar-lein; mae meddyginiaeth gwrthfeirrol a deunyddiau astudio yn cael eu danfon i gartrefi cyfranogwyr; cesglir symptomau ac mae cydymffurfiaeth â chyffuriau yn cael ei fonitro o bell trwy ddyddiadur cleifion ar-lein a cheir dilyniant trwy e-bost a dros y ffôn. Mae hyn yn gwneud yr astudiaeth yn hygyrch i bawb waeth ble maen nhw'n byw.





Adran y Meddwl, yr Ymennydd a Niwrowyddorau

LISTEN

Long COVID personalised self-management support co-design and evaluation.

Prif Ymchwilyr: Yr Athro Monica Busse a'r Athro Fiona Jones

Ariannwr: Y Sefydliad Cenedlaethol er Ymchwil Iechyd



Mae pobl sy'n byw gyda COVID hir yn wynebu amrywiaeth helaeth o broblemau megis blinder neu anawsterau cyflawni gorchwylion beunyddiol ac, felly, gall fod yn anodd ailgydio yn eu bywydau. Mae ansicrwydd a diffyg dealltwriaeth rhai gweithwyr gofal iechyd proffesiynol yn gwaethygu'r sefyllfa, hefyd.

Mae treial LISTEN yn un o blith 15 o brosiectau yn y DU i dderbyn cyfanswm o bron £20m gan yr NIHR i helpu i fynd i'r afael â COVID hir. Mae LISTEN yn cael ei arwain ar y cyd gan yr Athro Fiona Jones, arbenigwr mewn ymchwil adsefydlu ym Mhrifysgol St George, Llundain a Phrifysgol Kingston a'r Athro Monica Busse yng Nghanolfan Treialon Ymchwil Prifysgol Caerdydd. Maent yn gweithio mewn partneriaeth â menter gymdeithasol Hunan-reoli Bridges, Canolfan Dystiolaeth COVID-19 Cymru, Canolfan PRIME Cymru, Economeg Iechyd a Gofal Cymru, Prifysgol Abertawe, Prifysgol Lincoln, Kings Implementation Science and Diversity and Ability, menter gymdeithasol dan arweiniad anableded sy'n cefnogi sefydliadau a phrosiectau cyfiawnder cymdeithasol i greu diwylliannau cynhwysol. Mae unigolion sy'n byw gyda COVID hir a phanel Cynnwys y Cleifion a'r Cyhoedd (PPI) o gefndiroedd amrywiol wedi llunio'r prosiect LISTEN ac maent yn cymryd rhan ar bob cam o gylch bywyd yr astudiaeth.

Yn ystod chwe mis cyntaf y prosiect dwy flynedd hwn, mae'r tîm treialu (dan arweiniad yr Athro Fiona Jones ym Mhrifysgol Kingston) wedi recriwtio pobl sy'n byw gyda COVID hir neu sydd wedi gwella o COVID hir, ac ymarferwyr adsefydlu i grŵp 'Cyd-ddylunio LISTEN', gyda chymorth 'Amrywiaeth a Gallu' sy'n arbenigo mewn cyrraedd poblogaethau nas clywir amdanynt yn aml. Gwnaethom ddefnyddio gwahanol weithgareddau fel grwpiau ar-lein i ddylunio ein hymyriad sy'n cynnwys llyfr, adnoddau digidol a phecon hyfforddi ar gyfer ymarferwyr adsefydlu i'w galluogi i ddarparu'r ymyriad.

Ar yr un pryd â chyd-ddylunio'r ymyriad, mae staff y Ganolfan wedi ymgysylltu'n eang â safleoedd ymchwil posibl yng Nghymru a Lloegr. Rydym wedi sefydlu'r rhain fel safleoedd ymchwil a chyn bo hir byddwn yn recriwtio unigolion â COVID hir i'r treial cwbl anghysbell (datganoledig).





Adran Iechyd y Boblogaeth

Mae gan Adran Iechyd y Boblogaeth hanes hir o weithio gyda phoblogaethau sydd wedi'u heithrio'n gymdeithasol. Yn ddiweddar, cawsom astudiaeth wedi'i hariannu sy'n gweithio gyda'r elusen Crisis i gynnal treial peilot o ymyriad i gefnogi pobl sy'n gadael carchar sydd mewn perygl o fod yn ddigartref.

PHaCT

Bydd carcharorion sydd mewn perygl o brofi digartrefedd yn cael cynnig llety a chymorth fesul cam i integreiddio yn ôl i'r gymuned fel rhan o astudiaeth beilot.

Prif Ymchwilydd: Dr Jim Lewsey

Ariannwr: Y Sefydliad Cenedlaethol er Ymchwil Iechyd



Mae'r astudiaeth yn canolbwyntio ar bobl sy'n gadael carchar sydd mewn perygl o brofi digartrefedd. Mae Ymyriadau Amser Critigol (CTIs) yn darparu lefel raddol o gymorth i bobl sy'n profi trawsnewidiadau ac wedi cael eu defnyddio'n effeithiol i wella iechyd pobl sy'n gadael gofal seiciatrig cleifion mewnol. Mae Crisis yn darparu CTI sy'n seiliedig ar dai, lle cynigir tai sefydlog ar y cyd â chymorth fesul cam, i garcharorion sydd mewn perygl o fod yn ddigartref.

Prif amcan yr astudiaeth yw ymchwilio a yw'n bosibl cynnal treial ar raddfa fwy i werthuso effeithiolrwydd y CTI hwn sy'n seiliedig ar dai. Mae'r Ganolfan yn cydlynu'r astudiaeth beilot hon a fydd yn cael ei chynnal yn Abertawe a Lerpwl. Dim ond yr ail RCT yn y DU sy'n gweithio gyda'r boblogaeth yma sydd wedi'i hallgáu'n gymdeithasol yw hwn. Arweiniwyd y cyntaf, Symud Ymlaen, gan y Ganolfan hefyd. Mae'r astudiaeth yn cael ei chyflwyno ar y cyd rhwng Prifysgol Glasgow, Prifysgol Caerdydd, Prifysgol Herriot Watt, Prifysgol Glyndŵr a Crisis.



PECYN GWAITH 4

Goruchwylio astudiaethau a ariennir

Cynnal astudiaethau o ansawdd uchel
a chynhyrchu allbynnau a fydd yn
gwneud gwahaniaeth i'r cyhoedd





Yr Adran Ganser

FAKTION

Treial cam 1b/2 wedi'i reoli â phlasebo o fulvestrant +/- AZD5363 mewn menywod y mae eu mislif wedi dod i ben sydd â chanser datblygedig ar y fron a driniwyd ag atalydd aromatase trydedd genhedlaeth gynt.

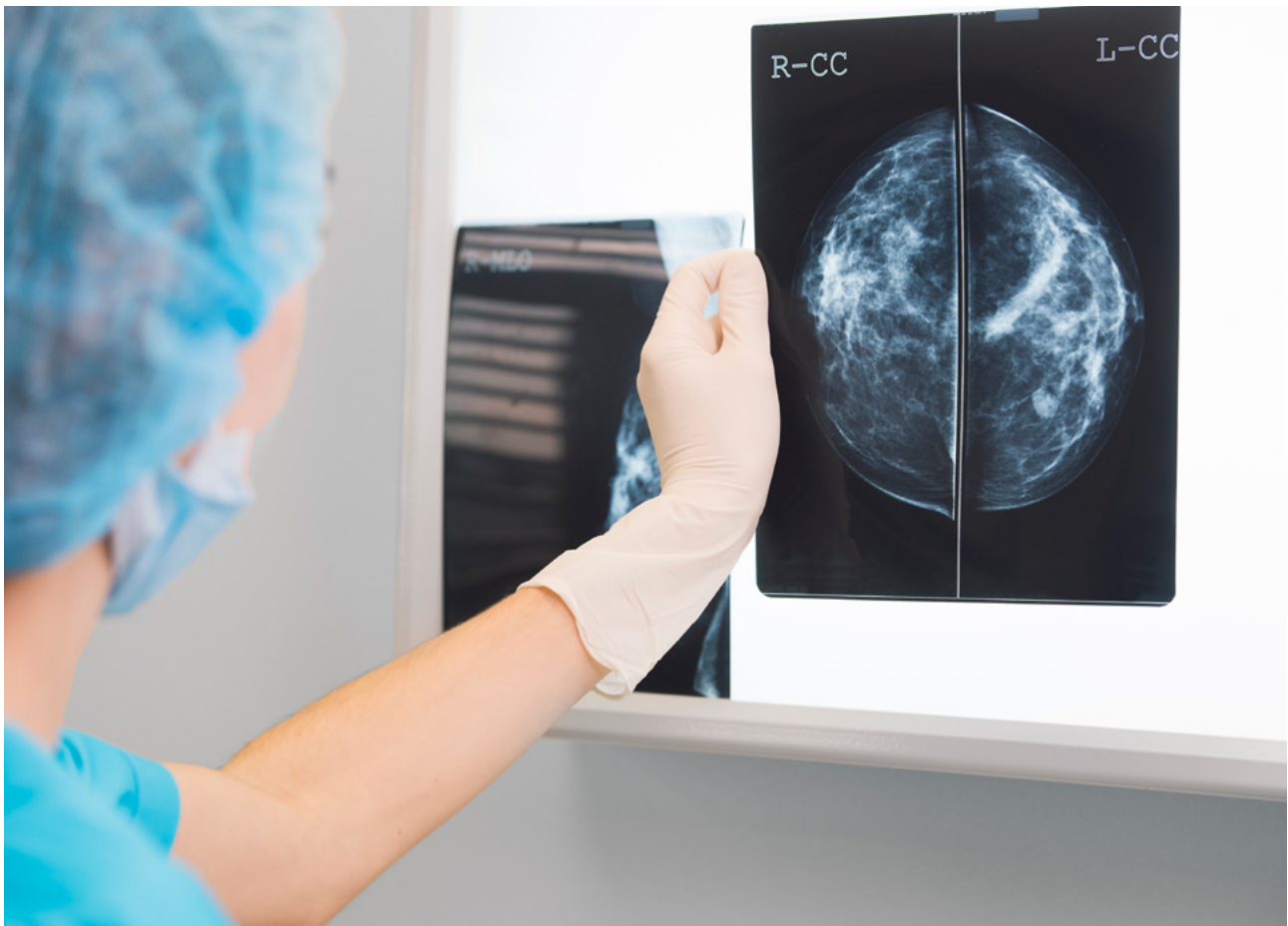
Prif Ymchwilyr: Dr Robert Jones a Dr Sacha Howell

Arianwyr: Ymchwil Canser y DU ac AstraZeneca

Mae'r treial FAKTION yn hap-dreial rheoledig o therapi blocio hormonau fulvestrant gyda naill ai plasebo neu therapi Capivasertib wedi'i dargedu mewn menywod ar ôl y menopos â chanser datblygedig y fron sydd wedi adrodd canlyniadau hirdymor wedi'u diweddarau yn ddiweddar.

Edrychodd yr adroddiad hwn ar fanteision posibl y cyffur newydd sbon hwn i oresi yn ogystal â'r targedau moleciwlaidd a allai ddangos pa fathau

o ganser y fron yn gysylltiedig â'r claf unigol a allai gael y budd mwyaf o driniaeth. Adroddwyd am y canlyniadau hyn yn y gynhadledd ganser fwyaf yn y byd, Cymdeithas Oncoleg Glinigol America (ASCO) ym mis Mehefin eleni gan yr Athro Robert Jones a chafodd lawer o sylw yn y cyfryngau. Yn y bôn, gwnaeth ychwanegu Capivasertib at driniaeth safonol arwain at fudd goroesi sylweddol a nododd ein dadansoddiad wedi'i dargedu moleciwlaidd grŵp o gleifion a enillodd y budd mwyaf yn gyffredinol. Mae'n debygol iawn y bydd y cyffur hwn yn derbyn trwydded i'w werthu yn y dyfodol agos, a fydd wedi cael ei yrru gan y treial FAKTION a'r canlyniadau hyn. Cyhoeddwyd y canlyniadau mewn cyfnodolyn uchel ei barch a adolygir gan gymheiriaid (Lancet Oncology) ar yr un pryd â'r cyflwyniad llafar yn yr Unol Daleithiau.



AML19

Treial ar gyfer oedolion iau sydd â lewcemia myeloid aciwt (AML) neu syndrom myelodysplastig risg uchel (MDS).

Prif Ymchwilyr: Dr Mike Dennis a'r Athro Nigel H Russell

Ariannwr: Ymchwil Canser y DU



Mae treial rhyngwladol AML19 cam 3 wedi bod yn rhedeg ers 2015 ac mae wedi'i anelu at oedolion â lewcemia myeloid aciwt (AML) neu syndrom myelodysplastig risg uchel. Yr oedd y treial ar gyfer oedolion iau, llai na 60 mlwydd oed yn bennaf Dyrennir triniaeth i gleifion yn AML19 yn dibynnu ar nodweddion eu clefyd, a'u hymateb i therapi cynnar. Bydd y treial yn ateb sawl cwestiwn: a ddylid trin cleifion â phrognosis gwell gydag un dos neu ddogrn rhanedig o gyffur o'r enw ozogamicin gemtuzumab; a yw cyffur o'r enw vyxeos yn fuddiol mewn cleifion â chlefydau risg uchel; a ellir rhoi cemotherapi FLAG-Ida mewn llai o gylchoedd triniaethau o'i gymharu â chemotherapi DA; ac a yw'n ddiogel trin cleifion sydd â mwtaton FLT3 gyda Midostaurin ynghyd â Mylotarg. Mae 2,150 o gleifion wedi'u recriwtio o'r DU, Denmarc a Seland Newydd gan gynnwys 14% o gleifion du ac Asiaidd. Yn ogystal â'r canlyniadau clinigol, gan gynnwys a oes budd o ran goroesi ac a all cleifion gael gwellhad llwyr, mae data ansawdd bywyd helaeth wedi'u casglu. Mae dadansoddiad o ddata'r treial yn mynd rhagddo ar hyn o bryd ac rydym yn disgwyl cyhoeddi'r allbynnau cyntaf o'r treial yn ddiweddarach eleni.

PATHOS

Treial Cam III o driniaeth ategol, risg haenedig o ddwyster llai mewn cleifion sy'n mynd trwy lawdriniaeth drwy'r geg ar gyfer canser yr oroffaryncs yn sgil feirws papiloma dynol (HPV) positif.

Prif Ymchwilyr: Yr Athro Mererid Evans a'r Athro Terry Jones

Ariannwr: Ymchwil Canser y DU



Bydd treial PATHOS cam 3 yn cael ei gynnal dros 10 mlynedd ac yn edrych ar a ellir gwella problemau llyncu ac ansawdd bywyd mewn 1,100 o gleifion â chanser yr oroffaryncs (gwddf) a achosir gan haint Feirws Papiloma Dynol (HPV). Mae cleifion yn cael eu trin â llawdriniaeth, gyda radiotherapi neu gemotherapi i ddilyn. Mae'r treial yn asesu a ellir lleihau radiotherapi mewn cleifion sydd â risg ganolig y bydd y canser yn dychwelyd ac a oes angen cemotherapi ar y cyd â radiotherapi i gleifion sydd â risg uwch y bydd y canser yn dychwelyd. Y nod yw asesu a fydd lleihau'r driniaeth hon yn atal problemau llyncu ac ansawdd bywyd yn nes ymlaen, ond heb ganlyniadau goroesi gwaeth. Mae hwn yn dreial rhyngwladol sy'n recriwtio o'r DU, Awstralia, UDA, Ffrainc a'r Almaen.



Yr Adran Heintiau, Llud ac Imiwnedd



Rydym yn parhau i gydweithio ledled y DU i ddarparu ymchwil COVID-19 sy'n llywio penderfyniadau clinigol a pholisi. Mewn partneriaeth â Phrifysgol Leeds rydym yn gwerthuso'r ffordd y mae biomarciwr (procalcitonin) wedi'i ddefnyddio i arwain penderfyniadau i ragnodi gwrthfotigau mewn cleifion â COVID-19 yn yr ysbyty (PEACH, wedi'i ariannu gan NIHR). Mae cyhoeddiadau cychwynnol o astudiaeth PEACH wedi dangos yr amrywiad yn y ffordd y gwnaeth y GIG fabwysiadu procalcitonin (PCT) yn ystod ton gyntaf COVID-19. Mae PANORAMIC wedi recriwtio dros 25,000 o gleifion o fis Rhagfyr 2021 i fis Ebrill 2022 i werthuso manteision Molnupirivir ac mae bellach yn recriwtio i werthuso Paxlovid. Bydd canlyniadau gwerthusiad Molnupirivir ar gael ym mis Gorffennaf 2022.

Ailgychwynnodd a chwblhaodd rhai o'n hastudiaethau heblaw COVID-19 recriwtio. Mae Treial AZTEC o azithromycin ar gyfer Clefyd Cronig yr Ysgyfaint Cynamserol (a ariennir gan NIHR) yn ymchwilio i weld a all y gwrthfotig wella

canlyniadau ysgyfaint mewn babanod sy'n cael eu geni lai na 30 wythnos o oedran beichiogi. Rydym wedi llwyddo i gyrraedd y targed recriwtio o 799 o fabanod cynamserol ac rydym bellach yn eu dilyn i weld yr effaith ar weithrediad eu hysgyfaint. Bydd astudiaeth THESEUS (a ariennir gan NIHR) yn darparu gwybodaeth hanfodol i ateb cwestiynau a nodwyd fel meysydd blaenoriaeth ar gyfer ymchwil gan gleifion â Hidradenitis Suppurativa a'r meddygon a'r nyrsys sy'n eu trin. Rydym wedi llwyddo i recriwtio 150 o gleifion o bob rhan o Gymru, Lloegr a'r Alban ac ar hyn o bryd rydym yn ymgysylltu â grwpiau cleifion i drafod y canfyddiadau a chytuno ar flaenoriaethau ar gyfer cam nesaf yr ymchwil.

Rydym wedi parhau i gynyddu gwerth astudiaethau a gwblhawyd ac wedi cyhoeddi papurau ychwanegol o dreialon PACE a PRINCESS. Roedd y rhain yn edrych yn fanylach ar reoli achosion lle mae COPD wedi gwaethygu mewn gofal sylfaenol ac iechyd perfedd preswylwyr mewn cartrefi gofal.





Adran y Meddwl, yr Ymennydd a Niwrowyddorau

Rydym yn paratoi adroddiadau ar sawl treial a gwblhawyd yn ddiweddar yn Adran y Meddwl, yr Ymennydd a Niwrowyddorau gyda'r nod y bydd y canlyniadau unwaith y byddant ar gael, yn uniongyrchol berthnasol i gleifion a'r cyhoedd.



Edrychodd y treial SenITA ar ymyriad chwarae dan arweiniad Therapydd Galwedigaethol ar gyfer plant ag awtistiaeth i weld a oedd yn cael unrhyw effaith ar ystod o ganlyniadau ymddygiadol a gweithredol (sgiliau byw bob dydd). Ariannwyd yr astudiaeth hon, a gynhaliwyd yng Nghymru a Lloegr, gan Raglen Asesu Technoleg Iechyd NIHR a bydd adroddiad y prosiect ar gael yn yr hydref eleni. Rydym hefyd wedi cwblhau treial yn ddiweddar yn cymharu dwy driniaeth ar gyfer Anhwylder Straen Wedi Trawma (PTSD) mewn partneriaeth â'r Ganolfan Genedlaethol ar gyfer Iechyd Meddwl. Mae un driniaeth yn cael ei chynnal wyneb yn wyneb â therapydd

ac mae'r llall yn cael ei chynnal ar-lein gyda rhywfaint o gefnogaeth gan therapydd. Ein nod oedd darganfod a yw'r ddwy driniaeth yr un mor effeithiol wrth helpu pobl gyda PTSD. Bydd y canlyniadau'n hysbysu'r GIG ynghylch pa driniaethau i'w hargymell.

Mae treial PACE-HD, sef astudiaeth sy'n edrych ar ganlyniadau gweithgarwch corfforol ac ymarfer corff yng nghlefyd Huntington, hefyd wedi'i ddyfarnu â Chyflwyniad Llwyfan Gorau Adrannau Cyfun Cymdeithas Therapi Ffisegol America ar gyfer y "Model Hyfforddi Ymgynghorol ar gyfer Ymgysylltu Ymarfer Corff Hirdymor mewn Pobl â Chlefyd Huntington".





Adran Iechyd y Boblogaeth

Yn yr un modd â gwaith adrannau eraill, mae Iechyd y Boblogaeth yn parhau â'i waith yn ymchwilio i effeithiau pandemig COVID-19 a'i bortffolio gwaith ar boblogaethau sydd wedi'u hallgáu'n gymdeithasol. Dyma ddwy enghraifft:

Canlyniadau ar gyfer Gofalwyr Cymdeithasol: Dadansoddiad gan ddefnyddio data arferol (OSCAR)

Bydd yr astudiaeth hon yn ymchwilio i effaith COVID-19 ar iechyd gweithwyr gofal cartref yng Nghymru ac yn datblygu model ar gyfer cynllunio gwasanaethau a chymorth gofalwyr yn y DU.

Prif Ymchwilyr: Dr Rebecca Cannings-John a'r Athro Mike Robling

Ariannwr: UKRI [ESRC]



Mae Gweithwyr Gofal Cartref yn cael eu cyflogi yn y sectorau cyhoeddus a phreifat i gefnogi oedolion yn eu cartrefi. Mae'r cymorth y maent yn ei ddarparu yn amrywio ond yn aml mae'n cynnwys gofal personol, sy'n galw am gyswllt agos rhwng gweithiwr gofal a'r person sy'n cael cymorth.

Dadansoddwyd data iechyd arferol 15,727 o weithwyr gofal gan gyfnewid hefyd â 24 o weithwyr gofal yn y cartref i greu darlun ynghylch sut y gwnaeth gweithlu gofal cartref Cymru ymdopi

y llynedd. Dangosodd y canlyniadau interim fod chwarter (28%) y gweithwyr gofal cartref wedi ceisio cymorth meddygol neu wedi derbyn triniaeth yn ymwneud ag afiechyd meddwl yn ystod 12 mis cyntaf y pandemig yng Nghymru o 1 Mawrth 2020. Dywedodd un gofalwr y pandemig oedd yr "her fwyaf" roedd y sector gofal wedi'i wynebu. "Prinder PPE, prinder staff, gofalu am unigolion sydd wedi dal y feirws tra hefyd yn ceisio cadw'ch hun yn ddiogel - mae wedi bod yn gryn frwydr," meddai Sarah Edmunds, Rheolwr Gwasanaeth Gofal Cymunedol Radis yng Nghasnewydd. Gwnaed argymhellion ar sut i fynd i'r afael â'r heriau sy'n wynebu gweithwyr gofal cartref mewn adroddiad polisi. Arweinir yr astudiaeth gan Brifysgol Caerdydd, mewn partneriaeth ag Iechyd Cyhoeddus Cymru a Phrifysgol Abertawe ac fe'i cefnogir gan Gofal Cymdeithasol Cymru.



PECYN GWAITH 5

Sicrhau datblygiad methodolegol a phroffesiynol

Datblygu ffyrdd newydd o ateb cwestiynau
clinigol pwysig, a chynnal gweithlu deinamig
a phroffesiynol



Mae methodoleg yn ymwneud â sut rydym yn gwneud yr ymchwil yn hytrach na chanlyniad yr ymchwil. Gall gwelliannau mewn methodoleg esgor ar fanteision uniongyrchol i'n portffolio o dreialon a sut mae eraill yn ymgymryd ag ymchwil.

Rydym yn gweithio ar draws pum maes:

1. Datblygu a mesur canlyniadau

2. Dull cynnal treialon

3. Dylunio a dadansoddi treialon newydd

4. Gweithredu

5. Data arferol

VERA-T1D

Treial ar hap, dwbl-ddall, wedi'i reoli gan blasebo, grŵp cyfochrog, mewn canolfannau amrywiol ar oedolion sydd â diabetes mellitus math 1 newydd ei ddiagnosisio sy'n ymchwilio i effaith Verapamil SR ar gadw swyddogaeth beta-gell.

Prif Ymchwilydd: Yr Athro Thomas Pieber, MD

Ariannwr: Diabetes Research UK



Mae gan bobl sy'n byw gyda diabetes math 1 (T1D) siwgrau gwaed annormal sydd, fel arfer,

yn cael eu rheoli gan hormon o'r enw inswlin. Mae'n glefyd awto-imiwn, sy'n golygu bod eich corff yn camgymryd celloedd da fel celloedd drwg ac felly'n ymosod ar y celloedd hynny sy'n ymwneud â chynhyrchu inswlin. Mae diabetes math 1 yn glefyd cymharol brin ac mae gan driniaethau'r siawns uchaf o lwyddo cyn gynted â phosibl ar ôl diagnosis. Yn y treial hwn mae cyffur o'r fath, Verapamil, wedi dangos rhai canlyniadau addawol, mewn astudiaeth fach, mewn perthynas â thrin siwgrau gwaed ac efallai ymestyn y cyfnod lle gall y corff gynhyrchu rhywfaint o inswlin o hyd. Mae'r treial yn defnyddio dyluniad arloesol sy'n cynnwys dadansoddiad interim i ganiatáu i'r treial o bosibl stopio'n gynnar am oferedd, neu pan nad yw'r cyffur yn rhoi unrhyw fudd. Mae cynllun i ddewis 120 o bobl ar hap o fewn y treial, ond gallem ddod â'r astudiaeth i ben ar ôl i 50 o bobl gael eu dewis ar hap os nad yw triniaeth yn edrych yn addawol. Mae hyn yn rhan

o raglen INNODIA a ariennir gan IMI yr UE gyda'r arloesi methodolegol dan arweiniad yr Athro Adrian Mander a Dr Charlotte Wilhelm-Benartzi.

COMORANT-UK

Consensws ar gyfleoedd methodolegol ar gyfer data a threialon arferol.

Prif Ymchwilydd: Dr Fiona Lugg-Widger

Ariannwr: Y Cyngor Ymchwil Feddygol



Nod astudiaeth COMORANT-UK yw datblygu consensws ar y cyfleoedd methodolegol allweddol ar gyfer defnyddio data arferol mewn treialon.

Mae ymchwilwyr yn defnyddio data a gesglir yn rheolaidd yn fwyfwy er mwyn cefnogi'r gwaith o gasglu data mewn treialon. Gall hyn gynnwys gwybodaeth a gesglir wrth ddarparu gofal iechyd i gleifion y GIG, data marwolaethau a gesglir gan y Swyddfa Ystadegau Gwladol, a data a gesglir gan awdurdodau lleol wrth ddarparu gofal cymdeithasol neu wasanaethau addysgol. Mae argaeledd data arferol ar gyfer ymchwil wedi cynyddu ac mae cyllid seilwaith wedi galluogi llawer o hyn. Fodd bynnag, mae sut y gall ymchwilwyr gyrchu data o'r fath, ei ddigonolrwydd ar gyfer dadansoddi, sut y gellir ei storio a'i rannu'n ddiogel yn unol â gofynion cyrff rheoleiddio ymhlith llawer o heriau a awgrymir. Fodd bynnag, nid yw'r heriau hyn, fel a brofir gan y gymuned ymchwil ehangach, wedi cael eu casglu, eu blaenoriaethu nac wedi'u gweithredu arnynt yn systematig.

Dr Fiona Lugg-Widger (Arweinydd Academaidd Data Arferol, Canolfan Treialon Ymchwil) sy'n arwain astudiaeth COMORANT-UK i nodi heriau parhaus yn systematig o safbwynt rhanddeiliaid allweddol y DU. Ariannwyd y gwaith hwn gan Bartneriaeth Ymchwil Methodoleg Treialon MRC- NIHR (TMRP). Mae tîm yr astudiaeth yn cynnwys cydweithwyr yng Ngholeg y Brifysgol, Llundain, Prifysgol Leeds a Phrifysgol Rhydychen. Mae'r astudiaeth hon yn un o nifer yn y Ganolfan sydd wedi deillio o'r bartneriaeth a gefnogir gan NIHR-MRC ac sy'n dangos gwerth y rhwydwaith hwn a gefnogir sy'n canolbwyntio ar wahanol feysydd o ddulliau treialon. Mae'r astudiaeth hefyd yn rhan o ffocws methodolegol y Ganolfan ar ddefnyddio data arferol mewn treialon ac astudiaethau arsylwi. Nod gwaith a gynlluniwyd yn ddiweddarach eleni yw mynd i'r afael â chwestiynau blaenoriaeth uchel er mwyn helpu i leihau rhwystrau i wneud defnydd effeithiol o ddata arferol mewn astudiaethau yn y dyfodol.



PrinciPILs

Datblygu a phrofi taflenni gwybodaeth cyfranogwyr sy'n llywio ac nad ydynt yn achosi niwed.

Prif Ymchwilydd: Dr Jeremy Howick

Ariannwr: Y Cyngor Ymchwil Feddygol



Nid yw'r ffordd y mae gwybodaeth am niwed a buddion posibl am dreialon yn cael ei rhannu â chleifion ar hyn o bryd wedi'i safoni. Weithiau ni chrybwyllir buddion treialon, ac mae'r ffocws ar sgîl-ffeithiau posibl. Yn y cyfamser, mae ymchwil yn dangos y gall dweud wrth bobl am niwed yn y ffordd anghywir achosi niwed mewn gwirionedd. Er enghraifft, mae rhai astudiaethau wedi dangos y gall pils plasebo (fel pils siwgr) achosi cur pen ysgafn os dywedir wrth gleifion y byddant yn achosi cur pen. Rydym wedi datblygu set newydd o egwyddorion i'w defnyddio wrth ddrafftio taflenni gwybodaeth a byddwn yn profi unrhyw fanteision clinigol posibl o PrinciPILs drwy ymgorffori'r rhain mewn pum treial clinigol presennol drwy 'astudiaethau o fewn treial' (SWATS) a'u cymharu â PILs 'safonol' a ddatblygwyd gan dreialwyr lletyol. Ariennir hyn gan y Cyngor Ymchwil Feddygol a'i arwain gan Dr Jeremy Howick, gyda Martina Svobodova a Dr Nina Jacobs yn ymgymryd â'r gwaith gweithredu a gwerthuso.

Dros y flwyddyn ddiwethaf rydym wedi cefnogi nifer o fyfyrwyr i ymgymryd â'r hyn sy'n aml yn brosiect ymchwil cyntaf iddynt, gan ddatblygu eu diddordeb a'u hymgysylltiad â bod yn ymchwilwyr o bosibl yn y dyfodol. Mae'r prosiectau hyn yn gysylltiedig â'n prosiectau mawr ac yn cefnogi gwaith archwilio pellach o setiau data sydd gennym. Mae'r myfyrwyr hyn wedi bod yn ymgymryd â graddau israddedig a meistr mewn Meddygaeth Poblogaeth, Seicoleg Iechyd a Seiciatreg. Mae hyn hefyd yn cefnogi ein staff i ddatblygu eu sgiliau goruchwylio a mentora.

ASTUDIAETHAU ACHOS

BSc Ymsang mewn Meddygaeth Boblogaeth

Cynhaliodd Amy Clark, dan oruchwyliaeth Dr Rebecca Cannings-John o'r Ganolfan, ddadansoddiad ychwanegol o astudiaeth DUTY o blant ifanc gwael iawn (dan 5 oed) sy'n dod i weld eu meddyg teulu dan oruchwyliaeth Rebecca Cannings-John. Gwerthusodd system goleuadau traffig NICE ar gyfer meddygon teulu a dangosodd nad oedd yn gweithio fel y bwriadwyd. Cyhoeddwyd hyn yn y British Journal of General Practice, a rhoddodd bodlediad gyda'r golygydd.



Cynhaliodd Timia Raven-Gregg adolygiad systematig o'r ymchwil a gyhoeddwyd ar fethodoleg treialon ac archwiliodd yr enghraifft o farn poblogaethau lleiafrifoedd ethnig ar ganiatâd gohiriedig, dan oruchwyliaeth Victoria Shepherd o'r Ganolfan. Dangosodd fod ymchwil ynghylch agweddau tuag at ddulliau recriwtio fel caniatâd gohiriedig yn methu â chynrychioli lleiafrifoedd ethnig yn ddigonol, a hynny i raddau helaeth. Er y bernir bod caniatâd gohiriedig yn dderbyniol ar y cyfan, mae dadansoddiad o is-grwpiau cleifion yn dangos nad yw'r agwedd hon yn un cyffredinol. Cyhoeddwyd hyn yn y cyfnodolyn Trials.

PECYN GWAITH 6

RDCS a'r GIG

Cefnogi staff yn y GIG a gofal cymdeithasol yng Nghymru i ddatblygu eu hymchwil eu hunain i fynd i'r afael â chwestiynau pwysig ynghylch gofal cleifion a'r cyhoedd



Ar gyfer yr RDCS eleni bu dychweliad graddol iawn i rywbeth sy'n debyg i'n patrwm gwaith arferol. Fodd bynnag, gyda staff y GIG a gofal cymdeithasol wedi ymgolli'n llwyr yn eu hymarfer sy'n wynebu pobl mewn lleoliadau clinigol neu ofal cymdeithasol, mae'n ddealladwy bod gweithgareddau sy'n gysylltiedig ag ymchwil yn cael eu gohirio gan y rhan fwyaf o bobl.

Galwadau am gyllid ymchwil i Ymchwil Iechyd a Gofal Cymru

Yng nghyd-destun hydref 2021 a holl bwysau'r gwasanaeth oedd ar yr ymarferwyr, roeddem yn falch o allu cefnogi wyth grŵp ymchwil o bedwar sefydliad partner gwahanol i ddatblygu eu syniadau ar gyfer cais i'r RfPPB neu i alwadau grant Gofal Cymdeithasol ac un person yn y cais am ddyfarniad amser ymchwil y GIG. Yn aml iawn, mae'r cynlluniau hyn yn gam cyntaf hanfodol i ymarferwyr arwain prosiectau ymchwil, ac felly cynrychioli elfen bwysig iawn o waith RDCS, gan feithrin gallu ymchwil yng Nghymru. Ar hyn o bryd rydym yn gweithio gyda'r pedwar tîm a lwyddodd i gyrraedd ail gam y broses a byddwn yn clywed y canlyniadau yn yr haf.



Digwyddiadau Ar-lein

Cynhaliodd y tîm ddigwyddiadau gwneud cais am gyllid ymchwil rhithwir ym mis Ebrill a Mehefin 2021 gyda 52 o gynrychiolwyr ar draws y ddau weithdy, gan gynnwys gweithwyr ein partneriaid yn y Bwrdd Iechyd, Ambiwlans Cymru, y Gwasanaeth Prawf a Gofal Cymdeithasol Cymru. Rydym wedi gwneud y gorau o'r symud ar-lein gan greu llyfrgell rithwir o gyflwyniadau wedi'u recordio y gall pobl gael mynediad iddynt pan fyddant yn datblygu eu syniadau ymchwil.



Prosiect Prif Ymchwilydd

Rydym wedi parhau â'r gwaith ar y prosiect Prif Ymchwilydd a ddechreuwyd gennym y llynedd. Y nod yw datblygu a chefnogi pobl sy'n ymgymryd â'r rôl ymchwilydd arweiniol, a elwir yn CI, am y tro cyntaf. Rydym wedi cyfnewid â CIs ar wahanol gamau yn eu gyrfa ymchwil i ddefnyddio eu profiadau i'n helpu i ddeall yr hyn sydd wedi bod yn ddefnyddiol iddynt ond hefyd i glywed am unrhyw rwystrau sydd wedi dod i'w rhan, fel y gallwn feddwl am sut i helpu CIs newydd i gael profiad cadarnhaol o'r rôl.

Bellach mae gennym grynodedb cynhwysfawr o'r mathau o wybodaeth a sgiliau y gallai fod eu hangen ar wahanol gamau o gylch bywyd y prosiect. Roedd negeseuon clir am y mathau o gymorth sydd eu hangen ar bobl, sy'n cynnwys cyfeirio at adnoddau, a'r gwahaniaeth cadarnhaol y gall mentora gan ymchwilydd mwy profiadol ei wneud. Rydym yn gobeithio defnyddio'r gwaith ar y prosiect fel sylfaen ar gyfer adeiladu system gymorth gryfach i bobl ar wahanol gamau o'u datblygiad fel ymchwilydd, o fewn yr RDCS ac yn ehangach drwy'r Ganolfan.

Y Gwasanaeth Dylunio a Chynnal Ymchwil (RDCS)

Mae Gwasanaeth Dylunio a Chynnal Ymchwil (RDCS) De-ddwyrain Cymru yn cefnogi staff sy'n gweithio yn y Gwasanaeth Iechyd Gwladol ac ym maes gofal cymdeithasol er mwyn datblygu cynigion ariannu ymchwil o ansawdd uchel.



Caiff y gwasanaeth ei ddarparu gan ymgynghorwyr RDCS o'r Ganolfan Treialon Ymchwil, sef y grŵp mwyaf o staff treialon clinigol academaidd yng Nghymru.

3

chyflwyniad llwyddiannus



87

proposals < Translation needed



Cyllid o

£2,001,775



14

cyflwyniad



Cleientiaid o

10

sefydliad y GIG ynghyd â gofal cymdeithasol



Edrych tuag at y dyfodol

Er nad yw'n teimlo ein bod ni wir mewn cyfnod 'ôl-bandemig' rydym yn sicr yn symud ymlaen i ffyrdd newydd o weithio ac yn ymgorffori arferion gorau ar draws ein hastudiaethau.

Rydym yn symud i flwyddyn olaf ein dyfarniad cyfredol ar gyfer cyllid seilwaith gan Ymchwil Canser y DU ac Ymchwil Iechyd a Gofal Cymru ac rydym wrthi'n gwneud cais am yr hyn sy'n dilyn. Mae hyn wedi rhoi cyfle i ganolbwyntio ar ble rydym am fynd dros y pum mlynedd nesaf ac mae parhau i ddatblygu astudiaethau ar y rhyngwyneb rhwng ein pedair adran yn elfen hanfodol, o sgrinio, atal, a llunio diagnosis cynnar o ganser (Adrannau Canser ac Iechyd y Boblogaeth) i iechyd rhywiol ac iechyd atgenhedlu (Adrannau Heintiau, Llid ac Imiwnedd ac Iechyd y Boblogaeth).

Byddwn yn gwthio ymlaen i ymgysylltu sy'n agor 'blwch du y CTU' yn unol â chais ein rhanddeiliaid yn arolwg y llynedd a byddwn yn parhau i dargedu cynwysoldeb a lleihau'r baich ar bobl sy'n cymryd rhan mewn astudiaethau ac ar wasanaethau yn y ffordd yr ydym yn cynllunio ac yn rhedeg ein hastudiaethau. Yn gyffredinol, ein nod yw parhau i ddarparu'r dystiolaeth sydd ei hangen ar boblogaeth gyfan Cymru a sicrhau nad oes neb yn cael ei adael ar ôl.



Translation needed below

Thank you

The Centre for Trials Research wishes to thank all the members of the public and study participants who give their time to take part in our studies, freely and with great generosity to help improve health outcomes for future generations. It is our vision to produce a more evidence-based culture, so we know what works and what does not. This is impossible without their contribution and support.

Thank you to all our Research Partners who give their time to take part in study management groups, steering committees, and are both involved in delivering and participating in research. You inform research questions, study design, planning, management and reporting, ensure study materials are helpful for the public – and ultimately help all our studies to progress to successful completion and publication.

In preparing this report we thank our Public Involvement and Engagement (PI&E) Hub representatives Sue Campbell and Sarah Peddle.



Sue Campbell



Sarah Peddle

Cysylltu â ni

Mae'r Ganolfan Treialon Ymchwil yn fodlon ystyried unrhyw astudiaeth wedi'i dylunio'n dda neu syniad i'w dreialu, hyd yn oed os ydynt y tu hwnt i'w meysydd ymchwil presennol. Am ragor o wybodaeth am weithio gyda'n tîm ymchwil neu gael gwybod am y newyddion a'r digwyddiadau diweddaraf:

E-bost: ctr@caerdydd.ac.uk

Rhif ffôn: **029 2068 7620**

Twitter: [@CTRCardiffUni](https://twitter.com/CTRCardiffUni)

Blog: blogs.cardiff.ac.uk/centre-for-trials-research

Gwefan: www.caerdydd.ac.uk/centre-for-trials-research

