



Idol



CYNNWYS

Croeso i Economeg Iechyd a Gofal Cymru!	2
Adeiladu Gwydnwch ar gyfer Dyfodol Disgleiriach - Rhagair	4
Tîm HCEC	5
Crynodeb o'r Flwyddyn	6
Ein Metrigau Allweddol	6
Cipolwg ar y Flwyddyn	7
Uchafbwyntiau ein Meysydd Effaith	8
Diweddariadau ar ein Pecynnau Gwaith	10
Pecyn Gwaith 1: Gwella Cydweithio ag Ymchwilwyr Iechyd a Gofal Cymdeithasol	11
Pecyn Gwaith 2: Cynnwys ac Ymgysylltu â Chleifion a'r Cyhoedd	16
Pecyn Gwaith 3a: Cynnig Cyngor a Chymorth Economeg Iechyd	18
Pecyn Gwaith 3b: Cyfrannu Arbenigedd Economeg Iechyd at Wneud Penderfyniadau a Pholisi	20
Pecyn Gwaith 4: Adeiladu Capasiti a Gallu mewn Economeg Iechyd Methodolegol a Chymhwysol	21
Ein Cyhoeddiadau Allweddol	24
Ein Cydweithrediadau	25
Casgliad - Ble Fydden Ni Heb Economeg Iechyd?	27
Rhagor o Wybodaeth am HCEC	28

CROESO I ECONOMEG IECHYD A GOFAL CYMRU!

Grŵp seilwaith ymchwil cydweithredol Cymru gyfan yw Economeg Iechyd a Gofal Cymru (HCEC), ac rydyn ni'n falch iawn o gael ein hariannu gan Lywodraeth Cymru drwy Ymchwil Iechyd a Gofal Cymru. Ein nod yw darparu rhagoriaeth o'r radd flaenaf mewn ymchwil economeg iechyd, ei fethodoleg a'i ddefnydd. Rydyn ni'n anelu at dyfu a chynnal cymuned o arbenigwyr economeg iechyd yng Nghymru gyda chydweithrediadau cryf ledled y sector iechyd a gofal er mwyn gwneud gwahaniaeth i ymchwil iechyd a gofal. Yn hyn o beth, rydyn ni'n cyfrannu at y genhedlaeth o dystiolaeth o safon uchel sy'n hanfodol i wneud y penderfyniadau gorau posibl i wella iechyd a gofal, a deilliannau pobl Cymru.

EIN PWRPAS

"Darparu arbenigedd economeg iechyd o'r radd flaenaf (gan gyd-ddefnyddio dull ystywyth ac integredig ar draws Cymru) er mwyn galluogi ymchwil a datblygiad iechyd a gofal cymdeithasol ardderchog yng Nghymru er budd cleifion, y cyhoedd a'r economi'.



Bwrdd Rheoli HCEC mewn cyfarfod misol.

Rydym yn cyflawni ein nod a'n cenhadaeth drwy ein hamcanion i:

- 1 Bod â chyfeiriad strategol a chydweithredol ar draws Cymru ar gyfer economeg iechyd, sydd wedi'i alinio â blaenoriaethau Cymru.
- 2 Sicrhau bod Cynnwys ac Ymgysylltu â Chleifion a'r Cyhoedd ynghlwm wrth bopeth a wnawn.
- 3 Darparu mynediad rhwydd i gefnogaeth economeg iechyd i ymchwilwyr sy'n gweithio yn seilwaith Ymchwil Iechyd a Gofal Cymru.
- 4 Manteisio i'r uchaf ar gydweithio gyda'r gymuned ymchwil ac iechyd a gofal i sicrhau bod y dystiolaeth orau posibl ar gael i gefnogi'r broses o wneud penderfyniadau ar gyfer defnyddwyr gwasanaeth a threthdalwyr.
- 5 Rhoi cyngor a chefnogi'r broses o wneud penderfyniadau, llunio polisiau a dadansoddi drwy gyfrannu at bwyllgorau mewn ffordd bwrpasol.
- 6 Gwella capasiti a gallu ledled y gymuned economeg iechyd yng Nghymru drwy ddatblygu hwb methodolegol Cymru gyfan ym meysydd economeg iechyd.
- 7 Cynyddu ymwybyddiaeth o economeg iechyd ym maes iechyd a gofal ymysg ein rhanddeiliaid allweddol.

PAM FOD ANGEN ECONOMEG IECHYD ARNOM?

Yn ystod y cyfnod o adfer ar ôl pandemig COVID-19, mae wedi dod yn fwy clir nag erioed o'r blaen pa mor brin yw ein hadnoddau iechyd a gofal. Mae gan bob penderfyniad a wnawn o ran sut i ddyrannu ein hadnoddau prin gost cyfle. Mae hyn yn golygu bod angen i ni aberthu un gwasanaeth er mwyn darparu gwasanaeth arall, a bydd gan bob penderfyniad ddeilliannau iechyd a gofal anfwriadol, gyda rhai grwpiau mewn cymdeithas yn cael eu heffeithio mewn modd anghyfrannol. Felly, mae'n rhaid inni ddeall gwerth am arian, neu gost-effeithiolrwydd, technolegau iechyd, yr ymyriadau a'r gwasanaethau a ddarparwn. Bydd hyn yn ein galluogi i leihau anghydraddoldebau, hyrwyddo ffordd deg o flaenoriaethu adnoddau, gwella lles y boblogaeth a sicrhau cynaliadwyedd ein system iechyd a gofal er budd pobl Cymru.

Dysgwch ragor am beth rydyn ni'n ei wneud a sut gallwn ni helpu ar ein gwefan:

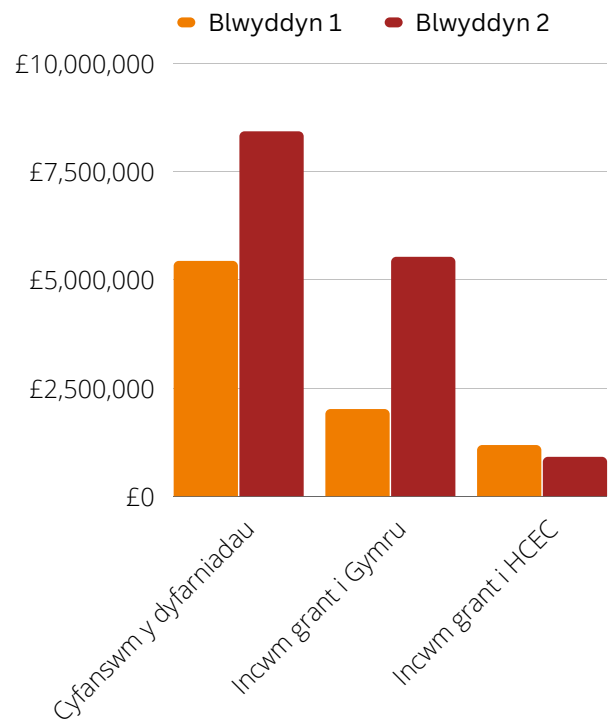
<https://economegiechydagofal.cymru/>

ADEILADU GWYDNWCH AR GYFER DYFODOL DISGLEIRIACH

Yn ystod 2021/22, galluogodd ein hystwythder a'n hyblygrwydd fel tîm Cymru gyfan ni i addasu i'r dirwedd iechyd a gofal newidiol, ac i feithrin gwydnwch a chapasiti economeg iechyd yng Nghymru. Golyga hyn y gallwn gefnogi'r symudiad at 'normal newydd' yn dilyn pandemig COVID-19 er budd pobl ac economi Cymru a'r GIG.

Bellach, mae Cymru'n wynebu her a their elfen iddi; Brexit, pandemig COVID-19 a newid hinsawdd. Mae llai o ddarpariaeth gwasanaeth, rhestrau aros hir a chynnydd yn ymddygiad a ffyrdd o fyw sy'n niweidio iechyd yn arwain at iechyd meddyliol a chorfforol sy'n gwaethygu i'r boblogaeth, yn ogystal â'r heriau economaidd presennol y mae teuluoedd a chymunedau yn eu hwynebu. Does dim dwywaith y bydd angen gwneud penderfyniadau anodd ar sut i ddyrannu ein hadnoddau iechyd a gofal, sy'n dod yn fwy prin. Ac er bod y GIG wedi ymrwmo i ofal iechyd ar sail gwerth, cysyniadau gofal iechyd doeth a chyd-gynhyrchu, mae HCEC yn parhau i ymrwmo i roi'r dystiolaeth, y cyngor a'r gefnogaeth sydd ei hangen i sicrhau bod y gofal iechyd a chymdeithasol sydd ar gael mor effeithlon, teg a buddiol ag sy'n bosibl. Llwyddodd ein hawydd i adeiladu dyfodol disgleiriach i Gymru a'n hystwythder fel tîm i'n galluogi i gynyddu ein cyfraniad at ymchwil iechyd a gofal, blaenoriaethu a llunio polisiau yng Nghymru yn ystod ein hail flwyddyn.

O gymharu â'n blwyddyn gyntaf, rydym wedi cynyddu ein trosiad o fid i ddyfarniad gan 21%, a chyfanswm ein hincwm grant gan £3 miliwn:



Fel ein rhanddeiliaid, rydym wir yn eich gwerthfawrogi, ac rydym yn falch iawn o rannu llwyddiannau ein hail flwyddyn. Rydym yn falch o'r gwahaniaeth a wnaethom yn ystod 2021/22 a'r ffordd rydym yn arddangos effaith drwy arwain a chefnogi ymchwil yn ein hadroddiad blynyddol. **Gobeithio y byddwch chi'n mwynhau ei ddarllen.**

TÎM HCEC

Mae'r tîm HCEC wedi'i leoli yn y ddwy uned economeg iechyd yng Nghymru ym Mhrifysgol Bangor a Phrifysgol Abertawe. Bu i'n model cyd-gyfarwyddiaeth, gyda chefnogaeth y cyd-ymgeiswyr, rheolwyr prosiect, bwrdd rheoli a'n bwrdd cynghori cryf lwyddo i barhau i gefnogi ein hamcanion yn ystod 2021/22.

EIN CYD-GYFARWYDDWYR HCEC

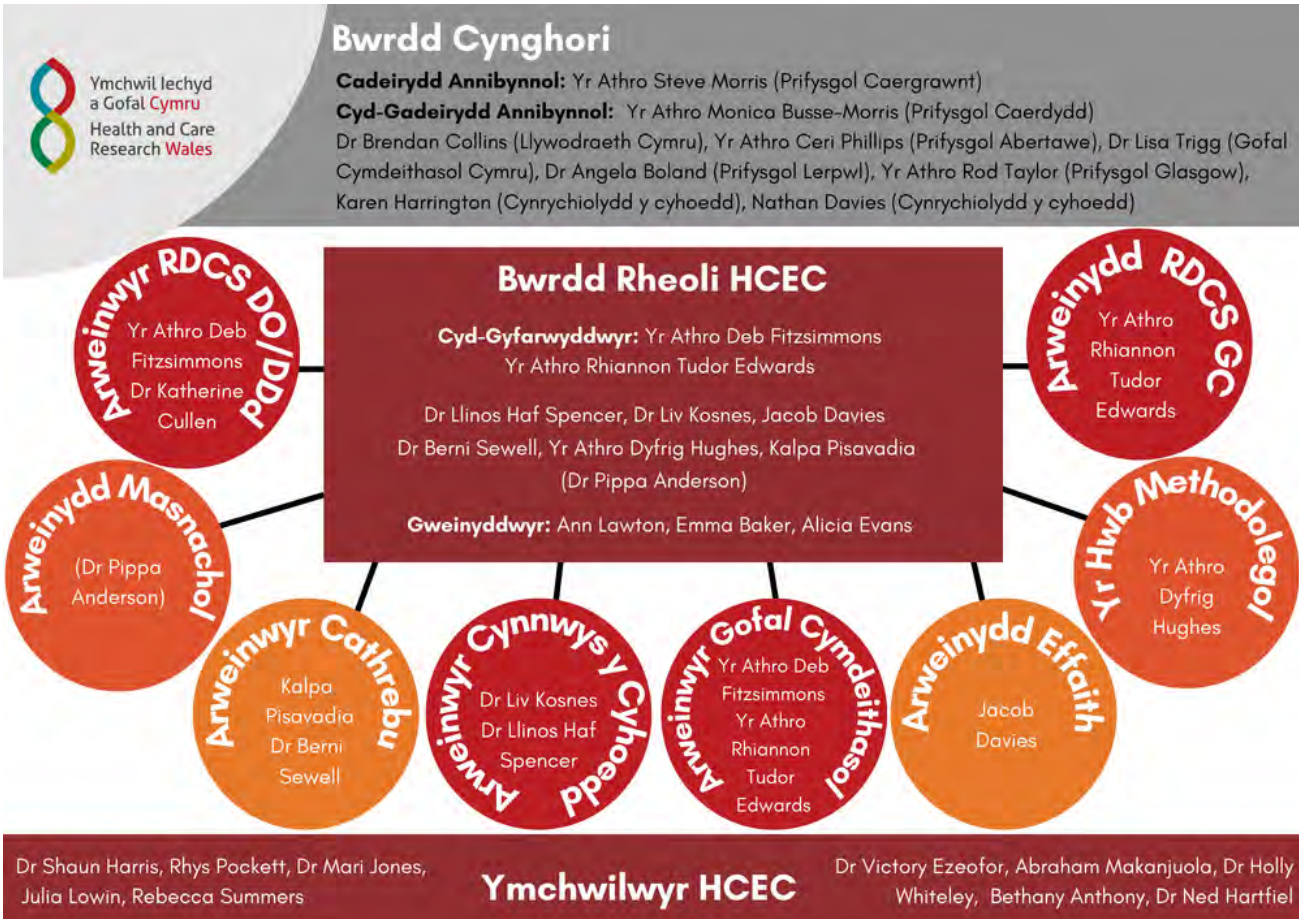


Yr Athro. Rhiannon Tudor
Edwards
Cyd-gyfarwyddwr HCEC



Yr Athro. Deb
Fitzsimmons
Cyd-gyfarwyddwr HCEC

EIN SEFYDLIAD HCEC



CRYNODEB O'R FLWYDDYN

EIN METRIGAU ALLWEDDOL

Crynohoir ein metrigau allweddol ar gyfer 2021/22 yn y ffeithlun isod:

**Gwobr seilwaith
Ymchwil Iechyd a
Gofal Cymru i'r grŵp**



Cyllid
uniongyrchol
a ddyfarnwyd
£383k

Swyddi a
grëwyd drwy
gyllid
uniongyrchol



Grantiau a enillwyd yn ystod y cyfnod adrodd

Grantiau a enillwyd	Dan arweiniad y grŵp	Grŵp yn cydweithio
Nifer	8	13
Gwerth	£405k	£8.0m
Cyllid i Gymru	£405k	£5.1m
Cyllid i grŵp	£300k	£602k
Swyddi ychwanegol a grëwyd ar gyfer Cymru	4	25
Swyddi ychwanegol a grëwyd ar gyfer grŵp	4	4



Nifer y cyhoeddiadau



Nifer y digwyddiadau
ymgysylltu â'r cyhoedd



Nifer y cyfleoedd i'r
cyhoedd gymryd rhan

CYNYDDU EFFAITH A CHYFRANIAD HCEC

Gwnaethom wella ein cyfradd drosi yn ystod 2021/22 o geisiadau grant i ddyfarniadau wedi'u hariannu o 24% yn ystod Blwyddyn 1 i 45% (21 dyfarniad allan o 47 o geisiadau). Rydym yn falch iawn o nodi ein cyfraniad at chwech o Ddyfarniadau Sefydliad Cenedlaethol ar gyfer Ymchwil Iechyd (NIHR) yn ystod Blwyddyn 2, a wnaeth gynrychioli dros 80% (£475,000) o'n hincwm ymchwil uniongyrchol i HCEC gan ariannwr ymchwil iechyd arweiniol yn y DU. Rydym yn parhau i arddangos ein cydweithrediad iach â grwpiau eraill ledled y gymuned Ymchwil Iechyd a Gofal yng Nghymru a'r DU, gyda chyfanswm o £8 miliwn o grantiau wedi'u dyfarnu, lle roedd HCEC wedi cyfrannu fel cyd-ymgeisydd (o gymharu â £3 miliwn yn ystod Blwyddyn 1).

CIPOLWG AR EIN BLWYDDYN

Dyma rai o'n llwyddiannau allweddol yn erbyn ein hamcanion (fel y'i nodwyd ar dudalen 3) yn ystod 2021/22:

1

Ein cyfraniad Cymru gyfan parhaus i ddarparu methodoleg, tystiolaeth a chyngor ar lefel uwch i gefnogi polisiau a phenderfyniadau Llywodraeth Cymru ar flaenoriaethau megis COVID-19 (gweler tudalen 19), demensia (gweler tudalen 12) a meysydd iechyd y cyhoedd ac atal (gweler tudalen 9).

2

Ein digwyddiad cynnwys y cyhoedd poblogaidd ar 3 Tachwedd 2021, oedd â'r nod o ddangos i'r cyhoedd ystod a manylder cyfranogiad economeg iechyd mewn lleoliadau a phrosiectau ymchwil amrywiol. Roedd y digwyddiad hefyd yn annog y cyhoedd i gymryd rhan mewn astudiaethau ymchwil economeg iechyd (gweler tudalen 16).

3

Ein cefnogaeth economeg iechyd i ymchwilwyr yn gweithio yn seilwaith Ymchwil Iechyd a Gofal Cymru a Byrddau Iechyd, a wnaeth arwain at 21 o ddyfarniadau grant cydweithredol dan arweiniad grwpiau yn ystod 2021/22.

4

Cydweithio gyda'r Ganolfan Ymchwil Treialon a'r Ganolfan Iechyd Meddwl Cenedlaethol, gan werthuso ymyrraeth hunangymorth dan arweiniad i bobl ag anhwylder straen ôl-drawmatig (PTSD) a fydd yn lleihau rhestrau aros y GIG (sy'n 18 mis ar hyn o bryd) ac arwain at ragor o opsiynau therapi i bobl sy'n dioddef o PTSD (gweler tudalen 25).

5

Darpariaeth cyngor a chymorth economeg iechyd i'r broses o wneud penderfyniadau, llunio polisiau ac ymateb ac adfer ar ôl COVID-19, cefnogi Llywodraeth Cymru a'r Bwrdd Academaidd Arbenigol Gwerth am Arian Profi ac Olrhain, ac fel Uwch Arweinwyr Ymchwil ar gyfer Ymchwil Iechyd a Gofal Cymru yn ystod 2021/22 (gweler tudalen 10).

6

Gwella capasiti a gallu economeg iechyd yng Nghymru drwy hyfforddi arweinwyr economeg iechyd y dyfodol (gweler tudalen 23) ac ail-leoli ein hwb methodolegol fel canolfan ragoriaeth ymchwil cymhwysol, gyda ffocws ar les, atal ac adfer.

7

Ein cyfraniad at ffrydiau gwaith craidd arweiniol mewn treialon aml-ganolfan yn y DU gwerth llawer o filiynau o bunnoedd (gyda 6 o fidiau NIHR ac 1 bid UKRI wedi'u dyfarnu yn 2021/22) sy'n dangos cynnydd o ran ymwybyddiaeth o bwysigrwydd economeg iechyd a'r gwaith o safon uchel rydyn ni'n ei wneud yn y gymuned ymchwil ac ymysg rhanddeiliaid allweddol (gweler tudalen 6).

UCHAFBWYNTIAU EIN MEYSYDD EFFAITH

Yn ystod 2021/22, roeddem yn pwysleisio ar 'ail-adeiladu ac adnewyddu' wrth inni symud allan o'r pandemig byd-eang. Gwnaethom gyfrannu at ymchwil drwyddi draw, ac adfer ac atal oedd ein thema unedig ledled ein portffolio, gyda ffocws cynyddol ar les a gwella lles pobl a chymunedau ar draws Cymru.

YMATEB HCEC I ADFER AR ÔL COVID-19

Gwnaeth HCEC gyfraniad mawr tuag at yr ymateb ar unwaith i argyfwng COVID-19, a nawr mae'n parhau i gefnogi'r broses o wneud penderfyniadau a llunio polisiau yn ystod y cyfnod adfer. Cawsom gyllid i archwilio effaith a deilliannau anfwriadol COVID-19 ar bobl â demensia (gweler tudalen 21) ac i barhau â'n gwaith o werthuso costau ac effeithiolrwydd y fenter warchod yng Nghymru. Bydd y ddau brosiect, wedi'u hariannu gan Ymchwil Iechyd a Gofal Cymru a'r Astudiaethau Craidd Cenedlaethol ar gyfer Rhaglen Imiwneidd COVID-19 yn helpu i lywio ymateb y llywodraeth i donnau o COVID-19 yn y

dyfodol, ac argyfyngau iechyd eraill yn y dyfodol hefyd.

Yn ogystal, rydym yn archwilio cost-effeithiolrwydd ymyrraeth hunan-reoli newydd sbon i bobl â COVID hir, i ddarparu gobair i grŵp cynyddol o gleifion gydag anghenion iechyd a gofal difrifol sydd heb eu bodloni (gweler tudalen 11). Ymhellach i hyn, mae HCEC yn parhau i gydweithio â Chanolfan Dystiolaeth COVID-19 Cymru i ddarparu adolygiadau tystiolaeth cyflym, cadarn a chynrychioladol mewn ymateb i gwestiynau'n ymwneud â COVID-19 gan Lywodraeth Cymru (gweler tudalen 19).

FFOCWS AR LES A GWELLA LLES



Mae'r Athro Rhiannon Tudor Edwards (yn y llun ar y chwith) yn cyfuno degawd o ymchwil arweiniol ym maes economeg iechyd o ran lles drwy olygu gwerslyfr Gwasg Prifysgol Rhydychen o'r enw: 'Well-becoming - Exploring the health economics of wellbeing and well-becoming across the life-course', y mae disgwyl iddo gael ei gyhoeddi yn 2023.

CYDWEITHIO I DDARPARU RHAGORIAETH YMCHWIL YNG NGHYMRU A THU HWNT

Yn ogystal â'n cydweithrediad gyda grwpiau seilwaith Ymchwil Iechyd a Gofal Cymru eraill (gweler tudalennau 25 a 26), mae gennym hefyd gysylltiadau da iawn â diwydiant (e.e. drwy ddarparu adolygiadau allanol ar gyfer cwmnïau ffarmacolegol a helpu i ddatblygu sganiwr offthalmig newydd i wella rheolaeth clefydau'r llygaid) a sefydliadau trydydd sector (e.e. drwy gydweithio i werthuso'r gwasanaeth cymorth dydd Bywydau a Rennir TRIO i bobl â demensia). Rydym hefyd yn cydweithio'n rhyngwladol, e.e. drwy arwain y prosiect canser pancreatig PROM rhyngwladol (a ariennir gan Grŵp Ansawdd Bywyd EORTC) a drwy gyfrannu at fid Horizon Ewrop Invent 4 Health, gwerth €5 miliwn.



ATAL AC IECHYD MEDDWL

Ochr yn ochr â'n cyfraniad at adfer ar ôl COVID-19, roedd ein ffocws yn ystod Blwyddyn 2 ar les a gwella lles. Gwnaethom gefnogi ymchwil sy'n trawsdorri themâu iechyd, cymdeithasol ac addysgol gyda phwyslais mawr ar iechyd y cyhoedd ac atal, megis ein cydweithrediad gyda Rhwydwaith Ymchwil, Gwerthuso a Thrin Gamblo Cymru i helpu i fynd i'r afael ag achosion ac effeithiau gamblo problemus ymysg cyn-filwyr Lluoedd Arfog y DU (gweler tudalen 15), neu ein harfarniadau o raglen gwrth-fwlio mewn ysgolion KiVa (gweler tudalen 14) a'r rhaglen Partneriaeth Nyrso Teuluol (gweler tudalennau 12-13) sydd â'r nod o wella iechyd meddwl, lles emosiynol a chyrhaeddiad academiaidd disgyblion ysgol gynradd a phlant agored i niwed. Ymhellach i hyn, rydym yn cyfrannu at wella iechyd meddwl y boblogaeth, gyda'n harfarniadau economaidd o'r Gwasanaeth Demensia Prin (gweler tudalen 12), rhaglen hunangymorth dan arweiniad i bobl sy'n dioddef o anhwylder straen ôl-drawmatig (gweler tudalen 25) a rhaglen gefnogaeth i leihau ansicrwydd ariannol ac anghydraddoldebau iechyd (gweler tudalen 14).

DIWEDDARIADAU AR BECYNNAU GWAITH

Dyma'r pedwar pecyn gwaith sy'n cefnogi ein hamcanion:

- 1** Gwella cydweithrediad gydag ymchwilyr iechyd a gofal cymdeithasol drwy gymuned arbenigedd Economeg Cymru (HE) Cymru gyfan.
- 2** Cynnwys ac Ymgysylltu â Chleifion a'r Cyhoedd.
- 3** A) Rhoi cyngor a chefnogaeth HE i sefydliadau iechyd a gofal cymdeithasol ar flaenoriaethau ac anghenion LLC.
B) Cyfrannu arbenigedd HE at y broses o wneud penderfyniadau a llunio polisiau.
- 4** Adeiladu capasiti a gallu mewn ymchwil HE methodolegol a chymhwysol er mwyn sicrhau cyfraniad HCEC drwy gydol y gymuned HE.

Mae'r astudiaethau achos canlynol yn arddangos effaith cynyddol HCEC ym mhob un o'n pecynnau gwaith yn ystod 2021/22.

YMCHWIL ARWEINIOL YNG NGHYMRU

Rydym yn falch iawn fod yr Athro Deb Fitzsimmons a'r Athro Dyfrig Hughes (ar y dde yn y llun) wedi cael eu dewis yn Uwch Arweinwyr Ymchwil (UAY) Ymchwil Iechyd a Gofal Cymru. Mae UAY Ymchwil Iechyd a Gofal Cymru yn rhai o'r ymchwilyr iechyd a gofal mwyaf blaengar ac arobryn yn y wlad. Maen nhw'n chwarae rhan allweddol yn arwain ac yn datblygu'r gymuned ymchwil iechyd a gofal yng Nghymru.



PECYN GWAITH 1: GWELLA CYDWEITHREDIAD AG YMCHWILWYR IECHYD A GOFAL CYMDEITHASOL

Gobaith newydd i bobl sy'n dioddef o COVID hir – astudiaeth LISTEN

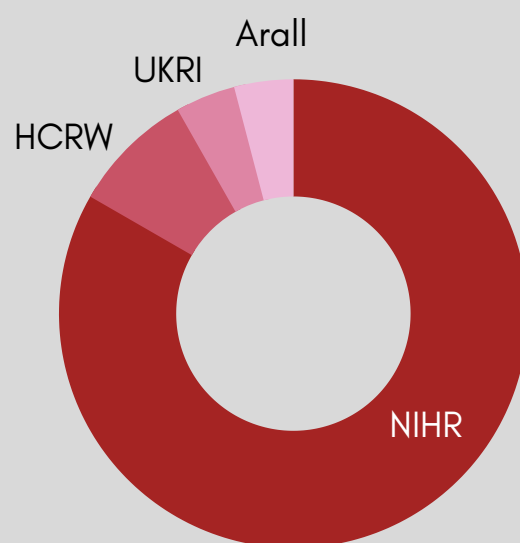
Beth oedd y cwestiwn y gallai HCEC helpu gydag ef?

Mae COVID hir yn gyflwr cymhleth, lle mae'r dioddefwyr yn arddangos symptomau ôl-COVID cyson. Mae cleifion yn adrodd am dros 200 o symptomau amrywiol yn effeithio ar 10 o systemau organau, sydd fel arfer yn cynnwys gorflinder, diffyg anadl, anhwylder, a chamweithredu gwybyddol, ond gall y symptomau fod yn wahanol i bob claf. Gall COVID hir fod ag effeithiau hirdymor difrifol a gwanychol, gan wneud bywyd yn heriol i filoedd o bobl ledled y DU. Er hyn, mae diffyg dealltwriaeth sylweddol am y cyflwr, ac mae diffyg diagnosis clir ac opsiynau rheoli effeithiol yn cynyddu'r risg y bydd cleifion COVID hir yn teimlo nad yw'r gwasanaethau a'r gweithwyr proffesiynol gofal iechyd yn eu deall, a ddim yn derbyn y driniaeth sydd eu hangen arnynt.

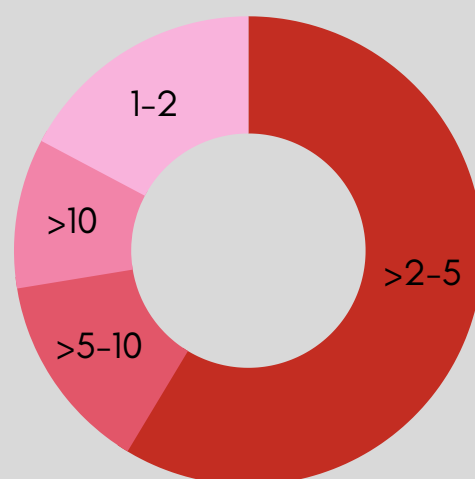
Beth wnaethon ni?

Mae ymchwilwyr HCEC yn cydweithio ag Athro Fiona Jones o Brifysgol Kingston, a chlinigwyr ac ymchwilwyr o brifysgolion ledled y DU i gyd-ddylunio a gwerthuso opsiwn cymorth hunan-reoli i bobl â COVID hir. Dyfarnodd y Sefydliad Cenedlaethol ar gyfer Ymchwil Iechyd a Gofal (NIHR) £1.1 miliwn i'r treial LISTEN aml-ganolfan. Y gobaith yw y bydd yn gwella'r driniaeth a'r deilliannau i gleifion sy'n delio â symptomau hirdymor COVID-19.

Cyfanswm dyfarniadau HCEC yn ystod 2021/22 yn ôl arianwyr



Ffactorau effaith ein cyhoeddiadau yn ystod 2021/22



Nod Cymorth Demensia Prin (RDS) yw grymuso, arwain a rhoi gwybodaeth i bobl sy'n byw â diagnosis demensia prin a'r rhai sy'n gofalu amdanynt. Gan gyfuno cefnogaeth gymdeithasol, emosiynol ac ymarferol, mae'r astudiaeth effaith RDS yn gweithio ar siapia gwasanaethau a chynyddu ymwybyddiaeth am y cyflyrau hyn, fel bod pawb sy'n cael eu heffeithio gan fathau prin o ddemensia yn teimlo eu bod yn cael cefnogaeth well yn eu cymunedau.



*Dr Victory Ezeofor,
Ymchwilydd HCEC*

Grymuso pobl â dementia prin a'u gofalwyr: Astudiaeth effaith Cymorth Dementia Prin.

Beth oedd y cwestiwn y gallai HCEC helpu gydag ef?

Er gwaethaf rhagor o ymchwil i roi diagnosis o gamau cynnar demensia, prin iawn yw ein dealltwriaeth o fathau prin o ddemensia. Mae hyn yn arwain at oedi o ran cael diagnosis, a 30% o bobl sy'n byw â math prin o ddemensia yn cael diagnosis anghywir i ddechrau. Ymhellach i hyn, nid yw llawer o wasanaethau iechyd, cymdeithasol a gwirfoddol yn bodloni anghenion pobl sy'n byw gyda math prin o ddemensia mewn modd priodol. Mae Cymorth Demensia Prin (RDS) yn mynd i'r afael ag anghenion heb eu bodloni pobl sy'n dioddef o fathau prin o ddemensia, eu teuluoedd, ffrindiau a gweithwyr proffesiynol iechyd a gofal.

Beth ydyn ni'n ei wneud?

Rydyn ni'n cydweithio ar raglen ymchwil pum mlynedd, wedi'i hariannu gan y Cyngor Ymchwil Economaidd a Chymdeithasol (ESRC) a dan arweiniad Coleg Prifysgol Llundain i werthuso'r Gwasanaeth Demensia Prin (RDS), gwasanaeth sydd wedi'i leoli yn y DU ac arobryn a ddarperir gan Ganolfan Ymchwil Demensia (DRC) Coleg Prifysgol Llundain a phartneriaid, ac sydd wedi'i ariannu gan The National Brain Appeal. Byddwn yn archwilio cost-effeithiolrwydd y llwybr o atgyfeirio i grwpiau cymorth aml-elfen i gleifion a gofalwyr sydd wedi'u heffeithio dros fathau prin o ddemensia am oes, a chost-effeithiolrwydd y gymuned gymorth ar-lein.

Gwella iechyd a datblygiad ymysg plant ifanc: astudiaeth cysylltu data rheolaidd Blociau Adeiladu 2-6

Beth oedd y cwestiwn y gallai HCEC helpu gydag ef?

Rhaglen Partneriaeth Nyrsio Teuluol (FNP), yn cefnogi merched ifanc yn disgwyl eu babi cyntaf, llai o gam-drin plant ac esgeulustod tymor hir yn astudiaethau UDA, a chafodd ei heffeithiolrwydd byrdymor ei arfarnu yn Lloegr. Fodd bynnag, doedd dim data tymor hirach yn bodoli er mwyn gallu gwerthuso costau ac effeithiolrwydd rhaglen FNP.

Beth wnaethon ni?

Gwnaethom gydweithio ag Athro Mike Robling (CTR) ac eraill ar yr astudiaeth Blociau Adeiladu 2-6 (BB 2-6), a ariannwyd gan Gynllun Grant Rhaglen Iechyd y Cyhoedd NIHR. Gan ddefnyddio cysylltiadau data, roedd yr astudiaeth yn dilyn cyfranogwyr o'r treial Blociau Adeiladu blaenorol ar gyfer plant hyd at 7 oed mewn data gofal cymdeithasol, iechyd ac addysg reolaidd. Cynhaliwyd dadansoddiad costau-canlyniadau gan ddefnyddio data rheolaidd, ac ni ddaethpwyd o hyd i wahaniaethau sylweddol yn nefnydd adnoddau a chostau gofal eilradd rhwng y grŵp FNP a gofal arferol. Mae hyn yn cefnogi'r canfyddiadau clinigol, sy'n nodi dim buddion amlwg o ran cam-drin. Fodd bynnag, mae'r rhaglen yn cynhyrchu cyfraddau uwch o barodrwydd ar gyfer ysgol a phlant yn bodloni targedau addysgol yn ystod Cyfnod Allweddol 1.

Beth yw'r effaith a ddisgwylir?

Bydd ein canfyddiadau, a gafodd eu cyhoeddi'n ddiweddar yn BMJ Open, yn cyfrannu at benderfyniadau comisiynu lleol a chenedlaethol yn y dyfodol ar ddefnydd o'r rhaglen FNP yn y DU, ac yn cefnogi'r sail dystiolaeth ryngwladol ar raglenni ymyrraeth yn y blynyddoedd cynnar i leddfu niweidiau i blant agored i niwed a'u teuluoedd, ac yn lleihau anghydraddoldebau o ran deilliannau iechyd, cymdeithasol ac addysgol.

SUT RYDYN NI'N GWELLA CYDWEITHREDIAD AG YMCHWILWYR IECHYD A GOFAL CYMDEITHASOL

- *Gan ddefnyddio uwch fodel brysbennu, rydym yn cefnogi ein hymchwylwyr ar ddechrau eu gyrfa (ECRau) i ennill profiad o ddatblygu grantiau, arwain ar fidiau a dechrau eu cydweithrediadau a'u rhwydweithiau eu hunain. Mae hyn yn eu galluogi nhw i ddatblygu eu portffolio ymchwil eu hunain, e.e. Dr Shaun Harris sy'n gweithio trwy PRIME ac unedau treialon clinigol (CTR/STU) i ddatblygu arfarniadau ar sail treialon ym meysydd llawfeddygaeth, trawma ac anesthesia.*
- *Rydym yn canolbwyntio ar rwydweithio targedig gyda grwpiau seilwaith eraill megis y Ganolfan ar gyfer Ymchwil Heneiddio a Demensia (CADR) i ddatblygu cyfleoedd ymchwil ar y cyd, megis gweithio gyda pheirianwyr ar fid i'r Cyngor Ymchwil Peirianeg a'r Gwyddorau Ffisegol (EPSRC).*
- *Rydym yn parhau i ehangu ein model Cyd arwain o fewn HCEC i gynnwys ein hymchwylwyr ar ddechrau eu gyrfa, ac ymestyn ymhellach ein cydweithredu Cymru gyfan.*

FFYRDD AT LES - EIN CYFRANIAD AT LEIHOU ANGHYDRADDOLDEBAU IECHYD



Gan fod y risg o dlodi ac anghydraddoldebau iechyd wedi cynyddu yn ystod y pandemig, bu i HCEC gydweithio â'r Fonesig Athro Hazel Genn, Coleg Prifysgol Llundain, i archwilio'r dulliau mwyaf effeithiol o integreiddio mesurau gwrthdlodi i wasanaethau er mwyn lleihau ansicrwydd ariannol ac anghydraddoldebau iechyd ledled y Gogledd Orllewin.

TACLO BWLIO MEWN YSGOLION

Mae oddeutu 10% o ddisgyblion yng Nghymru yn adrodd am gael eu bwlio'n rheolaidd yn ystod eu hamser yn yr ysgol gynradd. Mae HCEC yn cyfrannu at arfarnu'r rhaglen gwrth-fwlio yn yr ysgol, KiVa, sy'n newid ymddygiad arsylwyr ac yn darparu strategaethau cyson er mwyn delio ag achosion o fwlio. Ariennir yr astudiaeth gan Raglen Ymchwil Iechyd y Cyhoedd NIHR, a bydd yn rhoi rhagor o ganllawiau cynhwysfawr i ysgolion ar bolisiau gwrth-fwlio. Bydd hyn yn helpu i wella iechyd meddwl disgyblion a'u lles emosiynol, presenoldeb mewn ysgolion a chyrhaeddiad academiaidd, a hunan-effeithiolrwydd athrawon wrth ddelio â bwlio, lles meddyliol a blinder.



Ein cefnogaeth i Rhwydwaith Ymchwil, Gwerthuso a Thriniaeth Gamblo Cymru

Beth oedd y cwestiwn y gallai HCEC helpu gydag ef? Wedi'i ariannu gan Ymddiriedolaeth Forces in Mind, bu i economegwyr iechyd HCEC gefnogi grŵp ymchwil aml-ddisgyblaethol, gan gydweithio ag ymchwilwyr o sawl sefydliad arweiniol o bedair cenedl y DU a'r Rhwydwaith Ymchwil, Addysg a Thriniaeth Gamblo (GREAT) i ymchwilio'r berthynas rhwng gamblo problemus a chostau iechyd a gofal i gyn-filwyr y DU.

Beth wnaethon ni?

Gwnaethom fesur y defnydd o adnoddau gofal iechyd, cysylltiadau cyfiawnder troseddol a'r costau cymdeithasol a achosir gan gyn-filwyr a dadansoddiad costau-canlyniadau (CCA) o'r niweidiau hyn ymysg cyn-filwyr sy'n amrywio yn ôl statws gamblo. Roedd yr astudiaeth yn nodi bod gan gyn-filwyr risg fwy o fod angen gofal iechyd na phobl nad ydynt yn gyn-filwyr o'r un oedran a rhywedd. Roedd yn amlygu ymhellach effaith gwasanaethau milwrol ar anghenion corfforol ac iechyd meddwl, gan bwysleisio cysylltiad rhwng cyn-filwyr yn ceisio triniaeth a phroblemau'n ymwneud â gamblo. Mae hyn yn golygu y byddai archwilio pellach ac ymyriadau targedig yng Nghymru a'r DU yn briodol. Mae ein canfyddiadau yn cefnogi achos economaidd dros sgrinio am niwed yn ymwneud â gamblo ymysg cyn-filwyr y Lluoedd Arfog yn y DU.

FFOCWS AR ATAL SYLFAENOL, EILRADD A THRYDYDDOL

Lansiodd yr Athro Rhiannon Tudor Edwards y rhwydwaith Grŵp Ymchwil Economeg Iechyd y Cyhoedd ac Atal ar draws Prifysgol Bangor a Bwrdd Iechyd Prifysgol Betsi Cadwaladr (BCUHB), gan gryfhau cysylltiadau rhwng y Brifysgol a'r Bwrdd Iechyd, ac Iechyd Cyhoeddus Cymru. Byddwn yn gweithio mewn ffordd ryng-ddisgyblaethol a, lle bo'n bosibl, ar 'lefel systemau' o ran yr agenda 'Building Back Fairer' a osododd yr Athro Syr Michael Marmot.

Mae'n gyffrous gweld fy mhapur cyntaf fel ymchwilydd ar ddechrau fy ngyrfa (ECR) yn cael ei ddefnyddio dros 3,800 o weithiau, ac mae eisoes wedi cael ei ddyfynnu. Rwyf hefyd wedi cael fy mhenodi i bwyllgor ECR y Grŵp Astudio'r Economegwyr Iechyd (HESG) ym mis Ionawr 2022. Mae cefnogaeth HCEC yn hanfodol i mi o ran datblygu fy rhwydweithiau fy hun, a'm portffolio ymchwil economeg iechyd, ac i ddechrau bod â mwy o gyfrifoldeb o ran ceisiadau grant, cydweithredu ac fel archwilydd.



Dr Shaun Harris,
Ymchwilydd HCEC ar ddechrau ei yrfa

Rwy'n credu y bydd [y gwaith a wnaeth HCEC] yn fuddiol i'r cyhoedd ac yn arddangos effaith sylweddol ar draws nifer o grwpiau agored i niwed yn y DU.



*Mrs Karen Harrington,
Cynrychiolydd y Cyhoedd HCEC*

Ychwanegodd aelodau ein Grŵp Cynnwys y Cyhoedd (Cadw-mi-gei) safbwyntiau gwerthfawr ar bob lefel o'n hymchwil, ac mae eu hadborth yn llywio ein strategaethau a'n gweithgareddau PPIE. Mae aelodau Cadw-mi-gei ynghlwm wrth ein prosiectau, ac rydyn ni'n cefnogi'n weithredol eu cyfranogiad mewn bidiau cyllid fel Cyd-archwilwyr.



*Dr Liv Kosnes,
Cyd arweinydd Cynnwys y Cyhoedd HCEC*

PECYN GWAITH 2: CYNNWYS AC YMGYSYLLTU Â CHLEIFION A'R CYHOEDD

Eleni, gwnaethom gofnodi 25 o weithgareddau cynnwys y cyhoedd, gan gynnwys dylunio ymchwil, datblygu bidiau cyllid, cymorth o ran moeseg ymchwil, datblygu mesurau defnyddio adnoddau a dulliau casglu data, adolygu adroddiadau, strategaethau a chynlluniau gweithredu a chymryd rhan mewn cyfarfodydd allweddol ag aelodau'r cyhoedd, gydag arianwyr, ac yn rhan o'r byrddau cyngori a phaneli.

Gwnaethom hefyd gynnal tri chyfarfod Grŵp Cynnwys y Cyhoedd HCEC (PIG)/Grŵp Cadw-mi-gei ac un digwyddiad PPIE ar-lein. Mae ein cynrychiolwyr PPIE yn dal i fod yn aelodau pwysig iawn o'r Bwrdd Cyngori HCEC, a hoffem ddiolch i'n holl gynrychiolwyr y cyhoedd am eu cyfraniadau at HCEC yn ystod 2021/22.

Rhoi gwybod i'r cyhoedd am ymchwil Economeg Iechyd

Ar 3 Tachwedd 2021, cynhaliwyd ein digwyddiad Cynnwys ac Ymgysylltu â'r Cyhoedd (PPIE) ar-lein cyntaf, a oedd wedi'i drefnu gan gyd-arweinwyr PPIE HCEC Dr Llinos Haf Spencer a Dr Liv Kosnes, ar y cyd ag aelodau ein Grŵp Cynnwys y Cyhoedd HCEC (Grŵp Cadw-mi-gei). Roedd y digwyddiad yn arddangos cyfranogiad economeg iechyd mewn lleoliadau a phrosiectau ymchwil amrywiol, ac yn rhoi gwybod i'r cyhoedd sut i ddod ynghlwm wrth astudiaethau ymchwil economeg iechyd drwy gyflwyniadau gan bump o siaradwyr gwadd, gan gynnwys yr Athro Nefyn Williams, Prifysgol Lerpwl, Dr Anne Hawton o Brifysgol Caerwysg a Peter Gee o Ymchwil Iechyd a Gofal Cymru. Daeth lawer o bobl i'r digwyddiad gan ennyn diddordeb mewn economeg iechyd, a chawsant wybod am gyfleoedd hyfforddiant ac ymchwil sydd ar gael ar hyn o bryd.

Ffocws ar Gynnwys y Cyhoedd: Engbreiffiau o sut y gwnaethom gynnwys y cyhoedd yn ystod 2021/22

- Cynrychiolwyr y cyhoedd wedi helpu i fynd â'r bid gwerthusiad economaidd SEREN o Gam 1 i Gam 2 yn y broses fidio Ymchwil er Budd Cleifion a'r Cyhoedd (RfPPB).
- HCEC wedi cefnogi'r broses o recriwtio un o'r cyd-ymgeiswyr cynnwys y cyhoedd ar fid RfPPB CYMELL (sgrinio diabetig a lleiafrifoedd ethnig yng Nghymru). Mae pump o aelodau'r cyhoedd wedi bod ynghlwm wrth yr astudiaeth COSMO (gweler tudalen 21) o'r cychwyn cyntaf.
- Mae gan yr astudiaeth gyd-ymgeisydd cyhoeddus a wnaeth gymryd rhan yn natblygiad y Panel Cynghori ar gyfer yr astudiaeth COSMO, ac sy'n gyd-gadeirydd ar y panel.
- Cynhaliwyd dau gyfarfod panel cynghori llwyddiannus er mwyn rhannu gwybodaeth â'r is-boblogaeth a ddewiswyd ar gyfer yr astudiaeth COSMO.
- Cefnogir Gwerthusiad y Broses Ffurfiannol a'r Gwerthusiad ar sail Gwerthoedd ar gyfer Rhaglen Atal Diabetes Cymru Gyfan gan ddau o gyfranwyr cyhoeddus o Banel Atgyfeirio Cyhoeddus Abertawe Grŵp Ymchwil Diabetes.

Isod: Yr Athro Dyfrig Hughes yn cyflwyno yn y cyfarfod Grŵp Cynnwys y Cyhoedd HCEC (PIG)/Grŵp Cadw-mi-gei ar 17 Chwefror 2022.

HOFFECH CHI HELPU?

Os oes gennych chi ddi-ddordeb mewn helpu i ddatblygu ymchwil economeg iechyd yng Nghymru, meddyliwch am ymuno â Grŵp Cynnwys ac Ymgysylltu â'r Cyhoedd HCEC (Cadw-mi-gei). Rhennir gwybodaeth am gyfleoedd cyfranogiad a manylion am brosiectau ymchwil presennol gydag aelodau yn y grŵp drwy e-byst a chylchlythyrau. Os oes gennych chi ddi-ddordeb mewn ymuno â'r Grŵp Cadw-mi-gei HCEC fel aelod o'r cyhoedd, [ewch i'n gwefan](#).

The screenshot shows a Zoom meeting interface. On the left, a presentation slide titled "Covid-19 vaccines" is displayed. The slide contains the following text: "Covid has grown gradually less lethal over the pandemic, mainly due to immunity, the majority of which has come via vaccines". Below this is a line graph showing the "Evolution of Covid's infection fatality ratio in England, overlaid on levels and sources of immunity". The graph plots "Covid IFR" (red line) and "Covid IFR" (right axis, red line) against time from July 2020 to January 2022. It also shows the percentage of adults with antibodies (blue line) and the percentage of adults who have had Covid (green line). Key events are marked: "Vulnerable groups vaccinated" (April 2021), "People with immunity via vaccination" (July 2021), "Boosters" (October 2021), and "Omicron" (January 2022). The Zoom interface on the right shows a grid of participants, including Liv Kosnes, Rachel Granger, Llinos Spencer, Katherine Cullen, Dyfrig Hughes, Karen Harrington, Claire J, and Nathan Davies. The Zoom control bar at the bottom includes icons for Stop Video, Security, Participants (14), Polls, Chat, Share Screen, Record, Live Transcript, Breakout Rooms, Support, Reactions, More, and End.

PECYN GWAITH 3A: RHOI CYNGOR A CHYMORTH ECONOMEG IECHYD

Yn ystod 2021/22, gwnaethom barhau i roi tystiolaeth a chyngor economeg iechyd i sicrhau bod y maes yn dal i gael ei ymgorffori wrth wneud penderfyniadau a llunio polisiau i wella ansawdd gofal a chynaliadwyedd ein system iechyd a gofal cyfyngedig. Mae Conffederasiwn y GIG, sy'n cynrychioli'r saith bwrdd iechyd lleol a'r tair ymddiriedolaeth y GIG, yn amcangyfrif y bydd yn costio hyd at £300 miliwn y flwyddyn i ddatrys y broblem o ran yr ôl-groniad ar restrau aros y GIG yma yng Nghymru. Bydd economeg iechyd yn hanfodol yn y blynyddoedd i ddod i sicrhau ein bod yn blaenoriaethu gwasanaethau sy'n darparu gwerth da am arian i ddatrys yr ôl-groniad o anghenion heb eu bodloni a mynd i'r afael ag anghydraddoldebau sydd eisoes yn bodoli o ran iechyd a dewisiadau bywyd. Mae'r problemau hyn wedi cael eu gwaethygu gan bandemig COVID-19, Brexit a newid hinsawdd.

Crynoir rhai o'n cyfraniadau yn ystod 2021/22 isod:

- Gwnaethom gyflwyno 37 o gynigion ymchwil yn cefnogi grwpiau ymchwil eraill, er mwyn helpu i leddfu effaith tymor byr a hir y pandemig ar bobl ac economi Cymru, cryfhau iechyd y cyhoedd a darpariaeth gwasanaeth ataliol, mynd i'r afael ag iechyd meddwl a lles gwaeth y boblogaeth a helpu i wella effeithlonrwydd a gwerth am arian ar gyfer triniaethau a gwasanaethau'r GIG.
- Penodwyd ein cyd-gyfarwyddwyr i'r Bwrdd Academiaidd Arbenigol Gwerth am Arian Profi ac Olrhain, y Gyd-ganolfan Bioddiogelwch, Adran Iechyd a Gofal Cymdeithasol, Llywodraeth y DU. Roedden nhw'n ddau o bedwar o arbenigwyr a enwebwyd yn y DU i ddarparu cyngor economeg iechyd ar wahân i'r rhaglen waith. Mae'r gwaith wedi cael ei gwblhau, ac ar hyn o bryd rydym yn aros am yr adroddiad terfynol i'w adolygu, yn amodol ar gyfathrebu pellach ar y camau nesaf gan y Ganolfan. Er ei fod yn canolbwyntio ar y GIG Lloegr, bydd y canfyddiadau'n cael eu rhannu gyda Llywodraeth Cymru a Senedd yr Alban. Mae ein henwebiad yn arddangos ein safle ar lefel y DU.
- Rydym yn symud i gefnogi'r dirwedd ofal ehangach, e.e. gweithiodd yr Athro Rhiannon Tudor Edwards gyda'r Athro Carl Hughes, Ysgol y Gwyddorau Addysgol, yn fwyaf diweddar ar fid i werthuso sut i gefnogi dysgwyr dan anfantais sydd yn derbyn prydau ysgol am ddim. Mae'r Athro Deb Fitzsimmons yn gweithio yn rhan o fid consortiwm i gefnogi adeiladu capasiti ymchwil mewn gofal cymdeithasol yng Nghyngor Castell-nedd Port Talbot.

Ein Cyfraniad at Ganolfan Dystiolaeth COVID-19 Cymru

Beth oedd y cwestiwn y gallai HCEC helpu gydag ef? Mae Canolfan Dystiolaeth COVID-19 Cymru yn sicrhau bod y dystiolaeth orau, cyfredol a pherthnasol ar gael i lywio'r broses o wneud penderfyniadau ynghylch pandemig COVID-19, ac adferiad ar gyfer rhanddeiliaid sydd ynghlwm wrth iechyd a gofal cymdeithasol ar draws Cymru.

Beth wnaethon ni? Gan weithio gyda'r Ganolfan PRIME, Sefydliad Ymchwil Iechyd a Meddygol Bangor (BIHMR) a chydweithwyr eraill, mae HCEC yn cynnal ac yn cefnogi'r cyfraniad economeg iechyd at Ganolfan Dystiolaeth COVID-19 Cymru. Gan arddangos ein hystwythder a'n hymrwymiad fel partner cryf yn cefnogi'r agenda ar gyfer Ymchwil Iechyd a Gofal Cymru ynghylch pandemig COVID-19, mae'r cydweithrediad hwn wedi cadw economeg iechyd wrth wraidd y ffordd y mae Llywodraeth Cymru'n mynd i'r afael â'r cwestiynau pwysicaf a mwyaf perthnasol i Gymru o ran blaenoriaethau iechyd a gofal wrth inni ddysgu o bandemig COVID-19. Yn benodol, mae ein cyfraniad at Ganolfan Dystiolaeth COVID-19 Cymru yn golygu bod safbwynt economeg iechyd ar waith wrth ystyried cwestiynau am COVID-19 er budd economi a phobl Cymru.

Rydym yn darparu adolygiadau cyflym o safon uchel yn gyflym er mwyn llywio gwaith Canolfan Dystiolaeth COVID 19 Cymru. Yn hyn o beth, rydym yn gwneud cyfraniad cadarn ac unigryw i bolisiau ar sail tystiolaeth ar lefel Llywodraeth Cymru a Byrddau Iechyd, gan weithredu yn rhan o seilwaith Ymchwil Iechyd a Gofal Cymru. Golyga hyn fod economeg iechyd a gofal iechyd ar sail gwerthoedd yn cael eu cynnwys mewn polisiau seiliedig ar dystiolaeth. Mae ein cydweithrediad Cymru gyfan ar waith COVID 19 yn ystyrlon.

ADOLYGIADAU CYFLYM WEDI EU ARWAIN A'U CEFNOGI GAN HCEC

- Which innovations can improve timeliness of investigations and address the backlog in endoscopy for patients with potential symptoms of upper and lower gastrointestinal (GI) cancers?
- Have infection control and prevention measures resulted in any adverse outcomes for care home and domiciliary care residents and staff?



Dr Llinos Haf Spencer,
Cyd arweinydd Cynnwys y
Cyhoedd HCEC

Rydym yn gweithio gyda Chanolfan Therapiwteg a Thocsicoleg Cymru Gyfan (AWTTC) drwy greu plattfform hyfforddiant ar-lein ar gyfer economeg iechyd i aelodau AWMSG a staff AWTTC er mwyn gwella ymhellach dealltwriaeth llunwyr penderfyniadau yng Nghymru o economeg iechyd.



Dr Berni Sewell, Cyd arweinydd Cyfathrebu HCEC

Rydym wedi meithrin perthynas dda gydag Ysgol Gwyddorau'r Golwg ac Optometreg ym Mhrifysgol Caerdydd, gan ddatblygu rhaglen ymchwil er mwyn helpu i fireinio ac adolygu darpariaeth gwasanaethau llygaid yng Nghymru i wella deilliannau a phrofiad cleifion.



PECYN GWAITH 3B: CYFRANNU ARBENIGEDD ECONOMEG IECHYD AT WNEUD PENDERFYNIADAU A LLUNIO POLISIAU

Yn ystod 2021/22, gwnaethom barhau i ddarparu ein cymorth a chyngor dan arweiniad uwch aelodau staff i bwyllgorau llunio polisiau ar draws Cymru a'r DU, megis y Grŵp Strategaeth Meddyginiaethau Cymru Gyfan (AWMSG), y Bwrdd Caffael ar sail Dystiolaeth (EBPB) a Phwyllgor Gwasanaethau Arbenigol Iechyd Cymru (WHSSC). **Rydym hefyd yn ymestyn ymhellach ar draws cymuned iechyd a gofal Cymru** i helpu i gynyddu effeithlonrwydd a chynaliadwyedd y system iechyd a gofal a gwella gofal a deilliannau i gleifion.

Dyma enghreifftiau o'n cyfleoedd newydd:

- Mae'r Athro Rhiannon Tudor Edwards wedi sicrhau dwy ysgoloriaeth PhD gyda Bwrdd Iechyd Prifysgol Hywel Dda (UHB) yn rhan o'r fenter iechyd gwledig.
- Mae'r Athro Deb Fitzsimmons yn ymgysylltu â sawl awdurdod lleol yn Ne a Gorllewin Cymru, gan helpu i ymgorffori meddylfryd a dulliau economeg iechyd i'r broses o wneud penderfyniadau lleol.
- Mae Dr Liv Kosnes yn cynrychioli HCEC ar Rwydwaith Ymchwil Trais yn erbyn Menywod, Cam-drin Domestig a Thrais Rywiol Cymru (VAWDASV).
- Cafodd Dr Katherine Cullen ei phenodi'n arweinydd thema strategol (economeg) ar gyfer Sefydliad Gweithgarwch Corfforol a Chwaraeon Cymru (WIPHAS).
- Mae Dr Llinos Haf Spencer a Dr Victory Ezeofor yn gweithio gyda Bwrdd Iechyd Prifysgol Betsi Cadwaladr ar yr achos economaidd dros wasanaethau strôc newydd.

PECYN GWAITH 4: ADEILADU CAPASITI A GALLU MEWN YMCHWIL ECONOME G IECHYD METHODOLEGOL A CHYMHWYSOL

SYMUD YMCHWILWYR AR DDECHRAU EU GYRFAOEDD I BROSIECTAU ARWEINIOL FEL PRIF YMCHWILWYR: ASTUDIAETH COSMO

Beth oedd y cwestiwn y gallai HCEC helpu gydag ef?

Un prif faes sgiliau ac arbenigedd o ran gwerthuso economeg iechyd yw modelu economaidd, sy'n gofyn am wybodaeth feintiol a mathemategol/econometreg uwch, a defnyddio dull o'r fath wrth ymdrin â phroblemau economeg iechyd a dulliau dadansoddi. Yn 2019/20, gwnaethom fuddsoddi ein tanwariant WHESS blaenorol i gefnogi Dr Mari Jones, mathemategydd PhD ac ymchwilydd gweithredol, i gyflawni hyfforddiant ychwanegol ac ennill profiad mewn economeg iechyd cymhwysol. Rhoddodd hyn gyfle i Mari ddatblygu ei sgiliau o ran gwneud cais am grantiau, a gwella ei sgiliau gwerthuso economaidd, e.e. yn rhan o werthusiad llwyddiannus Canolfan Ddiagnosis Cyflym i bobl â symptomau nad ydynt yn benodol a allai fod oherwydd canser.

Beth wnaethon ni?

Gyda chefnogaeth ei mentoriaid a thrwy'r hyfforddiant blaenorol a ddarparwyd, dyfarnwyd Grant Ymchwil, Ymchwil Iechyd a Gofal Cymru o £249,997 i Mari i ddefnyddio modelu mathemategol i archwilio effaith economeg iechyd COVID-19 ar ofal a chymorth i bobl dros 65 oed yng Nghymru (astudiaeth COSMO). Bydd y prosiect, ar y cyd ag ymchwilwyr o CASCADE/CDR, Prifysgol Abertawe a chyd-ymgeisydd cyhoeddus yn cefnogi 1.05 o WTEau yng Nghymru. Dechreuodd y prosiect ym mis Hydref 2021, a bydd yn dod i ben ym mis Medi 2023.

Beth yw'r effaith a ddisgwylir?

Galluogodd ein buddsoddiad i feithrin capasiti a gallu Dr Mari Jones i arwain ei hymchwil ei hun a chreu rhwydweithiau cryf gyda'r Ganolfan ar gyfer Ymchwil Heneiddio a Demensia (CADR). O ganlyniad, mae Maria Chesire-Allen o CADR, ymchwilydd arall ar ddechrau ei gyrfa a chwblhaodd ei PhD yn ddiweddar yn cael ei chefnogi ar y prosiect. Mae Mari'n arwain tîm o ymchwilwyr sy'n cynnal prosiect a gafodd ei gyd-ddylunio gan ein rhanddeiliaid a chyfranwyr cyhoeddus, a fydd yn creu fframwaith moesegol ar gyfer blaenoriaethu penderfyniadau i bobl hŷn mewn argyfyngau iechyd ac economaidd i'r dyfodol.

YMGYSYLLTU Â'R GYMUNED O ECONOMEGWYR IECHYD AR DRAWS CYMRU

Ymgysylltu â'r gymuned o Economegwyr Iechyd ar draws Cymru
Ym mis Tachwedd 2021, unwaith eto cynhaliodd HCEC cyfarfod y Grŵp Economegwyr Iechyd Cymru (WHEG) a oedd yn dwyn ynghyd economegwyr iechyd (o unedau ymchwil ac asesu academiaidd ac fel arall, yn ogystal â Llywodraeth Cymru), ymchwilwyr ar ddechrau eu gyrfa a myfyrwyr PhD. Gwnaethom hefyd groesawu ein cydweithwyr o CADR, Technoleg Iechyd Cymru, Pwyllgor Gwasanaethau Arbenigol Iechyd Cymru (WHSSC) a Cedar i drafod cyfeiriad strategol economeg iechyd Cymru gyfan, a chryfhau'r cydweithrediad ym maes economeg iechyd ar draws Cymru.



Rhai o'r cyflwyniadau yn y cyfarfod WHEG 2021:

- Cyflwynodd Dr Rui Duarte, Arweinydd HTA ac Uwch Gymrawd Ymchwil yn Sefydliad Iechyd y Boblogaeth, Prifysgol Lerpwl, ei farn ar rôl economegwyr iechyd o ran cefnogi proses arfarniadau'r Sefydliad Cenedlaethol ar gyfer Rhagoriaeth Iechyd a Gofal (NICE).
- Trafododd ymchwilwyr HCEC, Dr Katherine Cullen a Rhys Pockett Sefydliad Gweithgarwch Corfforol, Iechyd a Chwaraeon Cymru, a dadansoddiad cyflwr safle unigol o feddygon teulu mewn adrannau brys, yn eu tro.
- Trafododd Dr Will Hardy o Brifysgol Bangor allosodiad goroesi ynghylch cynnyrch meddyginiaethol therapi uwch, a chyflwynodd Yankier Pijeira Perez, myfyriwr PhD, ei adolygiad systematig o argymhellion arfarniadau technoleg NICE.



Cyflwynodd Abraham Makanjuola, ymchwilydd HCEC, ei waith ar elw cymdeithasol ar fuddsoddiad (SROI) o raglen hyfforddi ffyrdd o fyw.

"TYFU" ARWEINWYR ECONOMEK IECHYD NEWYDD YNG NGHYMRU

Yn ystod 2021/22, rydym yn falch o adrodd fod llawer o'n heconomegwyr iechedd 'cartref' wedi cael dyrchafiadau a swyddi newydd ardderchog, gyda'u holl sgiliau a thalentau yn aros yng Nghymru:

- Derbyniodd Dr Joanna Charles swydd fel **Dirprwy Bennaeth Economeg Iechyd Llywodraeth Cymru**, gan weithio ochr yn ochr â Dr Brendan Collins.
- Derbyniodd Dr Nathan Bray swydd ran amser fel **Uwch Ddarlithydd**, gan arwain yr Academi Dysgu Cymhwysol ar gyfer Iechyd Ataliol (ALPHAcademy), rhan o'r rhaglen Academi Dysgu Dwys Llywodraeth Cymru sy'n canolbwyntio ar atal.
- Ymunodd Dr Carys Jones â'r academi dysgu fel **Darlithydd Atal**. Mae hi'n parhau â'i gyrfa ymchwil mewn economeg iechedd fel PI annibynnol, ac yn cyfrannu at addysgu yn yr academi.
- Derbyniodd Eira Winrow swydd **Darlithydd** yn yr Ysgol Gwyddorau Meddygol ac Iechyd, yn addysgu economeg iechedd.

ADFYWIO'R GWEITHLU ECONOMEK IECHYD

Rydym yn falch iawn o groesawu grŵp newydd o ymchwilwyr talentog i adfywio ein cymuned o arbenigedd economeg iechedd 'cartref' yn HCEC:

- Mae Jacob Davies, a oedd yn arfer gweithio i Lywodraeth Cymru, wedi ymuno â ni fel Arweinydd Effaith newydd HCEC.
- Ymunodd Kalpa Pisavadia â Dr Berni Sewell fel Cyd-arweinydd Cyfathrebu ac Ymgysylltu.
- Ymunodd y swyddogion ymchwil, Dr Holly Whiteley ac Abraham Makanjuola â'n tîm o ymchwilwyr HCEC ar ddechrau eu gyrfa.
- Mae Dr Pippa Anderson wedi ymuno â Grŵp Ymchwil Economeg Ffarmacolegol, Polisi a Rhagnodi (PEPPER) dan gyfarwyddyd yr Athro Dyfrig Hughes, a bydd yn cyfrannu at fenter ymchwil methodolegol PEPPER drwy wneud gwaith ymchwil ar flaenoriaethu a dyrannu adnoddau o ran profion geneteg a gwella meddyginiaethau.

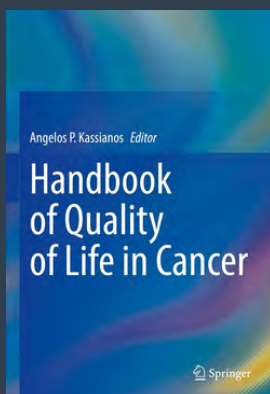
EIN CYHOEDDIADAU ALLWEDDOL

Yn ystod 2021/22, rydym yn parhau i gefnogi ac arwain cynhyrchiad a'r broses o rannu tystiolaeth o safon. Gwnaethom gynyddu cyfanswm ein cyhoeddiadau, a gwella'r ffactor effaith cyfartalog o 6.167 yn ystod Blwyddyn 1 i 8.365 yn ystod Blwyddyn 2. Ceir rhestr lawn o'n cyhoeddiadau ar wefan HCEC.

Dyma rai enghreifftiau o gyhoeddiadau allweddol yn 2021/22:

- Spencer, A., Rivero-Arias, O., Wong, R., Tsuchiya, A., Bleichrodt, H., **Edwards, R. T.**, et. al. (2022). The QALY at 50: One story, many voices. Social Science & Medicine, 296, 114653.
- **Hughes, D. A., Skiadas, K., Fitzsimmons, D., Anderson, P.**, & Heald, A. (2021). Liothyronine for hypothyroidism: a candidate for disinvestment or in need of further research? A value of information analysis. BMJ Open, 11(12), e051702.
- Moriarty, Y., Lau, M., **Sewell, B.**, Trubey, R., Quinn-Scoggins, H., Owen, S., et al. (2021). Randomised controlled trial and economic evaluation of a targeted cancer awareness intervention for adults living in deprived areas of the UK. British Journal of Cancer, 125(8), 1100-1110.
- **Ezeofor, V. S., Spencer, L. H.**, Rogers, S. N., Kanatas, A., Lowe, D., Semple, C. J., et al. & **Edwards, R. T.** (2022). An economic evaluation supported by qualitative data about the Patient Concerns Inventory (PCI) versus standard treatment pathway in the management of patients with head and neck cancer. PharmacoEconomics-Open, 6(3), 389-403.

ADNODD HANFODOL AR GYFER YMCHWILWYR YN DEFNYDDIO DULLIAU ASESU ANSAWDD BYWYD



Cyfrannodd yr Athro Deb Fitzsimmons, ar y cyd â Dr Sally Wheelwright, Prifysgol Southampton, at y bennod 'Developing Cancer Quality of Life Assessment Tools' yn 'Handbook of Quality of Life in Cancer', a gyhoeddwyd gan Springer Nature Switzerland yn ystod y gwanwyn 2022. Nod y llawlyfr yw datblygu a gwella dealltwriaeth o sut i ddefnyddio ansawdd bywyd, a pha mor bwysig ydyw mewn ymarfer clinigol ac wrth wneud penderfyniadau i wella lles cleifion canser, eu hymateb i driniaeth a marwoldeb.

Cyflwynais ganfyddiadau economeg iechyd yn y symposiwm 'Web assisted Guided Self help for Post Traumatic Stress Disorder: The RAPID Trial' ar 3 Tachwedd 2021 yn 37ain Cyfarfod Blynyddol y Gymdeithas Ryngwladol ar gyfer Astudiaethau Straen Trawmatig. Hefyd, mae prif bapur y treial, sy'n adrodd am grynodedd o'r dadansoddiad economeg iechyd, wedi cael ei derbyn i'w gyhoeddi yn y British Medical Journal.



*Dr Katherine Cullen,
Ymchwilydd HCEC*

EIN CYDWEITHREDIADAU

Gwella mynediad i gleifion gydag anhwylder straen ôl-drawmatig: treial RAPID

Beth oedd y cwestiwn y gallai HCEC helpu gydag ef?

Y driniaeth bresennol ar gyfer anhwylder straen ôl-drawmatig (PTSD) yw therapi unigol wyneb yn wyneb am 12 i 16 awr. Mae hyn yn arwain at restrau aros hir ac yn rhoi pwysau ar gleifion i ddod o hyd i'r amser am apwyntiadau wythnosol ar ben eu gwaith a'u cyfrifoldebau gofalu. Gallai ymyrraeth hunan-gymorth dan arweiniad drwy wefan neu ap, ar y cyd â sesiynau dal i fyny wyneb yn wyneb, galwadau ffôn ac e-byst, gynnig dewis amgen gwerthfawr.

Beth wnaethon ni?

Darparodd ymchwilydd HCEC yr elfen werthuso economeg ar y hapdreial rheoli RAPID a ariannwyd gan NIHR HTA o raglen hunan-gymorth dan arweiniad yn seiliedig ar drawma yn erbyn therapi ymddygiadol gwybyddol unigol ar gyfer PTSD ar y cyd â'r Athro Jon Bisson ym Mhrifysgol Caerdydd a'r Ganolfan Genedlaethol ar gyfer Iechyd Meddwl a'r Ganolfan Ymchwil Treialon. Bu i'r treial arddangos fod yr ymyrraeth hunan-gymorth dan arweiniad yn llawer rhatach na'r therapi wyneb yn wyneb unigol, ac nad oedd ei ddeilliannau, a oedd wedi'u mesur gan y Raddfa PTSD Clinigwyr, yn israddol ar bwynt 16 wythnos.

Beth yw'r effaith ddisgwyliedig?

Disgwylir i'r ymyrraeth hunan-gymorth dan arweiniad ddod yn opsiwn o fewn y GIG i bobl gyda PTSD cymedrig ac ysgafn. Bydd hyn yn mynd i'r afael ag angen difrifol o fewn gwasanaethau iechyd meddwl yng Nghymru, a gweddill y DU, lle mae nifer y therapyddion yn brin, ac o ystyried hyd y driniaeth wyneb yn wyneb bresennol sydd ei hangen ar hyn o bryd, mae wedi arwain at restrau aros y GIG o hyd at 18 mis i bobl gyda PTSD. Bydd hyrwyddo'r gwaith hwn ledled Cymru yn arwain at ragor o opsiynau therapi i bobl â PTSD.

RHAI O'N CYDWEITHREDWYR



GIG
CYMRU
NHS
WALES



Technoleg Iechyd Cymru
Health Technology Wales

Ysgol
Ymchwil
Rhagnodi
Cymdeithasol
Cymru



Wales
School for
Social
Prescribing
Research



AWTTC

All Wales Therapeutics
& Toxicology Centre



Swansea
University
Prifysgol
Abertawe

Swansea Trials Unit
Uned Dreialon Abertawe



Wales COVID-19
Evidence Centre

Canolfan Dystiolaeth
COVID-19 Cymru

Mae gennym nifer o brosiectau cydweithredol parhaus gyda PRIME, gan gynnwys EVITE Immunity, meddygon teulu mewn adrannau brys, STRETCHED a'r astudiaeth PRISMATIC 2 a ariennir gan NIHR.



Y Ganolfan Ymchwil Heneiddio a Dementia

Centre for Ageing & Dementia Research

Rydym yn cydweithio â Chronfa Ddata SAIL fel partneriaid drwy Ganolfan Dystiolaeth COVID-19 Cymru 2021-2023 ac ar lawer o astudiaethau yn defnyddio data sy'n cael ei gasglu yn rheolaidd sydd wedi'i gysylltu.



Canolfan PRIME Cymru
PRIME Centre Wales

Rydym yn gweithio'n agos ar lawer o astudiaethau a ariennir gan NIHR ac Ymchwil Iechyd a Gofal Cymru, a bidiau am gyllid, gan gynnwys ymchwil ar gymorth demensia prin, effaith COVID-19 ar gleifion demensia a chydweithrediad ymchwil achosion o gwmpo.



SAIL DATABANK



Centre for
Trials Research



Canolfan
Ymchwil Treialon



CASGLIADAU - BLE FYDDEN NI HEB ECONOMEG IECHYD?

Mae ein llwyddiannau yn ystod 2021/22 yn deyrnged i'n hystwythder a'n gwytnwch fel grŵp seilwaith Ymchwil Iechyd a Gofal Cymru i fod yn barod i ymchwilio yn sgîl yr angen i atal yn wyneb gwasanaethau iechyd a gofal cymdeithasol dan eu sang. Rydym wedi sefydlogi nifer o risgiau a nodwyd yn ystod Blwyddyn 1, wedi gwneud cynnydd gyda'n cynllun gweithredu ac wedi arddangos uchelgais i ymestyn ein cydweithrediadau i gyrrff ariannu mawr gan gynnwys NIHR a Horizon Ewrop. Mae ein hadroddiad yn amlygu ein cyfradd drosi well o gais i ddyfarniad, ein cyfraniad cynyddol i incwm i Gymru a'n cynnydd yng nghyfran y cyllid gan NIHR/UKRI sy'n golygu y byddwn yn llwyddiannus i'r dyfodol.

Yn ein trydedd flwyddyn fel HCEC, byddwn yn: Canolbwyntio ar gyfleoedd pellach i lobïo dyfarniadau o safon Sicrhau amlygrwydd ar lwyfan y DU ac yn rhyngwladol a chyhoeddiadau cryf Gweithio ar gyfleoedd strategol gyda'n rhanddeiliaid a datblygu ymhellach ein rôl i gyflwyno economeg iechyd i'r cyhoedd, ein rhanddeiliaid a pholisi ledled Llywodraeth Cymru. Mae prinder adnoddau a'r angen am ddewisiadau o ran sut rydyn ni'n defnyddio'r adnoddau hyn yn amlwg yn ein cartrefi, ein hysbytai a ledled yr economi. Rydym yn wynebu cyfnod o gostau byw cynyddol, addasu i Brexit,



Cyfarfod wyneb yn wyneb cyntaf ein Cydgyfarwyddwyr HCEC ar ôl y pandemig ar draeth braf ond gwyntog iawn ar Ynys Môn, 28 Mawrth 2022.

rhyfel yn Ewrop, ac mae gennym system iechyd a gofal cymdeithasol sydd wedi bod dan straen fel erioed o'r blaen oherwydd y pandemig. Mae tystiolaeth ar werth am arian cymharol o ran costau a manteision defnyddio adnoddau mewn ffyrdd gwahanol yn hanfodol. Fel economegwyr iechyd, rydym yn parhau i gefnogi'r broses o wneud penderfyniadau am bolisiau iechyd a gofal cymdeithasol presennol ac i'r dyfodol, a darpariaeth gwasanaeth i gleifion ledled Cymru.

RHAGOR O WYBODAETH

I gael rhagor o wybodaeth ar Economeg Iechyd a Gofal Cymru, ein gwaith a sut y gallwn ni gefnogi chi, ewch i'n gwefan:

<https://economegiechydagofal.cymru/>

YMUNWCH Â NI AR Y CYFRYNGAU CYMDEITHASOL



<https://facebook.com/economicscymru/>



<https://twitter.com/hcecymru/>

CYSYLLTU Â NI

Os hoffech gael cyngor economeg iechyd neu drafod sut y gallwn eich cefnogi chi yn eich ymchwil, mae croeso i chi e-bostio:

Ar gyfer De Cymru - HCEC@swansea.ac.uk (Prifysgol Abertawe)

Ar gyfer Gogledd Cymru - HCEC@bangor.ac.uk (Prifysgol Bangor)

