



Swansea University
Prifysgol Abertawe

Swansea Trials Unit
Uned Dreialon Abertawe

Uned Dreialon Abertawe



2021 - 2022
Adroddiad Blynyddol

Cydnabyddiaeth: Arianwyr a Chydweithredwyr



Tabl Cynnwys

Rhagair	1
Beth rydym ni'n ei wneud.....	1
Pwy Rydym Ni.....	2
Llywodraethu a Phartneriaethau Allweddol	3
Cyflawniadau Allweddol 2021/22	4
Pecynnau Gwaith.....	6
PG1: Datblygu a rheoli'r Uned.....	6
PG2: Datblygu astudiaethau newydd.....	8
PG3: Trosolwg o astudiaethau a ariennir.....	9
PG4: Lledaenu ac ymgysylltu.....	11
PG5: Cynyddu gallu i gynnal ymchwil.....	13
PG6: Gwasanaeth Cynllunio a Chynnal Ymchwil.....	15
Cynnwys Cleifion a'r Cyhoedd, Ymgysylltu a Chydweithredu	17
Casgliadau ac Edrych i'r Dyfodol.....	19



Rhagair

Beth rydym ni'n ei wneud

Mae Uned Dreialon Abertawe (STU), sy'n cael ei chynnal gan Brifysgol Abertawe, wedi'i hariannu gan Lywodraeth Cymru drwy Ymchwil Iechyd a Gofal Cymru. Yn ogystal â'i chyllid craidd, mae'r Uned yn gweithio gydag amrywiaeth o sefydliadau ac arianwyr i ymgymryd ag amrywiaeth eang o waith ymchwil a chynyddu gallu â'r nod o ysgogi gwelliannau iechyd yng Nghymru a'r tu hwnt.

Mae STU yn ymrwymedig i ddatblygu'r genhedlaeth nesaf o ymchwilwyr yng Nghymru. Mae adborth gan gleientiaid a galw am ei gwasanaethau yn dangos bod y STU yn cael ei gwerthfawrogi'n fawr gan ein cleientiaid ar draws y sectorau masnachol, iechyd a gofal cymdeithasol yng Nghymru a'i bod yn chwarae rôl bwysig yn yr ymdrech i greu Cymru iachach.

Un ffordd y mae STU yn gallu gwneud hyn yw drwy ei Gwasanaeth Dylunio a Chynnal Ymchwil (RDCS) ar gyfer de-orllewin Cymru. Rôl RDCS yw sicrhau bod ymchwilwyr yn y GIG a Gofal Cymdeithasol yng Nghymru yn cael eu cefnogi ar bob cam o'r ffordd i gynllunio, dylunio, a chynnal astudiaethau, eu dadansoddi ac adrodd amdanynt er mwyn iddynt allu dylanwadu ar brosesau penderfynu yn y blynyddoedd i ddod.

Wrth wraidd gwaith STU y mae ymrwymiad i gynnwys cleifion a defnyddwyr gwasanaeth ym mhob agwedd ar ein hastudiaethau. Mae panel Pwyllgor Cyngor ar Ymchwil Poblogaethau (PARC) y STU yn galluogi ymchwilwyr i gael cymorth a chynngor amserol ar gynnwys cleifion a'r cyhoedd. Mae'n chwarae rôl allweddol wrth ddylanwadu ar benderfyniadau ymchwilwyr ynghylch cynllunio a chynnal eu hastudiaethau ac wrth wella'r prosesau hyn..

Mae STU a'r RDCS yn darparu gwasanaeth hanfodol i gynorthwyo wrth ddatblygu cwestiynau ymchwil a gwella ansawdd astudiaethau ymchwil yng Nghymru a'r tu hwnt. Mae'r staff yn gweithio gyda'n ymchwilwyr i ddatblygu astudiaethau a'u sbarduno i feddwl am eu hastudiaeth neu eu syniad mewn ffyrdd gwahanol. Yn ogystal, maent yn canolbwyntio ar sut i gryfhau timau ymchwil os oes bylchau o ran sgiliau mewn ffin astudiaeth; sut gellir ei gryfhau drwy ychwanegu rhanddeiliaid neu gydweithredwyr o'r GIG neu sefydliadau'r trydydd sector, sydd hefyd yn gwella effaith grantiau.

Dr Rebecca Thomas
Prif Ymchwilydd DESW COVID, Grŵp Ymchwil Diabetes

Lledaenu

Dylanwadu ar Bolisi

Cynyddu Gallu

Cymorth gyda Chynllunio
a Dulliau

Llywodraethu a Chydymffurfio
â Rheoliadau

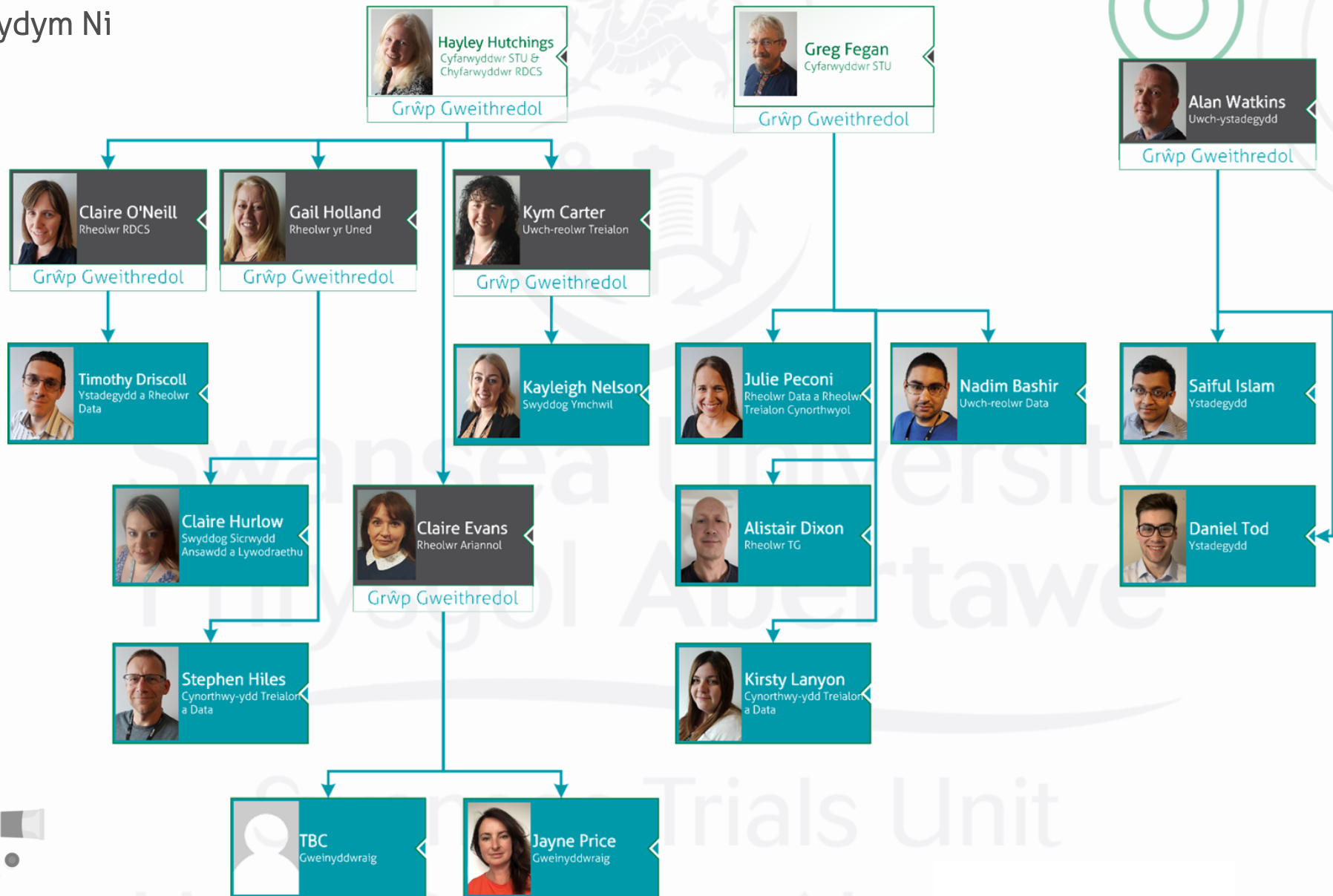
Adnoddau ar gyfer Astudiaethau

Cynnwys Cleifion a'r
Cyhoedd

Rheoli Ystadegau
a Data

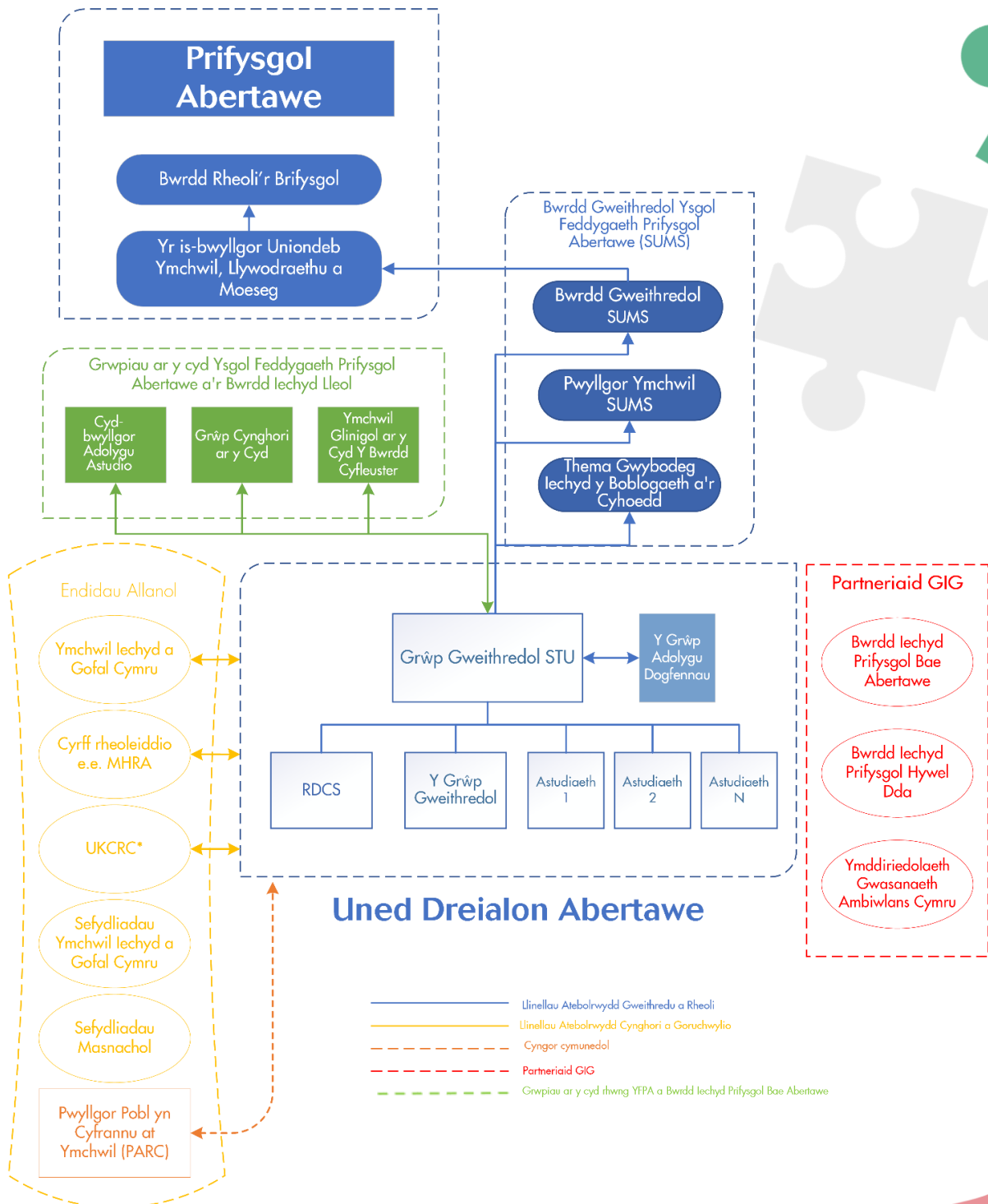


Pwy Rydym Ni



Llywodraethu a Phartneriaethau Allweddol

Mae gan y STU brosesau llywodraethu cadarn sy'n cynnwys perthnasoedd ym Mhrifysgol Abertawe a'r tu allan iddi. Mae'r strwythur hwn yn sicrhau bod y STU yn gweithredu mewn modd cynaliadwy ac atebol i gyflawni ei phortffolio o brosiectau ymchwil. Mae STU yn parhau'n ymrwymedig i gydweithredu â'n partneriaid yn y GIG ac mewn sefydliadau eraill a ariennir gan Ymchwil Iechyd a Gofal Cymru, gan barhau i feithrin cydweithrediadau â sefydliadau eraill y GIG a'r sector masnachol. Mae cyngor ac adborth ein holl randdeiliaid yn bwysig i ni.



* Cydweithredu ar Ymchwil Glinigol y Deyrnas Unedig

Cyflawniadau Allweddol 2021/22

Metrigau Craidd

Cyfnod adrodd: **2021/2022**



**Gwobr seilwaith
Ymchwil Iechyd a
Gofal Cymru i'r grŵp**



Cyllid
uniongyrchol
a ddyfarnwyd

£1M

Swyddi a
grëwyd drwy
gyllid
uniongyrchol



Grantiau a enillwyd yn ystod y cyfnod adrodd

Grantiau a enillwyd	Dan arweiniad y grŵp	Grŵp yn cydweithio
Nifer	1	6
Gwerth	£250000	£1.76M
Cyllid i Gymru	£250000	£1.75M
Cyllid i grŵp	£230000	£275000
Swyddi ychwanegol a grëwyd ar gyfer Cymru	3	4
Swyddi ychwanegol a grëwyd ar gyfer grŵp	2	2



Nifer y cyhoeddiadau



Nifer y digwyddiadau ymgysylltu â'r cyhoedd



Nifer y cyfleoedd i'r cyhoedd gymryd rhan

Metrigau'r Uned Treialon Clinigol



8

Nifer yr astudiaethau a ddyfarnwyd



8

Nifer yr astudiaethau dan arweiniad Prif Ymchwilwyr Cymru



728

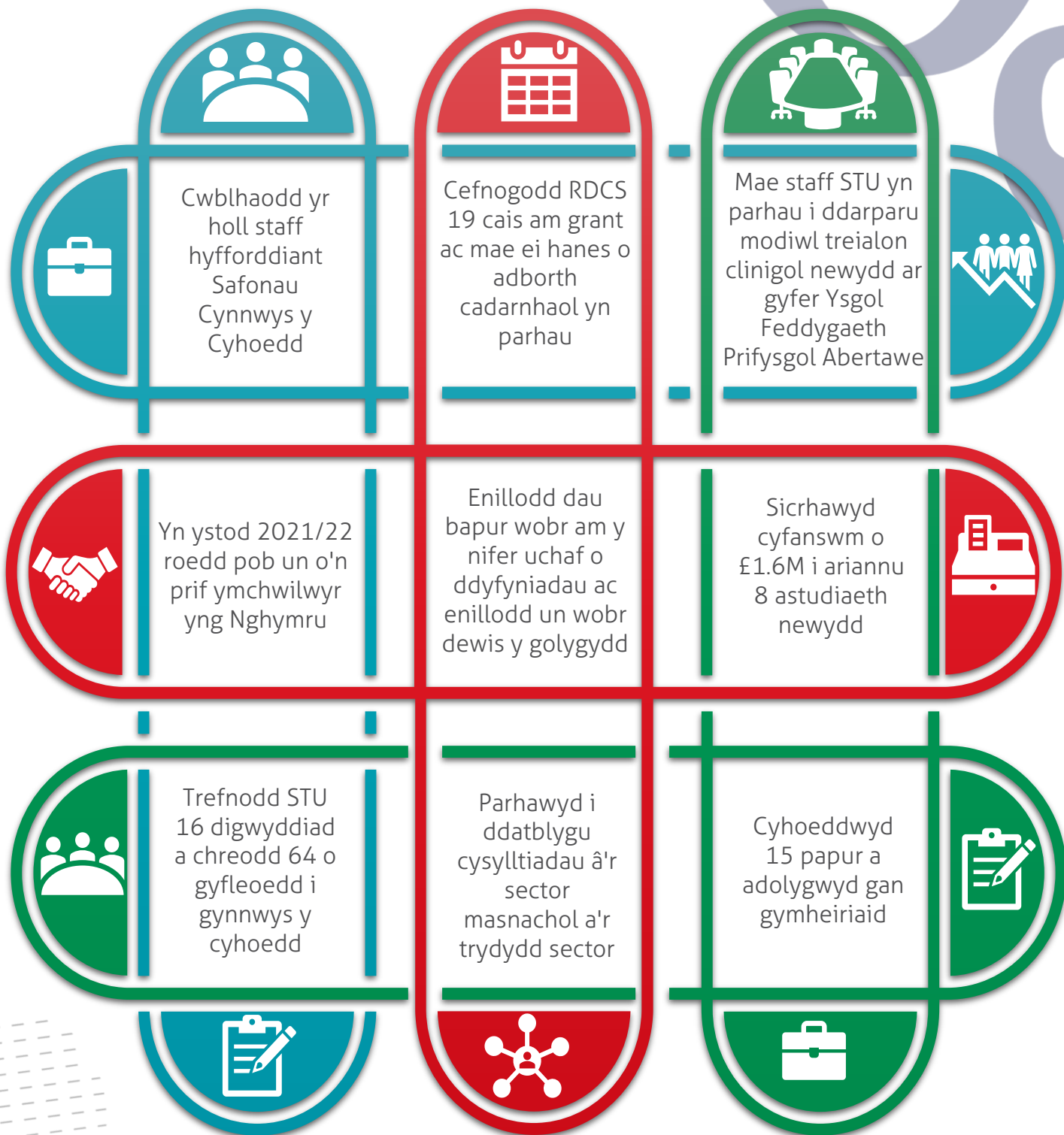
Cyfanswm nifer y cyfranogwyr a recriwtiwyd



18

% y cyfranogwyr a recriwtiwyd o Gymru

Cyflawniadau allweddol ac effaith



Pecynnau Gwaith

PG1: Datblygu a rheoli'r Uned

Mae dau amcan gan y pecyn gwaith hwn: datblygu a chynnal a chadw systemau sy'n tanategu'r ymchwil a wneir gan yr Uned, ynghyd â'r strwythurau staffio a'r prosesau rheoli sydd ar waith i sicrhau bod y rhain o'r ansawdd uchaf.

Yn y flwyddyn ddiwethaf:

Cafodd **Julie Peconi** ei dyrchafu a sicrhodd gyllid ar gyfer ei hastudiaeth Sunproofed.

Cofrestrodd **Timothy Driscoll** i wneud PhD dan oruchwyliaeth **Alan Watkins** a **Hayley Hutchings**

Ymunodd **Daniel Tod** â'r tîm fel ystadegydd

Gadawodd **Saiful Islam** a **Nadim Bashir** yr Uned i achub ar gyfleoedd eraill ac i ymgymryd ag astudiaethau pellach



Hyfforddiant

Rhyngddynt, bu **Greg Fegan**, **Hayley Hutchings**, **Alan Watkins** a **Claire O'Neill** yn cefnogi 24 ymchwilydd ôl-raddedig. Eleni, cwblhaodd 3 o'r rhain eu rhaglenni a chawsant eu harholi'n llwyddiannus.

Cwblhaodd **Daniel Tod** yr hyfforddiant eTables a ddarparwyd yn Symposiwm STATA

Darparodd **Claire O'Neill** a **Saiful Islam** hyfforddiant mewn dulliau ymchwil i'r meddygon a oedd yn rhan o'r astudiaeth GANGES-B

Cwblhaodd pawb yn yr Uned hyfforddiant Safonau Cynnwys y Cyhoedd y DU.

Cafodd **Claire Hurlow** ei hachredu'n arbenigwr Microsoft Office



Gwobrau

Enillodd dau bapur gan y tîm Cymorth mewn Trawma wobr am y nifer uchaf o ddyfyniadau

Dyfarwyd gwobr Dewis y Golygydd i bapur gan Sarah Hughes, Alan Watkins a Hayley Hutchings



Rasch Analysis of the Listening Effort Questionnaire—Cochlear Implant

Hughes, Sarah E.; Watkins, Alan; Rapport, Frances; More

Ear and Hearing. 42(6):1699-1711, November/December 2021.

Abstract Favorites PDF Get Content & Permissions

BUY SDC EDITOR'S CHOICE

Mae STU yn ymrwymedig i ddatblygu sgiliau'r tîm cyfan:

Parhaodd Claire Hurlow i oruchwylio PARC sydd â 23 o aelodau

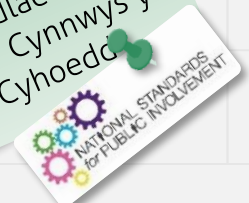


Cwblhaodd Alistair Dixon a Timothy Driscoll broses ddilysu REDcap

Parhaodd Kym Carter yn ei rôl ar grŵp tasg a gorffen PPI&E UKCRC

Parhaodd Gail Holland yn ei rôl fel aelod o Grŵp Gweithredu Sicrhau Ansawdd UKCRC

Mae STU yn parhau i'w meincodi ei hun yn erbyn y Safonau Cenedlaethol ar gyfer Cynnwys y Cyhoedd



PG2: Datblygu astudiaethau newydd

Mae STU yn ymrwymedig i weithio gyda thimau ymchwil sefydledig a chwilio am gyfleoedd i feithrin cysylltiadau ag ymchwilwyr newydd er mwyn nodi cydweithredwyr posib, gan arwain at geisiadau llwyddiannus am gyllid.

Yn ystod blwyddyn 2021-2022, rydym wedi llwyddo i ddatblygu amrywiaeth eang o astudiaethau ac wedi torri tir newydd mewn rhai meysydd. Ac mae ein partneriaid bob amser yn hapus gyda'r gwaith a wneir gan ein tîm:

Mae STU wedi gweithio'n agos gyda LIFT (Centre for Lactation, Infant Feeding and Translational Research) ac mae wedi bod yn rhan o ddau gais am gyllid ar gyfer datblygu ymyriad i helpu mamau sydd am fwydo ar y fron i gyrraedd eu nodau bwydo ar y fron. Hyd yn hyn, mae un o'r astudiaethau wedi cael ei hariannu ac mae'r ail, cais am gymrodoriaeth, wedi sicrhau cyfweiliad.

- *Amy Brown, Athro Iechyd y Cyhoedd a Chyfarwyddwr Ymchwil LIFT*

Tîm ymroddedig, diwyd a hynod broffesiynol a oedd yn amhrisiadwy wrth ddarparu'r holl gymorth a chynghor roedd eu hangen arnom i gyflwyno cais cymhleth am grant. Mae'r Uned Treialon Clinigol yn adnodd gwirioneddol anhygoel. Mae'r tîm yn broffesiynol, yn canolbwyntio ar fanylion, yn hynod ddiwyd ac yn eithriadol o alluog. Roedd gen i bob hyder ynddynt. Ar ben hyn, mae tîm yr Uned Treialon Clinigol yn gyfeillgar, yn agos atoch ac mae'n bleser cydweithio â nhw. Rwyf wir yn credu bod tîm yr Uned yn ased i gymuned ymchwil glinigol Cymru

- *Dr Vasim Farooq, Cardiolegydd Ymgynghorol, Bwrdd Iechyd Prifysgol Caerdydd a'r Fro*

Mae gan STU dîm o arbenigwyr clinigol i helpu i gynllunio a rheoli pob agwedd ar fy nhreial clinigol i'r safon uchaf. Mae gennym hyder mewn gweithio gyda'r tîm sy'n gyfeillgar, yn wybodus, yn ymatebol a bob amser yn fodlon rhoi cynghor ymarferol a defnyddiol wrth lunio cynnig cymhleth.

- *Yr Athro Colin Dayan a Dr Lakdasa Premawardhana, Astudiaeth LIONSS, Bwrdd Iechyd Prifysgol Caerdydd a'r Fro*

Gwnaeth Kirsty gyfraniad amhrisiadwy at y prosesau data ar gyfer prosiect ymchwil LungCAST. Roedd hyn yn cynnwys asesiadau systematig o ansawdd data a phrosesu eitemau data fel bod modd eu dadansoddi. Mae'r gwaith hwn wedi uchafu defnyddioldeb y prosiect hwn a'i ddata. Mae'r cymorth a ddarparwyd wedi cael effaith gadarnhaol ar ein gallu i ymgymryd ag ymchwil ac i fod yn hyderus yn ansawdd canlyniadau'r astudiaeth. Yn ogystal, mae Kirsty wedi cefnogi cyhoeddiadau amrywiol ac wedi llywio'r gwaith paratoi, gan ein galluogi ni i feithrin allbynnau ein hastudiaethau ac adeiladu ar gyfleoedd cydweithredol.

- *Tîm LungCAST, Bwrdd Iechyd Prifysgol Hywel Dda*

Diweddariadau pwysig o'n portffolio:



Astudiaeth ddwy flynedd a ariennir gan Ymchwil Iechyd a Gofal Cymru. Ei nod yw deall sut mae ysgolion cynradd yng Nghymru yn ymateb i broblem gynyddol cancer y croen ac archwilio effeithiolrwydd polisiâu diogelwch yn yr haul mewn ysgolion ar wybodaeth ac ymddygiad. Un o allbynnau allweddol yr astudiaeth fydd cyd-lunio arweiniad yn seiliedig ar dystiolaeth ynghylch y dulliau gorau i roi camau ar waith a fydd yn galluogi Cymru i wneud yn well o ran atal cancer y croen a chadw pobl yn iachach yn hwy.



EARLY EXERCISE IN BLUNT CHEST TRAUMA: ELECT2 TRIAL

Treial aml-ganolfan sy'n ymchwilio i effaith ymarfer corff yn gynnar ar leihau cymhlethdodau tymor hwy, megis poen cronig ac anabledd, mewn cleifion sydd wedi cael trawma pwl i wal y frest. Ers derbyn cyllid ym mis Hydref 2021, mae treial ELECT2 wedi agor pob un o'i pum safle ac mae wedi rhagori ar ei dargedau recriwtio ac anfonwyd yr un cyntaf o'r arolygon tri mis dilynol i'r cyfranogwyr.

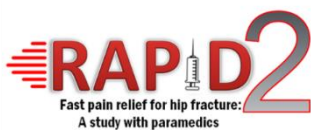
EQUAL-AF



Mae'r holl gysylltiadau dilynol ar ôl yr arolwg a chyfweliadau ansoddol ag is-set o ymatebwyr i'r arolwg wedi'u cwblhau ac mae'r data'n cael ei ddadansoddi ar hyn o bryd. Mae tîm y prosiect hefyd wedi bod yn gweithio ar bapurau amrywiol i gael eu cyhoeddi, gan gynnwys y papur protocol, sydd ar gael ar hyn o bryd mewn fformat cyn argraffu. Bydd cyflwyniad byr yn cael ei roi am y prosiect yng Nghynhadledd Hyb Ymchwil y De-orllewin.



Sicrhawyd cyllid gan y Moondance Foundation gan Dr Phedra Dodds (Bwrdd Iechyd Addysgu Powys) a Dr Neil Hawkes (Bwrdd Iechyd Prifysgol Cwm Taf) er mwyn darparu hyfforddiant llwybr carlam ar gyfer endosgopwyr anfeddygol. Roedd tîm STU yn gyd-ymgeiswyr ar y gwerthusiad cysylltiedig o'r rhaglen. Mae'r galw am wasanaethau endosgopi yn fwy nag erioed ac mae hyfforddiant llwybr carlam i alluogi nyrsys i ddefnyddio endosgopi i roi diagnosis a thriniaeth yn cynnig potensial i liniaru'r straen ar y gwasanaeth. Hyd yn hyn, mae dwy garfan o gyfranogwyr wedi cwblhau eu hachrediad ar y llwybr hyfforddiant i ddechrau swyddi newydd ledled Cymru. Cyflwynir canlyniadau'r hyfforddiant yng nghynhadledd flynyddol Cymdeithas Gastroenteroleg Prydain a gynhelir yn Birmingham yn yr haf eleni



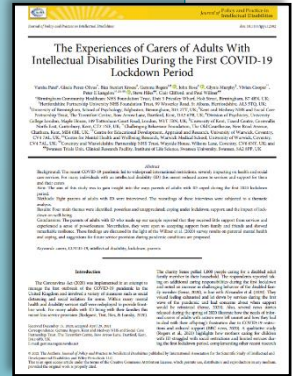
Astudiaeth a ariennir gan NIHR i chwistrelliad anaesthetig lleol sy'n cael ei roi gan barafeddygon i gleifion sydd wedi torri eu clun. Bydd yn recriwtio 1,400 o gleifion ar draws pum safle (ardal gwasanaeth ambiwlans ac adran frys sy'n derbyn cleifion) yng Nghymru a Lloegr. Y gobaith yw y bydd hyn yn ffordd effeithiol o leddfu poen â llai o sgîl effeithiau na morffin. Mae RAPID2 wedi cyrraedd camau olaf y broses sefydlu a disgwylir i'r safle cyntaf agor ym mis Mehefin 2022. Rhoddwyd cymeradwyaeth moeseg ymchwil ym mis Awst 2021, a chymeradwyaeth y Grŵp Cynghori ar Gyfrinachedd ym mis Rhagfyr 2021.

PG4: Lledaenu ac ymgysylltu

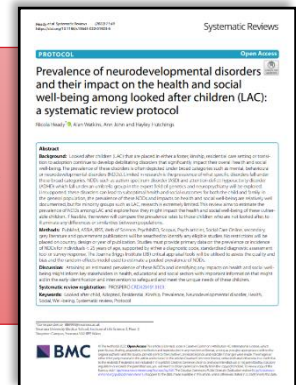
Cydnabyddir tîm STU am eu cyfraniadau at ymarfer ymchwil a methodoleg o safon uchel ac mae staff yn cynrychioli'r Uned ar amrywiaeth o grwpiau a rhwydweithiau pellgyrhaeddol. Mae hyn yn gyflawniad gwych sy'n adlewyrchu proffesiynoliaeth a gwaith caled y tîm.



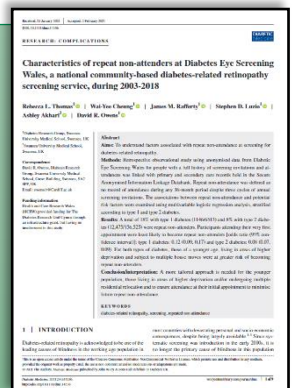
Parhaodd y berthynas lwyddiannus iawn rhwng y tîm Trauma-AID a Wiley (cyhoeddwr cyfnodolion meddygol) yn ddiweddar, gan gydnabod effaith uniongyrchol yr ymchwil bwysig hon yn ei maes. Gwnaeth ymchwilwyr o'r astudiaeth Trauma-AID a gynhelir gan STU, fanteisio ar yr egwyl mewn gwaith arferol a orfodwyd gan y pandemig i gynllunio a dosbarthu arolwg ar-lein i asesu effaith y cyfnod clo ar ofalwyr oedolion a phlant ag anawsterau dysgu. Cafodd yr arolwg hwn ei ddosbarthu drwy elusennau, grwpiau rhieni a'r cyfryngau cymdeithasol i rieni a gofalwyr ledled y DU. Lluniodd y tîm yng Nghymru a Lloegr dri phapur ar sail atebion i'r arolwg a chyfweliadau ansoddol dilynol, y dyfarnwyd gwobr am yr erthygl â'r nifer uchaf o ddyfyniadau 2020-21 i ddau ohonynt. Dyfynnwyd o un o'r erthyglau hyn dros 71 o weithiau yn ystod y cyfnod adolygu.



Llwyddodd Nicola Heady (myfyriwr PhD a ariennir gan Lywodraeth Cymru a'r ESRC) i gael ei hadolygiad systematig o'r llywyddiaeth wedi'i gyhoeddi yn Systematic Reviews - Prevalence of neurodevelopmental disorders and their impact on the health and social well-being among looked after children (LAC): a systematic review protocol.



Cyhoeddodd cydweithredwyr tymor hir yn y Grŵp Ymchwil Diabetes, yn ogystal â Dr W Y Cheung eu hymchwil i ddiffyg presenoldeb mynych mewn sesiynau sgrinio am retinopat heg mewn perthynas â diabetes yn y cyfnodolyn Diabetic Medicine. Roedd y papur yn seiliedig ar astudiaeth arsylwi ôl-weithredol gan ddefnyddio data diennw o sesiynau sgrinio llygaid yng Nghymru mewn perthynas â diabetes. Roedd gan y bobl a arsylwyd hanes llawn o wahoddiadau i sesiynau sgrinio a chysylltwyd presenoldeb mewn sesiynau â chofnodion gofal sylfaenol ac eilaidd a gedwir yn y Banc Data Cysylltu Gwybodaeth Ddiennw'n Ddiogel.



Enillodd un o gyn-fyfrwyr PhD STU, Sarah Hughes, wobrw dewis y golygydd am ei hymchwil a gyhoeddwyd yn y cyfnodolyn Ear and Hearing am ddatblygu PROM (mesur canlyniad a adroddir gan gleifion) o ran ymdrech gwranddo ymhlith cleifion a allai elwa o dderbyn mewnblianiad yn y cochlea. Mae'r PROM yn asesu canfyddiad o ymdrech gwranddo mewn bywyd pob dydd ar gyfer oedolion â cholled clyw ddirifrol i ddwfn.



Mae staff STU yn cyfrannu at y grwpiau a'r rhwydweithiau ymchwil canlynol:

Llywodraeth a'r GIG

- UKCRC Registered Clinical Trials Units
- Alan Watkins
- Greg Fegan
- Gail Holland
- Nadim Bashir
- Julie Hepburn (STU PPI)
- NHS Research Ethics Committees (REC)
 - Alan Watkins
 - Gail Holland
- R&D RESEARCH & DEVELOPMENT
 - Claire O'Neill
 - Greg Fegan
 - Gail Holland
 - Kym Carter
 - Saiful Islam
- Health Board R&D committees
- NHS National Institute for Health Research
 - Alan Watkins
 - Hayley Hutchings
 - Saiful Islam
 - Julie Hepburn

Academig

- ASA
- ROYAL STATISTICAL SOCIETY DATA. EVIDENCE. DECISIONS.
- Alan Watkins
- Saiful Islam
- Greg Fegan
- Greg Fegan
- PLOS ONE
- PRIORITy Prioritising Recruitment in Randomised Trials
- Hayley Hutchings
- Julie Hepburn
- Greg Fegan
- EDCTP
- Hayley Hutchings

Ymgysylltu â'r Cyhoedd

- UK CLINICAL RESEARCH COLLABORATION
- Kym Carter
- STU Team
- PARC Population Advice for Research Committee
- RDCS Team
- IAM RESEARCH International Clinical Trials Day 2021

Trydydd Sector ac Eraill

- wellcome trust KEMRI Wellcome Trust
- Greg Fegan
- British Society of Audiology Promoting excellence in hearing and balance
- Hayley Hutchings
- RQA Research Quality Association
- Gail Holland
- tenovus cancer care gonal cancer
- Hayley Hutchings
- DIABETES UK KNOW DIABETES. FIGHT DIABETES.
- Claire O'Neill
- Arthritis Research UK Providing answers today and tomorrow
- Alan Watkins
- CROHN'S & COLITIS UK
- Alan Watkins
- Skin Care Cymru
- Julie Peconi

PG5: Cynyddu gallu i gynnal ymchwil

Mae STU yn hynod falch o'i llwyddiant wrth helpu i feithrin ymchwilwyr newydd drwy gefnogi staff yn y sectorau gofal cymdeithasol a'r GIG.



Mae staff STU yn gweithredu fel goruchwylwyr a mentoriaid i fyfyrwyr PhD ac ymchwilwyr newydd; maent yn chwarae rhan weithredol mewn datblygu cydweithrediadau a nodi prosiectau newydd posib.

Mae STU yn derbyn adborth ardderchog:

Prosiect GANGES-B sydd wedi bod yn archwilio effaith COVID-19 ar wasanaethau a staff gastroenteroleg yn Bangladesh. Drwy gydweithio a chefnogi hyfforddiant lleol, mae'r cydweithrediad yn helpu i ddatblygu a gwella gwasanaethau endosgopi a datblygu arbenigedd a gallu ymchwil, gan gael effeithiau cadarnhaol ar bolisi cenedlaethol ar gyfer datblygu'r arbenigedd.

- *Yr Athro (Emeritws) John Williams, Prifysgol Abertawe ac Uwch-arweinydd Ymchwil, Ymchwil Iechyd a Gofal Cymru*

Alistair (Dixon) yw'r gorau. Roedd hi'n hyfryd derbyn ateb a oedd yn amserol, yn wybodus ac yn gryno. Rwy'n hynod ddiolchgar. Mae'n amlwg bod gennych wybodaeth helaeth.

- *Dr Zyllan Spilsbury, Anesthydd, Bwrdd Iechyd Prifysgol Bae Abertawe*

Mae'r Athro Hayley Hutchings yn feistr ar gadw pethau ar y trywydd iawn a chynnig dychymyg, arweinyddiaeth a sylfaen wybodaeth ddofn er mwyn galluogi syniadau i ddod yn brosiectau a phrosiectau'n gyhoeddiadau. Mae ei chymorth, ei haelioni a'i hegri yn y fîm ymchwil yn ddi-ddiwedd ac mae'n cyfathrebu â ni yn ôl yr angen. Mae hi'n gwneud ymchwil yn gynhwysol, yn hygyrch ac yn gyffrous!

- *Dr Phedra I Dodds, Arweinydd Gweithlu Jets, Prif Nyrs Rhaglen Endosgopi y De-orllewin JAG ac Addysg Iechyd Lloegr, a Phrif Nyrs, Grŵp Rheoli Hyfforddiant Endosgopi, HEIW*

Mae hi wedi bod yn gyfnod ansicr i bob un ohonom a oedd yn gweithio ym maes ymchwil glinigol drwy bandemig, ond mae cymorth ac arweiniad STU wedi bod yn amhrisiadwy unwaith eto. Maen nhw fel goleudy sy'n ein tywys drwy ddyfroedd stormus ar nosweithiau tywyll!

- *Dr Ceri Battle, Ffisiotherapydd Resbiradol Ymgynghorol mewn Trawma a Gofal Brys, Bwrdd Iechyd Prifysgol Bae Abertawe ac Arweinydd Arbenigol Ymchwil Iechyd a Gofal Cymru mewn Ymchwil Trawma a Gofal Brys*

Mae STU yn ymgysylltu â chwmnïau a sefydliadau arloesol a rhanddeilaid allweddol eraill.:



peptido

active substances

Mae STU bob amser wedi bod yn wybodus ac yn hygyrch iawn yn ein holl ryngweithio â nhw hyd yn hyn.

- *Dr. Uwe Wahren*, Prif Swyddog Gweithredu, Peptido GmbH



Ymchwil Iechyd
a Gofal Cymru
Health and Care
Research Wales



Rwyf wedi mwynhau'n arw bod yn rhan o'r tîm yn edrych ar fater pwysig, sef sut gall gwaedu effeithio ar ansawdd bywyd y rhai sy'n cymryd meddyginiaeth wrth-geulo. Roedd y tîm proffesiynol yn gynhwysol iawn a gwnaethon nhw groesawu llawer o'r arsylwadau roeddwn i'n gallu eu gwneud am faterion megis defnyddioldeb yr holiadur ac effaith meddyginiaeth wrth-geulo ar ganfyddiadau o risg. Rwy'n meddwl y bydd yr ymchwiliad cychwynnol hwn yn agor maes ymchwil a fydd o gymorth mawr i'r rhai sydd ag AF a phroblemau ceulo eraill

- *Arfon Hughes*, Cynrychiolydd Cleifion, Astudiaeth AF EQUAL



Mae Gofal Canser Tenovus yn falch o weld bod STU yn canolbwyntio ar y maes pwysig hwn ac rydym yn ddiolchgar i Ymchwil Iechyd a Gofal Cymru am adlewyrchu hyn wrth ariannu'r prosiect. Mae diogelwch yn yr haul yn hollbwysig yn y frwydr yn erbyn mathau o ganser y gellir eu hatal. Gall addysg yn y blynyddoedd cynnar fod yn elfen ganolog o hyn ac, yn wir, dylai fod. Mae'r wybodaeth y bydd yr astudiaeth hon yn ei darparu am yr amrywiaeth o bolisiau a'r ddealltwriaeth o ddiogelwch yn yr haul sydd gan ysgolion cynradd ledled Cymru, a'r arweiniad a ddaw o'r prosiect hwn yn y pen draw, yn hynod werthfawr

- *Hannah O'Mahoney*, Arweinydd Mewnwelediad ac Ymavsylltu, Gofal Canser Tenovus



RECONREGEN

Fel rhan o'n gwaith parhaus i drawsnewid y ffordd y caiff gwasanaethau llawfeddygol eu darparu mewn sawl maes (triniaeth ar gyfer canser y croen ac adlunio llawfeddygol), rydym wedi cydweithredu â Hayley ers nifer o flynyddoedd. Mae myfyrwyr doethurol yn y Ganolfan Ymchwil Llawdriniaeth Adlunio a Meddygaeth Aildyfu yn elwa o gyd-oruchwyliaeth Hayley, yn enwedig ym meysydd mesurau canlyniadau a adroddir gan gleifion a dulliau ymchwil ansoddol uwch. Mae'r ffaith bod Hayley ar gael i'n myfyrwyr, ynghyd â'i chymorth a'i hymrwymiad, yn meithrin amgylchedd o ragoriaeth barhaus. Mae'n bleser gweithio gyda hi ac rwy'n teimlo'n ffodus ei bod yn gydweithredwr i ni.

- *Yr Athro Iain Whitaker*, y Ganolfan Ymchwil Llawfeddygaeth Adlunio a Meddygaeth Aildyfu

PG6: Gwasanaeth Cynllunio a Chynnal Ymchwil

Mae Gwasanaeth Cynllunio a Chynnal Ymchwil (RDCS) De-orllewin Cymru yn wasanaeth cyngori ymatebol sydd ar gael i ymchwilwyr a gyflogir gan y GIG ac ym maes gofal cymdeithasol a hoffai wneud cais am gyllid ymchwil. Mae'r gwasanaeth yn cynorthwyo ymchwilwyr i ddatblygu ceisiadau o safon uchel am gyllid.



Research Design
& Conduct Service
South West Wales

Gwasanaeth Cynllunio
a Chynnal Ymchwil
De Orllewin Cymru



Mae gan WAST berthynas hirsefydlog ag STU sy'n cefnogi llawer o dreialon mewn gwasanaethau ambiwlans. Rydym yn gwerthfawrogi'r mynediad a'r cymorth parhaus mae ein pobl yn eu derbyn gan RDCS. Maen nhw bob amser yn frwdfrydig ac yn gymwynasgar. Maen nhw'n cydweithio â ni ar sail un i un ac mae eu cyngor yn amhrisiadwy.

- *Dr Nigel Rees, Pennaeth Ymchwil ac Arloesi, WAST*

Rwyf wedi elwa o gysylltiadau gweithio agos a chymorth gan Hayley ac RDCS dros y blynyddoedd, trefniant sy'n parhau hyd heddiw. O ganlyniad, rydym wedi gallu cwblhau ymchwil bwysig ym maes Iechyd Cymunedol Plant, gan gynnwys cyhoeddiadau a adolygwyd gan gymheiriaid a chyflwyniadau gwyddonol cenedlaethol. Mae cymorth a chynnal Hayley mewn perthynas â syniadau ymchwil sy'n datblygu wedi bod yn adnodd amhrisiadwy, yn enwedig mewn meysydd nad yw eraill yn eu gweld yn flaenoriaeth. Rydym yn gwerthfawrogi'n fawr ei pharodrwydd i archwilio/arwain syniadau cychwynnol a allai fod gen i fel paediatregydd.

- *Dr Peter Barnes, Paediatregydd Cymunedol Ymgynghorol. Bwrdd Iechyd Prifysgol Bae Abertawe*

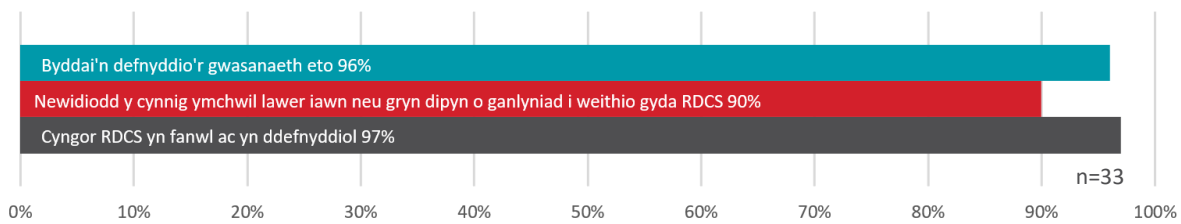


Mae'r RDCS wedi darparu cymorth a dealltwriaeth rhagorol ym maes creu a chyflawni prosiectau rhyngddisgyblaethol, gan weithio'n effeithiol gyda'n partneriaid yn y GIG a chyllidwyr i gynorthwyo wrth lunio ceisiadau llwyddiannus am gyllid ymchwil

- *Yr Athro Peter Dunstan, ar ran y fîm RAMAN*

Mae plant sy'n derbyn gofal yn wynebu anawsterau o sawl ffynhonnell ac, yn gyffredinol, mae ganddynt anawsterau nad yw'n hawdd eu datrys. Mae'r cyfle i fod yn rhan o dîm ymchwil a gwybod bod ymchwilwyr yn datblygu adnodd a fydd o gymorth yn y maes hwn o'u bywydau ac, yn pen draw, yn helpu llawer o blant i gael cyfleoedd gwell am gymorth a gofal, yn galonogol. Maen nhw'n haeddu'r gorau oherwydd gall eu llwyddiant a'u lles yn y dyfodol ddibynnu ar hyn.

- *Cynrychiolydd Rhieni a Chynnwys Cleifion a'r Cyhoedd*



Mae gennym gysylltiadau agos â'r unedau RDCS eraill yng Nghymru, yn ogystal â Gwasanaeth Economeg Iechyd a Gofal Cymru, a'r grŵp Ymwybyddiaeth Iaith a Chymorth Isadeiledd. Drwy grŵp RDCS Cymru Gyfan, rydym wedi cael cyfle i arsylwi ar drafodaethau paneli cyllido i helpu i wella ein ceisiadau ni am gyll.

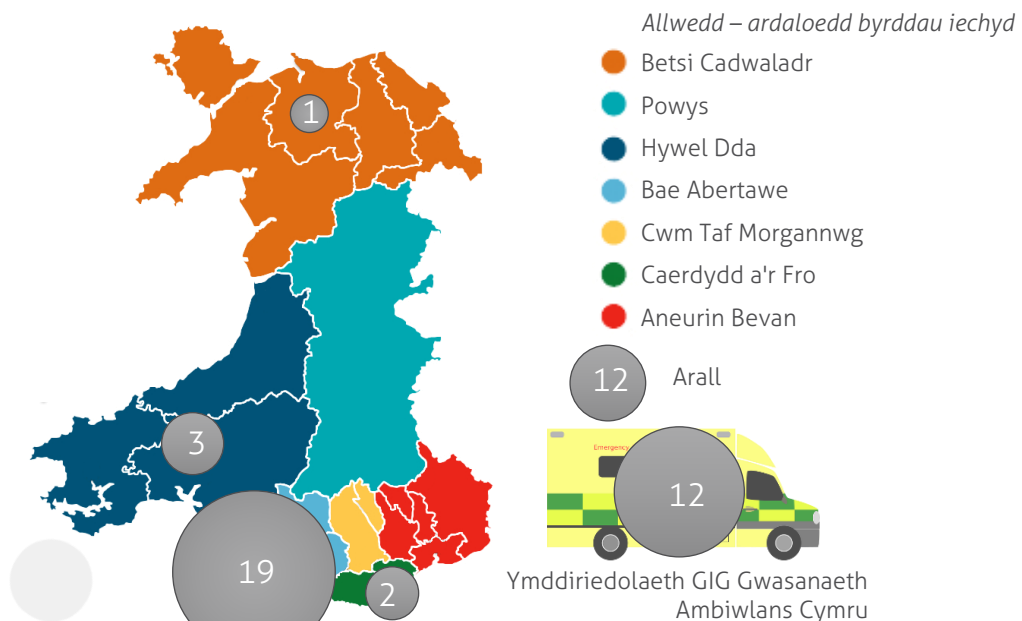
Uchafbwyntiau'r RDCS

Eleni, gan ystyried y cyfyngiadau a orfodwyd arnom gan COVID-19, gwnaethom barhau i ddefnyddio'r Grŵp Datblygu Ymchwil a modelau pwll tywod i sicrhau digwyddiadau ymgysylltu parhaus ac arloesol mewn partneriaeth â Bwrdd Iechyd Prifysgol Hywel Dda, Bwrdd Iechyd Prifysgol Bae Abertawe ac Ymddiriedolaeth Gwasanaeth Ambiwlans Cymru.

Fe wnaethom gefnogi:

<p>Ebr</p> <p>Gweithdai datblygu ymchwil gyda chynrychiolwyr o sawl grŵp clefydau thyroid fel rhan o gynnis ymchwil mawr i'r Cyngor Ymchwil Meddygol</p>	<p>Mai</p> <p>Roedd yr holl staff yn canolbwyntio ar ymateb i adborth gan baneli cyllid Ymchwil Iechyd Gofal Cymru</p>	<p>Medi</p> <p>Gweithdy hanner diwrnod ar geisiadau RfPPB ar gyfer staff Bwrdd Iechyd Prifysgol Hywel Dda ar gynllunio a pharatoi ar gyfer</p>
<p>Hyd</p> <p>Grŵp Datblygu Ymchwil i iechyd meddwl amenedigol gyda staff Bwrdd Iechyd Prifysgol Hywel Dda</p>	<p>Rhag</p> <p>Gweithdy hanner diwrnod i fydwragedd ym Mwrdd Iechyd Prifysgol Hywel Dda - Dewis y Cynllun Ymchwil Gorau</p>	<p>Chwef</p> <p>Buom yn cefnogi ymgeiswyr am Gynllun Llwybr i Bortffolio SBUHB ac edrychwn ymlaen at weld canlyniadau'r astudiaethau gaiff eu hariannu maes o law.</p>

Cefnogodd yr RDCS ymchwilwyr ledled Cymru



Cynnwys Cleifion a'r Cyhoedd, Ymgysylltu a Chydweithredu

Achos 1: SUNPROOFED

Nod prosiect Sunproofed yw deall sut mae ysgolion cynradd yng Nghymru yn ymateb i broblem gynyddol canser y croen, ac archwilio effeithiolrwydd polisiâu diogelwch yn yr haul mewn ysgolion

BETH

Nod prosiect CRaFT yw archwilio agweddau cleifion a gweithwyr iechyd proffesiynol at brawf Raman-FIT cyfunol yn lle colonosgopi ar gyfer canfod canser

Achos 2: CRAFT

Gwnaeth ymchwilwyr o brosiect Sunproofed recriwtio athro o ysgol gynradd yng Nghymru a darlithydd Cymraeg ar gyfer athrawon, sydd wedi cydweithredu'n rheolaidd â'r prosiect ers ymuno.

PWY

Cafodd dau glaf â phrofiad o ddiagnosis o ganser y colon a'r rhefr eu recriwtio gan dîm astudiaeth CRaFT.

Adolygodd aelodau Cynnwys Cleifion a'r Cyhoedd ddrafftiau o arolwg i ysgolion, gan ddarparu adborth gwerthfawr o safbwynt yr ysgolion. Roedd yr adborth yn galluogi staff ymchwil i wella'r cwestiynau er mwyn sicrhau'r perthnasedd mwyaf, gan helpu i gadw'r arolwg mor fyr â phosib mewn ymgeis i gynyddu cyfraddau ymateb.

SUT Gwnaeth Hyn Helpu

Adolygodd cynrychiolwyr yr holl ddogfennaeth a roddwyd i gleifion fel rhan o'r astudiaeth er mwyn sicrhau bod y cynnwys yn ddealladwy ac yn dderbyniol o safbwynt cleifion. Yn ogystal, adolygodd y cynrychiolwyr amserlenni'r cyfweiliadau i sicrhau eu bod yn eglur ac yn dderbyniol cyn i'r cyfweiliadau ddechrau. Yna buont yn adolygu trawsgrifiadau'r cyfweiliadau wrth iddynt gael eu cwblhau er mwyn helpu i lunio'r broses barhaus.



Rwy'n mwynhau bod yn rhan o'r tîm sy'n archwilio agwedd ysgolion at ddiogelwch yn yr haul a sut maen nhw'n ymateb i hyn. Mae'r tîm yn croesawu llawer o fy arsylwadau, fel pa mor dderbyniol yw'r holiadur a gallu'r gynulleidfa darged i ateb cwestiynau penodol. Rwy'n mwynhau'n fawr yr wybodaeth dwi'n ei datblygu fel rhan o'r prosiect hwn ac mae'n tawelu fy meddwl gwybod bod popeth yn cael ei wneud i sicrhau bod yr ymchwil hon yn gadarn ac yn ddilys.

Kara Lewis, Cynrychiolydd PPI Sunproofed



Mae'n ffrainc bod yn rhan o Sunproofed, dylai addysg am ddiogelwch yn yr haul fod yn flaenoriaeth uchel. Mae bod yn rhan o broses yr holiadur yn rhoi cyfle i mi fynegi fy marn fel athro, er mwyn i'r ymarferwyr eraill allu cyrchu'r holiadur yn rhwydd, gan sicrhau y bydd proses dosbarthu arolwg Sunproof mewn ysgolion yn effeithiol.

Claire Evans, Cynrychiolydd PPI Sunproofed



Rwyf wedi bod yn aelod o grwpiau CRaFT a rheoli treialon Raman ers chwe blynedd bellach ac wedi gweld yr ymchwil yn dwyn ffrwyth gan gynhyrchu rhai canlyniadau cyffrous iawn. Fel rhywun sydd wedi cael profiad o ganser y coluddyn mewn tair cenhedlaeth yn fy nheulu, a dim ond un sydd wedi cael diagnosis cynnar, rwy'n deall yn llwyr bwysigrwydd prawf cynnar ar gyfer canser y coluddyn sy'n ddibynadwy, yn syml ac yn dderbyniol. Mae'r holl gyfarfodydd wedi bod yn rhai rhithwir ers dechrau'r pandemig ond dyw hyn ddim wedi bod yn anodd ac mae wedi osgoi taith hir o Gasnewydd ac yn ôl! Rwy'n edrych ymlaen at amser pan fydd y prawf hwn yn safonol mewn meddygyfeydd teulu gan leihau nifer yr achosion o ganser y coluddyn sy'n cael diagnosis hwyr yn y dyfodol.

Julie Hepburn, Cynrychiolydd PPI CRaFT



PARC

Pobl yn Cyfrannu at Ymchwil
Population Advice for Research
Committee

Mae ein Pwyllgor Cyngor ar gyfer Ymchwil Poblogaethau (PARC) yn cefnogi ymchwilwyr sy'n cael eu cynghori gan dîm yr RDCS. Mae PARC yn helpu i sicrhau bod cymorth a mewnbwn Cynnwys Cleifion a'r Cyhoedd gan holl syniadau ymchwil yr RDCS i sicrhau bod y cais gorau posib am gyllid yn cael ei gyflwyno a bod canlyniadau cwestiynau ymchwil arfaethedig yn berthnasol ac yn briodol i'r cyhoedd.

Mae aelodaeth PARC yn agored i aelodau'r cyhoedd sydd eisoes wedi cofrestru gyda Chymuned Cynnwys y Cyhoedd Ymchwil Iechyd a Gofal Cymru. Mae'r ffaith bod PARC wedi'i sefydlu yn golygu bod yr RDCS yn gallu helpu ymchwilwyr i gael cymorth Cynnwys Cleifion a'r Cyhoedd yn gyflymach na hysbysebu i gymuned gyfan cynnwys y cyhoedd. Mae'n rhoi tawelwch meddwl i'n cydweithwyr yn y GIG eu bod yn gallu galw ar y panel am gynnwys y cyhoedd mewn modd effeithiol a dibynadwy, yn enwedig pan fyddant yn gweithio i ddyddiadau cau tynn.

Gwreiddio Safonau Cenedlaethol y DU ar gyfer Cynnwys y Cyhoedd

Roedd ein hastudiaethau achos diweddar a gyflwynwyd i REF2021 yn cynnwys rhai a oedd yn cynnwys cleifion a'r cyhoedd i raddau helaeth.

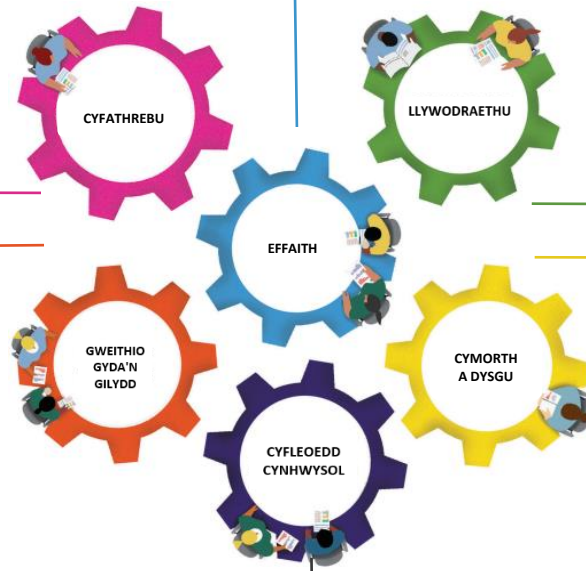
Caiff ein holl gyfathrebiadau eu hadolygu i sicrhau eu bod yn briodol ac yn hygyrch i aelodau'r cyhoedd o bob gallu a chefnidir. Rydym yn cysylltu'n rheolaidd ag aelodau Cynnwys Cleifion a'r Cyhoedd ein prosiectau.

Mae gan STU bolisi ynghylch Cynnwys Cleifion a'r Cyhoedd. Rydym yn glynu wrth y polisi am gynnwys y cyhoedd ac mae dau aelod o'r cyhoedd yn aelodau o'n Grŵp Ymgynghorol ar y Cyd.

Mae prosiectau sy'n cael eu mabwysiadu gan STU yn cynnwys o leiaf un cynrychiolydd Cynnwys Cleifion a'r Cyhoedd fel cydymgeisydd ac maent yn cynnwys presenoldeb a mewnbwn cynnwys cleifion a'r cyhoedd drwy gydol oes yr astudiaeth

Mae ein rheolwyr treialon yn darparu hyfforddiant i'n holl gynrychiolwyr Cynnwys Cleifion a'r Cyhoedd ac mae cyllid hyfforddiant ar gyfer Cynnwys Cleifion a'r Cyhoedd yn rhan o gostau pob astudiaeth. Rydym yn ymrwymedig i ddarparu hyfforddiant a chymorth i staff ymchwil a'r cyhoedd er mwyn gwella cydweithredu â'r cyhoedd.

Mae ein gweithgarwch cynnwys cleifion a'r cyhoedd PPI bob amser yn cael ei addasu i gyd-fynd ag anghenion pob un o'n cynrychiolwyr Cynnwys Cleifion a'r Cyhoedd er mwyn sicrhau cynwysoldeb. Mae cyfleoedd i gymryd rhan yn amlweddog er mwyn iddynt fod yn addas ar gyfer pob gallu.



Casgliadau ac Edrych i'r Dyfodol

Casgliadau

Yn y pum mlynedd ers i STU ennill statws uned treialon clinigol gofrestredig lawn, rydym wedi bod yn brysur yn adeiladu'r tîm ac yn lledaenu'r gair am yr uned i ymchwilwyr yng Nghymru a'r tu hwnt. Mae STU wedi meithrin ei henw da ac wedi cael llwyddiant ar draws amrywiaeth eang o arbenigeddau ac eleni mae wedi creu lle i fyfyrion ar rôl unedau treialon yng Nghymru. Rydym wedi treulio llawer o amser eleni'n gweithio gydag Ymchwil Iechyd a Gofal Cymru, Prifysgol Abertawe ac unedau treialon eraill yng Nghymru i ystyried yr opsiynau ar gyfer un uned dreialon gyfunol yng Nghymru a'r manteision a fyddai ynghlwm wrth hynny. Yn hytrach, rydym yn archwilio opsiynau eraill ar gyfer cyllid craidd parhaus, a byddwn yn cyflwyno cais am ailgofrestru gydag UKCRC maes o law.

Wrth i'r tîm dyfu, mae ein cyrhaeddiad a'n hallbynnau wedi tyfu hefyd. Rydym yn awyddus bod twf ein portffolio yn cael ei reoli'n ofalus a'i fod yn cydweddu â'n cryfderau mewn cynllunio astudiaethau, rheoli data a chynnwys cleifion. Rydym wrth ein boddau bod ein cydweithwyr yn cael eu cydnabod ledled y DU am y gwaith hwn. Mae ein tîm TG a'n rheolwyr data wedi gweithio gyda chydweithwyr o'n chwaer sefydliad, y Ganolfan ar gyfer Ymchwil Treialon yng Nghaerdydd, wrth iddynt fabwysiadu system rheoli data REDCap. Mae gan staff STU fwy o brofiad o ddefnyddio REDCap nag unrhyw ymchwilwyr eraill yng Nghymru, maent yn aelodau gwadd o grŵp defnyddwyr REDCap UKCRC ISOG, ac rydym yn gweithio gyda'r grŵp i greu pecyn cymorth er mwyn ei fabwysiadu a'i roi ar waith. Mae gwaith Kym Carter gyda grŵp tasg a gorffen cynnwys ac ymgysylltu â'r cyhoedd a chleifion UKCRC, sy'n datblygu storfa gyffredinol ar gyfer adnoddau cynnwys cleifion a'r cyhoedd, wedi'i ohirio ar hyn o bryd ac arhosir am rai elfennau wedi'u cwblhau gan UKCRC. Fodd bynnag, pan gaiff y gwaith hwn ei gwblhau, teimlir ei ddylanwad am flynyddoedd i ddod.

Edrych i'r Dyfodol

Bydd yr Athro Hayley Hutchings yn cymryd yr awenau fel unig gyfarwyddwr STU, ar ôl i'w chyd-gyfarwyddwr, Greg Fegan, ein gadael ni'n fuan i ddechrau swydd gyda Phrifysgol Rhydychen gan weithio yng Ngwlad Thai.

Edrychwn ymlaen at amser pan na fydd rhaid i ni fyfyrion ar effaith COVID-19 wrth grynhoi gweithgareddau'r flwyddyn ond mae'r pandemig wedi esgor ar newidiadau pellgyrhaeddol i'n ffyrdd o weithio. Serch hynny, mae llawer o fanteision a newidiadau cadarnhaol ar gyfer sut mae ymchwil yn cael ei chynnal yng Nghymru a'r tu hwnt wedi deillio o'r pandemig.

Rydym yn falch iawn o'n llwyddiant cynyddol wrth droi syniadau ymchwil yn astudiaethau a ariennir ac rydym yn edrych ymlaen ar hyn o bryd at glywed am ganlyniadau nifer o geisiadau am gyllid.

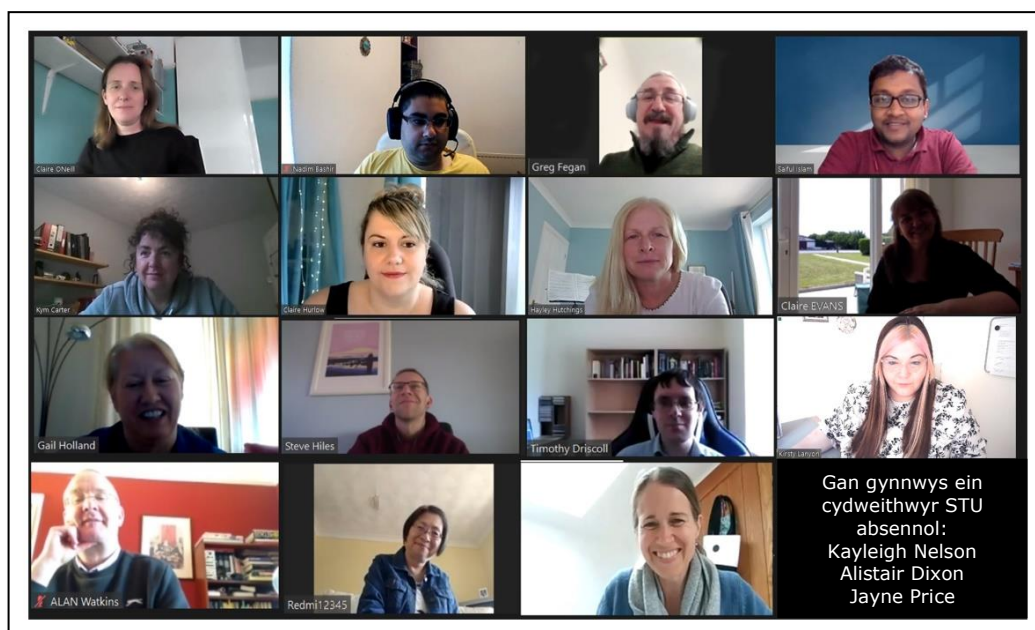
Rydym yn edrych ymlaen at gwblhau'r prosiect cyntaf wedi'i ariannu gan NIHR-EME i gael ei arwain gan ymchwilwyr yng Nghymru. Llwyddwyd i barhau i gynnal treial USTEKID drwy gydol pandemig COVID-19, sy'n dweud cyfrolau am ymroddiad ac ymrwymiad y cyfranogwyr ifanc, eu rhieni a'r timau clinigol sy'n eu cefnogi yn ystod y treial hwn a oedd ar waith ledled y DU. Yn hydref 2022, byddwn yn gwybod a fydd Ustekinumab yn gallu helpu celloedd beta i barhau i weithredu gan helpu gyda'r heriau gydol oes mae'r bobl ifanc hyn yn eu hwynebu oherwydd diabetes math 1.

- Yr Athro Hayley Hutchings, Cyfarwyddwr STU



Swansea University Prifysgol Abertawe

Swansea Trials Unit Uned Dreialon Abertawe



Tîm STU 2021-22



Swansea University
Prifysgol Abertawe

Swansea Trials Unit
Uned Dreialon Abertawe

Ysgol Feddygaeth Prifysgol Abertawe
Parc Singleton, Abertawe, SA2 8PP
Mae Prifysgol Abertawe'n elusen gofrestredig Rhif 1138342
Ff: 01792 606545
e: STU@abertawe.ac.uk
<https://swanseatrialsunit.org/>

Diolch yn fawr i'r holl gydweithwyr yn STU a'r GIG a gyfrannodd at yr adroddiad hwn.
Diolch yn arbennig i Claire Hurlow a Claire O'Neill a luniodd yr adroddiad.

