



Safonau'r DU

*ar gyfer* Cynnwys y Cyhoedd

## **Cynnwys y cyhoedd gwell ar gyfer ymchwil iechyd a gofal cymdeithasol gwell**

Wedi'i gefnogi gan Bartneriaeth Datblygu Safonau  
Cynnwys y Cyhoedd y DU

## Safonau'r DU ar gyfer Cynnwys y Cyhoedd mewn Ymchwil



### Cyflwyniad

Mae'r Sefydliad Cenedlaethol ar gyfer Ymchwil Iechyd (NIHR), Swyddfa Prif Wyddonydd (CSO) yr Alban, Ymchwil Iechyd a Gofal Cymru, ac Asiantaeth Iechyd Cyhoeddus Gogledd Iwerddon yn gwahodd pobl i ddefnyddio Safonau'r DU ar gyfer Cynnwys y Cyhoedd mewn unrhyw fath o weithgaredd ymchwil. Mae pobl, timau a sefydliadau ym maes ymchwil iechyd yn aml yn gofyn 'Sut olwg sydd ar gynnwys y cyhoedd yn dda mewn ymchwil?'. Mae cynnwys y cyhoedd o ansawdd da yn gallu gwneud gwahaniaeth go iawn i ymchwil a gofal iechyd, ond mae angen iddo esblygu a gwella dros amser.

Mae Safonau'r DU ar gyfer Cynnwys y Cyhoedd yn darparu datganiadau eglur, cryno o gynnwys y cyhoedd yn effeithiol, a gellir eu defnyddio i asesu gwelliant yn eu herbyn. Mae'r Bartneriaeth hefyd eisiau i'r safonau hyn annog dulliau o weithredu ac ymddygiadau sy'n ddilysnod cynnwys y cyhoedd da, fel hyblygrwydd, rhannu a dysgu a pharch y naill i'r llall. Mae'n bosibl y bydd rhai sefydliadau'n cyflawni llawer o'r safonau hyn, tra bo eraill yn cyflawni rhai yn unig. Nid oes angen gallu bodloni **pob un o'r safonau bob amser** i lwyddo, ond mae angen **gwella dros amser**, fel sydd wedi bod yn brofiad i bawb fu'n ymwneud â nhw.

## Gwerthoedd ac Egwyddorion Cynnwys y Cyhoedd

Mae'r safonau wedi'u seilio ar waith cychwynnol ar werthoedd ac egwyddorion cynnwys y cyhoedd y bu INVOLVE NIHR ac Ymchwil Iechyd a Gofal Cymru'n ei wneud. Casglwyd ac adolygwyd enghreifftiau o safonau cynnwys y cyhoedd a ddefnyddir mewn amgylcheddau gwahanol, fel rhan o ddatblygu'r safonau hyn. Mae pob un o'r enghreifftiau hyn ar gael ar wefan y safonau.

### Mae'r safonau:

- yn fframwaith sy'n dangos sut olwg sydd ar gynnwys y cyhoedd da ac mae modd eu haddasu i wahanol sefyllfaoedd;
- wedi'u cynllunio i annog pobl i fyfyrto a dysgu, gan gynnwys gwersi sydd wedi'u dysgu os yw cynnwys y cyhoedd wedi methu ag arwain at ddeilliannau disgwylidig;
- yn offeryn i helpu pobl a sefydliadau i nodi'r hyn y maen nhw'n ei wneud yn dda, a'r hyn sydd angen ei wella;
- wedi'u bwriadu i'w defnyddio gydag unrhyw ddull o fynd ati i gynnwys y cyhoedd mewn ymchwil.

Gallai defnyddwyr y safonau ddechrau trwy fyfyrto ynglŷn â lle y maen nhw o ran cynnwys y cyhoedd, er mwyn helpu i reoli disgwylidau, er enghraifft;

**Y Camau Cyntaf** – i'r rheini sy'n newydd i gynnwys y cyhoedd mewn ymchwil;  
**Arfer bob dydd** – i grwpiau neu seilwaith cynnwys y cyhoedd sydd wedi'u hen sefydlu;  
**Anelu'n uchel** – i bobl a grwpiau profiadol sydd wedi'u hen sefydlu, i roi cynnig ar ddulliau newydd o weithredu.

### Defnyddio'r safonau

Gellir defnyddio'r safonau mewn gwahanol ffyrdd. Gall aelodau'r cyhoedd a grwpiau cymunedol ddefnyddio'r safonau i asesu cryfderau a gwendidau eu cynnwys mewn ymchwil, a nodi gwelliannau. Gall ymchwilwyr ddefnyddio'r safonau i adolygu eu cynlluniau ar gyfer cynnwys y cyhoedd. Gall arianwyr ymchwil ac elusennau eu defnyddio i asesu sut y mae cynnwys y cyhoedd yn cael ei roi ar waith mewn prosiectau a sefydliadau y maen nhw'n eu cefnogi.

Rhwng mis Mai 2018 a mis Mai 2019, bu deugain o wahanol bobl a sefydliadau 'peilot' yn defnyddio'r safonau ac yn adrodd yn ôl i'r bartneriaeth. Mae'r adborth wedi bod yn ddefnyddiol iawn i ddeall sut y gellir defnyddio'r safonau a deall beth oedd angen ei newid i'w gwneud yn fwy defnyddiol.

Aeth y sefydliadau peilot ati i ddefnyddio'r safonau mewn gwahanol ffyrdd. Aeth rhai i'r afael ag un neu ddwy ar y tro, a chanolbwyntiodd sefydliadau a oedd yn fwy newydd i gynnwys y cyhoedd mewn ymchwil ar un safon yn unig. Dechreuodd eraill ag ymarfer mapio neu archwiliad, gan flaenoriaethu gwaith ar y safonau hynny a oedd yn galw am y gwelliant mwyaf.

Yn ôl y sefydliadau peilot, roedd defnyddio'r safonau wedi'u hannog i fyfyrion ynglŷn â'u ffordd bresennol o gynnwys y cyhoedd mewn cynlluniau a gweithgareddau ymchwil, trwy ddarparu fframwaith a chanllaw ar gyfer sgysiau. Gosododd llawer ohonyn nhw dargedau i'w hunain i fodloni'r safonau, a chytunwyd ar systemau ar gyfer monitro cynnydd. Mae'r diagram isod yn dangos y dulliau o fynd ati i ddefnyddio'r safonau a ddefnyddiwyd fwyaf yn ystod y cyfnod yr oedden nhw ar brawf.

**myfrio**  
**cyfathrebu**  
**fframwaith**  
**rhannu** gwella  
**proffil**  
**cynllunio** blaenoriaethu  
**monitro**  
**dysgu** **archwilio**  
**meincnodi** **mapio**

Bydd llawer o bethau'n dylanwadu ar eich ffordd o ddefnyddio'r safonau, fel diben cynnwys y cyhoedd mewn ymchwil, a swm yr adnoddau (arian, pobl, sgiliau) sydd ar gael. Mae'r adnoddau hyn, a pharhad cefnogaeth ar gyfer cynnwys y cyhoedd, yn ffactorau pwysig wrth greu diwylliant ymchwil sy'n croesawu'r cyhoedd i ymchwil, ac sy'n helpu ymchwilwyr a sefydliadau i weithio gyda'r cyhoedd.



## CYFLEOEDD CYNHWYSOL

**Mae partneriaethau ymwneud â'r cyhoedd yn hygyrch ac yn cynnwys amrywiaeth o bobl a grwpiau, yn unol ag anghenion cymunedol ac ymchwil.**

*Dylai profiadau a mewnwediadau amrywiol y cyhoedd ddarparu sail ar gyfer ymchwil, fel ei bod yn arwain at driniaethau a gwasanaethau sy'n adlewyrchu'r anghenion hyn.*

**Mae'n bosibl y bydd y cwestiynau isod yn eich helpu i fyfyrion ynglŷn â'r safon a phenderfynu a ydych yn ei bodloni:**

- Ydy'r bobl y mae'r ymchwil yn effeithio arnyn nhw, ac sydd â diddordeb ynddi, yn chwarae rhan o'r cychwyn cyntaf?
- Ydy rhwystrau rhag chwarae rhan, fel tâl am amser neu leoliadau hygyrch ar gyfer cyfarfodydd, wedi'u nodi a'u datrys?
- Sut y mae gwybodaeth am gyfleoedd yn cael ei rhannu, ac ydy hi'n apelio at wahanol gymunedau?
- Oes yna brosesau teg a thryloyw ar gyfer cynnwys y cyhoedd mewn ymchwil, ac ydyn nhw'n adlewyrchu dyletswyddau cydraddoldeb ac amrywiaeth?
- Oes yna ddewis a hyblygrwydd yn y cyfleoedd a gynnigir i'r cyhoedd?

**Dywedodd un o ddefnyddwyr y safonau...**

"Gwnaeth y safon hon i ni feddwl yn fwy eang. O'r blaen, roedd ein gwaith cynnwys yn anwadal, a doedd gennym ni ddim disgrifiadau clir o rolau na pholisiau treuliau. Gwnaethon ni ddechrau gwneud newidiadau bach – gan dderbyn beth oedd yn realistig o ystyried ein hadnoddau cyfyngedig."



## CYDWEITHIO

Cydweithio mewn ffordd sy'n gwerthfawrogi pob cyfraniad, ac sy'n meithrin ac yn cynnal perthnasoedd cynhyrchiol sy'n dangos parch y naill i'r llall.

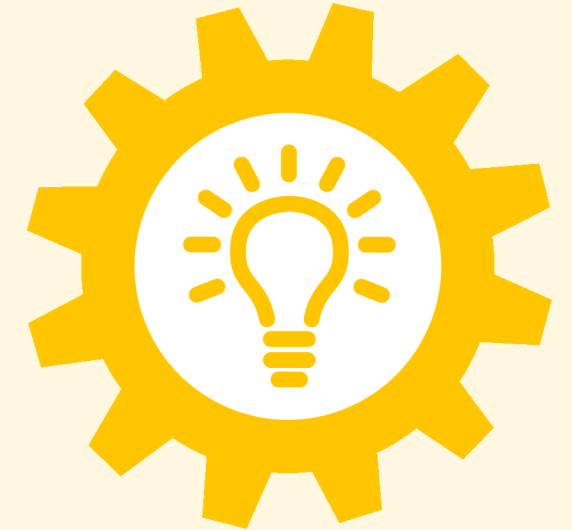
*Mae cynnwys y cyhoedd mewn ymchwil yn well pan fo pobl yn cydweithio tuag at ddiben cyffredin, a phan fo parch i wahanol safbwyntiau.*

**Mae'n bosibl y bydd y cwestiynau isod yn eich helpu i fyfyrio ynglŷn â'r safon a phenderfynu a ydych yn ei bodloni:**

- Ydy pwrpas cynnwys y cyhoedd wedi'i gyd-ddiffinio a'i gyd-gofnodi?
- Ydy'r trefniadau a'r gofynion ymarferol ar gyfer cydweithio wedi cael sylw?
- Ydy'r holl ffyrdd gwahanol posibl o gydweithio wedi'u hystyried, ac ydy'r cynlluniau a'r gweithgareddau hyn wedi'u cyd-ddatblygu?
- Oes yna gyd-ddealltwriaeth o rolau, cyfrifoldebau a disgwyliadau o gynnwys y cyhoedd?
- Ydy dylanwad, syniadau a chyfraniadau unigolion wedi'u cydnabod ac wedi cael sylw?

**Dywedodd un o ddefnyddwyr y safonau...**

"Gwnaeth y safonau roi fframwaith i ni gamu yn ôl, meddwl yn glir a gweithio gydag ymchwilwyr, aelodau'r cyhoedd ac eraill i ddatblygu cynllun gweithredu i gefnogi cydweithio."



## CEFNOGI A DYSGU

Cynnig a hybu cefnogaeth a chyfleoedd dysgu sy'n meithrin hyder a sgiliau ar gyfer cynnwys y cyhoedd mewn ymchwil.

*Dylid chwalu rhwystrau ymarferol a chymdeithasol sy'n atal aelodau o'r cyhoedd a gweithwyr ymchwil proffesiynol rhag gwneud yn fawr o gynnwys y cyhoedd mewn ymchwil.*

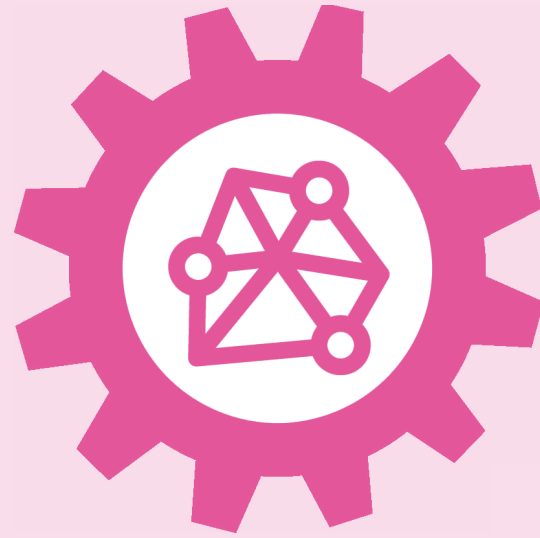
**Mae'n bosibl y bydd y cwestiynau isod yn eich helpu i fyfyrio ynglŷn â'r safon a phenderfynu a ydych yn ei bodloni:**

- Oes yna amrywiaeth o ddulliau cefnogi i ddiwallu anghenion dynodedig?
- Ydy adnoddau penodol wedi'u dynodi i gefnogi cyfleoedd dysgu a datblygu ar gyfer y cyhoedd, ymchwilwyr a staff?
- Ydy'r cyhoedd yn gwybod lle i fynd am gefnogaeth a gwybodaeth ynglŷn â chynnwys y cyhoedd?
- Oes yna ddiwylliant o ddysgu trwy wneud, adeiladu arno a rhannu'r dysgu hwnnw ar gyfer ymchwilwyr, staff a'r cyhoedd?

**Dywedodd un o ddefnyddwyr y safonau...**

"Datblygodd ein tîm daenlen syml i gofnodi ein gweithgareddau cynnwys presennol a syniadau ar gyfer meysydd y gallen ni eu gwella. Rydyn ni wedi creu 'bwrdd amser real' fel crynodeb gweledol o'n gweithgareddau i gyd a meysydd i ganolbwyntio arnyn nhw yn y dyfodol."





## CYFATHREBU

Defnyddio iaith glir ar gyfer cyfathrebu sy'n amserol a pherthnasol, fel rhan o gynlluniau a gweithgareddau cynnwys.

*Dylid cyfathrebu â chynulleidfa ehangach ynglŷn â chynnwys y cyhoedd ac ymchwil, gan ddefnyddio amrywiaeth eang o ddulliau gweithredu sy'n hygyrch a deniadol.*

**Mae'n bosibl y bydd y cwestiynau isod yn eich helpu i fyfyrio ynglŷn â'r safon a phenderfynu a ydych yn ei bodloni:**

- Oes yna gynllun cyfathrebu wedi'i ddatblygu ar gyfer gweithgareddau cynnwys?
- Ydy anghenion gwahanol bobl wedi'u diwallu trwy ddulliau cyfathrebu cynhwysol a hyblyg?
- Oes yna brosesau ar waith i gynnig adborth, ei gasglu, ei rannu â'r cyhoedd, a gweithredu ar ei sail?
- Ydych chi'n rhannu'r hyn rydych chi wedi'i ddysgu a'i gyflawni wrth gynnwys y cyhoedd, boed yn dda neu'n ddrwg?

**Dywedodd un o ddefnyddwyr y safonau...**

"Gwnaethon ni ganolbwyntio ar wneud ein cyfathrebu i gyd yn hygyrch. Roedd yr un safon hon yn croesi drosodd i safonau eraill. Gwnaeth hyn newid ein meddylfryd yn gyfan gwbl."



## EFFAITH

Ceisio gwelliant, trwy nodi a rhannu'r gwahaniaeth y mae cynnwys y cyhoedd yn ei wneud i ymchwil.

*Dylid deall y newidiadau, y buddion a'r dysgu a ddaw yn sgil mewnwelediadau a phrofiadau cleifion, gofalwyr a'r cyhoedd.*

**Mae'n bosibl y bydd y cwestiynau isod yn eich helpu i fyfyrio ynglŷn â'r safon a phenderfynu a ydych yn ei bodloni:**

- Ydy'r cyhoedd yn chwarae rhan mewn penderfynu beth y dylai'r asesiad o effaith ganolbwyntio arno, a pha ddull o weithredu y dylid ei ddefnyddio?
- Ydy hi'n glir pa wybodaeth i'w chasglu i helpu i asesu effaith, gan gynnwys pwy gafodd ei gynnwys a sut?
- Oes yna brosesau ar waith i helpu i fyfyrio ynglŷn â chynnwys y cyhoedd?
- Oes yna weithredu ar sail y newidiadau, y buddion a'r dysgu a ddaeth yn sgil cynnwys y cyhoedd?

**Dywedodd un o ddefnyddwyr y safonau...**

"Aethon ni ati i ddelio â hyn trwy wneud asesiad, o safbwynt y cleifion, o'u profiad o gael eu cynnwys mewn gweithredu'r safonau, gan ganolbwyntio ar beth oedd yn dda / beth oedd ddim cystal / beth ddylai ddigwydd nesaf."



## LLYWODRAETHU

Cynnwys y cyhoedd mewn gwaith rheoli, rheoleiddio, arwain a phenderfynu ynglŷn ag ymchwil.

*Mae cynnwys y cyhoedd mewn llywodraethu ymchwil yn gallu helpu i sicrhau bod ymchwil yn fwy tryloyw ac i ennill ymddiriedaeth y cyhoedd.*

**Mae'n bosibl y bydd y cwestiynau isod yn eich helpu i fyfyrio ynglŷn â'r safon a phenderfynu a ydych yn ei bodloni:**

- Ydy lleisiau'r cyhoedd yn cael eu clywed, eu gwerthfawrogi a'u parchu wrth wneud penderfyniadau?
- Oes yna gynlluniau cynnwys y cyhoedd ar waith sy'n cael eu monitro a'u hadolygu'n rheolaidd ac yr adroddir arnyn nhw?
- Oes yna gyfrifoldeb gweladwy ac atebol am gynnwys y cyhoedd yn y sefydliad drwyddo draw?
- Ydy adnoddau realistig (gan gynnwys arian, staff, amser) wedi'u dyrannu ar gyfer cynnwys y cyhoedd?
- Ydy preifatrwydd gwybodaeth bersonol wedi'i ddiogelu trwy ei chasglu a'i defnyddio mewn ffordd addas?

**Dywedodd un o ddefnyddwyr y safonau...**

"Mae archwiliad o sgiliau cyfranwyr cyhoeddus ac aelodau eraill o grwpiau llywodraethu'n gallu bod yn ddefnyddiol, i allu manteisio ar gryfderau ac asedau pobl ac i wneud sgiliau a gwerth yn fwy tryloyw i'r grŵp."

## Diffiniadau a ddefnyddir yn y safonau

- **Y Cyhoedd:** Yn y safonau hyn, mae'r 'cyhoedd' yn cynnwys; cleifion, defnyddwyr gwasanaeth, goroeswyr, gofalwyr ac aelodau o'r teulu.
- **Cynnwys y cyhoedd mewn ymchwil:** Ymchwil sy'n cael ei chynnal 'gyda' neu 'gan' aelodau'r cyhoedd yn hytrach nag 'iddyn nhw', 'amdany'n nhw' neu 'ar eu cyfer'. (INVOLVE NIHR 2017).
- **Safon cynnwys y cyhoedd:** Datganiad o arfer da sy'n disgrifio un o chwe elfen graidd o gynnwys y cyhoedd mewn ymchwil.

## Diolchiadau

Hoffai grŵp Partneriaeth Datblygu Safonau Cynnwys y Cyhoedd y DU ddiolch i bawb sydd wedi rhoi o'u hamser ac wedi cyfrannu at waith datblygu'r safonau. Diolch arbennig i'r timau gweithredu peilot ledled y DU fu'n defnyddio'r safonau am flwyddyn ac a rannodd eu profiadau. Diolch i bawb a gymerodd ran yn y gweithdy cychwynol ac yn yr ymgynghoriad, ac a rannodd eu barn trwy'r Cyfryngau Cymdeithasol. Rydym hefyd yn diolch i; Maryrose Tarpey am ddadansoddi data'r peilot ac adrodd ar hyn (2019); y North East Research Design Service a'u Grŵp Cyhoeddus am gefnogi gwaith dadansoddi ac adrodd ar yr ymgynghoriad cyhoeddus (2017) ac aelodau Rhwydwaith y Safonau 2017 – 2019.

## I gael rhagor o wybodaeth am Safonau'r DU ar gyfer Cynnwys y Cyhoedd

<https://sites.google.com/nih.ac.uk/pi-standards/home>

Os hoffech chi gael llyfryn Hawdd ei Ddarllen am y safonau, yna cysylltwch â ni.

Cyfleuster Comisiynu Canolog NIHR

E-bost: [ccfppi@nih.ac.uk](mailto:ccfppi@nih.ac.uk)

Ffôn: 020 8843 8041

# Safonau'r DU ar gyfer Cynnwys y Cyhoedd mewn Ymchwil

## CYFLEOEDD CYNHWYSOL

Cynnig cyfleoedd cynnwys y cyhoedd sy'n hygyrch ac sy'n cyrraedd pobl a grwpiau yn ôl anghenion ymchwil.

## CYDWEITHIO

Cydweithio mewn ffordd sy'n gwerthfawrogi pob cyfraniad, ac sy'n meithrin ac yn cynnal perthnasoedd cynhyrchiol sy'n dangos parch y naill i'r llall.

## CEFNOGI A DYSGU

Cynnig a hybu cefnogaeth a chyfleoedd dysgu sy'n meithrin hyder a sgiliau ar gyfer cynnwys y cyhoedd mewn ymchwil.

## CYFATHREBU

Defnyddio iaith glir ar gyfer cyfathrebu sy'n amserol a pherthnasol, fel rhan o gynlluniau a gweithgareddau cynnwys.

## EFFAITH

Ceisio gwelliant, trwy nodi a rhannu'r gwahaniaeth y mae cynnwys y cyhoedd yn ei wneud i ymchwil.

## LLYWODRAETHU

Cynnwys y cyhoedd mewn gwaith rheoli, rheoleiddio, arwain a phenderfynu ynglŷn ag ymchwil.

Cyhoeddwyd Tachwedd 2019