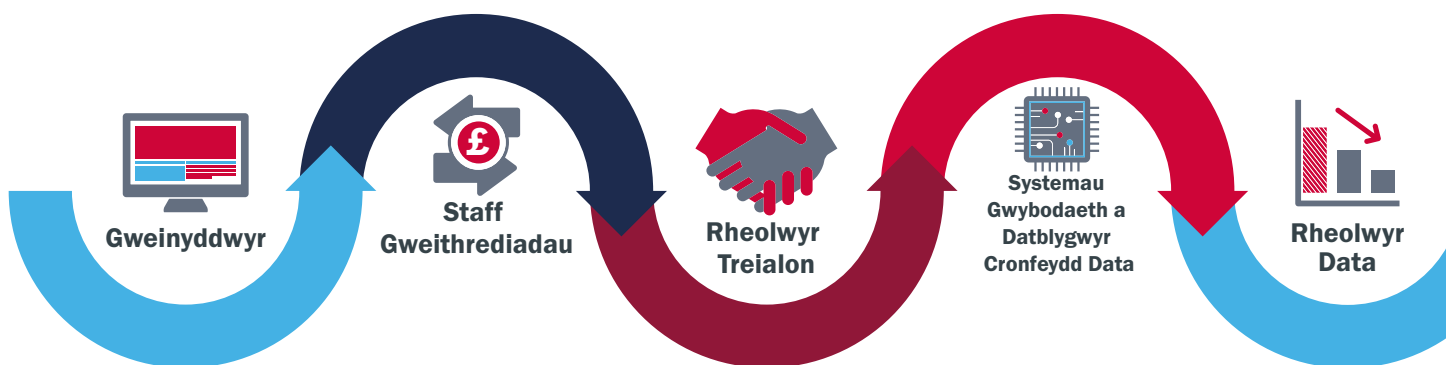


ADRODDIAD BLYNYDDOL 2022/23



Mae Canolfan Treialon Ymchwil Prifysgol Caerdydd yn uned dreialon clinigol sydd wedi cofrestru â Chydweithrediad Ymchwil Clinigol y DU (UKCRC).

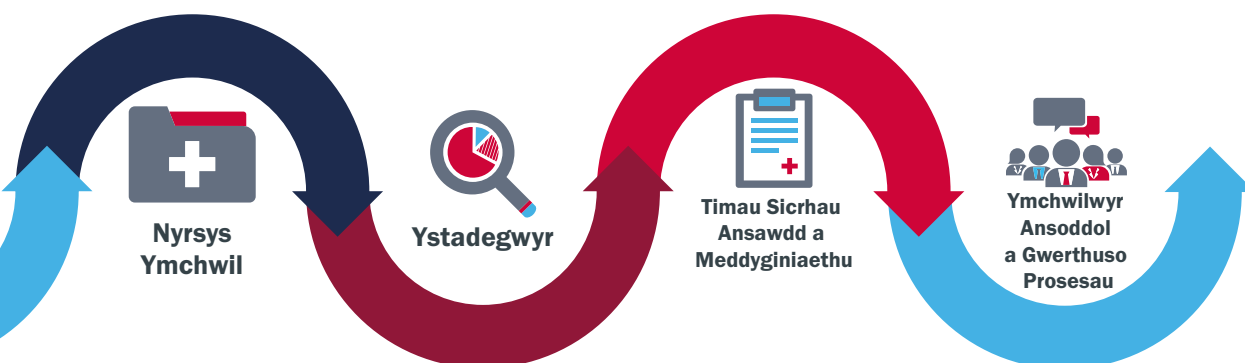


Contents

Crynodeb gweithredol	2
Rhagair	4
Pecyn gwaith 1: Rheoli ein gwaith	10
Pecyn gwaith 2: Gweithio gyda grwpiau eraill	12
Pecyn gwaith 3: Datblygu astudiaethau newydd	15
Pecyn gwaith 4: Goruchwyllo astudiaethau a ariennir	21
Pecyn gwaith 5: Sicrhau datblygiad methodolegol a phroffesiynol	26
Pecyn gwaith 6: Casgliad y Gwasanaeth Dylunio a Chynnal Ymchwil a'r GIG	29
Casgliad	32
Edrych i'r Dyfodol	33

Geirfa

AML	Lewcemia Myeloid Aciwt	HTA	Asesu Technoleg Iechyd
CARE	Canolfan Ymchwil Gofal Cymdeithasol i Oedolion	NIHR	Sefydliad Cenedlaethol dros Ymchwil Iechyd
CI	Prif Ymchwilydd	PHR	Ymchwil Iechyd y Cyhoedd
CReSt	Strategaeth Ymchwil Canser Cymru	PI&E	Cynnwys ac Ymgysylltu â'r Cyhoedd
CTR	Canolfan Ymchwil Treialon	PPI	Cynnwys Cleifion a'r Cyhoedd
CTU	Uned Treialon Clinigol	RCT	Hap-dreial Rheoledig
CU	Prifysgol Caerdydd	RfPPB	Ymchwil er Budd Cleifion a'r Cyhoedd Cymru
EDI	Cydraddoldeb, Amrywiaeth a Chynhwysiant	UCL	Coleg Prifysgol Llundain
HDR UK	Ymchwil Data Iechyd y DU		



Crynodeb gweithredol

Mae ein hadroddiad yn amlinellu llwyddiannau allweddol wrth gynhyrchu'r dystiolaeth ymchwil sydd ei hangen i newid arferion ac, yn y bôn, bod o fudd i'r cyhoedd.

Mae treialon yn cyfleu gwyddoniaeth tîm i'r dim, gan ofyn am nifer o randdeiliaid, gan gynnwys cleifion a'r cyhoeddi, i ddarparu atebion cadarn i'r cwestiynau mwyaf pwysig i ddefnyddwyr gwasanaethau. Rydym dangos sut rydym yn datblygu'r gallu ymchwil i gyflawni astudiaethau o'r fath ac mae hyn yn cael ei adlewyrchu mewn penodiadau newydd i rolau arwain allweddol yn ein canolfan a'r nifer fawr o ddyrchafiadau diweddar. Yn yr un modd, mae'r astudiaethau rydym yn eu cynnwys yn adlewyrchu talent o bob rhan o Gymru a thu hwnt, yn ogystal ag ar draws ein holl dimau adrannol a methodolegol. Rydym yn disgrifio mentrau a fydd yn parhau i sbarduno cydweithrediadau newydd ac astudiaethau newydd. Mae'r rhain yn cynnwys ein partneriaeth â'r Ganolfan Ymchwil Gofal Cymdeithasol i Oedolion (CARE) newydd, cymryd rhan yn y sefydliad HDR UK sydd newydd ei ariannu, datblygu Strategaeth Ymchwil Canser Cymru (CRESt), a gynhyrchwyd mewn partneriaeth ag Ymchwil Iechyd a Gofal Cymru a'r gymuned ymchwil cancer yng Nghymru, a'n rhaglen newydd Treialon Cymru, a ddyluniwyd i gynyddu cysylltiadau rhwng ymarferwyr iechyd a gofal yng Nghymru a'r ganolfan.

Rydym yn tynnu sylw at yr ystod o ddulliau, poblogaethau ac ymyriadau ar draws ein pedair is-adran. Mae'r rhain yn cwmpasu gwaith rhyngwladol blaenllaw'r tîm lewcemia myeloid aciwt (AML) yn yr Is-adran Canser, y treial addasol PANORAMIC, sy'n gwerthuso therapïau ar gyfer COVID-19 yn yr Is-adran Haint, Llid ac Imiwneidd, hap-dreial rheoledig clwstwr E-PATs o ymyriad cefnogol i deuluoedd â plant ifanc ag anabledau dysgu yn Is-adran Iechyd yr Ymennydd a Lles Meddyliol, a threial SONO-BREECH o uwchswain llaw ar gyfer penderfynu ar gyflwyniad y ffetws yn ystod beichiogrwydd hwyr yn y Is-adran Iechyd a Gofal Cymdeithasol Poblogaethau.

Mae ein hadroddiad yn cynnwys crynodeb o waith y Gwasanaeth Dylunio a Chynnal Ymchwil dros y tair blynedd diwethaf. Gan nad yw'r gwasanaeth bellach yn cael ei ariannu, bydd cyfleoedd ymchwil a datblygu i ymarferwyr iechyd a gofal yng Nghymru yn parhau mewn gwahanol ffyrdd, gan gynnwys drwy raglen Treialon Cymru.



Mae'r Gwasanaeth Dylunio a Chynnal Ymchwil wedi cefnogi 176 o ymarferwyr iechyd a gofal i ddatblygu eu syniadau eu hunain trwy gamau cynnar eu datblygiad hyd at gyflwyno ac mewn 12 achos wedi dyfarnu cyllid iddynt. Mae'r dysgu llai hawdd ei fesur sydd wedi digwydd ar hyd y ffordd yr un mor bwysig ac yn argoeli'n dda i'r genhedlaeth nesaf o ymchwilwyr ymarferwyr o Gymru.

Wrth i ni symud ymhellach y tu hwnt i gyfnod y pandemig, mae'n hyfryd gweld maint ac amrywiaeth yr ymchwil o ansawdd uchel sy'n cael ei gwneud yn y ganolfan, fel yr adlewyrchir yn y 112 o gyhoeddiadau a adolygwyd gan gymheiriaid y llynedd. Yr hyn sydd yr un mor galonogol yw'r nifer uchel o astudiaethau newydd a ddyfarnwyd i'r ganolfan, gyda 46 o brosiectau newydd. Mae'r cynnydd hwn yn nifer yr astudiaethau o'r llynedd yn cynrychioli £33 miliwn o gyllid newydd. Er y dylid disgwyl i ffigurau o'r fath godi a gostwng dros y blynyddoedd, mae'n arbennig o braf gweld nifer yr astudiaethau o'r fath yn cael eu harwain gan Brif Ymchwilwyr Cymru – sef28, bron ddwywaith y nifer o'r llynedd. Rydym hefyd wedi gweld cynnydd enfawr yn nifer y cyfleoedd a grëwyd ar gyfer aelodau'r cyhoedd wrth weithio gyda ni ar astudiaethau. Heb os, mae hyn yn adlewyrchu effaith ar y cyd sawl menter sy'n deillio o'r ganolfan ei hun trwy'r Ganolfan Cynnwys ac Ymgysylltu â'r Cyhoedd a phrosiectau ymgysylltu fel Treialon Siarad, yn ogystal â rhwydweithio â chydweithwyr o'r Ysgol Meddygaeth ac Ymchwil Iechyd a Gofal Cymru.

Diolch i chi am roi o'ch amser i ddarllen am ein gwaith. Ein nod yw i'n hadroddiad fod o ddiddordeb i grŵp mor eang â phosibl o randdeiliaid. Cysylltwch â ni os oes gennych unrhyw feddyliau, cwestiynau neu awgrymiadau. Hoffem gydnabod ein cyllidwyr, partneriaid ymchwil a staff a'r ymchwilwyr sydd wedi cydweithio â ni. Yn olaf, hoffem ddiolch i'r holl gleifion, teuluoedd ac aelodau o'r cyhoedd sydd wedi rhoi o'u hamser mor hael i gymryd rhan yn ein hastudiaethau. Mae ein gwaith ond yn bosibl gyda chyfraniad cyfunol yr holl bobl hyn, ac rydym yn diolch i chi i gyd.

Dr Rachel McNamara

Cyfarwyddwr, Is-adran Iechyd yr Ymennydd a Lles Meddyliol

Yr Athro Mike Robling

Cyfarwyddwr, Is-adran Iechyd a Gofal Cymdeithasol Poblogaethau

Dr David Gillespie

Cyfarwyddwr, Yr Adran Haint, Llid ac Imiwneidd

Yr Athro Richard Adams

Cyfarwyddwr, Yr Is-adran Canser

Rhagair

Cenhadaeth a nodau strategol

Mae'r Ganolfan Ymchwil Treialon yn uned treialon clinigol sydd wedi cofrestru â Chydweithrediad Ymchwil Glinigol y DU (UKCRC) ac sydd wedi'i lleoli ym Mhrifysgol Caerdydd, Cymru. Mae'r ganolfan yn ymroddedig i fynd i'r afael â phryderon iechyd a chymdeithasol mawr ein hamser. Rydym yn gweithio gydag ymchwilwyr i gynhyrchu tystiolaeth ymchwil ar gyfer arweinwyr polisi, comisiynwyr gwasanaethau ac ymarferwyr ynghylch triniaethau a gwasanaethau a allai wella iechyd a lles y cyhoedd.

Mae pawb, ni waeth pwy ydynt, ble maent yn byw, neu'r hyn maent yn ei wneud, yn haeddu'r iechyd a gofal gorau, a byddwn yn darparu'r dystiolaeth i wneud i hynny ddigwydd.

Partneriaid a buddiolwyr allweddol y rhaglen

Mae'r ganolfan yn derbyn cyllid seilwaith gan Lywodraeth Cymru trwy Ymchwil Iechyd a Gofal Cymru ac Ymchwil Canser y DU, yn ogystal â chan Brifysgol Caerdydd. Mae'r cyllid hwn yn caniatáu i ni fuddsoddi mewn gweithgareddau craidd i gefnogi'r gwaith o ddylunio a goruchwyllo astudiaethau o ansawdd uchel, ac ennill cyllid allanol er mwyn gallu eu cynnal, eu dadansoddi a'u cyhoeddi. Mae'r rhan fwyaf o'n gwaith yn cynnwys ymchwilwyr allanol yn gwneud gwaith ymchwil gymhwysol mewn iechyd neu ofal cymdeithasol (neu'r ddau). Mae ystod y buddiolwyr posibl yn eang, gan adlewyrchu'r amrywiaeth o astudiaethau ac ymchwilwyr rydym yn gweithio mewn partneriaeth â nhw. Bydd y rhain yn cynnwys cleifion, defnyddwyr gwasanaethau gofal cymdeithasol, aelodau'r cyhoedd, darparwyr gwasanaethau iechyd a gofal cymdeithasol, a llunwyr polisiâu iechyd a gofal cymdeithasol. Rydym hefyd yn datblygu ac yn defnyddio dulliau arloesol ac yn rhannu'r rhain ar draws y gymuned ymchwil. Bydd y buddiolwyr hyn yng Nghymru a gweddill y DU, ac mewn gwledydd eraill y tu hwnt i'r DU. Mae gan y ganolfan hanes hirsefydlog o ran hyrwyddo ymchwil gynhwysol a chynhyrchu tystiolaeth i gefnogi gofal grwpiau nad ydynt yn draddodiadol wedi'u gwasanaethu'n ddigonol.

Pwy yw pwy yn y ganolfan

Ein cyfarwyddwr yw'r Athro Kerry Hood. Mae'n cael ei chefnogi gan dîm o gyfarwyddwyr, gan gynnwys Dr Rachel McNamara (Is-adran Iechyd yr Ymennydd a Lles Meddyliol), yr Athro Richard Adams (Is-adran Canser), Dr David Gillespie (Is-adran Haint, Llid ac Imiwnedd), yr Athro Mike Robling (Is-adran Iechyd a Gofal Cymdeithasol Poblogaethau) a Dr Rebecca Playle (Ystadegau).

Sut rydym yn gweithio

Mae ein hymchwilwyr a'n staff proffesiynol yn gweithio ar draws ein pedair is-adran ac o fewn timau trawsbynciol (gan gynnwys Ystadegau, Gwasanaethau Gwybodaeth a Datrysiadau Technoleg, Sicrhau Ansawdd a Materion Rheoleiddio, a Gwasanaethau Proffesiynol). Mae ein portffolio ymchwil gyfredol yn cynnwys gwerthusiadau o gyffuriau ac ymyriadau iechyd a gofal cymdeithasol cymhleth, astudiaethau o fecanweithiau clefydau a thriniaethau, astudiaethau carfannau, a threialon sy'n llywio polisi ac arferion iechyd a gofal cymdeithasol. Y gweithgareddau sydd wedi'u hymgorffori ar draws y meysydd gwaith hyn yw cynnwys ac ymgysylltu â'r cyhoedd, ymgysylltu a chydweithio â meysydd masnachol/diwydiant, ymgysylltu a chydweithio proffesiynol â'r GIG a gofal cymdeithasol, ymgysylltu â seilwaith ymchwil a ariennir gan Lywodraeth Cymru, a chyfathrebu, cyhoeddusrwydd a throsglwyddo gwybodaeth.

Ar draws popeth a wnawn, rydym yn gweithio i set glir o werthoedd ac egwyddorion.

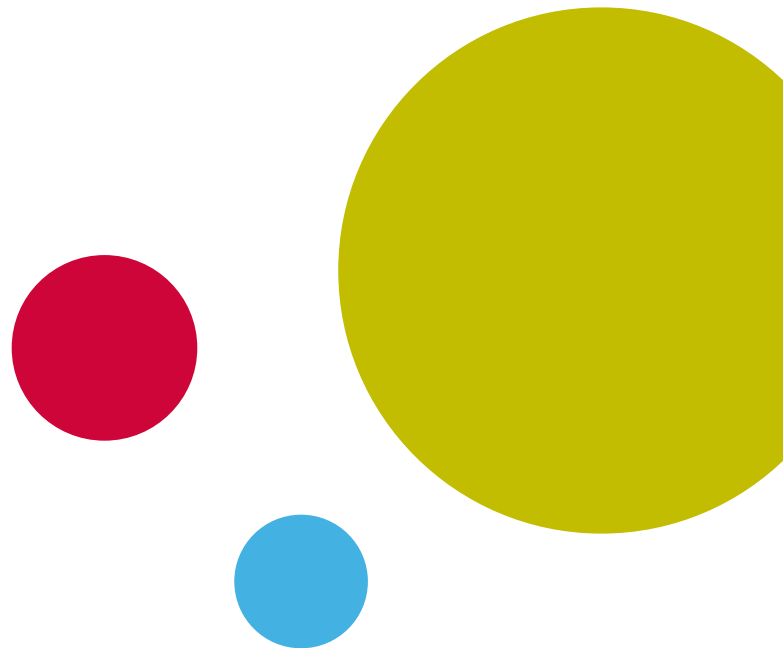
Gwerthoedd y Ganolfan Ymchwil Treialon

- 1 **Gwneud gwahaniaeth**
Gwella iechyd, lles a chynaliadwyedd cymdeithas
- 2 **Creu ymddiriedaeth a hyder**
Tyfu gyda'n gilydd fel partneriaid
- 3 **Uchelgeisiol ac ysbrydoledig**
Helpu pawb i fod ar eu gorau glas a gwneud eu gorau glas
- 4 **Parchu unigoliaeth**
Cydnabod gwahanol anghenion a dyheadau pob unigolyn mewn cymdeithas
- 5 **Arloesi ac ymchwilio**
Y gallu i fod yn greadigol ac i ofyn cwestiynu ym mhopeth a wnawn
- 6 **Arwain a chydweithio**
Datblygu gwir bartneriaethau (nid oes neb yn ennill oni bai fod pawb yn ennill)
- 7 **Amdiffyn gonestrwydd ac ansawdd**
Dylunio, cynnal a chyhoeddi ymchwil ag effaith uchel drwy ragoriaeth academaidd a phroffesiynol
- 8 **Adnabod**
Dathlu llwyddiant, didwylledd a thryloywder

Ein cynllun gwaith

Rhodddwn bwyslais parhaus ar ddatblygu arferion gwaith a staff arbenigol i sicrhau ein bod yn bodloni safonau uchel ar gyfer ymchwil ar draws ein portffolio. Rydym yn dylunio astudiaethau newydd ac yn ennill cyllid i'w gwireddu ar y cyd ag ymchwilwyr o sefydliadau eraill ledled Cymru a thu hwnt. Cynhelir ein holl astudiaethau a ariennir i safonau ansawdd uchel sy'n cynhyrchu canlyniadau fydd yn gwneud gwahaniaeth i'r cyhoedd, ac rydym yn ymdrechu i ddatblygu ffyrdd newydd o ateb cwestiynau clinigol pwysig a chynnal gweithlu dynamig a phroffesiynol.

Ynghyd â hyn, rydym yn cefnogi staff yn y GIG a gofal cymdeithasol yng Nghymru i ddatblygu eu hymchwil eu hunain i fynd i'r afael â chwestiynau pwysig ynghylch gofal cleifion a'r cyhoedd. Yma, rydym yn arddangos ein gwaith dros y flwyddyn ddiwethaf yn ein holl adrannau o fewn y Ganolfan Ymchwil Treialon. Gan mai hon oedd blwyddyn olaf y Gwasanaeth Dylunio a Chynnal Ymchwil, rydym yn edrych ychydig yn hirach ar yr hyn y mae wedi'i gyflawni dros y tair blynedd diwethaf.



Cyfarwyddwyr y Ganolfan Ymchwil Treialon



Yr Athro Kerry Hood,
Cyfarwyddwr y Ganolfan
Ymchwil Treialon



Yr Athro Mike
Robling, Cyfarwyddwr
Is-adran Iechyd a
Gofal Cymdeithasol
Poblogaethau



Dr Rachel McNamara,
Cyfarwyddwr Is-adran
Iechyd yr Ymennydd a
Lles Meddyliol



Yr Athro Richard
Adams, Cyfarwyddwr
yr Is-adran Canser



Dr Rebecca Playle,
Cyfarwyddwr Dros
Dro Ystadegau



Dr David Gillespie,
Cyfarwyddwr yr Is-
adran Haint, Llid ac
Imiwnedd

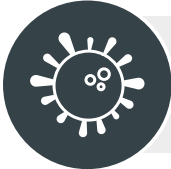
Is-adrannau'r Ganolfan Ymchwil Treialon



Iechyd yr Ymennydd a Lles Meddyliol



Canser



Haint, Llid ac Imiwnedd



Iechyd a Gofal Cymdeithasol Poblogaethau



Centre for
Trials Research
Canolfan
Ymchwil Treialon



Research Design
& Conduct Service
South East Wales
Gwasanaeth Cynllun
a Chynnwl Ymchwil
De-ddwyrain Cymru

Finding a Study Design That Fits Your Research Question

Kim Smallman
SmallmanK@cardiff.ac.uk

Philip Pallmann
PallmannP@cardiff.ac.uk

@RDCS_SEW

College of Biomedical and Life Sciences



Pecynnau gwaith

Mae Ymchwil Iechyd a Gofal Cymru'n cefnogi tair o'n his-adrannau, ac mae Ymchwil Canser y DU yn cefnogi'r Is-adran Canser; mae'r ddau ariannwr yn darparu cyllid craidd i dimau sy'n gweithio ar draws pob is-adran. Er mwyn adrodd i Ymchwil Iechyd a Gofal Cymru, rydym yn trefnu ein gwaith ar draws chwe phecyn gwaith yn y modd canlynol.

PECYN GWAITH 1:
Rheoli ein gwaith

PECYN GWAITH 2:
Cydwethio â grwpiau eraill

PECYN GWAITH 3:
Datblygu astudiaethau newydd

PECYN GWAITH 4:
Goruchwylio astudiaethau a ariennir

PECYN GWAITH 5:
Sicrhau datblygiad methodolegol a phroffesiynol

PECYN GWAITH 6:
Y Gwasanaeth Dylunio a Chynnal Ymchwil a'r GIG

Trwy gydol yr adroddiad hwn, mae'r graffigwaith hwn yn amlygu ac yn cyflwyno pob adran i chi:

Themâu trawsbynciol

Ar ddechrau pob pecyn gwaith trwy gydol yr adroddiad, gwelwch eiconau sy'n cynrychioli ein chwe thema drawsbynciol isod. Nod hyn yw amlygu'r ffordd y mae ein gwaith wedi cael effaith ehangach ar draws y GIG, diwydiant a gofal cymdeithasol, o fewn Llywodraeth Cymru, ac ar gyfer y cyhoedd. Rydym yn gobeithio y bydd hon yn ffordd syml a hawdd o lywio'r adroddiad.



Cynnwys ac ymgysylltu â'r cyhoedd



Gofal cymdeithasol



Ymgysylltu a chydweithio â'r GIG



Ymgysylltu a chydweithio â meysydd masnachol / diwydiant



Ymgysylltu â seilwaith ymchwil a ariennir gan Lywodraeth Cymru



Cyfathrebu, cyhoeddusrwydd a throsglwyddo gwybodaeth

Cyfnod Adrodd

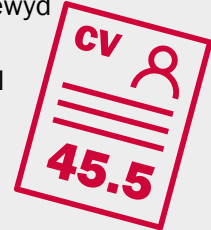
Metrigau Craidd: 2022/2023

**Gwobr seilwaith
Ymchwil Iechyd
a Gofal Cymru
i'r grŵp**

Cyllid uniongyrchol
a ddyfarnwyd
£823,454



Swyddi a grëwyd
drwy gyllid
uniongyrchol



Grantiau a enillwyd yn ystod y cyfnod adrodd

Grantiau a enillwyd	Dan arweiniad y grŵp	Grŵp yn cydweithio
Nifer	17	33
Gwerth	£16,129,103	£16,921,618
Cyllid i Gymru	£8,219,473	£4,065,019
Cyllid i grŵp	£7,860,959	£3,610,390
Swyddi ychwanegol a grëwyd ar gyfer Cymru	100.45	45.55
Swyddi ychwanegol a grëwyd ar gyfer grŵp	98.44	42.24



Nifer y cyhoeddiadau



Nifer y digwyddiadau
ymgysylltu â'r cyhoedd



Nifer y cyfleoedd i'r
cyhoedd gymryd rhan

Metrigau'r Uned Treialon Clinigol



46

Nifer yr
astudiaethau
a ddyfarnwyd



28

Nifer yr astudiaethau
dan arweiniad Prif
Ymchwilwyr Cymru



3,929

Cyfanswm nifer
y cyfranogwyr a
recriwtiwyd



20.01

% y cyfranogwyr
a recriwtiwyd
o Gymru

PECYN GWAITH 1

Rheoli ein gwaith

Recriwtio a chefnogi staff, a datblygu arferion gwaith i sicrhau ein bod yn bodloni safonau uchel ar gyfer gwaith ymchwil



Mae ein staff wrth wraidd pwy ydym ni a beth rydym yn ei wneud. Gyda 180 o aelodau yn nhîm y Ganolfan Ymchwil Treialon, rydym yn gwerthfawrogi pob unigolyn a'r sgiliau a doniau unigryw a ddaw yn eu sgil i'n gwaith. Rydym yn cydnabod pwysigrwydd strwythur tîm sy'n gefnogol, gan optimeiddio datblygiad personol a chyflenwi ar y cyd, a amlygir yn ein gwerthoedd.

Eleni, rydym wedi gweld newidiadau yn ein tîm arwain, gyda'r Athro Monica Busse yn symud i fod yn gyfarwyddwr cyntaf Cyfadran Ymchwil Iechyd a Gofal Cymru a'r Athro Adrian Mander yn symud i weithio i GSK, gan gael eu disodli gan Dr Rachel McNamara a Dr Rebecca Playle. Rydym yn cynnal cydberthynas gref â Monica ac Adrian yn eu rolau newydd. Penderfynodd yr Athro Kerry Hood ganolbwyntio ar arweinyddiaeth y ganolfan a chymerodd Dr David Gillespie rôl Cyfarwyddwr yr Is-adran Haint, Llid ac Imiwneidd. Mae ein Pennaeth Sicrhau Ansawdd a Materion Rheoleiddiol, Claire Johnson, wedi symud i Ganolfan Treialon Clinigol Lerpwl ac fe'i disodlwyd gan Kelly Gee. Gan fod Claire hefyd yn cadeirio ein Pwyllgor Cydraddoldeb, Amrywiaeth a Chynhwysiant, gwnaethom benodi Martina Svobodova i ddarparu arweinyddiaeth ar gydraddoldeb, amrywiaeth a chynhwysiant ar draws y ganolfan, ac fe'i cefnogir gan Rhys Denton, sy'n canolbwyntio ar ymwreiddio cydraddoldeb, amrywiaeth a chynhwysiant o fewn ein systemau a phrosesau busnes.

Eleni rydym wedi gweld nifer o ddyrchafiadau yn ein tîm gyda

- James White yn cael ei ddyrchafu'n athro
- David Gillespie ac Emma Thomas-Jones yn cael eu dyrchafu'n brif gymrawd ymchwil
- Philip Pallmann a Victoria Shepherd yn cael eu dyrchafu'n uwch-gymrawd ymchwil
- Joanne Euden, Nigel Kirby, Claire Nollett a Liz Randell yn cael eu dyrchafu'n gymrawd ymchwil

Fel rhan o adeiladu ein proffil rhyngwladol, cymerodd Dr Claire Nollett ran mewn cynllun sabothol yn Namibia, gan weithio gyda'n partneriaid ym Mhrifysgol Namibia i gefnogi'r gwaith o sefydlu uned dreialon ar gyfer ymchwil glinigol.

Rydym wedi parhau i fod yn hyblyg yn ein dulliau gweithio, gan addasu a datblygu o'r hyn rydym wedi'i ddysgu yn ystod newidiadau gorfodol COVID-19 dros y blynyddoedd diwethaf, sydd wedi

ein galluogi i gynyddu ein dull cynhwysol, gydag aelodau staff o'r tu allan i ranbarth Caerdydd. Roedd arolwg diwylliant diweddar Advance HE yn y ganolfan yn dangos ymgysylltiad cryf gan staff yn y Ganolfan Ymchwil Treialon. Gyda chyfradd ymateb o 62%, a chynrychiolaeth ardderchog gan staff gwasanaethau academiaidd a phroffesiynol, mae'r canlyniadau'n dangos ein bod yn gallu gwella ein hamgylchedd gwaith drwy gamau gweithredu ystyriol a chyson. Cytunodd 79% o staff y Ganolfan Ymchwil Treialon fod eu cyfraniadau yn cael eu gwerthfawrogi gan y ganolfan, cytunodd 89% o staff fod eu rheolwr llinell yn cefnogi eu datblygiad gyrfaoel, a chytunodd 86% fod arweinyddiaeth y ganolfan yn cefnogi cydraddoldeb rhywiol yn weithredol.

Gan addasu i'r dyfodol, rydym wedi datblygu cynllun i symleiddio ein defnydd o gronfeydd data, gan symud i ffwrdd o gronfa ddata MACRO IV, na fydd yn cael ei chefnogi gan y gwneuthurwr yn y dyfodol mwyach. Byddwn yn ehangu ein defnydd o system cronfa ddata ffynhonnell agored RedCAP, a gyflwynwyd gennym y llynedd, ac rydym yn teimlo y bydd hyn yn cynyddu ein gallu i ddefnyddio sgiliau ein tîm systemau gwybodaeth. Rydym yn gweithio mewn partneriaeth ag unedau treialon clinigol ym Mryste, Caerwysg ac Abertawe ar sut y gallwn rannu gwybodaeth ac arbenigedd yn y system hon.

Mae'n ysbrydoledig edrych yn ôl ar rai o'r pethau sydd wedi digwydd dros y flwyddyn ddiwethaf gan ein bod yn aml yn anghofio myfyrio a chydabod y gwaith gwych sy'n cael ei wneud. Yn aml, mae'n cymryd llais allanol yn edrych i mewn i amlygu'r cyflawniadau hyn. Fel rhan o'n gwaith yn estyn allan at eraill, rydym yn cynnig cyfleoedd i israddedigion a myfyrwr meistr yn y brifysgol weithio gyda ni dros gyfnod yr haf, gan gwblhau ymchwil ryngosodol neu ychydig o brofiad gwaith yn unig. Roedd un myfyriwr yn ddigon caredig i ysgrifennu blog ar ôl ei hwythnos o brofiad gwaith fel rhan o'r fenter "In2ScienceUK". Cafodd ei synnu gan yr amrywiaeth o rolau a swyddi sydd ar gael yn y Ganolfan Ymchwil Treialon a chafodd ei hysbrydoli i chwilio am yrfa yn y dyfodol sy'n ymwneud ag ymchwil ac o bosibl yn y Ganolfan Ymchwil Treialon ei hun.

PECYN GWAITH 2

Cydweithio â grwpiau eraill

Cydweithio ag ymchwilwyr o sefydliadau eraill ledled Cymru a thu hwnt



Byddwn ond yn llwyddiannus os ydym yn effeithiol wrth estyn allan at randdeiliaid allweddol ac yna gweithio mewn partneriaeth â nhw. Dim ond drwy wneud hynny y gallwn ddatblygu ymchwil a fydd o fudd i bobl Cymru a'r gymuned ryngwladol ehangach. Felly, mae ein hail becyn gwaith yn canolbwyntio ar y cysylltiadau a wnawn â rhwydweithiau a sefydliadau wrth symud ymchwil newydd yn ei blaen.

Yn yr adroddiad eleni, rydym yn canolbwyntio'n gyntaf ar gysylltiadau ar gyfer un o'n ffrydiau methodolegol ac un o'n themâu pwnc, ac yn ail ar ein dulliau o gynnwys pobl a gweithio mewn partneriaeth.

Cefnogi ymchwil data gweinyddol

Mae gan ein canolfan arbenigedd sylweddol mewn defnyddio data gweinyddol wrth ddylunio a chynnal treialon ac astudiaethau eraill sydd wedi'u cynllunio'n dda. Yn ystod y 12 mis diwethaf, cwblhawyd astudiaeth COMORANT-UK dan arweiniad Dr Fiona Lugg-Widger (gyda'r Athro Matt Sydes, Coleg Prifysgol Llundain, a Dr Marion Mafham, Prifysgol Rhydychen), a nododd flaenoriaethau ymchwil mewn defnydd data arferol (a ariannwyd gan Bartneriaeth Ymchwil Methodoleg Treialon y Sefydliad Cenedlaethol ar gyfer Ymchwil Iechyd a Gofal). Arweiniodd hyn yn uniongyrchol at ail astudiaeth (PRIMORANT, a ariannwyd gan HDR UK) dan arweiniad yr Athro Paula Williamson, Prifysgol Lerpwl, yr Athro Amanda Farrin, Prifysgol Leeds, a Dr Fiona Lugg-Widger, y Ganolfan Ymchwil Treialon. Datblygodd PRIMORANT hyfforddiant modiwlaid ar gyfer hyrwyddo ymddiriedaeth y cyhoedd wrth ddefnyddio data gweinyddol mewn treialon.

Yn ystod y flwyddyn ddiwethaf, daeth y Ganolfan Ymchwil Treialon yn rhan o HDR UK, y sefydliad cenedlaethol ar gyfer gwyddor data iechyd. Mae HDR UK yn cynnwys dros 1,500 o ymchwilwyr ar draws 39 o sefydliadau a sicrhodd £72.3 miliwn ar gyfer ei raglen pum mlynedd newydd a fydd yn dechrau ym mis Ebrill 2023. Arweinir rôl ein canolfan gan yr Athro Mike Robling mewn rhaglen waith dan arweiniad Dr Marion Mafham a'r Athro Matt Sydes ar 'Data Defnyddiadwy: Trawsnewid data ar gyfer treialon'. Bydd y cyllid seilwaith ac ymchwil hwn (£3.1 miliwn) yn hyrwyddo dulliau ar gyfer defnyddio data gweinyddol mewn treialon. Bydd y tîm yn datblygu map llwybr ar gyfer ymchwilwyr sy'n dylunio, cyrchu, dadansoddi a rhannu data systemau gofal iechyd, gyda chymorth hyfforddiant ac adnoddau eraill fel astudiaethau achos. Bydd tîm Caerdydd yn arwain ar y gwaith o ddatblygu'r ystod o adnoddau hyfforddi i gefnogi'r rhaglen waith. Mae Caerdydd hefyd yn ymuno â Chonsortium HDR UK Cymru dan arweiniad yr Athro Sinead Brophy ym Mhrifysgol Abertawe.





Cefnogi ymchwil gofal cymdeithasol i oedolion yng Nghymru

Datblygiad pwysig arall mewn seilwaith ymchwil yng Nghymru fu ariannu canolfan ymchwil newydd ar gyfer gofal cymdeithasol i oedolion gan Ymchwil Iechyd a Gofal Cymru. Mae'r Ganolfan Ymchwil Gofal Cymdeithasol i Oedolion (CARE) newydd o dan arweinyddiaeth dros dro yr Athro Jonathan Scourfield yng Nghanolfan Ymchwil a Datblygu Gofal Cymdeithasol Plant (CASCADE) yn Ysgol Gwyddorau Cymdeithasol Prifysgol Caerdydd. Y Ganolfan Ymchwil Treialon yw'r partner dulliau allweddol yn y ganolfan newydd ac mae'n parhau â'n partneriaeth lwyddiannus â CASCADE, sy'n canolbwyntio'n bennaf ar ofal cymdeithasol plant. Bydd yr Athro Scourfield a thîm arwain newydd y ganolfan, gan gynnwys yr Athro Mike Robling, yn goruchwyllo'r gwaith o sefydlu'r ganolfan, gan gynnwys penodi cyfarwyddwr newydd, i'w leoli yn Ysgol y Gwyddorau.

Mae nifer fawr o ymchwilwyr a chydweithredwyr o bob rhan o Brifysgol Caerdydd wedi dechrau rhannu syniadau a ffurfio strwythurau i gataleiddio gwaith datblygu grantiau uchelgeisiol. Mae ymchwilwyr allweddol o'r Ganolfan Ymchwil Treialon yn cynnwys Dr Rachel McNamara a Dr Victoria Shepherd, sydd â hanes trawiadol mewn ymchwil gyda phoblogaethau a lleoliadau gofal cymdeithasol i oedolion. Bydd dau ymchwilydd newydd a benodwyd o dan raglen pum mlynedd gyntaf y Ganolfan Ymchwil Gofal Cymdeithasol i Oedolion hefyd wedi'u lleoli yn y Ganolfan Ymchwil Treialon.

Gweithio mewn partneriaeth

Mewn rhannau eraill o'r adroddiad, rydym yn disgrifio ein mentrau newydd ar gyfer gweithio gyda phartneriaid ymchwil ar draws Cymru. Mae ein dogfen 'Cydwethio â'r Ganolfan Ymchwil Treialon, Prifysgol Caerdydd - Canllaw i Gydweithwyr' ar gael ar ein gwefan ar gyfer ymchwilwyr sy'n ystyried cydwethio â'r Ganolfan Ymchwil Treialon neu'n cydwethio â hi ar hyn o bryd. Mae'n disgrifio'r prif gyfrifoldebau a ysgwyddir gan staff y ganolfan a'r Prif Ymchwilwyr, y timau methodolegol sy'n gweithio o fewn y ganolfan, a'r prif bwyntiau cyswllt. Mae hyn yn helpu i bennu disgwyliadau ar gyfer cydweithredwyr ac i'n staff ein hunain ynghylch gweithio ar y cyd ar astudiaethau newydd.

Mae lansiad Strategaeth Ymchwil Canser Cymru (CRcSt), y cafodd y gwaith o'i datblygu ei gefnogi gan aelodau o'r tîm Ganolfan Ymchwil Treialon, wedi arwain at gydberthnasau gwaith agosach ar draws y gymuned ymchwil cancer yng Nghymru. Mae hyn wedi arwain at berthnasoddedd gwaith cryfach gyda grwpiau allanol sydd â diddordeb ymchwil cancer, yn enwedig trwy thema treialon clinigol cancer y strategaeth. Mae'r perthnasoddedd hyn wedi cynnwys Canolfan Ymchwil Canser Cymru, Rhwydwaith Canser Cymru, Partneriaeth Canser Cymru, Fforwm Diwydiannau Canser Cymru, a thimau ymchwil a datblygu byrddau ac ymddiriedolaethau iechyd Cymru, ymhlith eraill.

PECYN GWAITH 3

Datblygu astudiaethau newydd

Dylunio astudiaethau newydd ac ennill y cyllid i'w rhoi ar waith



Rydym yn falch iawn eleni o barhau â'n cydweithrediadau â rhai o'n partneriaid tymor hwy ond hefyd i gael ymchwilwyr newydd y buom yn llwyddiannus gyda nhw mewn ceisiadau cyllid diweddar. Yn gyffredinol, mae hyn wedi golygu dychwelyd i'n hystod fwy arferol o ymchwil ar ôl i ymchwil COVID-19 gael lle blaenllaw dros y blynyddoedd diwethaf. Yn arbennig, mae llawer o'n prosiectau newydd yn cynnwys cydweithrediadau ar-draws is-adrannau.



Is-adran Iechyd yr Ymennydd a Lles Meddyliol

E-PATs

Hap-dreial rheoledig clwstwr o ddulliau cadarnhaol cynnar o gymorth ar gyfer teuluoedd â plant ifanc ag anabledd deallusol.

Prif Ymchwilydd: Dr Nick Gore, Prifysgol Caint

Cyllidwr: Rhaglen Ymchwil Iechyd y Cyhoedd y Sefydliad Cenedlaethol dros Ymchwil Iechyd (NIHR)

Rydym am brofi a yw rhaglen o'r enw Dulliau Cadarnhaol Cynnar o Gymorth (E-PATs) yn gwella lles i rieni sydd â phlentyn (18 mis i 5 oed) ag anabledd deallusol. Rydym hefyd eisiau profi a yw E-PATs yn werth da am arian.

Mae plant ag anabledd deallusol, y cyfeirir ato yn aml fel anabledd dysgu yn y DU, yn ei chael hi'n anodd dysgu a datblygu sgiliau bob dydd. Gallant hefyd gael mwy o broblemau iechyd meddwl na phlant eraill. Mae problemau i rieni a phlant ag anabledd deallusol yn gysylltiedig, ac efallai y bydd angen cymorth ar rieni i ofalu amdanynt eu hunain a helpu eu plentyn. Mae E-PATs yn rhaglen grŵp a ddatblygwyd gan rieni a gweithwyr proffesiynol. Mae'n helpu rhieni i gefnogi eu lles eu hunain a chefnogi eu plentyn gydag anabledd deallusol.



Mae'r prosiect ymchwil hwn yn dilyn astudiaeth gynharach a gynhaliwyd gan yr un tîm, lle gwnaethom ddangos bod y dull hwn yn ymarferol ac yn dderbyniol i deuluoedd. Byddwn yn recriwtio teuluoedd ar draws Cymru, Lloegr, yr Alban a Gogledd Iwerddon sydd â phlant ifanc sydd ag anabledd deallusol. Bydd teuluoedd cael rhoi ar hap i un o ddau grŵp, sef grŵp ymyrraeth neu grŵp trefniadau arferol. Mae grŵp o rieni wedi helpu i gynllunio'r ymchwil hon a byddant yn gweithio gyda ni i nodi'r ffyrdd gorau o ymgysylltu â theuluoedd.



Yr Is-adran Canser

SCC-Ar ôl

Radiotherapi ategol mewn cleifion â charsinoma celloedd cennog cynradd risg uchel AR ÔL llawdriniaeth (SCC-AFTER): hap-dreial label agored, amlganolfan, dwy fraich cam III.

Prif Ymchwilydd: Dr Agata Rembielak, Ymddiriedolaeth Sefydliad GIG Christie

Cyllidwr: Rhaglen Asesu Technoleg Iechyd y Sefydliad Cenedlaethol dros Ymchwil Iechyd (NIHR)

Bydd yr hap-dreial cam III hwn yn archwilio'r heriau o optimeiddio triniaeth ar gyfer carsinomâu celloedd cennog risg uchel sydd yn ddatblygedig yn lleol o'r croen. Mae diffyg tystiolaeth lefel uchel i ddangos a fydd ychwanegu radiotherapi, ar ôl cael gwared â'r canser trwy lawdriniaeth, yn lleihau'r risg o'i ailymddangos yn lleol ac yn rhanbarthol ac i ba raddau y gallai unrhyw effeithiau tymor byr a hirdymor ychwanegol yn sgil y radiotherapi gael effaith ar ansawdd bywyd unigolyn. Yn yr astudiaeth, rydym wedi nodi bod grŵp sylweddol o gleifion sy'n fwy bregus ac sydd ag anawsterau gwybyddol, gan gynnwys dementia cynnar.

Cytunwyd na ddylid eithrio'r cleifion hyn o'r astudiaeth ond y gallai eu hanghenion fod yn wahanol i lawer o gleifion eraill. Rydym yn ffodus yn y Ganolfan Ymchwil Treialon i fod wedi datblygu gwaith cryf ar-draws is-adranau a hefyd i fod ag arbenigedd mewn cynwysoldeb a'r heriau o gael cydsyniad gan gleifion â nam gwybyddol. Dan arweiniad Victoria Shepherd, daethom â grŵp o ofalwyr unigolion â dementia at ei gilydd i ddatblygu "astudiaeth o fewn treial" a fydd yn archwilio'r gofynion penodol i gefnogi mynediad y cleifion hyn i'r treial ac i werthuso'r canlyniadau pwysig i'r grŵp hwn o unigolion a'u gofalwyr.



PICCOS

Cemotherapi mewnberitoneidd ag aerosolau dan bwysau (PIPAC) wrth reoli canserau'r colon, yr ofari a'r stumog: hap-dreial rheoledig cam II o effeithiolrwydd mewn metastasisau peritoneaidd.

Prif Ymchwilydd: Yr Athro Jared Torkington, Bwrdd Iechyd Prifysgol Caerdydd a'r Fro, a Ms Sadie Jones, Prifysgol Caerdydd

Cyllidwr: Gwerthuso Effeithiolrwydd a Mekanweithiau (EME) y Sefydliad Cenedlaethol dros Ymchwil Iechyd (NIHR)

Mae'r astudiaeth PICCOS wedi ein gweld yn gweithio gydag ystod eang o arbenigwyr canser mewn canser yr ofari, canser gastrig a chanser y colon a'r rhefr, o lawfeddygon ym mhob un o'r tri maes, i oncolegwyr, radiologwyr a gwyddonwyr cyn-glinigol arbenigol o bob rhan o'r DU. Bydd yr astudiaeth hon, a ariennir gan yr NIHR, yn darparu tri threial mewn un yn effeithlon, gan ganolbwyntio ar gleifion â chanser. Sydd wedi lledu i leinin yr abdomen (y peritonewm), sy'n cario prognosis gwael iawn yn y tri math hyn o ganser. Yn y treial, byddwn yn archwilio ychwanegu cemotherapi ag aerosolau a gymhwysir yn uniongyrchol yn yr abdomen i fwyafu'r cemotherapi a gyflwynir yn uniongyrchol i'r tiwmor wrth anelu at leihau'r sgil-effeithiau a gwella ansawdd a maint bywyd. Mae'r astudiaeth hon bellach wedi cyrraedd cam datblygedig iawn ac, er gwaethaf ei gymhlethdod amlddisgyblaethol, gobeithio y bydd yn agor i recriwtio yn ystod ail hanner eleni.



Yr Is-adran Haint, Llid ac Imiwnedd

LLEOLIAD

Treial cathetr anesthetig lleol periniwral ar ôl trychu rhan helaeth o'r goes.

Prif Ymchwilydd: David Bosanquet, Bwrdd Iechyd Prifysgol Aneurin Bevan

Cyllidwr: Asesu Technoleg Iechyd (HTA) y Sefydliad Cenedlaethol dros Ymchwil Iechyd (NIHR)

Mae cael torri coes yn ddigwyddiad sy'n newid bywydau. Bob blwyddyn mae tua 5,000 o drychiadau coes yn cael eu perfformio yn y Deyrnas Unedig. Mae'r rhain yn aml yn boenus iawn, yn syth ar ôl y llawdriniaeth ac yn y tymor hwy. Gall y poen hwn ohirio amseroedd adfer a gall gyfyngu ar yr hyn y gall pobl ei wneud am weddill eu hoes. Fel arfer, rhoddir morffin i helpu i leddfu'r poen. Fodd bynnag, mae gan morffin sgil-ffeithiau mawr, gan gynnwys salwch, dryswch, a phroblemau anadlu. Yn y tymor hirach, gellir teimlo poen yn y goes nad yw yno mwyach, o'r enw 'poen rhithaelod'. Mae hyn yn ymyrryd â gosod a defnyddio coes artiffisial.

Bydd y treial PLACEMENT yn archwilio a yw'r defnydd o gathetr periniwral gyda thrwyth anesthetig lleol, a roddir ar adeg torri rhan helaeth o'r goes, yn effeithio ar boen a chanlyniadau eraill sy'n canolbwyntio ar gleifion ar ôl llawdriniaeth.

Mae hon yn hap-astudiaeth effeithiolrwydd pragmatig nad yw'n ddall a fydd yn recriwtio 650 o gleifion sy'n oedolion sy'n cael rhan helaeth o'u coes wedi'i thorri oherwydd clefyd rhydweiliol ymylol a/neu ddiabetes. Byddant yn cael eu hap-drefnu i dderbyn y cathetr periniwral gyda thrwyth anaesthetig lleol am y pum diwrnod ôl-lawdriniaeth cyntaf, neu beidio. Bydd poen hunan-adrodd yn cael ei fesur ddwywaith y dydd am y pum diwrnod cyntaf. Byddwn hefyd yn cofnodi canlyniadau tymor hwy, gan gynnwys poen, poen rhithaelod ac ansawdd bywyd. Bydd costeffeithiolrwydd a chyfradd ac amseriad gosod prosthetig hefyd yn cael eu gwerthuso.

PROTECT

Hap-werthusiad plattform o ganlyniadau clinigol gan ddefnyddio technolegau newydd i optimeiddio therapi gwrthficrobaidd.

Prif Ymchwilydd: Yr Athro Enitan Carrol, Prifysgol Lerpwl, a Dr Philip Pallmann, Canolfan Ymchwil Treialon

Cyllidwr: Asesu Technoleg Iechyd (HTA) y Sefydliad Cenedlaethol dros Ymchwil Iechyd (NIHR) (Dyfarniad Cyflymydd Treial Plattform)

Rydym wedi derbyn dyfarniad cyflymydd i ddatblygu prif brotocol ar gyfer treial plattform i asesu effeithiolrwydd, gwaith gweithredu ac effeithlonrwydd ymyriadau stiwardiaeth gwrthficrobaidd dan arweiniad biomarcwyr, er mwyn lleihau'r defnydd diangen o wrthfotigau trwy eithrio haint bacterol difrifol mewn cleifion sy'n ddifrifol sâl.

Nod cyffredinol y treial fydd gwerthuso ymyriadau a arweinir gan fiomarcwyr i optimeiddio penderfyniadau clinigol o fewn 72 awr gyntaf y cyflwyniad, i wella cyflymder diagnosis, cyflymder dechrau neu stopio therapi gwrthficrobaidd, a phrofiad cleifion a gofawyr ar gyfer pobl sydd ag amheuaeth o haint bacterol. Bydd hyn yn cael ei gyflawni drwy: a) rhoi therapi gwrthfotig priodol yn brydlon, b) lleihau'r defnydd amhriodol o wrthfotigau, c) lleihau niwed o effeithiau niweidiol ar gyffuriau, ac ch) sicrhau bod cleifion a gofawyr yn cael y diagnosis cywir.

Bydd y dyfarniad cyflymydd yn ein galluogi i gwblhau dyluniad a phrif brotocol treial plattform PROTECT, gan gynnwys a) adeiladu tîm ymchwil cynhwysol, gyda mewnbwn cynnwys cleifion a'r cyhoedd i'r gwaith dylunio a'r prosesau o'r cychwyn cyntaf, b) diffinio defnyddioldeb clinigol, ac c) defnyddio gwyddoniaeth weithredu i ddeall yr amgylchedd polisi a rheoleiddio, pwysau cymheiriaid i weithredu'r prawf, a nodweddion strwythurol a diwylliannol sefydliad gofal iechyd a'i rwydweithiau cyfathrebu mewnol, a'i allu a'i barodrwydd ar gyfer newid.



Is-adran Iechyd a Gofal Cymdeithasol Poblogaethau

OBS UK

Effeitholrwydd clinigol a chosteffeithiolrwydd rhaglen gwella ansawdd mamolaeth i leihau gwaedu gormodol a'r angen am drallwysiad ar ôl geni plentyn: Astudiaeth Gwaedu Obstetrig Hapdreial Clystyrau Lletem Risiog y DU.

Prif Ymchwilyr: Dr Sarah Bell, Bwrdd Iechyd Prifysgol Caerdydd a'r Fro, a'r Athro Peter Collins, Prifysgol Caerdydd

Cyllidwr: Ymchwil Cyflenwi Iechyd a Gofal Cymdeithasol (HSDR) y Sefydliad Cenedlaethol dros Ymchwil Iechyd (NIHR)

Gwaedu gormodol yw cymhlethdod mwyaf cyffredin genedigaeth plant. Bob blwyddyn mae tua 50,000 o fenywod yn y DU yn colli un litr (dwy beint) o waed neu fwy. Gall llawer o fenywod sydd angen trallwysiad gwaed naill ai gael eu derbyn i ofal dwys neu ddatblygu anhwylder straen wedi trawma. Datblygwyd bwndel gofal ar gyfer rheoli gwaedu ar ôl genedigaeth yng Nghymru, a'i gyflwyno fel ymyriad gwella ansawdd o'r enw'r 'Strategaeth Gwaedu Obstetrig'. Er bod y canlyniadau'n galonogol, nid ydym yn gwybod a oedd y canlyniadau gwell oherwydd ymyriad y Strategaeth Gwaedu Obstetrig.

Bydd OBS UK yn defnyddio data mamolaeth y GIG sydd wedi'i storio fel mater o drefn ar 189,000 o fenywod o 36 uned famolaeth y GIG dros 30 mis.

Bydd unedau mamolaeth yn cael cyfnod cychwynnol pryd y bydd gofal safonol yn cael ei ddarparu a data yn cael ei gasglu. Yna bydd unedau'n dechrau gweithredu'r bwndel gofal gan ddefnyddio dulliau gwella ansawdd dros naw mis gyda chymorth hyfforddiant ac adborth, ac yna cyfnod casglu data pellach. Cymharir cyfraddau trallwysiad gwaed cyn ac ar ôl cyflwyno'r bwndel gofal, yn ogystal â mynediad i ofal dwys, hysterectomi, a chyfraddau bwydo ar y fron.

Bydd astudiaethau wedi'u hymgorffori yn edrych ar effaith ymyriad y Strategaeth Gwaedu Obstetrig ar les seicolegol menywod a phartneriaid geni a pha mor hawdd y mae unedau mamolaeth yn gweithredu'r bwndel gofal, gan roi sylw arbennig i ethnigrwydd ac amrywiaeth yn yr uned famolaeth. Er mwyn sicrhau cyfathrebu effeithiol a phriodol sy'n ymwneud ag ethnigrwydd ac amrywiaeth, byddwn yn gweithio gydag Equality Health. Mae Equality yn asiantaeth ymgysylltu â'r gymuned sy'n gweithio i wella anghydraddoldebau iechyd trwy gynyddu amrywiaeth mewn ymchwil.

Mae Astudiaeth y Strategaeth Gwaedu Obstetrig yn gydweithrediad â Phrifysgol Rhydychen, Prifysgol Lerpwl, Prifysgol Abertawe, Prifysgol Aberdeen, Ymddiriedolaeth GIG Amwythig a Telford, Bwrdd Iechyd Prifysgol Caerdydd a'r Fro, ac Equality Health.





SONO-BREECH

Cywirdeb diagnostig uwchsain llaw ar ôl cyfnod cario o 36 wythnos i bennu cyflwyniad y ffetws.

Prif Ymchwilyr: Yr Athro Christoph Lees, Coleg Imperial Llundain, a Dr Amar Bhide, Ymddiriedolaeth GIG Ysbytai Prifysgol San Siôr

Cyllidwr: Asesu Technoleg Iechyd (HTA) y Sefydliad Cenedlaethol dros Ymchwil Iechyd (NIHR)

Cafodd cynnwys cleifion a'r cyhoedd ei ymgorffori drwy gydol y gwaith o ddatblygu'r treial hwn, a ariannwyd yn ddiweddar gan raglen Asesu Technoleg Iechyd (HTA) y Sefydliad Cenedlaethol dros Ymchwil Iechyd (NIHR) (£2.2 miliwn). Wrth lunio'r cynnig hwn, gwnaethom ymgysylltu â grŵp ymgysylltu cymunedol iechyd menywod yng ngorllewin Llundain. Mae "The Bridge" yn cynnwys deg aelod craidd lleol gyda chynrychiolaeth eang o brofiad atgenhedlu, oedran, ethnigrwydd, proffesiwn a diwylliant. Buom yn gweithio gyda The Bridge i gynnal grŵp ffocws i ystyried y prosiect hwn ar y cychwyn. Daeth wyth o bobl i'r grŵp ffocws, chwech ohonynt wedi cael babanod, ac roedd un ohonynt wedi cael cyflwyniad ffolennol wrth esgor (gan orffen yn enedigaeth Gesaraidd). Ar hap, roedd un mynychwr yn fydwaig gymunedol. Canfu mynychwyr y grŵp ffocws fod y cysyniad o fydwragedd yn defnyddio dyfais â llaw ac yn dehongli'r canlyniadau, fel y mae'r prosiect yn ei ddisgrifio, yn dda, cyhyd â bod diogelwch, hyfforddiant ac effeithiolrwydd yn cael sylw wrth redeg y prosiect. Roedd safbwynt

a rennir bod sganiau uwchsain yn gyfle dymunol i ferched weld eu babi. Gwerthfawrogwyd y syniad y gallai eu bydwraig hwyluso hyn mewn perthynas â chryfhau'r berthynas rhwng y fydwragedd a'r fam ac i arbed amser.

Y Treial Atebion

Therapi Byr sy'n Canolbwyntio ar Atebion (SBFT) ymhlith pobl ifanc 10-17 oed sy'n cyflwyno yn nalfa'r heddlu.

Prif Ymchwilyr: Yr Athro Peter Langdon, Prifysgol Warwick, a Dr Sam Flynn, Prifysgol Warwick

Cyllidwr: Cronfa Gwaddol Ieuencid

Yn aml, mae angen help ar blant a phobl ifanc sy'n dod i gysylltiad â'r heddlu. Mae Therapi Byr sy'n Canolbwyntio ar Atebion yn therapi tymor byr sy'n helpu pobl i newid trwy ganolbwyntio ar adeiladu atebion yn hytrach na pheidio â gallu symud heibio i feddwl am broblemau. Nod y treial Atebion yw gwerthuso effeithiolrwydd y therapi wrth leihau aildroseddu ymhlith plant a phobl ifanc sy'n dod i gysylltiad â'r heddlu. Cafodd y prosiect ei gydlunio â'r cyllidwr, y Gronfa Gwaddol Ieuencid, ac Ymddiriedolaeth GIG Swydd Gaerhirfryn a De Cumbria, sy'n darparu'r ymyrraeth. Mae'r prosiect hwn yn gyfle cyffrous, ar ôl bod y prosiect cyntaf a gydlynir yn llawn gan uned dreialon i'w ariannu gan y Gronfa Gwaddol Ieuencid. Ar ôl agor ar ddechrau 2023, bydd y treial yn recriwtio 448 o blant a phobl ifanc.

PECYN GWAITH 4

Goruchwylio astudiaethau a ariennir

Cynnal astudiaethau o ansawdd
uchel a chynhyrchu allbynnau a fydd yn
gwneud gwahaniaeth i'r cyhoedd





Is-adran Iechyd yr Ymennydd a Lles Meddyliol

TRAK-MSK

Hap-astudiaeth ddichonoldeb reoledig o ymyrraeth ffisiotherapi hunanreoledig digidol cyhyrsgerbydol TRAK ar gyfer unigolion â phoen cyhyrsgerbydol.

Prif Ymchwilydd: Dr Kate Button, Prifysgol Caerdydd

Cyllidwr: Cynllun Ymchwil er Budd Cleifion a'r Cyhoedd (RfPPB) Ymchwil Iechyd a Gofal Cymru

Yng Nghymru, mae gan tua un o bob tri o bobl gyflwr cyhyrsgerbydol, gyda phoen cefn ac osteoarthritis pen-glin yr un mwyaf cyffredin. Mae triniaethau fel ymarfer corff a ffisiotherapi yn cael eu hargymell ond maent yn cael budd cyfyngedig wrth helpu pobl i reoli eu cyflwr gartref, gan eu bod yn aml yn cael trafferth parhau i wneud ymarfer corff yn rheolaidd. Mae TRAK-MSK yn ymyriad ffisiotherapi digidol ar gyfer pobl â phoen cyhyrsgerbydol sy'n helpu pobl i reoli eu hymarfer corff a'u poen gartref. Gall unigolion gael hyd at bum ymgynghoriad ar-lein gyda ffisiotherapydd sydd wedi'i hyfforddi mewn hunanreolaeth.

Bydd y cyfuniad o ymgynghoriadau ar-lein gyda ffisiotherapydd sydd wedi'i hyfforddi'n arbennig a mynediad i wefan TRAK-MSK yn cefnogi unigolion i ymarfer ac ennill y sgiliau i reoli eu cyflwr eu hunain gartref.

Nod yr astudiaeth hon yw darganfod a yw'n ymarferol darparu TRAK-MSK fel hyn, ac a yw'n dderbyniol i gleifion. Mae gennym ddiddordeb hefyd mewn a yw TRAK-MSK yn cynyddu hyder pobl i reoli eu poen yn annibynnol a'u helpu i barhau i fod yn egniol yn gorfforol. Bydd TRAK-MSK yn cael ei brofi gan ddefnyddio dyluniad astudio ar hap ar draws ardaloedd o Gymru sy'n cynrychioli lledaeniad mewn cyfoeth a dwysedd poblogaeth. Bydd pobl sy'n cytuno i gymryd rhan yn derbyn naill ai'r apwyntiad ffisiotherapi arferol (ymarferion a chyngor) neu TRAK-MSK. Mae cyfres o weithdai cynnwys cleifion, y cyhoedd a chlinigwyr wedi llywio datblygiad y prosiect hwn. Disgwylir i'r canlyniadau gael eu cyhoeddi ym mis Mai 2024.





Yr Is-adran Canser

Mae ein portffolio haematoleg wedi bod yn arbennig o weithgar yn ei allbynnau eleni gyda chyflwyniadau llafar mewn cynadleddau byd-eang o ganlyniadau o hap-dreialon rheoleddig rhyngwladol AML 18 a 19 cam III ar gyfer cleifion â lewcemia myeloid aciwt (AML), dan arweiniad y Ganolfan Ymchwil Treialon. Rydym wedi cyflwyno yng Nghymdeithas Haematoleg America ym mis Rhagfyr 2022 a byddwn yn cyflwyno data newydd yng nghynhadledd flynyddol 2023 Cymdeithas Haematolegol Ewrop ym mis Mehefin.

AML19

Treial ar gyfer oedolion iau sydd â lewcemia myeloid aciwt neu syndrom myelodysplastig risg uchel (MDS).

Prif Ymchwilwyr: Dr Mike Dennis, Ymddiriedolaeth Sefydliad GIG Christie, a'r Athro Nigel Russell, Ymddiriedolaeth Sefydliad GIG Guy a St Thomas

Cyllidwr: Ymchwil Canser y DU

Nod treial AML19 y Sefydliad Ymchwil Canser Cenedlaethol (NCRI), a ariannwyd gan Ymchwil Canser y DU, dan arweiniad yr Athro Nigel Russell, Ymddiriedolaeth Sefydliad GIG Guy a St Thomas, oedd penderfynu ar y drefn sefydlu orau posibl ar gyfer cleifion iau sydd newydd gael diagnosis o lewcemia myeloid aciwt. Roedd yn hapsamplu 1,475 o gleifion i FLAG-Ida ynghyd â Gemtuzumab Ozogamicin (GO) (naill ai dos sengl neu ffracsiynol), gyda Daunorubicin, AraC (DA) ynghyd â GO mewn cleifion â lewcemia myeloid aciwt sydd newydd gael diagnosis. Ni welwyd unrhyw fudd ar gyfer GO ffracsiynol, ac nid oedd unrhyw fudd goroesi cyffredinol i FLAG-Ida-GO, ond roedd gwelliant mewn goroesiad heb ddigwyddiad. Rhoddwyd cyflwyniad llafar o ganlyniadau yn ASH 2022 yn New Orleans ac mae'r treial wedi'i gyflwyno i'w gyhoeddi yn Journal of Clinical Oncology.

Roedd treial cynllun peilot NCRI AML19 Midotarg, a ariannwyd gan Pfizer, dan arweiniad yr Athro Nigel Russell, Ymddiriedolaeth Sefydliad GIG Guy a St Thomas, yn hapsamplu 77 o gleifion sydd newydd gael diagnosis o lewcemia myeloid aciwt â mwtaniad FLT3 i dderbyn DAGO1m: Daunorubicin (D), AraC (A) (DA) ac un dos o Gemtuzumab Ozogamicin (GO) ynghyd â midostaurin(m); neu DAGO2m: DA ynghyd â dau ddos o GO (DAGO2) ynghyd â midostaurin. Roedd y canlyniadau'n debyg ar gyfer grwpiau DAGO1 a DAGO2, a chyflawnwyd gwellhad llwyr mewn 88% o gleifion, gyda goddefgarwch da. Mae'r allbynnau'n cynnwys cyflwyniad llafar yng Nghyfarfod Blynyddol Cymdeithas Haematoleg America (ASH) 2022, ac mae treial dilynol wedi'i gynllunio.

FAKTION

Hap-dreial cam 1b/2 a reolir gan blasebo o ffwfestrant +/- AZD5363 mewn menywod y mae eu mislif wedi dod i ben sydd â chanser datblygedig ar y fron a driniwyd ag atalydd CYP19A1 (aromatase) trydedd genhedlaeth gynt.

Prif Ymchwilwyr: Yr Athro Robert Jones, Prifysgol Caerdydd, a Dr Sacha Howell, Ymddiriedolaeth Sefydliad GIG Christiet

Cyllidwr: Ymchwil Canser y DU ac AstraZeneca Defnyddiodd dadansoddiad wedi'i ddiweddarau o'r treial FAKTION ddilyniannu cenedlaeth nesaf o samplau tiwmor a gwaed mewn cleifion â chanser datblygedig y fron. Roedd goroesiad cyffredinol yn hir mewn cleifion a gafodd eu trin â capivasertib o'i gymharu â'r plasebo, a dangosodd dadansoddiad is-grŵp a gynlluniwyd gan statws mwtaniad y llwybr AKT fod yr effaith hon i'w gweld yn bennaf mewn cleifion yn cynnal mwtaniadau yn y llwybr hwn. Rhoddwyd cyflwyniad llafar o ganlyniadau yng Nghyfarfod Blynyddol Cymdeithas Oncoleg Glinigol America (ASCO) 2022 yn Chicago, ac maent wedi eu cyhoeddi yn Lancet Oncology. [https://doi.org/10.1016/S1470-2045\(22\)00284-4](https://doi.org/10.1016/S1470-2045(22)00284-4)

CWMPAS 2

Prif Ymchwilydd: Dr Tom Crosby, Ymddiriedolaeth GIG Prifysgol Felindre

Cyllidwr: Ymchwil Canser y DU

Mae'r treial CWMPAS 2 yn dreial parhaus sy'n cymharu cyfundrefnau ar gyfer dwysáu dosau radiotherapi mewn cleifion â chanser yr oesoffagws. Roedd yn cynnwys is-astudiaeth, dan arweiniad Dr Somnath Mukherjee, Prifysgol Rhydychen, yn gwerthuso rôl sganio tomograffeg allyriadau positronau 18F-Fluorodeoxyglwcos (PET) yn y penderfyniad i newid cyfundrefnau cemotherapi ar gyfer cleifion ag ymateb metabolig. Daeth yr is-astudiaeth i ben yn gynnar gan y canfuwyd nad oedd yn brognostig ac na ddylid ei defnyddio i newid triniaeth. Rhoddwyd cyflwyniad llafar yng Nghymdeithas Radioleg Therapiwtig ac Oncoleg Ewrop (ESTRO) yn Fienna, ac fe'i cyflwynwyd i eClinicalMedicine. Mae rhagargraffiad ar gael yn https://papers.ssrn.com/sol3/papers.cfm?abstract_id=4380032



Yr Is-adran Haint, Llid ac Imiwedd

PANORAMIC

Treial Addasol Platfform o Gyffuriau Gwrthfeirysol Newydd i Drin COVID-19 yn Gynnar yn y Gymuned.

Prif Ymchwilydd: Yr Athro Chris Butler, Prifysgol Rhydychen

Cyllidwr: Y Sefydliad Cenedlaethol dros Ymchwil Iechyd

Cwblhaodd a chyhoeddodd PANORAMIC, treial addasol mawr sy'n gwerthuso triniaethau gwrthfeirysol newydd ar gyfer COVID-19 werthusiad o'r cyntaf o'r rhain (Molnupiravir), gan ddangos dim effaith ar yr angen i fynd i'r ysbty, ond rhywfaint o ostyngiad o ran hyd y symptomau. Mae dadansoddiad parhaus yn archwilio canlyniadau tymor hwy ac economeg y cyffur hwn. Mae'r treial yn parhau i recriwtio i werthuso ail gyffur gwrthfeirysol, Paxlovid.

MISSOURI

Astudiaeth hunanreoleddig cyfres o achosion o effaith heintiau'r llwybr wrinol ar ddigwyddiadau cardiofasgwlaidd dilynol.

Prif Ymchwilydd: Dr Harry Ahmed, Prifysgol Caerdydd

Cyllidwr: Sefydliad Prydeinig y Galon (BHF)

Mae canfyddiadau cychwynnol MISSOURI wedi cael eu cyflwyno mewn cyfarfod heintiau rhyngwladol, sef Rhwydwaith Ymchwil i Heintiau'r Meddygon Teulu (GRIN). Mae'r astudiaeth hon yn defnyddio data cofnodion iechyd electronig yng Nghymru, mewn partneriaeth â chronfa ddata SAIL (<https://sail databank.com>), i ymchwilio i weld a allai fod cysylltiad achosol rhwng diagnosis haint y llwybr wrinol a chnawdnychiad myocardaidd neu strôc ac felly'n llywio targedau ymyrryd ar gyfer atal clefydau cardiofasgwlaidd

Gwerthusiad o'r gwasanaeth profi a thrin dolur gwddf a ddarperir drwy fferyllfaoedd cymunedol

Prif Ymchwilydd: Dr Efi Mantzourani, Prifysgol Caerdydd, ac Iechyd a Gofal Digidol Cymru

Cyllidwr: Canolfan Gwerth mewn Iechyd Cymru ac Iechyd a Gofal Digidol Cymru

Rydym yn darparu arweiniad ystadegol i werthuso'r gwasanaeth profi a thrin dolur gwddf a ddarperir drwy fferyllfaoedd cymunedol ledled Cymru. Cyflwynwyd y gwasanaeth arloesol hwn mewn sawl cyfarfod rhyngwladol, gan gynnwys Rhwydwaith Ymchwil i Heintiau'r Meddygon Teulu (GRIN), ac mae wedi arwain at gyhoeddiadau o ansawdd uchel o ddiddordeb gwyddonol, clinigol a pholisi – a dyfarnwyd Gwobr Stiwardiaeth Ddiagnostig iddo yng Ngwobrau Ngwobrau [Antibiotic Guardian blynyddol](#) eleni.

- <https://academic.oup.com/jac/article/78/1/8w4/6770011>
- <https://ijpds.org/article/view/1999>

DO-PrEP a UPrEP

Datblygu ymyriad i wneud y defnydd gorau posibl o broffylacsis cyn-amlygiad (PrEP) i atal caffaeliad HIV mewn unigolion sydd mewn perygl sy'n byw yng Nghymru (DO-PrEP).

Prif Ymchwilydd: Dr David Gillespie, y Ganolfan Ymchwil Treialon

Cyllidwr: Ymchwil Iechyd a Gofal Cymru

Mae'r prosiectau DO-PrEP ac UPrEP ar broffylacsis cyn amlygiad HIV yng Nghymru bron â chael eu cwblhau. Dros y flwyddyn ddiwethaf, bu allbynnau ymchwil ar ffurf cyhoeddiadau a chyflwyniadau cynhadledd yng Nghynhadledd Gwanwyn Cymdeithas HIV Prydain, Cynhadledd Flynyddol Cymdeithas Iechyd Rhywiol ac HIV Prydain, Cyngres y Byd AIDS 2022, Cyfarfod Fast Track Cities 2022, a chynhadledd flynyddol y Gymdeithas Ryngwladol ar gyfer Cadw at Feddyginiaeth.

- <https://link.springer.com/article/10.1007/s10461-022-03890-4>
- <https://link.springer.com/article/10.1007/s10461-022-03967-0>
- <https://bmcpublikealth.biomedcentral.com/articles/10.1186/s12889-022-14645-0>



Is-adran Iechyd a Gofal Cymdeithasol Poblogaethau



STEADFAST

Prif Ymchwilyr: Dr Rob French, Prifysgol Caerdydd, a Lucie Burgess, Diabetes UK

Cyllidwr: Cyllid enghreifftiol HDR UK DARE

Mae diabetes math 1 yn gyflwr iechyd hirdymor cyffredin sy'n effeithio ar 40,000 o blant

a phobl ifanc yn y Deyrnas Unedig ac sydd angen rheolaeth ddyddiol. Mae gan bedair gwlad gartref y DU ymrwymiadau cyfreithiol i gefnogi pobl ifanc sydd â chyflyrau meddygol yn eu haddysg. Fodd bynnag, mae heriau sylweddol o ran darparu tystiolaeth i gefnogi ymyriadau. Mae dealltwriaeth eang y cyhoedd a chefnogaeth gref yn hanfodol ar gyfer defnyddio data sensitif mewn ymchwil, fel data iechyd ac addysg. Mae'n arbennig o heriol cynnwys pobl ifanc mewn sgysiau o'r fath.

Mae prosiect STEADFAST wedi archwilio'r ffyrdd gorau o hysbysu, cynnwys ac ymgysylltu â phobl ifanc, eu teuluoedd a'r cyhoedd yn ehangach mewn materion pwysig yn ymwneud â defnyddio eu data sensitif ar gyfer ymchwil. Nod y prosiect oedd recriwtio 50% o gyfranogwyr o grwpiau heb gynrychiolaeth ddigonol. Gwnaethom ddefnyddio brandio dibynadwy, gan weithio gyda Diabetes UK ac Equality Health, asiantaeth sy'n cysylltu rhwydweithiau cymunedol ag ymchwilyr. Creodd y tîm fideo byr yn cynnwys chwaraewr ifanc gyda diabetes math 1 a ddisgrifiodd ei brofiad trwy farddoniaeth a cherddoriaeth. Yn dilyn hynny, enillodd y fideo wob'r 'Arian' am amrywiaeth a chynhwysiant mewn cyfathrebu yng [Ngwobrau'r Gymdeithas PM](#).

PECYN GWAITH 5

Sicrhau datblygiad methodolegol a phroffesiynol

Datblygu ffyrdd newydd o ateb
cwestiynau clinigol pwysig, a chynnal
gweithlu deinamig a phroffesiynol



Mae methodoleg yn ymwneud â sut rydym yn gwneud yr ymchwil yn hytrach na chanlyniad yr ymchwil. Gall gwelliannau mewn methodoleg esgor ar fanteision uniongyrchol i'n portffolio o dreialon a sut mae eraill yn ymgymryd ag ymchwil.

Rydym yn gweithio ar draws pedwar maes:

1. Dylunio a dadansoddi treialon newydd

2. Gwneud defnydd llawn o'r data sy'n bodoli eisoes

3. Effeithlonrwydd treialon

4. Cynwysoldeb

Optimeiddio a dichonoldeb rhaglen magu plant Triple P i'w chyflwyno o bell

Prif Ymchwilydd: Dr Jeremy Segrott, Canolfan Ymchwil Treialon

Cyllidwr: Sefydliad Nuffield

Un maes arloesi methodolegol a gyflymwyd gan bandemig COVID-19 oedd darparu ymyrraeth o bell. Mae'r treial dichonoldeb sydd newydd ei ddyfarnu o raglen magu plant Triple P yn enghraifft dda o hyn.

Arweiniodd cyfyngiadau symud y pandemig at newid cyflym yn y gwaith o ddarparu rhaglenni rhianta mewn grwpiau, o wyneb yn wyneb i gyflwyno o bell (e.e. trwy Zoom, Teams). Er ei fod yn ymateb brys i ddechrau, mae diddordeb sylweddol o hyd mewn deall manteision posibl cyflenwi o bell (megis cyrraedd grwpiau sydd fel arfer heb eu gwasanaethu'n ddigonol) a pha addasiadau y gallai fod eu hangen i'w gweithredu yn y tymor hir. Mae ein hymchwil yn mynd i'r afael â'r cwestiynau pwysig hyn trwy optimeiddio'n llawn ymyriad rhianta wyneb yn wyneb wedi'i addasu mewn grŵp – Grŵp Triple P, i'w gyflwyno o bell trwy fideogynadleda. Drwy gynnal yr astudiaeth hon, bydd yr ymchwilwyr yn penderfynu a all darpariaeth o bell gynyddu ymgysylltiad a chyfranogiad rhieni yn y rhaglen a pha mor dda y gall gyrraedd grwpiau sydd heb eu gwasanaethu'n ddigonol yn draddodiadol. Bydd yr astudiaeth yn gosod y sylfaen ar gyfer treial diffiniol i sefydlu a all hyfforddiant o bell efelychu effeithiolrwydd cyflwyno wyneb yn wyneb.

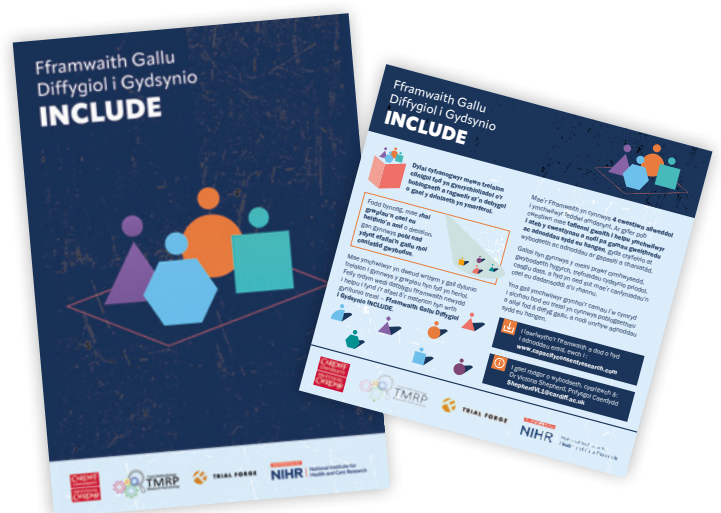
Gweithredu'r Fframwaith INCLUDE ar gyfer Pobl ag Amhariad ar eu Galluedd

Prif Ymchwilydd: Dr Victoria Shepherd, Canolfan Ymchwil Treialon

Cyllidwr: Arloesedd i Bawb

Un grŵp sydd heb ddigon o wasanaeth yw pobl sydd â nam gwybyddol ac nad ydynt yn gallu rhoi caniatâd i gymryd rhan mewn treial. Gall hyn fod oherwydd cyflwr fel dementia, salwch aciwt fel strôc, neu anabledd dysgu. Canfu ein hymchwil flaenorol fod ymchwilwyr yn cael trafferth dylunio a chynnal treialon sy'n cynnwys pobl â nam gwybyddol oherwydd diffyg gwybodaeth a chefnogaeth. Nododd ymchwilwyr fod angen mwy o arweiniad.

Gan adeiladu ar waith prosiect INCLUDE NIHR, rydym wedi datblygu'r Fframwaith Galluedd Diffygiol i Gydlynio. Buom yn gweithio gyda sefydliadau sy'n dylunio ac yn cynnal treialon i ddatblygu pecyn cymorth i helpu ymchwilwyr i weithredu'r fframwaith yn eu gwaith ac felly dylunio treialon mwy cynhwysol yn y dyfodol. Mae'r pecyn cymorth yn cynnwys adnoddau amlgyfrwng fel fideos a ffeithluniau i godi ymwybyddiaeth ymhlith ymchwilwyr (a phartneriaid ymchwil lleeg) am y materion sy'n ymwneud â chynwysoldeb a phwrpas y fframwaith, a deunyddiau gweithdy mwy penodol i roi awgrymiadau pendant ar sut y gall timau ymchwil weithio drwy'r fframwaith a mynd i'r afael ag unrhyw rwystrau i gynnwys pobl â galluedd diffygiol. Bydd hefyd yn cynnwys datblygu deunyddiau 'hawdd eu darllen' i sicrhau bod y fframwaith yn hygyrch i bartneriaid ymchwil sydd ag anghenion cyfathrebu ychwanegol.





Datblygu a profi prototeip dull i fesur ôl troed carbon treialon clinigol cyfredol i lywio dyluniad treialon clinigol carbon is yn y dyfodol

Prif Ymchwilywyr: Yr Athro Paula Williamson, Prifysgol Lerpwl, a Dr Lisa Fox, Sefydliad Ymchwil Canser

Cyllidwr: Y Sefydliad Cenedlaethol dros Ymchwil Iechyd (NIHR)

Yn 2007, daeth y grŵp Treialon Clinigol Cynaliadwy i'r casgliad bod treialon clinigol yn cyfrannu'n sylweddol at allyriadau nwyon tŷ gwydr, ond ni fu llawer o gynnydd wedi hynny o ran lleihau eu hól troed carbon. Nod y prosiect hwn yw ymchwilio i sut i gynnal treialon clinigol gydag ôl troed carbon is, heb beryglu ansawdd ac uniondeb. Y cam cyntaf yw datblygu'r dull ar gyfer amcangyfrif ôl troed carbon treial.

Mae olion traed carbon treialon clinigol yn destun ymchwilio drwy'r cylch bywyd treial clinigol llawn o sefydlu a chynnal hyd at ddadansoddi ac adrodd. Dewisir sampl o dreialon, ac wrth ddefnyddio ffactorau allyriadau ar gyfer pob gweithgaredd, byddant wedyn yn darparu sylfaen ar gyfer profi'r dull ochr yn ochr â dehongli. Rydym wedi bod yn rhan o'r bartneriaeth sy'n datblygu'r dull hwn ac mae myfyriwr BSc rhyngosodol, Elis Midha, wedi bod yn cyfrifo olion traed carbon dau o'n treialon (PRONTO a Stand Together) i archwilio sut y gallwn ei ddefnyddio ar draws ein portffolio.

PECYN GWAITH 6

Y Gwasanaeth Dylunio a Chynnal Ymchwil a'r GIG

Cefnogi staff yn y GIG a gofal cymdeithasol yng Nghymru i ddatblygu eu hymchwil eu hunain i fynd i'r afael â chwestiynau pwysig ynghylch gofal cleifion a'r cyhoedd



Gyda chreu'r gyfadran newydd, mae Ymchwil Iechyd a Gofal Cymru yn edrych ar ffyrdd eraill o gefnogi datblygiad ymchwilwyr ac ni fydd bellach yn ariannu'r Gwasanaeth Dylunio a Chynnal Ymchwil o fis Ebrill 2023. Yma rydym yn myfyrio ar y gwaith rydym wedi'i wneud yn ystod y cyfnod cyllido tair blynedd diwethaf.

Y Gwasanaeth Dylunio a Chynnal Ymchwil (RDCS)

Mae Gwasanaeth Dylunio a Chynnal Ymchwil (RDCS) De-ddwyrain Cymru yn cefnogi staff sy'n gweithio yn y Gwasanaeth Iechyd Gwladol ac ym maes gofal cymdeithasol er mwyn datblygu cynigion ariannu ymchwil o ansawdd uchel.



Caiff y gwasanaeth ei ddarparu gan ymgynghorwyr RDCS o'r Ganolfan Ymchwil Treialon, sef y grŵp mwyaf o staff treialon clinigol academiaidd yng Nghymru.

12

o gyflwyniadau llwyddiannus



176

o gynigion



Cyllid o

£11,662,466



44

o gyflwyniadau



176

o gleientiaid o

20

o sefydliadau GIG a gofal cymdeithasol



Rydym wedi gweithio gyda chleientiaid o 20 o sefydliadau gwahanol, yn amrywio o fyrdau iechyd mawr i elusennau bach: Bydd pob un o'r 176 o gleientiaid wedi cymryd rhywbeth gwahanol i ffwrdd, boed yn frwdfrydedd dros eu hymchwil, syniadau dylunio newydd, arweiniad ar gyfranogiad y cyhoedd, neu'r cyfrifiad maint sampl byth boblogaidd, i'r rhai sy'n cyflawni cais grant wedi'i baratoi'n llawn. Mae llwyddiant yn edrych yn wahanol iawn i bob un o'r cleientiaid hyn: Ariannwyd 12 o'u gwaith ymchwil, gan ddod â dyfarniadau gwerth cyfanswm o dros £11 miliwn i mewn.

I eraill, gallai'r llwyddiant fod yn llai diriaethol ar unwaith, megis cysylltu ag eraill sydd â diddordebau ymchwil tebyg neu ddysgu am gyfleoedd cyllido y gallant wneud cais amdanynt; bydd gan y cleientiaid hyn lwybr hirach tuag at llwyddiant ond maent yn rhan sylfaenol o'r broses organig o greu'r rhwydwaith sydd ei angen i ddatblygu ymchwil o ansawdd uchel.

Y Gwasanaeth Dylunio a Chynnal Ymchwil (RDCS) a COVID-19

Fel sy'n wir i bawb, newidiodd y pandemig waith yr RDCS yn 2020: Gwnaethom addasu'r gwasanaeth i gynnig cymorth methodolegol i'n partneriaid GIG mewn gwerthusiadau gwasanaethau a chydweithwyr academiaidd wrth ddatblygu ymchwil frys sy'n gysylltiedig â COVID-19 a gwneud cais am gyllid. Mae enghreifftiau o hyn yn cynnwys cais am dreial LISTEN, a ariennir gan NIHR ac sydd bellach yn recriwtio pobl sy'n byw gyda COVID hir o bob rhan o Gymru; a'r astudiaeth PEACH, a dderbyniodd arian gan NIHR hefyd ac a oedd yn cynnwys cannoedd o gyfranogwyr o Gymru. Dechreuodd rhaglen barhaus o ymchwil realiti rhithwir ym Mwrdd Iechyd Prifysgol Cwm Taf Morgannwg ar anterth y pandemig: Dechreuodd gyda gwerthusiad byr o DR.VR Frontline gyda staff o Fwrdd Iechyd Prifysgol Cwm Taf Morgannwg i helpu i leihau straen a phryder gweithwyr rheng flaen.



Prosiect Prif Ymchwilwyr y Gwasanaeth Dylunio a Chynnal Ymchwil (RDCS) a'r Ganolfan Ymchwil Treialon

Rhan bwysig o'n cylch gwaith oedd cynyddu capasiti ymchwil yng Nghymru. Roedd hyn yn cynnwys cefnogi ymchwilwyr y GIG a gofal cymdeithasol sydd newydd ddechrau arwain prosiectau ymchwil, rôl a ddisgrifiwyd fel prif ymchilydd. Gall mynd o fod yn rhan o dîm ymchwil i arwain yr astudiaeth fod yn gam mawr i fyny ac, felly, roeddem am ddarganfod pa cymorth y mae ar brif ymchwilwyr newydd ei angen. Bydd yr adroddiad o'r prosiect hwn, sy'n seiliedig ar gyfweiliadau â phrif ymchwilwyr ar wahanol gamau yn eu gyrfa, yn sylfaen ar gyfer adeiladu system gymorth gryfach trwy fenter Treialon Cymru.



Digwyddiadau

Newidiodd y tîm i gynnal digwyddiadau ymgeisio am gyllid ymchwil rhithwir yn 2021 a gwneud y gorau o'r symud ar-lein trwy greu llyfrgell rithwir o gyflwyniadau wedi'u recordio y gall pobl gael mynediad iddynt pan fyddant yn datblygu eu syniadau ymchwil. Gwnaethom dathlu'r symud yn ôl i ddigwyddiadau wyneb yn wyneb yn 2022 gyda digwyddiad "syniadau cynnar" i staff sydd â diddordeb mewn dysgu mwy am sut i droi syniad annelwig yn astudiaeth ymchwil, gyda'r bwriad o wneud cais am gyllid grant.

Un o nodau strategol y ganolfan yw cynyddu nifer y prif ymchwilwyr newydd yng Nghymru o gefndiroedd proffesiynol perthynol i iechyd, felly roedd ein digwyddiad diwethaf yn agored i gynrychiolwyr sydd wedi'u cofrestru gyda'r Cyngor Proffesiynau Iechyd a Gofal, sef y corff rheoleiddio ar gyfer 15 o wahanol grwpiau proffesiynol ym maes iechyd a gofal cymdeithasol. Nid oedd y digwyddiad deuddydd, a fynychwyd gan 21 o weithwyr proffesiynol sydd wedi'u cofrestru gyda'r Cyngor Proffesiynau Iechyd a Gofal o bob rhan o Gymru, yn ymwneud â'r syniadau ymchwil yn unig, ond roedd hefyd yn canolbwyntio ar yr ymchwilwyr eu hunain. Gobeithiwn weld yr ymarferwyr hyn yn datblygu eu syniadau ymchwil ymhellach drwy'r cyfleoedd sy'n agor yn y ganolfan, drwy Raglen Aelodau Cyswllt Treialon Cymru, a hefyd drwy Gyfadran Ymchwil Iechyd a Gofal Cymru.





Casgliad

Mae ein hadroddiad blynyddol yn cyfleu'n dda weledigaeth y ganolfan a'r heriau rydym wedi'u gosod i ni ein hunain fel uned dreialon. Mae ein hastudiaethau newydd yn tynnu'n fras ar draws y sbectwm clinigol a gofal, gan weithio gydag ymchwilwyr blaenllaw yn genedlaethol ac yn rhyngwladol. Mae rhai o'n hastudiaethau newydd, fel OBS UK, yn cynrychioli cydweithrediadau a rhaglenni gwaith hirsefydlog sy'n tyfu dros amser. Yn aml, dyma ddilyniant arloesedd o ddatblygiad cynnar i ddichonoldeb ac yna i'r cam gwerthuso diffiniol – mae'r astudiaeth E-PAtS yn enghraifft o gynnydd o'r fath. Yn gynyddol, mae'r ffordd rydym yn gwneud y defnydd gorau o ddata ymchwil a gwasanaethau presennol wedi dod yn flaenoriaeth i leihau'r baich ar gleifion a gweithwyr proffesiynol ac i wneud defnydd effeithlon o'r adnoddau presennol. Mae buddsoddiad cynnar ein canolfan wrth hyrwyddo defnydd arferol o ddata yn parhau i gynhyrchu manteision o ran astudiaethau newydd fel PRIMORANT, ein cyllid HDR UK newydd, a mwy o achosion o rannu data treialon.

Ceir tystiolaeth gadarn o arloesi pellach o ran sut rydym yn dylunio astudiaethau ac ymyriadau; er enghraifft, astudiaeth PROTECT, sy'n datblygu prif brotocol ar gyfer treial platform, ac astudio'r rhaglen rhianta Triple P a ddarperir o bell. Cododd yr olaf fel rhywbeth oedd ei angen yn sgil arferion gweithio o bell a gafodd eu hysgogi gan y pandemig, ond mae'r symud i dreialon cynyddol ddatganoledig wedi cyflymu dros gyfnod llawer hirach.

Mae cynllunio treialon sy'n dod â thriniaethau ac ymyriadau yn nes at bob claf a defnyddiwr gwasanaeth ac yn gwneud casglu data canlyniadau yn haws eisoes yn hanfodol: bydd dulliau a systemau i hwyluso hyn yn esblygu'n gynyddol. Rydym am i'n canolfan fod wrth wraidd hynny. Mae hyn yn golygu bod astudiaethau'n cael eu cynllunio a'u mabwysiadu gan y ganolfan gyda mewnbwn hanfodol gan y cyhoedd ac i hyrwyddo cynhwysiant. Mae'r astudiaeth SCC-AFTER yn enghraifft o sut i arloesi a chymhwyso dulliau a fydd yn gwneud yn union hynny.

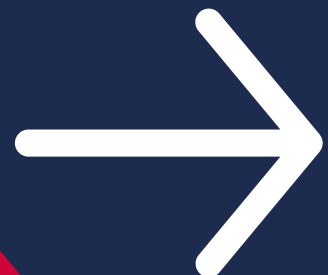
Ein nod yn yr adroddiad hwn yw dangos sut mae ein dull amlddisgyblaethol mewn tîm yn creu cyfleoedd i'n hymchwilwyr gyflwyno tystiolaeth sy'n newid ymarfer. Yn y pen draw, canolfan yw swm ei rhannau; y rhannau hyn yw ein staff ac felly gobeithiwn fod yr adroddiad hwn yn adlewyrchu eu harbenigedd a'u hymrwymiad yn dda. Mae hyn yn cynnwys: tîm y Gwasanaeth Dylunio a Chynnal Ymchwil (RDCCS), a gwblhaodd ei waith eleni gyda record drawiadol o gefnogaeth i ymchwilwyr newydd yng Nghymru. Mae'r cofnod ystadegol o'i waith – nifer y llwyddiannau a swm y cyllid – ond yn cipio rhan o'i werth i'w gleientiaid. Mae'r nifer lawer mwy o gynigion a dderbyniwyd, cyflwyniadau a wnaed a chleientiaid a gefnogwyd yn fuddsoddiad sylweddol mewn gallu ymchwil a fydd yn parhau i dalu ar ei ganfed ar ffurf syniadau ymchwil newydd, cyflwyniadau newydd, a mwy o hyder a sgiliau.

Edrych tuag at y dyfodol

Mae gennym lawer i edrych ymlaen ato gyda mentrau newydd a strategaethau newydd. Yn benodol, rydym yn falch iawn ein bod wedi rhoi ein sgiliau ar waith ac wedi ennill rôl allweddol mewn rhai mentrau mawr yr ydym yn ymrwymo iddynt yn frwd.

Ymhlith y rhain mae'r canlynol:

- Mae'r Swyddfa Ymchwil ar y Cyd wedi'i sefydlu, sy'n dod â goruchwyliaeth ac arbenigedd ymchwil glinigol ynghyd ar draws Prifysgol Caerdydd a Bwrdd Iechyd Prifysgol Caerdydd a'r Fro ac yn sefydlu dull synergaid i gefnogi datblygiad a darpariaeth treialon effeithlon.
- Yn 2022, lanswyd strategaeth genedlaethol ymchwil cancer gyntaf Cymru (CReSt). Y nod yw adeiladu ar y gorau o'r ymchwil sy'n cael ei chynnal yn barod i gynyddu dyfnder a màs critigol gweithgarwch ymchwil cancer yng Nghymru. Mae treialon clinigol yn rhan allweddol o hyn, ac mae CReSt yn cynnig cyfle i integreiddio mwy â chymuned ymchwil cancer Cymru a darpariaeth treialon cancer y GIG.
- Rydym yn dileu'n cyllid craidd Ymchwil Cancer y DU yn raddol dros y ddwy flynedd nesaf, a fydd yn rhoi cyfleoedd newydd i ni. Mae Ymchwil Cancer y DU wedi mabwysiadu strategaeth newydd nad yw'n ategu'n llawn ein dull ein hunain o fewn yr Is-adran Cancer na'r Ganolfan Ymchwil Treialon yn ei chyfanrwydd. Bydd hyn yn rhoi mwy o ryddid i ni ddatblygu ein portffolio ymchwil mewn modd gwirioneddol integreiddiol.
- Mae'r Ganolfan Ymchwil Gofal Cymdeithasol i Oedolion (CARE) yn cael ei hariannu gan Ymchwil Iechyd a Gofal Cymru fel buddsoddiad pum mlynedd a bydd yn cael ei harwain gan Ysgol y Gwyddorau Cymdeithasol Prifysgol Caerdydd. Bydd y Ganolfan Ymchwil Treialon yn bartner methodolegol yn y ganolfan newydd, gan dynnu ynghyd arbenigedd ymchwil gofal cymdeithasol o bob rhan o'n his-adrannau.
- Mae'r fenter 'Data Defnyddiadwy' yn cynnwys tîm dan arweiniad Rhydychen yn gweithio gyda Chaerdydd, Coleg Prifysgol Llundain a Dundee i wneud y gorau o ddulliau o weithio gyda data systemau gofal iechyd arferol. Tîm Caerdydd fydd yn gyfrifol am ddatblygu ystod o becynnau hyfforddi ar gyfer treialwyr y DU.
- Mae Treialon Cymru yn fenter newydd gyffrous a ariennir gan Ymchwil Iechyd a Gofal Cymru i gynnig cyfleoedd ledled Cymru i bobl gymryd rhan mewn treialon. Wedi'i hariannu i ddechrau am gyfnod o ddwy flynedd, caiff ei hategu gan dair elfen allweddol:
 - Rhaglen Datblygu Ymchwil, sy'n anelu at gynyddu nifer yr astudiaethau ar raddfa fawr a arweinir o Gymru
 - Rhaglen Aelodaeth Gysylltiol, sy'n cynnig mentora Uned Treialon Clinigol a datblygiad proffesiynol i bobl sydd â diddordeb mewn treialon ledled Cymru
 - Rhaglen Ymgysylltu â Rhanddeiliaid, sy'n anelu at gyrraedd cynifer o bobl â phosibl ledled Cymru i godi ymwybyddiaeth o dreialon, Unedau Treialon Clinigol, a'r cynlluniau a gynigir drwy Treialon Cymru



Diolch

Hoffai'r Ganolfan Ymchwil Treialon ddiolch i holl aelodau'r cyhoedd a chyfranogwyr yr astudiaethau a roddodd o'u hamser i gymryd rhan yn ein hastudiaethau o'u gwirfodd ac â haelioni mawr, er mwyn helpu i wella canlyniadau iechyd i genhedloedd y dyfodol. Ein gweledigaeth yw creu diwylliant sy'n fwy seiliedig ar dystiolaeth, er mwyn i ni wybod beth sy'n gweithio a beth nad yw'n gweithio. Mae hyn yn amhosibl heb eu cyfraniad a'u cefnogaeth.

Diolch yn fawr i'n holl bartneriaid ymchwil, sy'n rhoi o'u hamser i gymryd rhan mewn grwpiau rheoli astudiaethau a phwyllgorau llywio, ac sy'n ymwneud â chyflwyno a chymryd rhan mewn gwaith ymchwil. Rydych yn llywio cwestiynau ymchwil, gwaith llunio astudiaethau, cynllunio, rheoli a llunio adroddiadau, sicrhau bod deunyddiau astudio yn ddefnyddiol i'r cyhoedd – ac yn y pen draw, yn helpu ein holl astudiaethau i gael eu cwblhau a'u cyhoeddi'n llwyddiannus.

Wrth baratoi'r adroddiad hwn, rydym yn diolch i'n cynrychiolwyr o'r Ganolfan Cynnwys ac Ymgysylltu â'r Cyhoedd (PI&E), Sue Campbell a Sarah Peddle.



Sue Campbell



Sarah Peddle

Cysylltu â ni

Mae'r Ganolfan Treialon Ymchwil yn fodlon ystyried unrhyw astudiaeth wedi'i dylunio'n dda neu syniad i'w dreialu, hyd yn oed os ydynt y tu hwnt i'w meysydd ymchwil presennol. Am ragor o wybodaeth am weithio gyda'n tîm ymchwil neu gael gwybod am y newyddion a'r digwyddiadau diweddaraf:

E-bost: ctr@caerdydd.ac.uk

Rhif ffôn: **029 2068 7620**

Twitter: **@CTRCardiffUni**

Blog: blogs.cardiff.ac.uk/centre-for-trials-research

Gwefan: www.caerdydd.ac.uk/centre-for-trials-research

