



Economeg Iechyd a Gofal Cymru

Health and Care Economics Cymru



Ymchwil Iechyd
a Gofal Cymru
Health and Care
Research Wales



Ariennir gan
Lywodraeth Cymru
Funded by
Welsh Government

2023–2024

Adroddiad blynyddol



Cynnwys

Economeg Iechyd a Gofal yn Bwysicach nag Erioed!	2
Cyflwyniad i HCEC	3
Ein Pobl a'n Strwythur	4
Rydym yn Barod ar gyfer y Dyfodol	5
Cipolwg ar ein Blwyddyn - Matricsau Allweddol HCEC	6
Uchafbwyntiau ein Heffaith Gynyddol y tu hwnt i Ofal Iechyd	7
Ein Pecynnau Gwaith	9
Diweddariad ar Becynnau Gwaith	
Pecyn Gwaith 1: Sicrhau Cymaint ag sy'n Bosibl o Gydwethredu ag Ymchwilyr Iechyd a Gofal Cymdeithasol	10
Pecyn Gwaith 2: Cynnwys ac Ymgysylltu â Chleifion a'r Cyhoedd	13
Pecyn Gwaith 3a: Darparu Cyngor a Chefnogaeth Economeg Iechyd	16
Pecyn Gwaith 3b: Cyfrannu Arbenigedd Economeg Iechyd at Brosesau Penderfynu a Llunio Polisi	18
Pecyn Gwaith 4: Adeiladu Capasiti a Gallu mewn Economeg Iechyd Fethodolegol a Chymhwysol	19
Ein Prif Gyhoeddiadau	22
Effaith drwy Gydwethrediadau	23
Ein Cydwethredwyr Allweddol	24
Sylwadau i Gloi: Ein Llwybr at Gynaliadwyedd	25
Dysgu Rhagor am HCEC	26

MAE ECONOME G IECHYD A GOFAL YN BWYSICACH NAG ERIOED!

Mae'r heriau economaidd a wynebir gan Lywodraeth y DU a Llywodraeth Cymru, ym maes iechyd a gofal cymdeithasol yn benodol, yn golygu bod economeg iechyd yn ganolog i ymchwil a chymorth polisi heddiw ac yn y dyfodol. Yn ein pedwaredd flwyddyn fel Economeg Iechyd a Gofal Cymru (HCEC), rydym yn dangos sut mae ein gwaith a'n gweithgareddau yn cael effaith gadarnhaol ar ddarpariaeth iechyd a gofal cymdeithasol yn lleol, yn genedlaethol ac yn rhyngwladol.

Yn 2023/24, canolbwyntiwyd ar dwf cynaliadwy a sicrhau rhagoriaeth yn ein pecynnau gwaith creiddiol mewn tirwedd iechyd a gofal sy'n newid yn gyflym. Buom yn gatalydd i sicrhau rhagor o gyfleoedd mewn gofal cymdeithasol ac ymchwil drawsddisgyblaethol, gan barhau i ddarparu arbenigedd economeg iechyd o'r radd flaenaf i helpu i liniaru'r heriau sy'n bodoli ar hyn o bryd, ac a fydd yn bodoli yn y dyfodol, ym maes iechyd a gofal yng Nghymru, y DU a thu hwnt.

Byddwn yn parhau'n ased yn y seilwaith ymchwil iechyd a gofal yng Nghymru ar ôl 2025 (gweler tudalen 6). Y llynedd, daethom yn brif ymchwilwyr Cymru ar 3 dyfarniad ac yn gydymchwilwyr ar 10 (tudalen 6), mae ein cydweithrediadau'n ffynnu (tudalen 23), mae effaith ein hymchwil yn dal i gynyddu (e.e. tudalen 16) ac mae ein gwaith ymgysylltu â'r cyhoedd yn arloesi â ffyrdd newydd o ymgysylltu ag ystod amrywiol o bobl (tudalennau 13-15). Rydym yn falch o ddathlu llwyddiant nifer o'n hymchwilwyr sy'n datblygu eu gyrfaoedd ymchwil eu hunain (tudalen 21) ac rydym yn teimlo'n gyffrous wrth rannu'r gwerth rydym yn ei ddarparu ym maes newydd economeg gofal cymdeithasol (tudalennau 7-8).

Gobeithio y gwnewch chi fwynhau darllen adroddiad blynyddol HCEC am 2023/24.

CIPOLWG AR ECONOME G IECHYD A GOFAL

Mae economeg iechyd yn ymwneud ag astudio sut rydym yn defnyddio adnoddau prin i ddiwallu anghenion iechyd a gofal cymdeithasol y boblogaeth. Pan fydd adnoddau'n brin, mae angen i ni wneud dewisiadau anodd ynglŷn â ble a sut i ddyrannu ein hadnoddau er mwyn sicrhau'r budd mwyaf i iechyd a llesiant poblogaethau. Mae economeg iechyd yn cymhwyso egwyddorion theori economeg, a fframweithiau cadarn dulliau a dadansoddiadau, i ddarparu tystiolaeth ar ddefnydd costeffeithiol o adnoddau mewn penderfyniadau iechyd a gofal.

Gallwch ddarganfod rhagor ynglŷn â beth rydym yn ei wneud a sut y gallwn helpu ar ein gwefan: <https://economegiechydagofal.cymru/>

CYFLWYNIAD I HCEC

Mae Economeg Iechyd a Gofal Cymru (HCEC) yn grŵp seilwaith ymchwil cydweithredol ar gyfer Cymru gyfan sy'n cael ei ariannu gan Lywodraeth Cymru drwy Ymchwil Iechyd a Gofal Cymru. Ein nod yw darparu rhagoriaeth o'r radd flaenaf mewn ymchwil economeg iechyd, ei methodoleg a'i chymhwysiad.

Rydym yn ymdrechu i gynnal a hybu cymuned o arbenigwyr economeg iechyd yng Nghymru, â chydweithredu cryf yn y sector iechyd a gofal, sy'n gwneud gwahaniaeth cadarnhaol i ymchwil iechyd a gofal a'r bobl sy'n elwa o'r ymchwil. Drwy hyn, rydym yn helpu i gynhyrchu tystiolaeth o safon uchel sy'n hollbwysig er mwyn gwneud y penderfyniadau gorau posibl i wella canlyniadau iechyd a gofal i bobl yng Nghymru a thu hwnt.

EIN NOD

'Darparu arbenigedd o'r radd flaenaf ym maes economeg iechyd (gan weithio gyda'n gilydd a defnyddio dull ystwyth, integredig ar gyfer Cymru gyfan) er mwyn galluogi gwasanaeth ymchwil a datblygu rhagorol ym maes iechyd a gofal cymdeithasol yng Nghymru er budd cleifion, y cyhoedd a'r economi'.

Rydym yn cyflawni ein nodau ac ein cenhadaeth drwy ein hamcanion 5 mlynedd i:

- 1 Sicrhau cyfeiriad strategol, cydweithredol, drwy Gymru gyfan ar gyfer economeg iechyd, sy'n gydnaws â blaenoriaethau ar gyfer Cymru.
- 2 Sicrhau bod Cynnwys ac Ymgysylltu â Chleifion a'r Cyhoedd yn rhan greiddiol o'n gweithgareddau.
- 3 Darparu mynediad rhwydd at gefnogaeth economeg iechyd i ymchwilwyr sy'n gweithio o fewn seilwaith Ymchwil Iechyd a Gofal Cymru.
- 4 Optimeiddio cydweithrediad â'r gymuned ymchwil iechyd a gofal yng Nghymru a thu hwnt er mwyn sicrhau ein bod yn arwain ac yn cyfrannu tuag at gynhyrchu'r dystiolaeth orau posibl i helpu i wneud penderfyniadau.
- 5 Darparu cyngor a chymorth sy'n seiliedig ar brofiad ac anghenion i wneud penderfyniadau, llunio polisiau a dadansoddi drwy gymorth wedi'i dargedu i bwyllgorau Cymru.
- 6 Gwellu capasiti a gallu ar draws y gymuned economeg iechyd yng Nghymru, drwy ddatblygu gweithgareddau methodolegol ar gyfer Cymru gyfan â phwyslais penodol ar atal a hybu economeg gofal cymdeithasol.
- 7 Cynyddu ymwybyddiaeth ac ymgysylltiad o ran defnydd a gwerth ymchwil economeg iechyd yn y gymuned iechyd a gofal.

EIN POBL A'N STRWYTHUR

Mae ethos gwaith cynhwysol a chydweithredol HCEC yn seiliedig ar gymuned doreithiog ac amrywiol o arbenigwyr economeg iechyd ledled Cymru. Mae ein model cyd-gyfarwyddwyr llwyddiannus yn arwain HCEC o nerth i nerth drwy atebolrwydd a chyfrifoldeb ar y cyd am gyflawniad strategol a gweithredol. Rydym yn falch iawn fod Dr Ceryl Davies wedi ymuno â HCEC yn 2023 i arwain ein gwaith economeg gymdeithasol. Mae ein gwaith tîm a chydweithrediad cryf rhwng ein dwy ganolfan yn sicrhau bod HCEC yn edrych, yn teimlo ac yn gweithredu fel cymuned arbenigedd economeg iechyd sy'n wirioneddol ar gyfer Cymru gyfan.

CYD-GYFARWYDDWYR HCEC



*Yr Athro Rhiannon Tudor Edwards (chwith)
Canolfan Economeg Iechyd a Gwerthuso
Meddyginiaethau (CHEME), Prifysgol Bangor*

*Yr Athro Deb Fitzsimmons (dde)
Canolfan Economeg Iechyd Abertawe (SCHE), Prifysgol
Abertawe*

LLYWODRAETHIANT A STRWYTHUR

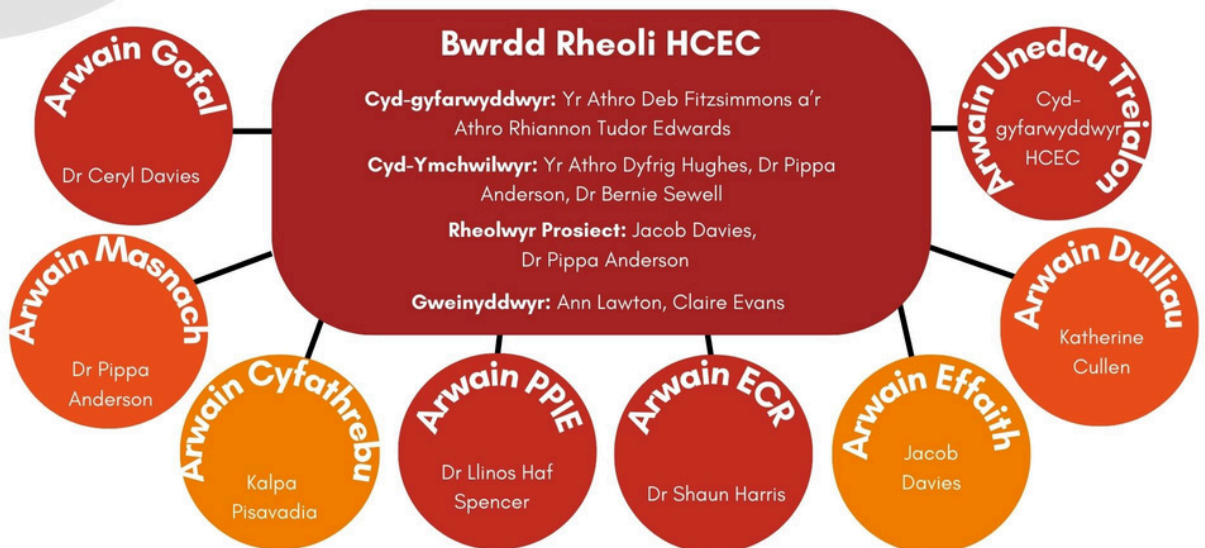


Bwrdd Cyngtori

Cadeirydd Annibynnol: Yr Athro Steve Morris (Prifysgol Cargrawnt)

Cyd-Gadeirydd Annibynnol: Yr Athro Monica Busse-Morris (Prifysgol Caerdydd)

Karen Harrington (Cyfrannwr cyhoeddus), Nathan Davies (Cyfrannwr cyhoeddus), Dr Brendan Collins (Llywodraeth Cymru), Dr Lisa Trigg (Gofal Cymdeithasol Cymru), Yr Athro Ceri Phillips (BIP Caerdydd a'r Fro/Prifysgol Abertawe), Dr Angela Boland (Prifysgol o Lerpwl), yr Athro Rod Taylor (Prifysgol Glasgow)



Dr Sofie Roberts, Maria Cheshire-Allen, Julia Lowin
Esra Erdem, Dr Mari Jones, Derek Foster,
Kodchawan Dounsong, Laura Lynch

Ymchwilyr HCEC

(Cefnogir yr holl staff gan gyllidwyr lluosog)

Dr Victory Ezeofor, Abraham Makanjuola,
Dr Holly Whiteley, Dr Bethany Anthony,
Dr Ned Hartfiel, Dr Huw Lloyd Williams

RYDYM YN BAROD AR GYFER Y DYFODOL

Mae ein hymchwilyr sydd ar ddechrau ac ar ganol eu gyrfa, sy'n cael eu goruchwyllo gan ein Cyd-gyfarwyddwyr, eu mentora gan gydweithwyr profiadol, a'u cydlynu drwy gyfarfodydd bwrdd rheoli misol HCEC, yn derbyn cyfrifoldeb ac yn arwain agweddau allweddol ar ein gweithgareddau a themâu trawsbynciol er mwyn sicrhau dilyniant ein harbenigedd ymchwil. Mae ein Bwrdd Cynghori rhyngwladol yn darparu adborth gwerthfawr am ein cynnydd. Mae'r panel arbenigwyr mewn economeg iechyd, treialon clinigol, iechyd a gofal cymdeithasol a chyfraniadau cyhoeddus yn adfyfrio'n feirniadol ac yn craffu drwy gyfarfod blynyddol ein Bwrdd Cynghori ym mis Tachwedd, ac yn cyfathrebu drwy gydol y flwyddyn er mwyn llywio ein strategaeth ar gyfer y dyfodol. Rydym yn elwa o'n hymgysylltiad cryf ag Ymchwil Iechyd a Gofal Cymru a chyfarfodydd rheolaidd i drafod ein cynnydd, heriau a chyfleoedd yn y dyfodol drwy gyfarfodydd y Cyfarwyddwyr a chyfarfodydd un i un â'n Rheolwyr Dyfarniadau.



Y tim HCEC ym Abertawe (SCHE) yn y gwynt ar lan y dŵr, Abertawe.

SYLWADAU GAN GADEIRYDD EIN BWRDD CYNGHORI:

'Mae strategaeth HCEC yn rhagorol, ac mae'r ffocws ar fewnbwn Cynnwys ac Ymgysylltu â Chleifion a'r Cyhoedd yn nodedig ac i'w ganmol. Rwy'n gefnogol iawn i ffocws HCEC ar effaith ac mae gweld hyn yn dwyn ffrwyth yn fy nghalonogi. Drwy ei adroddiadau blynyddol a diweddariad y Cyd-gyfarwyddwyr, mae'n amlwg bod HCEC yn cynhyrchu gwaith sylweddol sydd o safon uchel. Mae'n bleser bod yn aelod o Fwrdd Cynghori HCEC a bod yn Gadeirydd arno.'

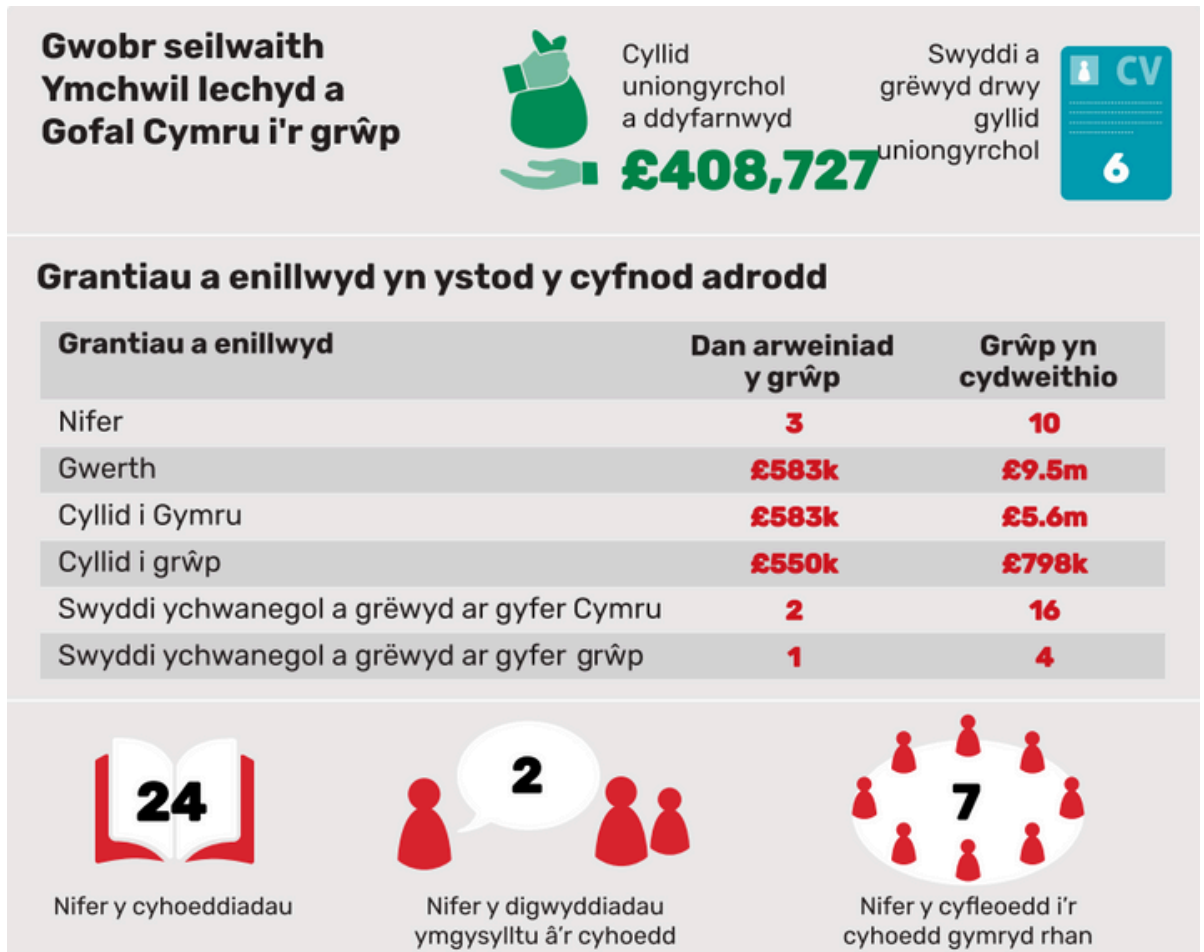


Yr Athro Steve Morris,
Prifysgol Caergrawnt
Cadeirydd Bwrdd Cynghori HCEC

CIPOLWG AR EIN BLWYDDYN

MATRICESAU ALLWEDDOL HCEC

Ceir crynodeb o fatricsau allweddol 2023/24 yn y ffeithlun isod:



HCEC YN CYFLAWNI EI AMCANION

Yn ein pedwaredd flwyddyn, fe wnaethom newid o gael ein gweld fel gwasanaeth cefnogi economeg iechyd i fod yn wasanaeth sy'n cyflawni ei uchelgeisiau ei hun, ac uchelgeisiau a rennir yn seilwaith Ymchwil Iechyd a Gofal Cymru, er mwyn sicrhau rhagoriaeth mewn ymchwil yng Nghymru. Mae ein hincwm ymchwil, o grantiau ymchwil a arweinir gan grwpiau, a grantiau ymchwil sy'n cefnogi grwpiau, yn ogystal â'n heffaith a'n henw da fel cyflenwr tystiolaeth economeg iechyd safon uchel o'r radd flaenaf yn cynyddu'n raddol wrth i ni ymdrechu i gyflawni'r prosiectau a'r treialon sy'n mynd rhagddynt a chwilio am gyfleoedd newydd ar gyfer cydweithredu a thwf. Yn dilyn y cyfle i gyflwyno ein gwaith i Ymchwil Iechyd a Gofal Cymru a phanel arbenigol allanol, a'r adborth adeiladol ynglŷn â sut i ddiwallu ein hanghenion cynaliadwyedd hirdymor, roeddem yn falch fod HCEC wedi cael gwahoddiad i wneud cais am ddyfarniad cynaliadwyedd.

UCHAFBWYNTIAU EIN HEFFAITH GYNYDDOL Y TU HWNT I OFAL IECHYD

Yn ystod 2023/2024, buom yn parhau i symud ymlaen gydag ein huchelgais i gyflawni ymchwil economeg iechyd o'r radd flaenaf, a hybu iechyd a llesiant i bobl a chymunedau ledled Cymru fel rhan o'n cynlluniau i wneud HCEC yn gymuned arbenigedd economeg iechyd cynaliadwy yng Nghymru yn yr hirdymor. Fodd bynnag, gwelsom hefyd dystiolaeth o uchelgais uwch a thwf ym maes economeg gofal cymdeithasol ac ymchwil drawsddisgyblaethol i gefnogi'r heriau cysylltiedig ag iechyd, yr economi a'r amgylchedd sy'n wynebu cymdeithas yng Nghymru a thu hwnt. Mae enghreifftiau o'n gwaith yn y meysydd hyn i'w gweld isod.

DATBLYGU ECONOMEG GOFAL CYMDEITHASOL

Mae ymchwil gofal cymdeithasol â lens economeg iechyd yn bartneriaeth naturiol, gan fod mesur effaith, canlyniadau ac ansawdd gofal yn drylwyr wedi bod yn her ym maes gofal cymdeithasol ers tro byd. Nod economeg gofal cymdeithasol yw datblygu dulliau o fesur gallu er mwyn gwerthuso effaith a chanlyniadau gwasanaethau ac ymyriadau gofal cymdeithasol yng nghyswllt mynediad, ariannu, darpariaeth a gwerth am arian. Rydym yn falch fod Dr Ceryl Teleri Davies, gweithwraig gymdeithasol gymwysedig sydd â chefnid mewn ymchwil sy'n canolbwyntio ar ofal cymdeithasol, wedi ymuno â CHEME, Prifysgol Bangor, ym mis Ionawr 2023, a bydd yn gweithio i sicrhau cynnydd yn y maes ymchwil mawr ei angen hwn yn HCEC. Â chymorth cynllun datblygu 5 mlynedd, bydd Ceryl yn ymwreiddio economeg gofal cymdeithasol yng ngweithgareddau HCEC er mwyn mynd i'r afael â'r bwlch presennol yn yr ymchwil yn y DU ac yng Nghymru, ac er mwyn gwella sefyllfa HCEC yn y maes economeg newydd hwn.

Mae aelodau HCEC yn rhan o'r Rhwydwaith Economeg Gofal Cartref sydd wedi'i leoli yn y DU, ac sy'n cael ei arwain gan yr Athro Helen Weatherly, Prifysgol Caerefrog. Mae'r rhwydwaith yn canolbwyntio ar gymhwyso syniadaeth, theori a dulliau economeg i ymyriadau gofal cymdeithasol. Lanswyd y rhwydwaith ym mis Hydref 2023, â'r nod o hybu datblygiad economeg gofal cymdeithasol a dulliau gweithio rhyng-ddisgyblaethol, deall sut y gellir cymhwyso dulliau sydd wedi'u sefydlu i economeg gofal cymdeithasol, gwella ffynonellau data, a chynyddu effaith ymchwil gofal cymdeithasol.



GWELLA MYNEDIAD AT OFAL CYMDEITHASOL I BOBL SYDD Â NAM AR EU GOLWG

Mae nam golwg yn un o'r cyflyrau mwyaf cyffredin sy'n amharu ar fywydau oedolion hŷn, ac mae'n effeithio ar 1.5 miliwn o bobl dros 65 oed yn y DU. Mae'n effeithio ar fywyd bob dydd a chysylltiadau cymdeithasol, ac yn arwain at ganlyniadau dwys o safbwynt iechyd a lles ni waeth pa mor ddifrifol yw'r nam. Yn ychwanegol at hyn, mae'n cynyddu'r risg o gael codwm yn y gymuned. Gall darparu cymorth gofal cymdeithasol priodol helpu pobl hŷn sydd â nam ar eu golwg i gadw eu hannibyniaeth a'u cysylltiadau cymdeithasol gan fod y cyflwr yn golygu bod angen i bobl wneud addasiadau sylweddol i'w ffordd o fyw. Er hyn, gall dod o hyd i'r gefnogaeth sydd ar gael fod yn broblem fawr i lawer o bobl hŷn nad ydynt o bosibl yn gwybod sut i gael mynediad at ofal cymdeithasol.

Beth fyddwn ni'n ei wneud?

Mae ymchwilyr HCEC yn SCHE yn cyfrannu tuag at astudiaeth ASSIST, sy'n cael ei hariannu gan Ymchwil Iechyd a Gofal Cymru ac yn cael ei chefnogi gan bartneriaeth amlddisgyblaethol, sy'n cynnwys Prifysgol Abertawe, Prifysgol Caerdydd, Prifysgol Brunel a Phrifysgol De Cymru. Rydym yn ymchwilio i'r heriau y mae pobl hŷn sydd â nam ar eu golwg yn eu profi wrth geisio cael mynediad at ofal cymdeithasol. Bydd astudiaeth ASSIST yn nodi bylchau mewn mynediad at ofal cymdeithasol fel bod modd nodi gwelliant ac atebion 'cydgysylltiedig' cynaliadwy, gan ganolbwyntio ar gryfhau dulliau ataliol.

Beth yw'r effaith ddisgwyliedig?

Ar hyn o bryd, mae mynediad at ofal cymdeithasol yn gyfyngedig oherwydd prinder staff ac adnoddau, ac mae'r pandemig wedi gwneud pethau'n waeth. Mae methu â chael gofal cymdeithasol yn cael effaith arwyddocaol ar ganlyniadau iechyd ac ansawdd bywyd, ac mae'n effeithio ar gapasiti gofal iechyd. Gobeithio y bydd canlyniadau astudiaeth ASSIST yn dechrau mynd i'r afael â'r angen am ofal cymdeithasol a chefnogaeth fwy hygyrch a chynaliadwy i bobl hŷn sydd â nam ar eu golwg i'w helpu i fyw bywydau hapusach a chael mwy o fwynhad o'u bywydau.

ECONOMEG IECHYD MEWN YMCHWIL NEWID HINSAWDD



Ym mis Chwefror 2024, cynhaliwyd gweithdy Un Iechyd a oedd yn edrych sut y gellir ymgorffori economeg iechyd mewn ceisiadau am grantiau ar gyfer ymchwil newid hinsawdd. Bu'r Athro Rhiannon Tudor Edwards (ar y chwith yn y llun), Dr Sofie Roberts a'r Athro Deb Fitzsimmons yn trafod rhagolygon, cyfleoedd i gydweithredu a gwaith yn y dyfodol wrth ddatblygu ceisiadau ar gyfer ymchwil drawsddisgyblaethol â'r nod o osgoi afiechyd yng nghyd-destun yr amgylchedd a newid hinsawdd (e.e., mewn partneriaeth â Chanolfan Ecoleg a Hydroleg y DU).

EIN PECYNNAU GWAITH

Cefnogir ein hamcanion (gweler tudalen 3) gan bedwar pecyn gwaith a phum thema drawsbynciol:

1 CYDWEITHREDU

Sicrhau cymaint ag sy'n bosibl o gydweithio ag ymchwilyr iechyd a gofal cymdeithasol drwy gymuned o arbenigwyr economeg iechyd ar gyfer Cymru gyfan.

Thema Drawsbynciol: Ymgysylltu â seilwaith Llywodraeth Cymru

2 CYNWYS

Cynnwys ac Ymgysylltu â Chleifion a'r Cyhoedd.

Thema Drawsbynciol: Cyfathrebu a throsglwyddo gwybodaeth

3a CYMORTH

Darparu cyngor a chefnogaeth economeg iechyd i sefydliadau iechyd a gofal cymdeithasol yn erbyn blaenoriaethau ac anghenion Llywodraeth Cymru.

Thema Drawsbynciol: Gofal, y drydydd sector a'r sector gyhoeddus

3b CYFRANNU

Cyfrannu arbenigedd economeg iechyd at brosesau penderfynu a llunio polisi.

Thema Drawsbynciol: Ymgysylltu a chydweithredu masnachol

4 TWF

Adeiladu capasiti a gallu mewn ymchwil economeg iechyd fethodolegol a chymhwysol i leoli HCEC yn y gymuned economeg iechyd.

Thema Drawsbynciol: effaith

Diolch

Diolch o galon i holl aelodau HCEC am eu hymroddiad a'u hymrwymiad i gyflawni ein pecynnau gwaith. Mae eu cefnogaeth, eu parch a'u colegoldeb yn ein galluogi i gyflawni ein hamcanion a chreu cyfleoedd newydd i sicrhau arbenigedd ymchwil economeg iechyd o'r radd flaenaf yn yr hirdymor. Rydym yn gwerthfawrogi'r holl waith caled rydych wedi'i wneud a hoffem ddathlu popeth y mae'r tîm wedi'i gyflawni – boed yn gyhoeddi papur cyntaf fel awdur arweiniol neu'n ddyrchafiad. Hoffem ddiolch yn arbennig i Ann Bowden Lawton sydd wedi bod yn rhan ganolog o brosesau gweinyddol HCEC drwy'r adeg.

Diolch i'r tîm!

PECYN GWAITH 1: SICRHAU CYMAINT AG SY’N BOSIBL O GYDWEITHREDU AG YMCHWILWYR IECHYD A GOFAL CYMDEITHASOL

Dyma’r astudiaeth gyntaf i adrodd ar gostau gwarchod unigolion yn ystod ton gyntaf COVID-19 yng Nghymru, gan ddefnyddio fframwaith dadansoddi economeg iechyd trylwyr, a mewnbwn gan randdeiliaid. Mae’n darparu mewnwelediad gwerthfawr i’r adnoddau ychwanegol sydd eu hangen er mwyn darparu’r ymyriad gwarchod, ac mae’n taflu goleuni ar effeithiolrwydd y polisi gwarchod yng Nghymru. Llwyddodd HCEC i gydweithio â grwpiau seilwaith eraill Ymchwil Iechyd a Gofal Cymru i ddarparu rhagoriaeth ymchwil er mwyn llywio polisi ac ymarfer yng Nghymru yn uniongyrchol.



Dr Berni Sewell,
HCEC Co-investigator

Rydym yn dal i ddysgu o bandemig COVID-19: costau gwarchod i Gymru

Beth oedd yr ymchwil y bu HCEC yn cydweithio arno?

Roedd Ymchwilydd HCEC, Dr Berni Sewell, yn gyd-ymchwilydd ar astudiaeth EVITE, a ariannwyd gan UKRI, ac a arweiniwyd gan Ganolfan PRIME Cymru, er mwyn ymchwilio i gostau ac effeithiau’r cynllun gwarchod rhag COVID-19 yng Nghymru. Dyfarnwyd y prosiect yn 2020, â rhaglen waith cam 1 a 2. Cydweithwyr yn HCEC yw cyd-awduron pob cyhoeddiad hyd yn hyn, a chyhoeddwyd [papur economeg iechyd arweiniol](#) ym mis Tachwedd 2023 yn BMC Public Health sydd wedi cael dros 680 o geisiadau am fynediad iddo hyd yn hyn.

Beth wnaethom ni?

Datblygwyd y grant cychwynnol drwy neilltuo amser wedi’i warchod i ymchwilwyr HCEC ysgrifennu cais am grant. Arweiniwyd pob agwedd ar yr ymchwil economeg iechyd gan Dr Berni Sewell, ac ysgrifennodd y papur ar y cyd â chydweithwyr o PRIME Cymru, SAIL, Prifysgol Warwick ac Ysbyty Athrofaol Cymru. Fel rhan o’r prosiect, bu ymchwilwyr HCEC yn SCHE yn ymgysylltu â rhanddeiliaid allweddol yn Llywodraeth Cymru (e.e. Swyddfa’r Prif Swyddog Meddygol, Pennaeth Economeg Iechyd) er mwyn sicrhau bod gwybodaeth gywir a pherthnasol yn cael ei chofnodi yn y dadansoddiad o’r costau, a buont yn gweithio gyda SAIL ac Iechyd a Gofal Digidol Cymru er mwyn nodi, cysylltu a dadansoddi data ar gyfer y cohort o gleifion. Roedd cyllid gan HCEC yn golygu bod modd gwneud rhagor o waith ar ôl cwblhau’r prosiect er mwyn cyhoeddi’r wybodaeth.

Sut mae’r gwaith hwn yn gysylltiedig â pholisi’r Llywodraeth?

Mae’r gwaith o gwblhau’r prosiect yn digwydd yr un pryd ag ymchwiliad COVID Llywodraeth y DU. Mae’r gwaith hwn hefyd yn tynnu sylw at ein cyfraniad at amcanion 3 a 4 Ymchwil Iechyd a Gofal Cymru sydd wedi’u nodi yn [Materion ymchwil: ein cynllun ar gyfer gwella ymchwil iechyd a gofal yng Nghymru](#), gan adeiladu capasiti mewn ymchwil iechyd a gofal a defnyddio ymchwil i wella iechyd a gofal cymdeithasol, drwy arwain ar yr ymchwiliad i ddefnydd effeithlon o adnoddau prin ar gyfer GIG Cymru.

Cipolwg ar...



CLARITY

Mae Ischaemia Cronig sy'n Peryglu Coes (CLTI) yn un o ganlyniadau difrifol clefyd y rhydweiliau perifferol (PAD), a all arwain at dorri coes i ffwrdd, a bod yn angheuol os nad yw'n cael ei drin. Mae gwella'r cyflenwad gwaed drwy ymyriadau endofasgwlaidd mor anfewnwithiol ag sy'n bosibl i'r goes, e.e. angioplasti, yn lleihau risgiau'n sylweddol. Bydd treial CLARITY, sy'n werth £2.5 miliwn, ac sy'n cael ei ariannu gan NIHR HTA, yn ymchwilio i effeithiolrwydd a chosteffeithiolrwydd clopidogrel, aspirin a rivaroxaban yn dilyn ailfasgwleiddio ag angioplasti er mwyn gwella canlyniadau mewn achosion o CLTI. Bydd Dr Pippa Anderson yn arwain y gwerthusiad economeg iechyd sydd ei angen er mwyn canfod gwerth am arian therapi gwrth-thrombotig yn dilyn ymyriad endofasgwlaidd ar gyfer CLTI. Nod y gwerthusiad yw galluogi llunwyr polisïau i wneud argymhellion clir gyda'r bwriad o leihau anghydraddoldeb a gwella bywydau pobl sy'n byw â CLTI.

*Dr Pippa Anderson,
Cyd-ymchwilydd HCEC r*



ELECT 2

Roedd treial ELECT 2, a oedd yn cael ei ariannu gan Ymchwil Iechyd a Gofal Cymru, a'i arwain gan Dr Ceri Battle o Fwrdd Iechyd Prifysgol Bae Abertawe ar y cyd ag Uned Dreialon Abertawe, yn ymchwilio i weld a yw ymarfer corff cynnar yn gwella poen cronig ac ansawdd bywyd sy'n gysylltiedig ag iechyd i bobl sy'n cael eu gweld yn yr ysbyty â thrawma anhreiddiol i barwyden y frest (BCWT). Dan fentoriaeth yr Athro Deb Fitzsimmons, arweiniodd Dr Shaun Harris o SCHE y gwaith dylunio, arwain a dadansoddi er mwyn asesu costeffeithiolrwydd. Cwblhawyd y treial ym mis Hydref 2023, ac mae papur yn y broses o gael ei gyflwyno ar hyn o bryd. Gwelsom nad oedd y rhaglen ymarfer corff syml, yn ogystal â gofal arferol, yn ddefnydd costeffeithiol o adnoddau gofal iechyd, a fydd yn helpu i osgoi gwastraffu adnoddau prin y GIG. Bydd canfyddiadau treial ELECT 2 yn llywio canllawiau clinigol yn y dyfodol, ynghyd â phenderfyniadau dyrannu adnoddau, ac yn cynhyrchu cwestiynau ymchwil pellach er mwyn datblygu'r sail dystiolaeth i bobl sydd â BCWT.

SICRHOU'R GOFAL GORAU POSIBL AR GYFER GORBRYDER AMENEDIGOL: ASTUDIAETH MAP ALLIANCE

Beth yw'r cwestiwn y mae HCEC yn helpu gydag ef?

Mae problemau iechyd meddwl amenedigol yn effeithio ar un o bob pum menyw ac yn achosi cost sylweddol i'r GIG a goblygiadau hirdymor i'r plentyn. Mae cymorth a thriniaeth effeithiol a derbyniol yn hanfodol er mwyn lleihau'r baich ar fenywod, eu teuluoedd a chymdeithas. Rhaid i lwybrau gofal fod yn ffordd effeithiol o sicrhau bod menywod yn cael y gefnogaeth y mae arnynt ei hangen, ac yn ymarferol i'w gweithredu gan weithwyr iechyd proffesiynol er mwyn atal canlyniadau iechyd niweidiol. Yn anffodus, nid oes tystiolaeth ar gael ar hyn o bryd i lywio'r gwaith o ddarparu gwasanaeth ar gyfer gorbryder amenedigol. Mae astudiaeth MAP ALLIANCE yn ddilyniant hydredol o gohort astudiaeth Dulliau Asesu Gorbryder Amenedigol (MAP) ar ôl chwe mis a deuddeng mis, â'r bwriad o sicrhau'r gofal gorau posibl ar gyfer gorbryder amenedigol drwy werthuso defnydd, canlyniadau a chostau gwasanaeth iechyd. Bydd cost dadansoddiad o salwch sy'n cael ei wneud gan ymchwilyr HCEC yn pennu costau gwasanaeth iechyd ac adnoddau i fenywod â gorbryder amenedigol a menywod heb orbryder amenedigol.

Beth fyddwn yn ei wneud?

Mae ymchwilyr HCEC ym Mhrifysgol Bangor wedi bod yn ymwneud â'r gwaith o'r dechrau un, fel Cyd-ymchwilyr a chydweithredwyr, gan weithio gyda'r Prif Ymchwilydd yn City, Prifysgol Llundain a chydweithredwyr ym Mhrifysgol Stirling. Caiff y dadansoddiad o gost salwch ei gwblhau yn 2024 gan ymchwilyr HCEC, a bydd yn llywio rhan sylweddol o'r brif astudiaeth.

Sut mae'r gwaith hwn yn cysylltu â pholisi Llywodraeth Cymru?

Mae'r angen am yr ymchwil yma yn amlwg yn strategaeth a pholis i'r DU ac yng nghanllawiau'r Sefydliad Cenedlaethol dros Ragoriaeth mewn Iechyd a Gofal (NICE), sy'n ceisio gwella mynediad at wasanaethau Iechyd Meddwl Amenedigol. Mae'r ymchwil yn mynd i'r afael â bylchau mewn gwybodaeth a fydd o ddiddordeb i ymchwilyr a gwasanaethau iechyd yn genedlaethol ac yn rhyngwladol. Mae'n gyson â nod Rhagolwg Pum Mlynedd y GIG o sicrhau bod y DU ar flaen y gad ag ymchwil iechyd meddwl. Yn ychwanegol at hyn, bydd yr astudiaeth hon yn cynorthwyo Cynllun Cyflawni Law yn Llaw at Iechyd Meddwl Llywodraeth Cymru, sy'n nodi y dylai Cydweithrediaeth y GIG sefydlu rhwydwaith iechyd meddwl amenedigol i gynorthwyo byrddau iechyd i geisio sicrhau gwelliannau pellach i wasanaethau.

Bydd dadansoddiad cadarn o sut mae menywod â gorbryder amenedigol ac anhwylderau cysylltiedig yn defnyddio gwasanaethau iechyd a chost y gofal hwn yn helpu comisiynwyr a darparwyr y GIG i werthuso, dylunio a thrawsnewid gwasanaethau Iechyd Meddwl Amenedigol. Gall gwasanaethau iechyd a darparwyr gofal ddefnyddio canlyniadau'r astudiaeth hon i ddeall effaith llwybrau gofal ar fenywod a sut y gellir datblygu gwasanaethau iechyd i ddarparu'r gofal gorau posibl i wella canlyniadau mamau a phlant.

Gobeithiwn y bydd yr astudiaeth hon yn arwain at argymhellion ar gyfer gofal integredig, hygyrch sy'n dderbyniol i fenywod.



*Kalpa Pisavadia,
Bwrdd Rheoli HCEC*

PECYN GWAITH 2: CYNNWYS AC YMGYSYLLTU Â CHLEIFION A'R CYHOEDD

Mae Cynnwys ac Ymgysylltu â Chleifion a'r Cyhoedd (PPIE) yn parhau'n elfen ganolog o'n gweithgareddau - yn amrywio o'r cyngor strategol a ddarperir gan aelodau o Fwrdd Cyngori PPIE i fentora ein hymchwilyr yn unigol er mwyn sicrhau bod PPIE yn ystyriaeth greiddiol ar hyd y daith, o feddwl am y syniad ymchwil, i'r broses o rannu gwybodaeth amdano, a mesur ei effaith.

Mae ein Grŵp Cynnwys y Cleifion a'r Cyhoedd yn cael effaith

Mae ein Grŵp Cynnwys y Cyhoedd (PIG)/Cadw mi gei yn cyfarfod yn chwarterol ar TEAMS, gan alluogi ymchwilyr HCEC a myfyrwyr PhD i dderbyn adborth ar brosiectau sy'n datblygu ac ar eu syniadau ymchwil. Mae hefyd yn caniatáu i aelodau'r PIG ymuno â phrosiectau fel cyd-ymgeiswyr neu gyd-awduron. Yn 2023/24, siaradodd Dr Nathan Bray am ei waith yn datblygu dull seiliedig ar ddymuniadau o fesur canlyniadau a adroddir gan gleifion ar gyfer defnyddwyr cadair olwyn, a gyflwynwyd ar gyfer cyllid ym mis Ebrill 2024 â chefnogaeth gan aelodau'r PIG. Rhannodd Dr Mari Jones a Katherine Cullen eu gwaith ar COSMO (gweler tudalen 14) ac RD-Talk (sy'n asesu ymyriadau digidol i bobl sy'n byw â mathau prin o ddementia a'u gofalwyr, neu bobl sy'n wynebu risg o ddatblygu'r cyflwr), y naill a'r llall â chyfraniadau cyhoeddus cryf yn y gwaith o ddatblygu a dylunio'r gwerthusiadau economeg iechyd a gynhaliwyd.

Mae ein gwaith PPIE wedi caniatáu i ni fynd â HCEC ar daith - stonin ryngweithiol yn yr Eisteddfod ym mis Gorffennaf 2023, Cynhadledd Ymchwil Iechyd a Gofal Cymru ym mis Hydref 2023 a bod yn rhan o Wyl Gwyddorau Cymdeithasol Bangor ym mis Tachwedd 2023.



Dr Llinos Haf Spencer (dde), Bwrdd Rheoli HCEC, yn derbyn gwobr Iaith Gymraeg (gweler tudalen 20).

Diolch!

Hoffem ddiolch unwaith eto i Mrs Karen Harrington a Mr Nathan Davies am eu cymorth, eu cyngor a'u cyfraniad parhaus fel aelodau cyhoeddus o Fwrdd Cyngori HCEC. Mae eu profiad wedi bod yn werthfawr iawn wrth i ni osod y sylfeini cadarn sydd bellach yn eu lle, a'n helpu i bennu i ba gyfeiriad y bydd Cynnwys ac Ymgysylltu â Chleifion a'r Cyhoedd yn mynd yn y dyfodol. Hoffem hefyd ddiolch i holl aelodau'r grŵp PIG/Cadw mi gei sydd, oherwydd eu cefndiroedd amrywiol, yn dod â'u profiadau, eu gwybodaeth a'u dealltwriaeth werthfawr eu hunain i ddatblygiad ein hymchwil. Ac i gloi, diolch yn arbennig i Dr Llinos Haf Spencer sydd wedi bod yn hyrwyddwr ymchwil i ni dros y 4 blynedd diwethaf wrth i ni ymgorffori PPIE yn HCEC. Mae ei brwdfrydedd a'i chymhelliant i sicrhau bod HCEC yn ymgorffori pob agwedd ar y cysyniad o 'ddim ymchwil amdano i hebda i' wedi bod yn allweddol i ddatblygiad ein cyfraniadau PPIE.

RHOI GWERTHOEDD PPIE WRTH GRAIDD YR HYN RYDYM YN EI WNEUD

ASTUDIAETH COSMO

PROSES GYD-DDYLUNIO COSMO

1. SGWRS

Datblygwyd ein syniad ymchwil drwy sgursiau ag aelodau o'r cyhoedd sydd wedi profi effaith COVID-19 ar ofalu am bobl hŷn ag anghenion iechyd cymhleth.



2. CYDGYNHYRCHU

Drwy ein rhwydweithiau â'r Ganolfan Ymchwil Heneiddio a Dementia (CADR), buom yn gweithio gyda'n cyd-ymgeisydd PPI a grŵp cyngori PPI i gydgyhyrchu ein cais am grant.



3. AMRYWIAETH

Buom yn gwrandao ar ein cyfranwyr PPI a oedd yn dweud y dylem ddatblygu'r boblogaeth y canolbwytir arni gyda'n gilydd fel rhan o becyn gwaith, ag ystod amrywiol o randdeiliaid.



4. CYDWEITHREDU

Fe wnaeth ein pecyn gwaith cyntaf, yn cael ei arwain ar y cyd â'n harbenigwyr PPI yn CADR/HCEC a chyd-ymgeiswyr PPI, ddwyn grŵp cyngori rhanddeiliaid ynghyd i ddatblygu'r model rhesymegol ar gufer yr astudiaeth.



5. CYNRYCHIOLAETH

Gan weithio gyda'n rhanddeiliaid, fe wnaethom recriwtio poblogaeth ein hastudiaeth drwy rwydweithiau trydydd sector a chymunedol â'r nod o gynnwys cyfranogwyr o grŵpiau nad oes ganddynt ddigon o gynrychiolaeth.



6. DEALLTWRIAETH

Mae ein haelodau PPI wedi ein helpu i ddehongli a deall gwerth y penderfyniadau y bu'n rhaid i ni eu gwneud er mwyn cynhyrchu ein model a'n dadansoddiad, â thryloywder drwyddo draw.



7. CYFLAWNI

Fe wnaeth cynnwys PPI helpu i lunio ein fframwaith drafft terfynol a gafodd ei ddilysu gan ein grŵp rhanddeiliaid. Cafodd ein hadroddiad terfynol a'r Crynodeb Saesneg clir eu cydgyhyrchu gyda'n cyd-ymgeisydd PPI.



Roedd prosiect COSMO, a oedd yn cael ei arwain gan ymchwilwyr HCEC yn SCHE, yn edrych ar effeithiau iechyd ac effeithiau economaidd pandemig COVID-19 ar bobl 65 oed a throsodd â dementia yng Nghymru. Roedd yr astudiaeth dulliau cymysg yn edrych ar brofiadau personol pobl yn ystod y cyfnod cyfyngiadau symud cyntaf ac yn mesur costau a chanlyniadau (e.e. niwed anfwriadol) ymateb iechyd y cyhoedd Cymru i'r pandemig gan ddefnyddio dulliau modelu economaidd. Cynhyrchodd ein tîm rhyngddisgyblaethol fframwaith moesegol i lywio penderfyniadau teg ac effeithlon yn ymwneud â dyrannu adnoddau i bobl hŷn sy'n wynebu mwy o risg o niwed o argyfyngau yn y dyfodol.

O'r dyddiau cynnar tan yr adroddiad, roedd ein cyfranwyr PPIE yn allweddol i lwyddiant COSMO (gweler y ffeithlun). Bu ein cyd-ymgeisydd PPIE, yn cael ei gefnogi gan banel PPIE a than arweiniad Dr Mari Jones, yn helpu i ddatblygu ein cwestiynau a'n dulliau ymchwil ac i gydgyhyrchu'r cais grant llwyddiannus. Datblygodd aelodau PPIE o'n grŵp cyngori rhanddeiliaid ffocws poblogaeth ar gyfer y prosiect, gan adolygu'r canfyddiadau a oedd yn dod i'r amlwg a helpu i ddylanwadu ar ein camau ymchwil nesaf.

Mae COSMO yn dangos ymrwymiad HCEC i PPIE a budd aruthrol cyfraniadau gan y cyhoedd a'r cleifion i bob cam ymchwil. Mae COSMO yn darparu gwybodaeth ar gyfer y galw cynyddol am ganllawiau i lywio penderfyniadau normadol mewn ffordd gadarn a thryloyw er mwyn cefnogi gwerthusiadau economeg iechyd sy'n ceisio mynd i'r afael â phroblemau iechyd a gofal cymdeithasol cymhleth i bolisi ac ymarfer.

HYBU CYDRADDOLDEB, AMRYWIAETH A CHYNHWYSIANT



Fel grŵp seilwaith ar gyfer Cymru gyfan, rydym wedi ymrwymo i sicrhau cydraddoldeb, amrywiaeth a chynhwysiant (EDI) ym mhopeth rydym yn ei wneud. Mae'r set greiddiol hon o egwyddorion gweithredu yn hollbwysig i ni fel grŵp seilwaith Ymchwil a Gofal Iechyd Cymru er mwyn cefnogi cynllun gweithredu cydraddoldeb, amrywiaeth a chynhwysiant Ymchwil Iechyd a Gofal Cymru. Mae gennym sylfaen gadarn gan ein bod wedi datblygu cymuned amrywiol a chynhwysol o economegwyr iechyd, ac oherwydd ein hymdrechion sylweddol i gynyddu ein gwaith PPIE. Dan arweiniad Dr Ceryl Davies a Dr Sofie Roberts (yn y llun ar y chwith), ein harweinwyr strategol a gweithredol ar gyfer cydraddoldeb, amrywiaeth a chynhwysiant a PPIE, mae gwaith yn mynd rhagddo yn barod er mwyn:

- Parhau i adeiladu capasiti ym maes economeg iechyd drwy ddefnyddio cyllid HCEC i ehangu mynediad at yrfaeodd economeg iechyd a gwneud HCEC yn gyrchfan ar gyfer gyrfa ac yn gyfle atyniadol.
- Cryfhau ein capasiti mentoriaeth ymhlith ymchwilwyr ar ganol eu gyrfa er mwyn cefnogi ymchwilwyr ar ddechrau eu gyrfa sy'n ymuno â HCEC. Er enghraifft, mae'r ymgeisydd PhD sy'n aelod o staff HCEC, Kalpa Pisavadia, wedi cael hanner diwrnod o amser astudio bob wythnos er mwyn canolbwyntio ar ei PhD sy'n ymchwilio i economeg iechyd ffeministaidd gan ystyried anghydraddoldeb â chymorth gan HCEC.
- Hybu arferion gweithio ystwyth sy'n galluogi ein tîm talentog i greu cydbwysedd rhwng gwaith a bywyd, sy'n gweithio i'r unigolion yn ogystal â'r tîm (e.e. drwy gynnig swyddi rhan-amser a rolau hyblyg).
- Adnewyddu ein strategaeth a'n cynlluniau PPIE er mwyn cynyddu ymwybyddiaeth o ymchwil economeg iechyd mewn grwpiau heb ddarpariaeth ddigonol (e.e. plant a phobl ifanc).
- Adfywio ein strategaeth a'n gweithgareddau cyfathrebu er mwyn gwneud economeg iechyd yn hawdd i'w deall i'r cyhoedd ac i bobl nad ydynt yn economegwyr iechyd (e.e. drwy gynhyrchu rhagor o adroddiadau i'r cyhoedd).

Mae EDI a PPIE yn feysydd ffocws ar gyfer ein Blwyddyn 5, ac edrychwn ymlaen at adrodd ar ein cynnydd y flwyddyn nesaf.

FYDDECH CHI'N HOFFI CYMRYD RHAN?

Os oes gennych ddiddordeb mewn helpu i ddatblygu ymchwil economeg iechyd yng Nghymru, beth am ymuno â Grŵp Cynnwys ac Ymgyssylltu â'r Cyhoedd (PIG) HCEC. Mae gwybodaeth am gyfleoedd i gael eich cynnwys a manylion am y prosiectau ymchwil cyfredol yn cael eu cylchredeg i unigolion yn y grŵp hwn drwy negeseuon ebost a newyddlenni.

Os oes gennych ddiddordeb mewn ymuno â PIG HCEC fel aelod o'r cyhoedd mae cydraddoldeb, amrywiaeth a chynhwysiant a PPIE ymhlith y meysydd y byddwn yn canolbwyntio arnynt ym Mlwyddyn 5, ac rydym yn edrych ymlaen at adrodd am ein cynnydd y flwyddyn nesaf.

PECYN GWAITH 3A: DARPARU CYNGOR A CHEFNOGAETH ECONOMEG IECHYD

Drwy gydweithio â byrddau iechyd lleol, Menter Canser Moondance ac Ymchwil Canser y DU byddwn yn parhau i roi Cymru ar y map arloesi a rhagoriaeth â gwasanaeth. Bydd y ddau werthusiad yn darparu tystiolaeth ynghylch gwerth am arian er mwyn helpu i sefydlu Canolfannau Diagnosis Cyflym ledled Cymru yn y dyfodol. Roeddem hefyd yn falch fod ein Cynllun Dadansoddi Economeg Iechyd ar gyfer PROSTAD wedi golygu bod Dr Esra Erdem, un o'n hymchwilyr yn gynnar yn eu gyrfa (ECR) a ymunodd â HCEC ym mis Medi 2023, wedi cael ei dyfarniad ECR cyntaf i fynd i Gynhadledd Diagnosis Cynnar Ymchwil Canser y DU yn Birmingham.



Dr Mari Jones,
Ymchwilydd HCEC

DATBLYGU'R GENHEDLAETH NESAF O GANOLFANNAU DIAGNOSIS CYFLYM YNG NGHYMRU

Beth oedd y prosiect y bu HCEC yn cydweithio arno?

Yn dilyn ein gwerthusiad economaidd llwyddiannus o'r Ganolfan Diagnosis Cyflym (RDC) ym Mwrdd Iechyd Prifysgol Bae Abertawe (BIPBA), cwblhawyd yn ddiweddar ein gwerthusiad o raglen Cam II RDC, a ariannwyd gan Fenter Canser Moondance. Rydym hefyd yn cefnogi Bwrdd Iechyd Prifysgol Hywel Dda drwy gynnal gwerthusiad economaidd o'i lwybr diagnosis newydd ar gyfer pobl sy'n wynebu risg o ganser y prostad (llwybr PROSTAD), yn cael ei ariannu gan Ymchwil Canser y DU.

Beth wnaethom ni?

Roedd ein gwerthusiad o raglen Cam II RDC yn archwilio costau a chanlyniadau llwybrau newydd i gleifion er mwyn cael diagnosis cynharach o ganser y colon a'r rhefr mewn cleifion iau, lymphiau yn y gwddf a malaenedd o darddiad anhysbys (MUO). Rydym yn falch fod ein gwaith wedi cyfrannu tuag at ddatblygiad RDC barhaol ar gyfer lymphiau gwddf, a bod ein canfyddiadau'n cefnogi datblygiad parhaus llwybr y colon a'r rhefr a llwybr MUO. Ar hyn o bryd rydym yn gweithio gyda Bwrdd Moondance a BIPBA er mwyn cyhoeddi ein canfyddiadau, gan gynnwys gwersi a ddysgwyd o'n gwaith arloesi ar fodelau gofal RDC yng Nghymru. Cyhoeddir adroddiad ar ein gwerthusiad economaidd o PROSTAD ym mis Medi 2024.

Sut mae ein gwaith yn cysylltu â pholisi Llywodraeth Cymru

Rydym yn falch ein bod wedi gallu parhau i gefnogi'r rhaglen waith bwysig hon yng Nghymru er mwyn cael diagnosis cynharach i bobl sydd â chanser, fel rhan o ddull gweithredu sy'n canolbwyntio ar gleifion er mwyn gwella canlyniadau a phrofiad, fel sy'n cael ei nodi yn y Cynllun Gwella Gwasanaethau Cymru ar gyfer GIG Cymru 2023-2026. Yn ogystal â'r gwaith hwn, bydd ein cyfraniad i dreialon canser, mewn cydweithrediad â'r Ganolfan Ymchwil Treialon neu Ganolfan Ymchwil Canser Cymru, yn parhau i ddarparu tystiolaeth newydd gyffrous i gefnogi Strategaeth Ymchwil Canser Cymru.

EFFAITH RHAGLEN ATAL DIABETES CYMRU GYFAN

Mae diabetes a'i gymhlethdodau yn fater iechyd cyhoeddus sy'n peri cryn bryder i Gymru. Gall newidiadau cynnar i ffordd o fyw pobl sy'n wynebu risg oedi neu atal diabetes math II a lleihau costau i'r GIG, cleifion a chymdeithas. Canfuwyd bod Rhaglen Atal Diabetes Cymru Gyfan (AWDPP) yn effeithiol mewn gwerthusiad a arweiniwyd gan ymchwilyr HCEC, ac erbyn hyn mae'n cael ei rhoi ar waith yn raddol ledled Cymru gan lechyd Cyhoeddus Cymru. Mewn cydweithrediad amlddisgyblaethol â'r Uned Ymchwil Diabetes, cyfranwyr o blith cleifion a'r cyhoedd, a Phrifysgolion Abertawe ac Aberystwyth, cynhaliodd ymchwilyr HCEC werthusiad dulliau cymysg er mwyn ceisio deall proses ac effaith y 12 mis cyntaf ers dechrau cyflwyno AWDPP, profiadau defnyddwyr gwasanaeth, gweithwyr gofal iechyd proffesiynol ac uwch reolwyr perthnasol, a gwerth AWDPP i GIG Cymru.

Roedd ein gwerthusiad yn cyfeirio at dystiolaeth gynnar o'r gwahaniaeth y mae AWDPP yn ei wneud wrth nodi pobl sy'n wynebu risg o ddiabetes a pha mor werthfawr ydyw i ddefnyddwyr y gwasanaeth. Mae AWDPP yn cyflawni pob un o bedair egwyddor Gofal Iechyd Darbodus ac roedd ein canfyddiadau, a gyflwynwyd yng Nghynhadledd Iechyd Cyhoeddus Cymru ym mis Rhagfyr 2023, yn sail i'r gwaith o barhau i roi'r AWDPP ar waith ac argymhellion ar gyfer gwerthusiad yn y dyfodol i asesu canlyniadau'r AWDPP wrth atal diabetes ymhlith pobl sy'n wynebu risg yng Nghymru.

ECONOMEG IECHYD YN CEFNOGI CYNLLUNIAU DATA MAWR AR GYFER LLYWODRAETH Y DU

HCEC yn defnyddio rhaglen BOLD i dorri tir newydd

Roeddem yn falch o gael gwahoddiad i arwain elfen economeg iechyd rhaglen Gwell Canlyniadau drwy Ddata Cysylltiol (BOLD), rhaglen gysylltu data uchelgeisiol gan y Llywodraeth sy'n ceisio gwella cysylltiadau rhwng data'r llywodraeth yng Nghymru a Lloegr.

Mae ymchwilyr HCEC yn cydweithio â'r Weinyddiaeth Gyfiawnder, Iechyd Cyhoeddus Cymru a SAIL er mwyn archwilio'r posibilrwydd o ddefnyddio data cysylltiedig i werthuso effaith economaidd cynlluniau a fwriadwyd er mwyn cynorthwyo pobl i adsefydlu drwy driniaeth ar gyfer problemau camddefnyddio sylweddau neu alcohol fel rhan o ddedfryd am drosedd. Mae hyn yn mynd â HCEC at ffyrdd newydd a chyffrous o ddatblygu dulliau y gellir eu defnyddio i gynhyrchu tystiolaeth o effaith economaidd o ddata Llywodraeth cysylltiedig er mwyn llywio polisi ac ymarfer yng Nghymru a'r DU.

Ar hyn o bryd rydym yn cwblhau'r don gyntaf o waith ac yn edrych ymlaen at adrodd am ein canfyddiadau dros y flwyddyn nesaf.



PECYN GWAITH 3B: CYFRANNU ARBENIGEDD ECONOME G IECHYD AT BENDERFYNIADAU A LLUNIO POLISI

Mae'r enghreifftiau nodedig o sut y gwnaethom gefnogi gwneud penderfyniadau a llunio polisiau yng Nghymru yn 2023/24 yn cynnwys:

- Darparu cyngor a chymorth economeg iechyd i Grŵp Strategaeth Meddyginiaethau Cymru Gyfan (yr Athro Dyfrig Hughes a'r Athro Deb Fitzsimmons), y Grŵp Meddyginiaethau Newydd (yr Athro Deb Fitzsimmons) a Grŵp Asesu Meddyginiaethau Cymru'n Un (Dr Shaun Harris)
- Darparu cyngor economeg iechyd i Baneli Asesu Technoleg Iechyd Cymru (Dr Berni Sewell a Katherine Cullen)
- Cefnogi Is-grŵp Datblygu Strategaeth Ymchwil Genomeg Cymru (i oruchwyllo a chydlynu'r gwaith o ddrafftio Strategaeth Ymchwil Genomeg Cymru) (yr Athro Dyfrig Hughes)
- Gwahoddiad gan Brif Swyddog Fferyllol Cymru i ymuno â Grŵp Cyngori ar Ymchwil Fferyllol GIG Lloegr ac ymuno â Gweithgor 'Mabwysiadu Cynnyrch Meddygol Therapi Datblygedig' Therapiau Datblygedig Cymru (yr Athro Dyfrig Hughes)
- Arwain ar economeg ar gyfer Sefydliad Gweithgarwch Corfforol a Chwaraeon Cymru (Katherine Cullen)
- Gweithredu fel aelod Methodoleg Economeg Iechyd o Raglen Grantiau NIHR ar gyfer Ymchwil Gymhwysol (yr Athro Deb Fitzsimmons)

CYNYDDU YMWHYBYDDIAETH Y RHAI SY'N GWNEUD PENDERFYNIADAU A'U GWYBODAETH AM ECONOME G IECHYD



Bu Dr Berni Sewell, yr Athro Deb Fitzsimmons a Julia Lowin yn gweithio gyda Chanolfan Therapiwteg a Thocsicoleg Cymru Gyfan er mwyn datblygu a chynhyrchu cyfres o fideos hyfforddi economeg iechyd i bobl sy'n gwneud penderfyniadau sy'n ymwneud â phwyllgorau Grŵp Strategaeth Meddyginiaethau Cymru Gyfan. Cafodd y fideos dderbyniad da gan y gynulleidfa, ac maent yn darparu gwybodaeth i bobl sy'n gwneud penderfyniadau am brif egwyddorion a dulliau economeg iechyd, gan bwysleisio pwysigrwydd syniadau a thystiolaeth economeg iechyd mewn penderfyniadau yn ymwneud â dyrannu adnoddau.

PECYN GWAITH 4: ADEILADU CAPASITI A GALLU MEWN YMCHWIL ECONOME G IECHYD FETHODOLEGOL A CHYMHWYSOL

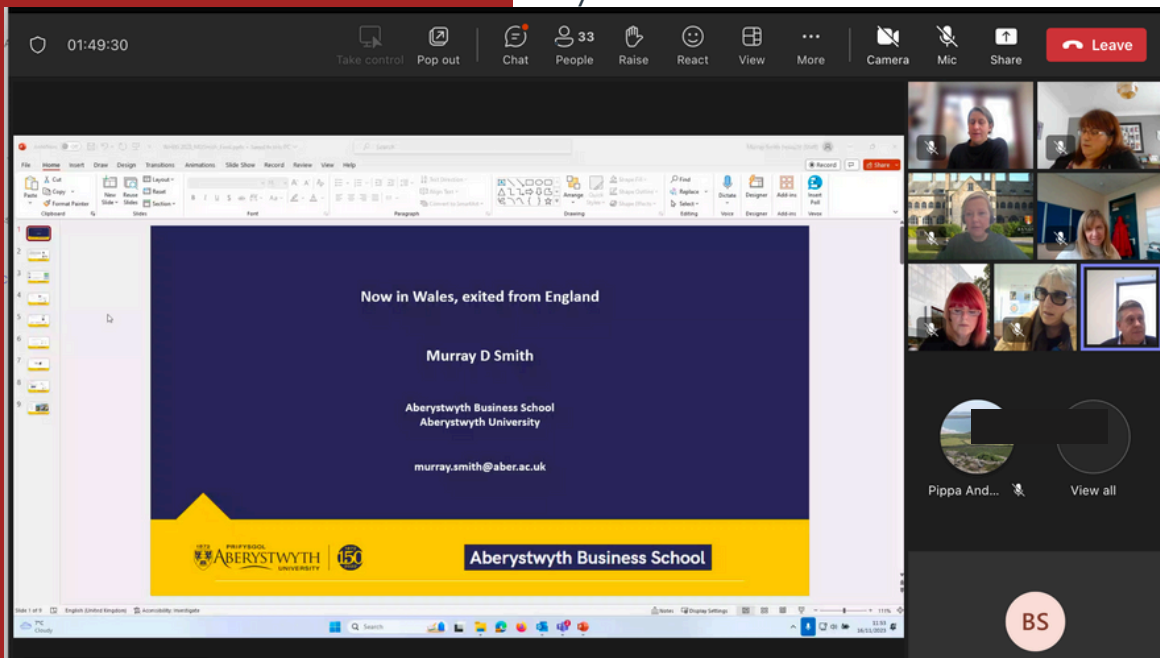
Grŵp Economegwyr Iechyd Cymru (WHEG) 2023: Amrywiaeth mewn Economeg Iechyd

Daeth dros 60 o gynadleddwyr o bob rhan o'r gymuned economeg iechyd yng Nghymru a thu hwnt ynghyd i gyfarfod blynyddol WHEG. Roeddem yn falch o groesawu ein siaradwyr gwadd, yr Athro Murray Smith, Athro Economeg Iechyd Gwledig, Prifysgol Aberystwyth a'r Athro Mary Lynch, Is-ddeon Gweithredol Ymchwil, y Gyfadran Nyrsio a Bydwreigiaeth, Coleg Brenhinol y Llawfeddygon yn Iwerddon (RCSI). Yn ogystal â'r siaradwyr hyn croesawyd ymchwilwyr HCEC, Katherine Cullen, Dr Ceryl Davies ac Abraham Makanjulola, a gyflwynodd weithgareddau a oedd yn cael eu cefnogi gan HCEC. Roedd y cyfarfod yn gyfle i ni fel cymuned drafod heriau byd-eang ehangach a sut y gall economegwyr iechyd gymhwyso eu syniadau a'u dulliau i gyfrannu at ymchwil a pholisi mewn meysydd eraill megis newid hinsawdd. Mae cyfarfod WHEG wedi bod yn gatalydd pwysig yn uchelgeisiau HCEC i fod yn ganolfan ragoriaeth ym maes economeg iechyd ataliol a llesiant. Bydd WHEG 2024 yn ehangu ar y thema hon, drwy agor cyflwyniadau WHEG i'r gymuned economeg iechyd yn ei chyfanrwydd yng Nghymru er mwyn dangos y gwaith amrywiol sy'n cael ei wneud i gefnogi pobl, lleoedd a phoblogaethau Cymru.

Ar ôl cydweithio â HCEC ar astudiaeth yn cael ei hariannu gan Ymchwil Iechyd a Gofal Cymru a oedd yn archwilio ffactorau sy'n galluogi ac yn rhwystro ymgysylltu â phobl ifanc sy'n gadael gofal ledled Cymru, ymunais â thîm CHEME, Prifysgol Bangor, ym mis Ionawr 2023. Cyflwynais fy ngwaith yng Nghynhadledd Gwaith Cymdeithasol Ewrop 2023 yn Prague, ac rwy'n falch iawn o gael ymwneud â maes newydd cyffrous economeg gofal cymdeithasol fel rhan o HCEC.



Dr Ceryl Davies,
Bwrdd Rheoli HCEC



Yr Athro Murray Smith (Prifysgol Aberystwyth) yn cyflwyno ei waith sydd wedi cyfrannu at benderfyniadau polisi yn Awstralia a Lloegr yng nghyfarfod WHEG 2023.

Cipotwg ar ...



YR IAITH GYMRAEG

Mae HCEC yn falch o'i ymrwymiad i hybu a defnyddio'r iaith Gymraeg yn ein cyfathrebiadau llafar ac ysgrifenedig. Mae ein Grŵp Cynnwys y Cyhoedd yn caniatáu i bobl o bob cwr o Gymru ymuno a gohebu yn y Gymraeg neu'r Saesneg gan ddibynnu ar eu dewis personol, fel rhan o'r gwaith o hyrwyddo cydraddoldeb, amrywiaeth a chynhwysiant ym mhopeth rydym yn ei wneud. Cydnabuwyd ein hymdrechion pan gyflwynwyd Gwobr y Gymraeg i Dr Llinos Haf Spencer ar ran y Coleg Meddygol ac Iechyd gan Aled Hughes, un o gyflwynwyr Radio Cymru, yn Seremoni Gwobrau'r Gymraeg Prifysgol Bangor yng ngwanwyn 2024. Rydym yn falch iawn dros Llinos sydd wedi bod yn cynorthwyo siaradwyr Cymraeg i ddefnyddio'r Gymraeg er 1999, ac sydd wedi bod yn rhan o'r broses ddilysu ieithyddol ar gyfer dros 40 o fesurau iechyd Cymraeg sydd ar gael i glinigwyr ac ymchwilwyr yng Nghymru.



FFFAITH FYD-EANG

Mae'r Athro Deb Fitzsimmons yn parhau â'i gwaith sy'n cael ei gydnabod yn fyd-eang â Sefydliad Ymchwil a Thrin Canser Ewrop (EORTC). Cyflwynodd ddarlith lawn yng Nghyfarfod Grŵp Ansawdd Bywyd EORTC ym mis Mawrth 2024 yn Rhufain, yn yr Eidal, gan drafod ei safbwynt ynglŷn â'r camau nesaf ar gyfer defnyddio QLQ-10UD EORTC sy'n galluogi offeryn casglu data ansawdd bywyd cleifion cancer EORTC, sy'n cael ei gydnabod yn eang, QLQ-C30, i ganfod gwerthoedd defnyddioldeb iechyd i'w defnyddio mewn dadansoddiadau economeg iechyd. Yn dilyn y cyfarfod hwn, gwahoddwyd Deb i arwain rhwydwaith byd-eang o arbenigwyr ansawdd bywyd ac economeg iechyd er mwyn datblygu rhaglen waith ar gyfer EORTC i lywio'r strategaeth ar gyfer defnyddio'r QLQ-10UD mewn asesiadau technoleg iechyd. Mae cyllideb o £0.5 wedi'i chlustnodi, a bydd Deb yn ei harwain fel rhan o'r gwaith o osod HCEC a Chymru ar y llwyfan rhyngwladol hwn - gan bontio'r bwlech rhwng ymchwil deilliannau a adroddir gan gleifion a'i chymhwyso ym maes economeg iechyd.

Ein cwrs byr Economeg Iechyd Gymhwysol ar gyfer Ymarfer ac Ymchwil Iechyd Cyhoeddus

Mae ein cwrs byr, a ddatblygwyd gan yr Athro Rhiannon Tudor Edwards i gyd-fynd â'i gwyllyfr, wedi cael ei achredu yn ddiweddar gan y Gyfadran Iechyd Cyhoeddus ar gyfer Datblygiad Proffesiynol Parhaus.

Yn 2023/24, roedd y cwrs yn canolbwyntio ar fynd i'r afael â heriau iechyd cyhoeddus ac atal afiechyd sy'n gysylltiedig â chynaliadwyedd a newid hinsawdd. Roedd y sesiynau'n cynnwys cyflwyniadau i ddulliau economeg iechyd, yn ogystal ag amrywio ac arloesi yn y ddisgyblaeth. Roedd y cyflwynwyr yn cynnwys cyd-gyfarwyddwyr HCEC, yr Athro Rhiannon Tudor Edwards a'r Athro Deb Fitzsimmons, yr Athro Emma McIntosh (Prifysgol Glasgow), yr Athro Mary Lynch (Coleg Brenhinol y Llawfeddygon yn Iwerddon) a chydweithwyr o Brifysgol Bangor, Prifysgol Wrecsam a Phrifysgol De Cymru.

Denodd y cwrs ar-lein gynulleidfa o 219 o bobl o 59 o wledydd, ac roedd y cyfranogwyr yn cynrychioli prifysgolion, llywodraeth leol a chenedlaethol, y sector iechyd ac elusennau. Roedd yr adborth yn gadarnhaol a byddwn yn cynnig y cwrs hwn eto yn y dyfodol.

BUDDSODDI YN ARWEINWYR YMCHWIL Y DYFODOL

Gan adeiladu ar ei lwyddiant yn datblygu arbenigedd mewn dadansoddiadau meintiol yn seiliedig ar dreialon fel rhan o HCEC er 2021, a pherthnasoedd cryf HCEC ag Unedau Treialon Clinigol Cymru, cafodd Dr Shaun Harris swydd academiaidd amser llawn yn Uned Dreialon Abertawe fel Uwch Ddarlithydd mewn Ystadegau ac Economeg Iechyd ym mis Mawrth 2024.

Derbyniodd ymchwilydd HCEC, Dr Maria Cheshire-Allen, dan fentoriaeth yr Athro Deb Fitzsimmons a'r Athro Fiona Verity, Gymrodoriaeth Gofal Cymdeithasol Ymchwil Iechyd a Gofal Cymru a ddechreuodd ym mis Hydref 2023, gan gymhwyso economeg iechyd a gofal i bolisi cymdeithasol.

Llongyfarchiadau!

Croeso i'r tîm!

Yn 2023/24, ymunodd Dr Ceryl Davies (sy'n dod â 25 mlynedd o brofiad yn y Gyfraith, Gwaith Cymdeithasol a Pholisi Cymdeithasol i arwain ymchwil HCEC ym maes economeg gofal cymdeithasol) a Dr Sofie Roberts (sydd â chefnidir ymchwil mewn prosiectau hinsawdd a chynaliadwyedd) â thîm HCEC ym Mhrifysgol Bangor.

Ymunodd Dr Esra Erdem (a gwblhaodd ei PhD mewn Economeg ym Mhrifysgol Aberystwyth yn ddiweddar), Derek Foster (sydd ag MSc mewn economeg iechyd ac sydd ar hyn o bryd yn astudio ar gyfer ei PhD ym Mhrifysgol Rhydychen) a Claire Evans (sy'n darparu cefnogaeth weinyddol hollbwysig) â HCEC ym Mhrifysgol Abertawe.

Croeso

EIN PRIF GYHOEDDIADAU

Mae prif gyhoeddiadau 2023/24 yn cynnwys yr enghreifftiau isod:

- Harwood RH, ... **Tudor-Edwards R, Hartfiel N, Ezeofor V**, et al. (2023). Promoting Activity, Independence, and Stability in Early Dementia and mild cognitive impairment (PrAISED): randomised controlled trial. *BMJ*, 29;3 82: e074787.
- Bisson JI, Ariti C, **Cullen K, ..., Fitzsimmons D**, Foscarini-Craggs P, **Harris SRS**, et al. (2023). Pragmatic randomised controlled trial of guided self-help versus individual cognitive behavioural therapy with a trauma focus for post-traumatic stress disorder (RAPID). *Health Technol Assess*, 27(26): 1-141.
- **Makanjuola A**, Lynch M, **Spencer LH, Edwards RT** (2023). Prospects and Aspirations for Workforce Training and Education in Social Prescribing. *Int J Environ Res Public Health*, 20(16): 6549.
- **Sewell B**, Farr A, Akbari A, Carson-Stevens A, Dale J, Edwards A, Evans BA, John A, Torabi F, Jolles S, Kingston M, Lyons J, Lyons RA, Porter A, Watkins A, Williams V, Snooks H. (2023). The cost of implementing the COVID-19 shielding policy in Wales. *BMC Public Health*, 23(1): 2342.
- **Jones M, Lowin J, Sewell B**, Gemine RE, Rees SE, Lanyon K, Lewis KE. (2023). The Economic Potential of Smoking Cessation Interventions at the Point of Diagnosis of Non-Small Cell Lung Cancer. *Value Health*, 26(8): 1192-1200.



CYFLWYNIADAU NODEDIG MEWN CYNADLEDDAU:

DGwahoddwyd Dr Sofie Roberts i roi cyflwyniad yn Seminar Fforwm Ansawdd Aer flynyddol Cymru ar 30 Tachwedd 2023. Siaradodd am fanteision amlochrog gwyrddu trefol ar gyfer iechyd a llesiant y boblogaeth.

Derbyniwyd crynodeb Dr Esra Erdem (llun ar y chwith), a oedd yn trafod gwerthusiad economeg iechyd o'r llwybr diagnosis cyflym newydd ar gyfer canser y prostad ym Mwrdd Iechyd Prifysgol Hywel Dda, ar gyfer cyflwyniad llafar yng Nghynhadledd Diagnosis Cynnar CRUK 2024.

I gael rhagor o wybodaeth am gyhoeddiadau HCEC, ewch i wefan HCEC.

EFFAITH DRWY GYDWEITHREDIADAU

Cydweithio ledled y DU er mwyn grymuso pobl sy'n byw â Covid Hir

Beth oedd y cwestiwn y gwnaeth HCEC helpu i'w ateb?

Mae Covid Hir yn disgrifio dros 200 o symptomau nychus mewn 10 system organau sy'n para am fwy na 3 mis yn dilyn haint Covid-19. Yn y DU, mae 1.9 miliwn o bobl yn byw â Covid Hir, ac mae symptomau mwy nag un o bob tri chlaf wedi para am fwy na dwy flynedd. Amcangyfrifwyd bod hyn yn costio £1.5 biliwn y flwyddyn i economi'r DU.

Beth wnaethom ni?

Roedd treial LISTEN yn gydweithrediad rhwng cleifion, gweithwyr gofal iechyd proffesiynol, menter gymdeithasol Bridges Self-Management, prifysgolion amrywiol yn y DU ac ymddiriedolaethau'r GIG. Ei nod oedd cyd-ddylunio a gwerthuso ymyriad cymorth hunanreoli wedi'i bersonoli ar gyfer Covid Hir. Roedd yn un o 15 prosiect ymchwil a ariannwyd gan raglen ymchwil Covid Hir NIHR ym mis Gorffennaf 2021. Bu ymchwilwyr HCEC yn SCHE yn gweithio ochr yn ochr â chydweithwyr yn y Ganolfan Ymchwil Treialon er mwyn dylunio, arwain a chynnal gwerthusiad economeg iechyd yr ymyriad.

Beth yw'r effaith ddisgwyliedig?

Daeth y treial i ben yn niwedd mis Mawrth 2024, a chanfu dystiolaeth gref fod ymyriad LISTEN yn ffordd effeithiol o rymuso pobl â Covid Hir i adennill rheolaeth o'u bywydau, a'i fod hefyd yn gosteffeithiol iawn o safbwynt cymdeithasol. Roedd treial LISTEN yn esiampl o waith cydweithredol, o'r cam cychwynnol o gydgyllunio ymyriad gyda chleifion ac ymarferwyr i gydweithrediad llwyddiannus tîm ymchwil aml-ddisgyblaethol i gyflawni amcanion y treial. Mae'r canlyniadau wedi'u cyflwyno'n barod i dros 500 o randdeiliaid amrywiol mewn tair gweminar, ac mae prif bapur y treial yn cael ei adolygu ar hyn o bryd gan y British Medical Journal.

Roedd HCEC yn un o'r cydweithredwyr cyntaf yng ngwaith a gweithgareddau Canolfan Ymchwil Gymhwysol Asthma & Lung UK. O'n harweinyddiaeth economeg iechyd ar Raglen Grantiau NIHR ar gyfer rhaglen IMP2ART, i roi cyflwyniad yn y Gynhadledd Flynyddol neu feirniadu'r cyflwyniadau ECR, mae wedi bod yn bleser cynrychioli economeg iechyd yng Nghymru yn y rhwydwaith hwn o arbenigedd cenedlaethol a rhyngwladol. Mae cydweithrediaadau ar gyfer y dyfodol yn cael eu datblygu (e.e. ar gosteffeithiolrwydd dosbarthiadol ymyriad IMP2ART, neu ddatblygu a phrofi dulliau gweithredu sy'n canolbwyntio ar y claf er mwyn deall y rhwystrau sy'n atal mynediad at Ofal Asthma). Mae'n siŵr y byddaf yn brysur â'r rhaglenni ymchwil hir hyn nes bydd hi'n amser i gyflwyno'r awenau Proffesiynol i'r genhedlaeth nesaf o arweinwyr economeg iechyd a fydd wedi'u datblygu gan HCEC.



Yr Athro Deb Fitzsimmons,
Cyd-gyfarwyddwr HCEC

Ein Cydweithredwyr Allweddol

ACADEMAIDD

- Prifysgol Bangor
- Prifysgol Abertawe
- Prifysgol Caerdydd
- Prifysgol Aberystwyth
- Prifysgol De Cymru
- Prifysgol Southampton
- Prifysgol Nottingham
- Prifysgol Caeredin
- Coleg y Brifysgol, Llundain
- Prifysgol St George
- Coleg y Brenin, Llundain
- Prifysgol Lerpwl
- Prifysgol Birmingham

Y GIG A SEFYDLIADAU GOFAL

- BIP Aneurin Bevan
- BIP Betsi Cadwaladr
- BIP Caerdydd a'r Fro
- BIP Cwm Taf
- BIP Bae Abertawe
- BIP Hywel Dda
- Iechyd Cyhoeddus Cymru
- Ymddiriedolaeth GIG Felindre
- Canolfan Therapiwteg a Thocsicoleg Cymru Gyfan
- Technoleg Iechyd Cymru
- Cyngor Castell-nedd Port Talbot
- Cyngor Sir Penfro
- Coleg Brenhinol y Llawfeddygon (Iwerddon)

SEILWAITH YMCHWIL IECHYD A GOFAL CYMRU

- Canolfan Ymchwil Treialon
- Uned Treialon Abertawe
- Sefydliad Hap-dreialon Iechyd Gogledd Cymru
- PRIME Cymru
- Canolfan Ymchwil Heneiddio a Dementia
- Canolfan Ymchwil Canser Cymru
- Cyswllt Diogel Gwybodaeth Ddienw (SAIL)
- Canolfan Tystiolaeth COVID-19 Cymru
- Ysgol Ymchwil Presgripsiynu Cymdeithasol Cymru
- BRAIN
- Datblygu Ymarfer a Gyfoethogir gan Dystiolaeth
- Canolfan Genedlaethol Iechyd Meddwl

RHYNGWLADOL

- Sefydliad Ymchwil a Thrin Canser Ewrop
- Horizon Europe

CYDWEITHREDWYR ERAILL

- Cyngor ar Bopeth
- Menter Canser Moondance
- Ymchwil Canser y DU
- Cleifion a'r Cyhoedd

SYLWADAU I GLOI: EIN LLWYBR AT GYNALIADWYEDD

LLWYBR at gynaliadwyedd i HCEC

1

STRATEGAETH

Byddwn yn parhau i newid, o fod yn wasanaeth cymorth sy'n dal pawb, i fod yn hwb creiddiol ar gyfer gwaith ataliol drwy gyswbondeb a chydlynid strategol ein gwaith.

2

AMRYWIO

Byddwn yn symud tuag at fodel cymysg o ffrydiau incwm, gan gynnwys cyllid hirdymor mwy ochr yn ochr ag astudiaethau effaith uchel byrrach, â ffocws mwy penodol (e.e. cefnogi ailgynllunio gwasanaethau'r GIG).

3

TWF WEDI'I DARGEDU

Gan ddefnyddio ein Hwb Gwerth Cymdeithasol a'i bortffolio cynyddol o enillion cymdeithasol ar brosiectau buddsoddi fel catalydd, byddwn yn ehangu ein gwaith ym maes economeg gofal cymdeithasol a'r sector cyhoeddus

4

BUDDSODDIAD

Byddwn yn parhau i ganolbwyntio ar adeiladu capasiti drwy fuddsoddi mewn economegwyr ieuchyd talentog i Gymru er mwyn meithrin cyflenwad cryf o economegwyr ieuchyd o PhD i Athro ar ôl 2025.

5

EFFEITHLONRWYDD

Er mwyn sicrhau cymaint ag sy'n bosibl o effaith a chyflawni ein hamcanion, byddwn yn defnyddio ein seilwaith a'n hadnoddau fel grŵp Cymru gyfan mor effeithiol ag sy'n bosibl drwy ddsbarthu rolau allweddol rhwng ein dwy ganolfan yn hytrach na dyblygu ymdrechion i gyd-fynd â lleoliad sefydliadau.

Ar ddiwedd ein pedwaredd flwyddyn mae HCEC hyd yn oed yn fwy ymroddedig i wneud gwahaniaeth i ieuchyd a gofal pobl, lleoedd a phoblogaeth Cymru, drwy gyfrannu ein harbenigedd economeg ieuchyd. Rydym yn ymfalchïo yn yr adborth cadarnhaol a gawsom gan Banel Allanol Ymchwil Iechyd a Gofal Cymru, y ffaith fod cynifer o'n rhanddeiliaid sefydledig yn awyddus i weithio gyda ni dro ar ôl tro, a'r ffaith fod cydweithrediadau newydd yn dod i'r amlwg o hyd. Mae'r sylwadau calonogol gan ein Bwrdd Cynghori a chyfranwyr PPIE, ynghyd â'r ymdeimlad da o gyfeillgarwch sydd yn ein tîm, wedi'n helpu i sicrhau ein bod ar sylfaen gadarn, a'n bod yn datblygu ein huchelgeisiau a'n ffocws yn hyderus dros y blynyddoedd nesaf.

Erbyn 2025, roeddem yn bwriadu sicrhau newid sylweddol wrth ddarparu grŵp seilwaith economeg ieuchyd Cymru gyfan, drwy symud oddi wrth gael ein gweld fel gwasanaeth cefnogi i gael ein gweld fel 'cyflenwr economeg ieuchyd'. Rydym yn cydnabod bod rhagor o waith i'w wneud, ond mae HCEC yn falch o fod yn faes rhagoriaeth ymchwil ar wahân yng Nghymru. Roedd y gwahoddiad gan Ymchwil Iechyd a Gofal Cymru i wneud cais am gyllid cynaliadwyedd y tu hwnt i'n cyfnod ariannu presennol yn gymeradwyaeth gref i'n hymdrechion a'n heffaith hyd yn hyn, ac mae'n ein galluogi i ddal i weithio ar ein gweledigaeth ar gyfer dyfodol HCEC. Yn dilyn llwyddiant ein pedair blynedd gyntaf fel HCEC, rydym yn teimlo'n gyffrous ein bod yn gallu parhau â'n gwaith ag egni newydd a hwyl.

Ar ran HCEC, diolch am ddarllen Adroddiad Blynyddol 2023/24. Gobeithio y gallwn eich cyfarfod y flwyddyn nesaf i drafod a rhannu syniadau, a gweithio gyda llawer ohonoch yn ystod y misoedd a'r blynyddoedd nesaf.

*Yr Athro Deb Fitzsimmons a'r
Athro Rhiannon Tudor Edwards*

RHAGOR O WYBODAETH

I gael rhagor o wybodaeth am Economeg Iechyd a Gofal Cymru, ein gwaith a sut y gallwn eich cynorthwyo, edrychwch ar ein gwefan: <https://economegiechydagofal.cymru/>

YMUNWCH Â NI AR Y CYFRYNGAU CYMDEITHASOL



<https://facebook.com/economicscymru/>



<https://twitter.com/hcecymru/>

CYSYLLTU Â NI

Os hoffech gael cyngor ar economeg iechyd, neu drafod sut y gallwn eich helpu yn eich ymchwil, mae croeso i chi **anfon ebost atom:**

De Cymru - HCEC@swansea.ac.uk (Prifysgol Abertawe)

Gogledd Cymru - HCEC@bangor.ac.uk (Prifysgol Bangor)

