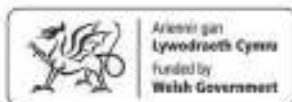




Partneriaeth CASCADE



Ymchwil Iechyd
a Gofal Cymru
Health and Care
Research Wales



Arferir gan
Lywodraeth Cymru
Funded by
Welsh Government

2022 - 2023
Adroddiad blynyddol





Partneriaid Sellwaith CASCADE



Cynnwys

1. Trosolwg y Cyfarwyddwr	4
2. Pwy yw pwy ym Mhartneriaeth CASCADE	6
3. Crynodeb o'r flwyddyn	7
Gwneud Gwahanlaeth	8
Ein cyrhaeddlad rhyngwladol	11
4. Ymchwil	13
Trosedd a chyflawnder leuenctid	14
Ysgollon ac addysg	17
Gadael gofal cymdeithasol i blant	19
Gofal cymdeithasol i oedolion	21
5. Cynnwys y cyhoedd ac ymgysylltu â nhw a lleadaenu gwybodaeth	22
Cynnwys y cyhoedd	22
Ymgysylltu a lleadaenu gwybodaeth	24
6. Casgliad	26



1. Trosolwg y Cyfarwyddwr

Mae Partneriaeth CASCADE yn gydweithrediad rhwng y Ganolfan Ymchwil a Datblygu Gofal Cymdeithasol i Blant (CASCADE) yn Ysgol y Gwyddorau Cymdeithasol, y Ganolfan Treialon Ymchwil (CTR) a'r Ysgol Seicoleg, sydd bob un ym Mhrifysgol Caerdydd, a'r Ganolfan Cyswllt Diogel Gwybodaeth Ddienw (SAIL) ym Mhrifysgol Abertawe. Gyda'n gilydd rydym yn ceisio cynnal ymchwil sy'n gwneud gwahaniaeth i blant a phobl ifanc, rhieni, a gweithwyr ym maes gofal cymdeithasol blant.

Mae cyllid seilwaith gan Ymchwil lechyd a Gofal Cymru, sydd wedi cefnogi'r gwaith a amlinellir yn yr Adroddiad hwn, wedi gwella ein cydweithrediad yn sylweddol. Uchafbwynt arbennig eleni oedd ein Diwrnod Partneriaeth, a ddaeth â phobl ynghyd o bob rhan o'n Partneriaeth a thu hwnt. Agorwyd y diwrnod gan y Dirprwy Weinidog dros lechyd a Gwasanaethau Cymdeithasol, Julie Morgan, a chafwyd cyfraniadau gan bob rhan o'r Bartneriaeth. Roedd yn arbennig o ysbrydoledig cael mewnbwn gan ein grŵp rhieni. Cafodd 2023 ddechrau gwych yn sgîl yr egni a'r ymrwymiad i wella polisïau ac ymarfer gan bawb a gymerodd ran.

Datblygiad i'w groesawu'n arbennig eleni fu dychweliad yr Athro Sally Holland. Sefydlodd Sally CASCADE a mynd ymlaen i fod yn Gomisiynydd Plant yn fuan wedyn. Mae'n hyfryd ei chael yn ôl. Hi sy'n arwain ein gwaith cynnwys y cyhoedd, ac mae hefyd wedi rhoi hwb i'n hymgysylltiad â pholisïau – fel y gallwch ddarllen isod.

Datblygiad arall i'w groesawu oedd cael symud i mewn i'r Adeilad SPARC/SPARK newydd. SPARK yw parc ymchwil gwyddorau cymdeithasol cyntaf Ewrop, ac mae'n dwyn ynghyd ganolfannau ymchwil ac elusennau cysylltiedig a sefydliadau eraill i gynyddu'r gwaith o gyfnewid a datrys problemau ar y cyd.

Mae Canolfan CASCADE bellach wedi'i lleoli yn yr adeilad hardd, pwrpasol hwn. Mae'n caniatáu i ni adael i fyfyrwyr PhD gael cysylltiad agosach â'n gwaith, meithrin partneriaethau ag elusennau, a gwahodd aelodau eraill o'r Bartneriaeth i ddod i dreulio diwrnodau yn yr un lleoliad â ni. Mae hyn wedi bod yn hwb aruthrol i CASCADE a'r Bartneriaeth.

Rydym wedi cael blwyddyn brysur arall, gyda llwyddiant parhaus o ran ennill grantiau, cyflawni prosiectau, cynnwys plant a rhieni yn ein gwaith ac – yn bwysicaf oll – gwneud gwahaniaeth cadarnhaol i bobl sy'n ymwneud â gofal cymdeithasol i blant yng Nghymru a thu hwnt. Mae'n arbennig o gadarnhaol gweld ein bod yn cael mwy o gyllid o'r tu allan i Gymru, a chan gyllidwyr gwahanol. Yn ogystal â chynnydd mewn grantiau o'r DU, rydym wedi gweld cynnydd sylweddol yn ein gwaith rhyngwladol, datblygiad yr ydym yn gobeithio adrodd arno yn Adroddiad y flwyddyn nesaf. Rydym hefyd yn llawn cyffro am ein bod yn rhan o ddwy fenter fawr yng Nghymru. Rydym wrth ein bodd bod cais yr Athro Jonathan Scourfield i arwain y Ganolfan Ymchwil Gofal Cymdeithasol i Oedolion (CARE) wedi bod yn llwyddiannus. Bydd CASCADE yn cefnogi'r broses o sefydlu CARE, a bydd y ddwy Ganolfan wedi hynny yn cydweithio i gefnogi a gwella gofal cymdeithasol i oedolion a phlant ledled Cymru. Bydd hyn yn cynnwys timau a rennir yn ymgysylltu â'r sector, a fydd yn golygu cynnwys defnyddwyr gwasanaethau yn ein gwaith a'n rhaglenni ymchwil – er y bydd CARE hefyd yn datblygu meysydd ymchwil ac arloesi newydd.

Rydym hefyd yn falch iawn o fod yn gysylltiedig â Chanolfan Dystiolaeth Ymchwil lechyd a Gofal Cymru. Bydd y Ganolfan yn cynnal adolygiadau o dystiolaeth bresennol ac yn gwneud gwaith ymchwil newydd i ddarparu canfyddiadau amserol, seiliedig ar dystiolaeth i lywio datblygiad polisïau ac ymarfer yng Nghymru.



Bob blwyddyn, rydym yn dewis ffocws i arddangos elfennau penodol o'n gwaith. Eleni y ffocws yw "Y tu hwnt i ofal cymdeithasol". Mae gofal cymdeithasol i blant yn aml yn cynnwys gweithio gydag asiantaethau a gweithwyr proffesiynol eraill i helpu plant a'u teuluoedd, ac mae ein diddordebau'n cynnwys pa brofiadau y mae plant a rhieni yn eu cael cyn ac ar ôl ymwneud â gofal cymdeithasol. Eleni, rydym yn tynnu sylw at rywfaint o'r gwaith "trawsgroesi" hwn mewn astudiaethau sydd wedi edrych y tu hwnt i ffocws cul ar ofal cymdeithasol i blant, gan gynnwys astudiaethau mewn ysgolion, prifysgolion, carchardai a chyda'r heddlu.

Mae Partneriaeth CASCADE yn parhau i dyfu a ffynnu. Gobeithiwn fod yr Adroddiad hwn yn rhoi blas ar y gwaith cyffrous, arloesol a phwysig sy'n cael ei wneud ledled y Bartneriaeth.

Donald Forrester

Cyfarwyddwr Partneriaeth CASCADE

"Mae gan yr Ysgol Seicoleg gymuned fywiog o fyfyrwyr ac academyddion sydd â diddordeb mewn datblygiad plant. Mae ein gwaith yn rhychwantu effeithiau cynenedigol ar ganlyniadau iechyd, gan gydnabod a deall niwroamrywiaeth, yn ogystal â gweithgareddau di-rif sy'n egluro profiadau plentyndod yng nghyd-destun bywyd teuluol a bywyd ysgol. Mae ein gwaith gyda phartneriaeth CASCADE, a alluogwyd trwy ysgoloriaethau ymchwil, Cymrodoriaethau, a buddsoddiadau strategol, yn ein galluogi i dorri tir newydd ar y rhyngwyneb rhwng gofal cymdeithasol, iechyd ac addysg. Mae natur ryngddisgyblaethol y bartneriaeth yn cynnig cyfle pwysig i sicrhau mewnwelediadau y gall gweithwyr proffesiynol sy'n gweithio'n uniongyrchol gyda phlant ac ar eu rhan uniaethu â nhw."

Yr Athro Katherine Shelton

Cyfarwyddwr yr Ysgol Seicoleg



2. Pwy yw pwy ym Mhartneriaeth CASCADE

Mae'r Bartneriaeth yn dod â phedair canolfan ymchwil at ei gilydd. Cawn ein harwain gan Fwrdd Llywodraethu sy'n cyfarfod bob chwarter - er bod llawer o'n hegri a'r syniadau newydd a gynhrychir yn deillio o'r gwaith a wnawn gyda'n gilydd i ddatblygu a chyflawni prosiectau neu feysydd gwaith penodol, ac o'r diwmodau i ffwrdd a'r seminarau rheolaidd.



Mae Donald Forrester yn Athro Gwaith Cymdeithasol Plant a Theuluoedd ac yn Gyfarwyddwr CASCADE. Mae'n Gyfarwyddwr y Bartneriaeth ac mae'n gyfrifol am oruchwylio ei holl waith.



Mae Jonathan Scourfield yn Athro Gwaith Cymdeithasol ac yn Ddirprwy Gyfarwyddwr CASCADE. Mae ganddo rôl allweddol yn y broses o ddatblygu ein gwaith o ran cysylltu data â gofal cymdeithasol plant.



Mae Alyson Rees yn Athro mewn Gwaith Cymdeithasol ac yn Gyfarwyddwr Cynorthwyol CASCADE. Mae Alyson yn arwain gwaith ymgysylltu ein hymchwil gofal cymdeithasol i Gymru gyfan - a elwir yn ExChange.



Mae David Wilkins yn Ddarlennydd mewn Gwaith Cymdeithasol ac yn Gyfarwyddwr Cynorthwyol CASCADE. David sy'n bennaf cyfrifol am ddatblygu proffil, dylanwad ac effaith allanol y Bartneriaeth.



Jo Parry yw Rheolwr y Ganolfan yn CASCADE, ac mae'n arwain y broses o ddarparu cymorth gwasanaethau proffesiynol mewn modd effeithlon ledled y Bartneriaeth.



Mae Mike Robling yn Athro ac yn Gyfarwyddwr Treialon Iechyd y Boblogaeth yn y Ganolfan Treialon Ymchwil. Mae'n arwain cyfraniad y Ganolfan Treialon Ymchwil ac mae ganddo rôl allweddol yn datblygu dulliau gwerthuso cymhleth ac arioesol ar gyfer gofal cymdeithasol i blant.



Mae David Ford yn Athro Gwybodeg ac yn Gyfarwyddwr Gwyddor Data Poblogaethau yn Ysgol Feddygaeth Prifysgol Abertawe. Mae'n arwain cyfraniad Banc Data SAIL, gan gefnogi'r gwaith o lunio portffolio o astudiaethau trwy ddefnyddio dulliau cysylltu data uwch a gymhwysir at ofal cymdeithasol i blant.



Mae Katherine Shelton yn Athro Seicoleg ac yn Gyfarwyddwr y Ganolfan Gwyddoniaeth Datblygiad Dynol ym Mhrifysgol Caerdydd. Ar hyn o bryd, mae Katherine yn datblygu astudiaeth sy'n ymchwilio i siapiau iechyd meddwl a'r mecanweithiau seicolegol sy'n nodweddu cyfnodau pontio ar gyfer pobl ifanc sydd â phrofiad o fod mewn gofal.

3. Crynodeb o'r flwyddyn

Metrigau Craidd

Cyfnod adrodd: **2022/2023**



**Gwobr seilwaith
Ymchwil Iechyd a
Gofal Cymru i'r grŵp**



Cyllid
uniongyrchol
a ddyfarnwyd
£629k

Swyddi a
grëwyd drwy
gyllid
uniongyrchol



Grantiau a enillwyd yn ystod y cyfnod adrodd

Grantiau a enillwyd	Dan arweiniad y grŵp	Grŵp yn cydweithio
Nifer	22	9
Gwerth	£2.9m	£9.5m
Cyllid i Gymru	£2.4m	£8.4m
Cyllid i grŵp	£2.4m	£334k
Swyddi ychwanegol a grëwyd ar gyfer Cymru	25	20
Swyddi ychwanegol a grëwyd ar gyfer grŵp	25	4



Nifer y cyhoeddiadau



Nifer y digwyddiadau
ymgysylltu â'r cyhoedd



Nifer y cyfleoedd i'r
cyhoedd gymryd rhan

Gwneud gwahaniaeth



Ymgysylltu â Pholisïau

Un o nodweddion eleni yr ydym yn arbennig o falch ohoni yw ymgysylltiad cynyddol â dylanwad polisïau. Mae hyn wedi cynyddu'n aruthrol yn sgîl dychweliad yr Athro Sally Holland i weithio gyda ni o'i rôl o fod yn Gomisiynydd Plant. Mae ei gwybodaeth am brosesau polisi a'i henw da, ynghyd â'n corff cynyddol o astudiaethau, wedi gwella'r elfen hon o'n gwaith yn sylweddol.

Rydym wedi bod yn weithgar yn darparu tystiolaeth i'r Senedd, gan gynnwys:

- Louise Roberts ac aelodau o'n grŵp cynnwys rhieni i'r Pwyllgor Deisebau, a chafodd eu tystiolaeth sylw canolog yn yr adroddiad dilynol.
- Rachael Vaughan ac aelod o'n grŵp cynnwys rhieni i sesiwn gaeedig o'r pwyllgor Plant, Pobl Ifanc ac Addysg yn y Senedd ym mis Ionawr 2023 – sesiwn i Aelodau'r Senedd glywed gan rieni sydd â phrofiad bywyd o'r system ofal.
- Louise Roberts a Helen Hodges i sesiwn gaeedig o'r Pwyllgor Plant, Pobl Ifanc ac Addysg yn y Senedd ym mis Chwefror 2023 ar ddiwygio radical ym maes gofal cymdeithasol i blant.
- David Westlake a Melissa Meindl ar Lysoedd Cyffuriau ac Alcohol i Deuluoedd mewn sesiwn gyhoeddus o'r Pwyllgor Plant, Pobl Ifanc ac Addysg yn y Senedd ym mis Chwefror 2023.
- Hannah Bayfield mewn sesiwn gyhoeddus o'r Pwyllgor Plant, Pobl Ifanc ac Addysg yn y Senedd ym mis Chwefror 2023 – ynghylch myfyrwyr â phrofiad o fod mewn gofal.
- Bu i ni gyflwyno tystiolaeth ysgrifenedig gan CASCADE ar gyfer ymchwiliad y Senedd i ddiwygio radical yn achos gofal cymdeithasol i blant, gan ddyfynnu tua 10 o'n hastudiaethau, ynghyd â mewnwelediadau gan ein grwpiau cynnwys y cyhoedd. Roedd yr adroddiad canlyniadol a gyhoeddwyd ym mis Mai 2023 yn cyfeirio at dystiolaeth CASCADE drwyddo draw, a gellir cysylltu nifer o'r argymhellion â'n tystiolaeth:
[Gwasanaethau i blant sydd wedi bod mewn gofal: archwilio diwygio radical \(senedd.cymru\)](#)

Llywodraeth Cymru

- Hydref 2022: cyflwynodd Sally Holland dystiolaeth ysgrifenedig i ymgynghoriad gan Lywodraeth Cymru ar ddileu elw o wasanaethau maethu a gofal preswyl plant yng Nghymru.
- Ionawr 2023: ymwelodd y Dirprwy Weinidog dros Iechyd a Gwasanaethau Cymdeithasol â CASCADE a chlywed cyflwyniadau am ein prosiectau.
- Ym mis Ionawr, ymwelodd Cyfarwyddwr a Dirprwy Gyfarwyddwr Is-adran Gwasanaethau Cymdeithasol Llywodraeth Cymru â CASCADE i glywed am dystiolaeth yn ymwneud â'i raglenni cyfredol.



Mae ein dylanwad yn ymestyn y tu hwnt i Gymru

- Rhoddodd Nina Maxwell dystiolaeth ar gamfanteisio'n droseddol ar blant a throseddau â chyllyll i Senedd y DU ym mis Mawrth 2023.
- Gweithredodd Sally Holland yn rôl cynghorydd arbenigol i un o Seneddwr Canada, Stan Kutcher, y cafodd ei Fil i wahardd cosbi plant yn gorfforol ei ail ddarlleniad ym mis Mai 2023. Cyfarfu â'r Seneddwr Kutcher a'i dîm, a chyflwynodd wybodaeth ysgrifenedig a llythyr am y broses a chanlyniadau'r ddeddfwriaeth yng Nghymru a ddosbarthwyd i bob Seneddwr.

Cinio Nadolig y rhai sy'n gadael gofal

Roeddem wrth ein bodd bod aelodau CASCADE wedi trefnu'r cinio Nadolig cyntaf i'r rhai a oedd yn gadael gofal yng Nghaerdydd eleni. Roedd y digwyddiad difyr dros ben hwn yn cynnwys sawl aelod o deulu CASCADE, a darparodd diwrnod Nadolig croesawgar a hwyliog i 22 o bobl a oedd yn gadael gofal.





Adroddiadau a dyfyniadau:

Mawrth 2023: Adroddiad Pwyllgor Deisebau'r Senedd ar rieni â phrofiad o fod mewn gofal yn dyfynnu'n drwm o waith Dr Louise Roberts a'r grŵp rhieni: [Rhaid torri'r cylch lle y mae plant i rieni sydd â phrofiad o ofal yn mynd i ofal hefyd \(senedd.wales\)](#). Cafodd yr adroddiad hwn dipyn o sylw gan y BBC: [Care leaver parent who feels judged calls for change – Newyddion y BBC](#).

2023, cyfrannodd Helen Hodges at adroddiad grŵp monitro annibynnol hawliau plant Cymru i Gonfensiwn y Cenedloedd Unedig ar Hawliau'r Plentyn, [Wales UNCRC Monitoring Group \(Cymraeg\).pdf \(childreninwales.org.uk\)](#)

Rydym hefyd wedi ymwneud yn helaeth â sefydliadau cyngori cenedlaethol a rhyngwladol. Mae'r rhain yn cynnwys:

- Mae Nina Maxwell, Helen Hodges a Sally Holland yn aelodau o Grŵp Cyngori Academaidd Cyfiawnder Ieuencid Cymru, a gomisiynir gan Lywodraeth Cymru ac sy'n cyngori ar ddatganoli a diwygio cyfiawnder ieuencid.
- Mae Nina Maxwell hefyd yn aelod o Grŵp Dioddefwyr a Goroeswyr Caethwasiaeth Fodern Llywodraeth Cymru, Uned Atal Trais Cymru a'r Gweithgor Data ar gyfer Ymchwil (LIC).

- Mae Sally Holland ar Grŵp Cyngori Dulliau Systemau Cyfan CAMHS GIG Cymru.
- Mae Helen Hodges yn aelod cyswilt o'r Arsyllfa ar Hawliau Dynol Plant a Phobl Ifanc (Prifysgol Abertawe) ac o Rwydwaith Arloesi a Gwella Dadansoddi Data Cymru.
- Mae Martin Elliot yn aelod o Grŵp Cyngori Gofal Preswyl i Blant Gofal Cymdeithasol Cymru a grŵp cyngori llwybr gyrfaoedd ymchwil Cymru gyfan Cyfadrn Ymchwil Iechyd a Gofal Cymru.
- Ymunodd David Westlake â Phanel Cyngor Gwerthuso a Threialu Llywodraeth y DU – sy'n rhoi cyngor i ystod eang o adrannau Llywodraeth y DU, e.e. DEFRA ar strategaeth werthuso.
- Daeth cyfnod Donald Forrester i ben fel aelod o'r Grŵp Tystiolaeth ar gyfer yr Adolygiad Annibynnol o Ofal Cymdeithasol i Blant yn Lloegr.
- Dyfynnodd yr Adolygiad Annibynnol nifer o astudiaethau gan ymchwilwyr CASCADE, yn cynnwys pedair gan Dr David Wilkins.

Eleni hefyd roedd yna lefel uchel o gysylltiad â'r cyfryngau ymhlith aelodau CASCADE. Roeddem yn arbennig o falch bod Rachael Vaughan, Jonathan Scourfield a Sally Holland i gyd yn gallu rhoi cyfweiliadau i'r wasg yn Gymraeg.

Ein cyrhaeddiad rhyngwladol

Eleni rydym wedi parhau i gynyddu ein cyrhaeddiad rhyngwladol. Rydym wedi cael gwahoddiad i gydweithio mewn rhaglen waith newydd gyffrous yn Nenmarc â Choleg Prifysgol Copenhagen, ac i weithio mewn partneriaeth â phrifysgolion yn Norwy, Gwlad Pwyl a'r Eidal. At hynny, mae cydweithwyr rhyngwladol o Brifysgolion Malmo a Bergamo wedi ymweld â ni, ac mae academyddion wedi ymweld â phrifysgolion yn Chicago, Copenhagen, Milan, Stockholm a Rhufain.

Mae ein gwaith o ledaenu gwybodaeth hefyd wedi bod yn rhyngwladol: Denodd y gyfres o gynadleddau i rieni â phrofiad o fod mewn gofal gyrrhaeddiad rhyngwladol eang o ran y siaradwyr a'r gynulleidfa, gyda phobl yn dod yno o'r DU, De Affrica, Awstralia, Sri Lanka, Iwerddon, America, Kenya, Canada, yr Eidal, Israel, India a Norwy. Mae pobl o bob cwr o'r byd yn tanysgrifio i'n cylchlythyr a gyhoeddir bob pythefnos, ac mae pobl o 111 o wledydd wedi edrych ar ein gwefan.



ALLWEDD

- Rhwydweithio
- Cydweithio
- Cyflwyniad
- Cyhoeddiad
- Prosiect Ymchwil
- Cyrhaeddiad Ar-lein
- Cynhadledd



Dau ymchwilydd CASCADE yn cael eu henwi ymhlith y 100 cyfrannwr byd-eang gorau at gyfnodolion gwaith cymdeithasol

Mae dau o academyddion CASCADE, Jonathan Scourfield a Sally Holland, wedi'u henwi yn y cyfnodolyn Research on Social Work Practice ymhlith y 100 o academyddion mwyaf dylanwadol ym maes gofal cymdeithasol. Roedd yr erthygl yn nodi'r cyfranwyr a oedd yn cael yr effaith fwyaf yn rhyngwladol ar ysgolheictod cyfnodolion gwaith cymdeithasol. Yn y dadansoddiad hwn, mae Prifysgol Caerdydd ymhlith yr 20 o sefydliadau gorau yn byd-eang, ac mae'n un o ddim ond dwy brifysgol yn y DU i fod â mwy nag un academydd ymhlith y 100 uchaf.

"CASCADE yw un o'r canolfannau blaenllaw ar gyfer ymchwil ym maes gwaith cymdeithasol yn Ewrop - ac rydym yn falch iawn o allu datblygu rhaglen waith gyffrous yn Nenmarc"

Charlotte Bredahl Jacobsen

Pennaeth ymchwil a datblygu, Prifysgol Gwyddoniaeth Gymhwysol Copenhagen

4. Ymchwil

Yn yr adran hon rydym yn tynnu sylw at rywfaint o'n gwaith sy'n edrych "Y Tu Hwnt i Ofal Cymdeithasol i Blant" - ymchwil sy'n canolbwyntio ar y modd y mae gweithwyr cymdeithasol neu unigolion eraill yn rhyngweithio ag asiantaethau eraill neu'r hyn sy'n digwydd ar ôl ymwneud â gofal cymdeithasol i blant. Mae hyn yn cynnwys gwaith pwysig sy'n cael ei ddatblygu ar y rhyngwyneb rhwng gofal cymdeithasol i blant a chyfiawnder troseddol, ysgolion a gwasanaethau ôl-ofal. Rydym hefyd wrth ein bodd eleni o fod wedi llwyddo mewn ymgais i sefydlu chwaer-ganolfan newydd yn canolbwyntio ar Ofal Cymdeithasol i Oedolion - y Ganolfan CARE. Mae hyn yn dangos bod angen i ni wneud ymchwil y tu hwnt i ofal cymdeithasol i blant er mwyn ei ddeall a'i wella, gan ddatblygu'r cydweithrediadau trawsddisgyblaethol a rhyngbroffesiynol gofynnol i wneud gwaith o'r fath.

Y Tu Hwnt i Ofal Cymdeithasol i Blant

- Trosedd a Chyfiawnder leuenctid
- Ysgolion ac Addysg
- Gadael gofal cymdeithasol i blant.
- Gofal Cymdeithasol i Oedolion



Trosedd a chyfiawnder ieuenctid

Mae cysylltiadau agos wedi bodoli erioed rhwng gofal cymdeithasol i blant a gwasanaethau cyfiawnder ieuenctid. Mae llawer o bobl ifanc a'u teuluoedd yn adnabyddus i'r ddau wasanaeth, weithiau mewn ffyrdd cymhleth. Mae nifer o'n hastudiaethau yn archwilio elfennau o'r rhyngwyneb hwn. Mae Nina Maxwell a chydweithwyr yn ein grŵp ieuenctid, Risg a Chymdeithas yn arwain rhaglen waith yn y maes hwn yn CASCADE. Mae hyn yn cynnwys ymchwil sy'n canolbwyntio ar droseddau ieuenctid, plant y camfanteisir arnynt, a'r rheiny y mae eu mamau yn y carchar. Yma rydym yn amlygu pedair astudiaeth yn y rhaglen waith hon sy'n archwilio'r modd y mae gofal cymdeithasol i blant yn rhyngweithio â'r system cyfiawnder troseddol.

Datblygu Pecyn Cymorth ar gyfer Ymateb i Gamfanteisio'n Droseddol ar Blant

Mae gofal cymdeithasol i blant wedi tueddu i ganolbwyntio ar risgiau i blant yn eu cartrefi, y modd y gellir gweithio gyda theuluoedd, ac, yn achos rhai plant, darparu gofal amgen. Ac eto mae plant hefyd yn agored i niwed y tu allan i gartref y teulu, yn y cymunedau lle maent yn byw. Mae hyn yn cynnwys camfanteisio'n rhywiol ar blant, camfanteisio'n droseddol ar blant a thrais ieuenctid, lle gall plant fod yn ddioddefwyr, yn gyflawnwyr neu'n dystion.

Mae ymchwil dan arweiniad Nina Maxwell i gamfanteisio'n droseddol ar blant wedi ychwanegu dimadaeth o'r modd y camfanteisio'n droseddol ar blant yn digwydd yng Nghymru, a pha ddulliau sy'n gwella'r broses o adnabod, atal, a sicrhau dulliau diogel o adael perthnasoedd camfanteisiol. Arweiniodd y gwaith hwn at gydgyhyrchu pecyn cymorth o adnoddau ar gyfer plant, rhieni a gweithwyr proffesiynol, sy'n cynnwys Siarter Ieuenctid, Pecyn Cymorth i Ymarferwyr a'n gwefan Diogelu Cymhleth Cymru (ComplexSafeguardingWales.org).



Gwasanaeth Ymyrraeth Gynnar i atal Troseddau Cyfundrefnol Difrifol

Nodwedd arbennig o waith CASCADE yw cefnogi a gwerthuso ffyrdd newydd o helpu plant a theuluoedd. Mae Gwasanaeth Ymyrraeth Gynnar i atal Troseddau Cyfundrefnol Difrifol (SOCEIS) mudiad Action for Children yn ymyrraeth arloesol ar gyfer pobl ifanc rhwng 11 a 18 oed. Ei nod yw adnabod pobl ifanc sy'n ymwneud â throseddau cyfundrefnol difrifol, neu sydd mewn perygl o hynny, gan fynd i'r afael â'r ffactorau risg a arweiniodd at eu hymglymiad, a'u cyfeirio at lwybrau mwy cadarnhaol.

Yn dilyn ei lwyddiant yn Glasgow, dyfarnwyd cyllid i Action for Children gan Gymuned y Loteri Genedlaethol i roi SOCEIS ar waith mewn pedair ardal newydd: Caerdydd, Dundee, Caeredin a Newcastle. Comisiynwyd CASCADE i gynnal gwerthusiad o'r broses a oedd yn archwilio dichonoldeb a chymhwysedd ehangach y gwasanaeth ar gyfer y posibilrwydd o'i gyflwyno i ardaloedd eraill yn y DU. Roedd y gwerthusiad yn cynnwys pedwar safle mewn tair gwlad ac yn casglu data ffeiliau achos gan 213 o bobl ifanc a chyfweiliadau lled-strwythuredig ag 11 o bobl ifanc, 18 o ofalwyr, 18 o staff gwasanaethau a 19 o sefydliadau partner.

Roedd y canfyddiadau'n dangos bod y Gwasanaeth Ymyrraeth Gynnar i atal Troseddau Cyfundrefnol Difrifol wedi ei sefydlu ei hun yn wasanaeth arbenigol ar gyfer pobl ifanc sy'n ymwneud â throseddau cyfundrefnol difrifol neu y mae camfanteisio yn effeithio arnynt. Rhoddwyd lle diogel i'r bobl ifanc fyfyrion ar eu bywydau ac ystyried eu perthnasoedd presennol a chanlyniadau posibl parhau ar y llwybrau negyddol hynny. Yn wahanol i ymyrraethau am gyfnod penodol, roedd SOCEIS yn gallu aros gyda pobl ifanc a darparu cymorth dwys, wedi'i deilwra, ar gyflymder y person ifanc, cymorth a oedd yn ystyriol o'u hanghenion datblygiadol yn hytrach na darpariaeth ar sail oedran. Arweiniodd ymgysylltu â SOCEIS at ganlyniadau megis meithrin cyfranogiad pobl ifanc nad oeddent wedi ymgysylltu â gwasanaethau eraill, a gwelliannau i'w hyder, eu hunanymwybyddiaeth, eu hagweddau a'u hymddygiad. Arweiniodd hefyd at ganlyniadau eraill, gyda SOCEIS yn hwyluso'r broses o aillennyn diddordeb pobl ifanc mewn addysg a chefnogi eraill i ennill cymwysterau, y tu allan i addysg ffurfiol.

Dr Nina Maxwell





Together a Chance

Nid oes yna'r un carchar i fenywod yng Nghymru. Mae hyn yn golygu bod menywod o Gymru sydd yn y carchar yn cael eu lleoli ymhell o'u cartrefi a'u teuluoedd, gan ei gwneud yn anodd i blant deithio i weld eu mamau. Pan fydd mamau'n mynd i'r carchar bydd plant yn mynd i fyw gydag aelodau o'r teulu, yn aml mewn lleoliad gwahanol, neu'n cael eu rhoi mewn gofal maeth.

Mae menywod yn y carchar yn debygol iawn o fod wedi profi camdriniaeth yn ystod plentyndod a/neu gamdriniaeth ddomestig wedi iddynt ddod yn oedolion, o fod â phroblemau iechyd meddwl, ac o fod ar wahân i'w plant am y tro cyntaf, a bydd bron hanner wedi celsio eu lladd eu hunain yn flaenorol. Pan fydd menywod yn cael eu carcharu byddant yn aml yn colli eu cartrefi, ac yna, wedi iddynt gael eu rhyddhau, ni all eu plant ddod yn ôl i fyw gyda nhw oherwydd nad oes ganddynt lety. Yn dilyn ei adolygiad o fenywod a gafwyd yn euog o droseddu, argymhellodd Farmer (2019) y dylai Gweithwyr Cymdeithasol fod yn bresennol ym mhob carchar i fenywod.

Rydym wrthi'n cynnal gwerthusiad tair blynedd o gynllun sy'n gosod Gweithiwr Cymdeithasol mewn dau garchar i fenywod i gefnogi mamau. Mae'r prosiect yn cael ei redeg gan PACT (Ymddiriedolaeth Cyngor a Gofal Carchardai) a'i ariannu gan Ymddiriedolaeth Sylvia Adams, a'i nod yw cefnogi ymwneud mamau â'u plant, cynnal eu troedle yn y broses o wneud penderfyniadau, cefnogi plant sy'n ymweld â'u mamau, a helpu i gynllunio ar gyfer eu rhyddhau.

Rydym wedi ysgrifennu'r adroddiad interim cyntaf ac rydym wrthi'n ysgrifennu'r ail. Rydym wedi canfod bod mamau, gweithwyr gofal cymdeithasol proffesiynol, a staff carchardai i gyd yn ystyried bod rôl y Gweithiwr Cymdeithasol yn y carchar yn amhrisiadwy. Mae'n gweithredu fel cyswllt rhwng mamau a Gweithwyr Cymdeithasol yn y gymuned, rhwng mamau a'r llysoedd, a rhwng mamau a'u teuluoedd. Mae'n helpu i sicrhau bod hawliau mamau'n cael eu cydnabod, ac i wella eu perthnasoedd a'u cyswllt â'u plant.

Yr Athro Alyson Rees

Ysgolion ac addysg

Mae ysgolion a lleoliadau addysgol eraill yn fannau pwysig i blant a phobl ifanc – ac maent wedi bod yn ffocws i nifer o'n hastudiaethau. Mae gwaith Dr Phil Smith ar Unedau Cyfeirio Disgyblion yn archwilio'r hyn sy'n digwydd i bobl ifanc ar ôl iddynt adael yr Unedau hyn. Mae David Westlake a'r tim newydd gwblhau'r hyn a gredwn yw'r treial mwyaf erioed ym maes Gofal Cymdeithasol i Blant – gan edrych, mewn astudiaeth a oedd yn cynnwys 280,000 o blant, ar y gwahaniaeth y mae cael gweithwyr cymdeithasol mewn ysgolion yn ei wneud. Mae hefyd yn cynnwys ymchwil sy'n edrych ar brofiadau o brifysgol yn achos plant sydd wedi bod mewn gofal; canolbwyntir ar hyn yn yr adran ar astudiaethau "Ôl-ofal".

Gadael Uned Cyfeirio Disgyblion: Edrych ar gyfnodau pontio a chyrchfannau ôl-16 pobl ifanc â phrofiad o fod mewn gofal ledled Cymru

Nod y prosiect hwn yw deall sut y gellir gwella cyfnod pontio pobl ifanc â phrofiad o fod mewn gofal sy'n mynychu unedau cyfeirio disgyblion fel bod eu cyrchfannau ôl-16 yn dod yn fwy cynaliadwy. Mae'n hysbys bod y tebygolrwydd o beidio â bod mewn addysg, cyflogaeth na hyfforddiant yn 16 oed yn crynyddu'n aruthrol yn achos y rheiny sydd mewn Unedau Cyfeirio Disgyblion, ac eto ychydig o astudiaethau sydd wedi gweithio gyda'r rhai sy'n gadael yr Unedau hyn i archwilio'r cyfnod pontio hwn. Bydd yr astudiaeth hefyd yn archwilio cyd-destun gwahardd disgyblion o'r ysgol yng Nghymru yn achos pobl ifanc â phrofiad o fod mewn gofal, a'r effaith y gall gwaharddiadau o'r ysgol ei chael ar gyfnodau pontio ôl-16 a bywydau'r rhai sydd â phrofiad o fod mewn gofal.

Rhennir yr ymchwil yn ddau brif gam. Mae Cam Un yn ceisio deall y ffactorau sy'n gysylltiedig â gwahardd disgyblion o'r ysgol, profiad o fod mewn gofal, ac arferion pontio da Unedau Cyfeirio Disgyblion. Mae adolygiad cyflym o'r llenyddiaeth yn cael ei gynnal, ynghyd â chyfweiliadau â staff mewn ysgolion prif ffrwd. Mae gwaith hefyd yn cael ei wneud gyda thim Banc Data Cyswilt Diogel Gwybodaeth Ddiennw (SAIL) ym Mhrifysgol Abertawe.

Mae'r rhan hon o'r astudiaeth yn cysylltu ac yn dadansoddi setiau data gweinyddol er mwyn rhoi trosolwg o'r cyfraddau gwahardd yng Nghymru yn achos y rhai sydd â phrofiad o fod mewn gofal. Bydd hefyd yn tynnu sylw at faint o'r dysgwyr hyn a fynychodd Uned Cyfeirio Disgyblion ac a symudodd ymlaen wedyn i addysg bellach.

Mae cam dau yn canolbwyntio ar brosesau pontio a phrofiadau bywyd pobl ifanc sydd wrthi'n pontio ar hyn o bryd. Mae pobl ifanc yn cael eu cyf-weld ynghylch eu profiadau o addysg a'u cynlluniau ar gyfer y dyfodol. Bydd cyfweiliadau dilynol hefyd yn cael eu cynnal pan fyddant wedi symud i gyrchfan newydd, ac unwaith eto 12 mis yn ddiweddarach. Mae cyfweiliadau hefyd yn cael eu cynnal â gweithwyr proffesiynol sy'n eu cefnogi yn ystod y cyfnod hwn.

Mae'r ymchwil hon eisoes yn darparu dimadaeth werthfawr o brosesau pontio pobl ifanc â phrofiad o fod mewn gofal sydd wedi cael trafferth gyda'u haddysg, ac o'u cyrchfannau ôl-16. Bydd hefyd yn amlinellu'r math o gymorth proffesiynol sy'n bodoli yng Nghymru ar gyfer y dysgwyr hyn, gan amlygu arferion gorau ac argymhellion ar gyfer polisi yn y dyfodol.

Dr Phil Smith

Treial SWIS (gweithwyr cymdeithasol mewn ysgolion): Y prif ganlyniadau a gyhoeddwyd ym mis Ebrill 2023

Y treial 'Gweithwyr Cymdeithasol mewn Ysgolion' (SWIS) yw'r Hapdreial Rheoledig (RCT) mwyaf erioed i gael ei gynnal ym maes Gofal Cymdeithasol i Blant yn y DU. Roedd yn cynnwys 280,000 o fyfyrwyr, mewn 291 o ysgolion, ar draws 21 o awdurdodau lleol yn Lloegr, a pharhaodd am ddwy flynedd academiaidd, rhwng 2020 a 2023. Roedd yr ymyrraeth yn cynnwys lleoli gweithwyr cymdeithasol mewn ysgolion i wneud gwaith cymdeithasol statudol, ac roedd yr Adran Addysg, a ariannodd y fenter, yn gobeithio y byddai hyn yn lleihau'r angen am wasanaethau gwaith cymdeithasol eraill.

Mae'r treial yn dilyn tair astudiaeth beilot a gynhaliwyd gan CASCADE yn 2018-2020, a ganfu rywfaint o dystiolaeth ddangosol y gallai SWIS leihau cyfraddau ymyrraethau mewn perthynas ag amddiffyn plant a phlant mewn angen. Felly cynlluniwyd y treial i brofi hyn yn fwy trwyadl, ynghyd ag i archwilio'r effaith a gafodd ar ganlyniadau eraill megis a oedd yn lleihau'r angen am ofal neu'n gwella deilliannau addysgol. Roedd yr adroddiad diweddar yn edrych ar y prif ganlyniadau mewn perthynas â Gofal Cymdeithasol i Blant, a bydd y deilliannau addysgol yn cael eu harchwilio mewn adroddiad pellach sydd i'w gyhoeddi yn gynnar y flwyddyn nesaf.

Y prif ganfyddiad oedd nad oedd SWIS yn cael unrhyw effaith ar y canlyniadau bwriadedig yr oedd wedi'i gynllunio i'w newid, ac nid oedd yna wahaniaethau ystadegol arwyddocaol rhwng grwpiau ar gyfer canlyniadau plant mewn angen, amddiffyn plant na gofal.

Trwy ddadansoddiad economaidd, daethom hefyd i'r casgliad nad oedd yn gost-effeithiol. Nid yw llawer o ymyrraethau'n llwyddo i gyflawni'r nodau a osodwyd ganddynt oherwydd problemau gweithredu, ond nid yw hynny'n wir yma. Canfuom fod SWIS yn cael ei roi ar waith yn gymharol dda ledled yr ysgolion dan sylw, gan roi ystyriaeth i ba mor wahanol ydynt ac i amrywiadau rhwng ysgolion ac awdurdodau lleol o ran y modd y cafodd SWIS ei gyflwyno.

Gwelsom lawer o dystiolaeth o brofiadau cadarnhaol ymhlith myfyrwyr, staff ysgolion a gweithwyr cymdeithasol. Roeddent yn tynnu sylw at fanteision amrywiol ac yn awgrymu bod SWIS yn ymyrraeth werthfawr, er efallai na fyddai'n cael effaith ar y canlyniadau yr oedd yr Adran Addysg yn gobeithio y byddai'n effeithio arnynt. Yn fwyaf nodedig, roedd bod mewn ysgolion yn rhoi cyfleoedd newydd iddynt weithio'n uniongyrchol gyda myfyrwyr a staff ysgolion, ac i wneud ystod ehangach o waith 'ataliol' na fyddai ganddynt y gallu i'w wneud fel arfer.

Mae'r astudiaeth eisoes wedi cael effaith fawr ar bolisiau, gan fod yr Adran Addysg wedi penderfynu peidio â pharhau i ariannu nac ehangu'r rhaglen. Mae'r astudiaeth yn dangos y modd y gall astudiaethau ymchwil – hyd yn oed pan nad ydynt yn cynhyrchu canfyddiadau cadarnhaol – chwarae rhan bwysig wrth lunio polisiau seiliedig ar dystiolaeth.

David Westlake



Gadael gofal cymdeithasol i blant

Mae gennym ddi-ddordeb yn yr hyn sy'n digwydd i blant ar ôl iddynt ymwneud â gofal cymdeithasol i blant. Mewn gwirionedd, yn achos plant mewn gofal mae cyfrifoldebau cyfreithiol yn ymestyn ymhell i'w 20au - ond gallwn ddarganfod mwy am yr hyn sy'n ddefnyddiol i bob plentyn trwy ddeall beth sy'n digwydd nesaf.

CLASS Cymru: Datblygu gwefan yn ymwneud â phrofiad o fod mewn gofal a'r brifysgol

Yn dilyn Cymrodoriaeth tair blynedd gydag Ymchwil Iechyd a Gofal Cymru yn seiliedig ar ddeall ymyraethau prifysgolion yng Nghymru sy'n anelu at gefnogi pobl ifanc â phrofiad o fod mewn gofal, enillodd Hannah Bayfield o CASCADE gyllid i roi rhai o ganfyddiadau'r prosiect ar waith. Mae gwefan [CLASS Cymru](#) yn adeiladu ar y canfyddiad bod pobl ifanc â phrofiad o fod mewn gofal, ynghyd â'r rhai sy'n eu cefnogi, yn ansicr ble i ddod o hyd i wybodaeth am brifysgolion a oedd yn benodol i'w profiad a hefyd yn berthnasol i Gymru (yn ogystal â'i bod yn ddwyieithog).

Roedd y prosiect gwreiddiol yn tynnu sylw at ddiffyg cyfeirio clir ar-lein wrth archwilio posibiladau addysg uwch, ynghyd ag awydd i gael rhywle dibynadwy i ddod o hyd i wybodaeth a chyngor. Arweiniodd hyn, ynghyd â'r awydd i gydweithio ledled Cymru i wneud yr wybodaeth hon yn fwy hygyrch, at weithio mewn partneriaeth â rhwydwaith CLASS Cymru (Gweithgareddau i Bobl sy'n Gadael Gofal a Chymorth i Fyfyrrwyr), ymchwilyr, a phobl ifanc â phrofiad o fod mewn gofal i lunio gwefan â ffocws ar gyfeirio a darparu gwybodaeth, cyngor ac arweiniad mewn perthynas ag addysg uwch i bobl â phrofiad o fod mewn gofal yng Nghymru a'r rheiny sy'n eu cefnogi.

Lansiwyd gwefan CLASS Cymru ym mis Tachwedd 2022, ac mae'n dwyn ynghyd gyngor ar gyfer pobl â phrofiad o fod mewn gofal, athrawon, gofalwyr maeth, a staff colegau a phrifysgolion.

Mae'n dilyn y cyfnod pontio i Addysg Uwch o'r meddylliau cyntaf ynghylch gwneud cais, y broses ymgeisio a'r profiad o astudio yn y brifysgol, i'r hyn sy'n digwydd wrth raddio ac wedi hynny. Datblygwyd y wefan mewn cydweithrediad â myfyrwyr â phrofiad o fod mewn gofal ac ymarferwyr mewn prifysgolion a cholegau, fel ei glydd, ac mae'n gwneud defnydd o sgiliau dylunio Frank Duffy (a'i gyd-weithiwr Gwyn Fisher sy'n ddatblygwyr y we) i sicrhau bod yr wybodaeth y mae ar bobl â phrofiad o fod mewn gofal ei hangen yn addysgiadol, yn hygyrch ac yn benodol.

Ers lansio'r wefan, lawrlwythwyd dros 2,400 o daflenni gwybodaeth, ac mae dros 1,000 o wahanol ddefnyddwyr wedi edrych ar y wefan dros 4,000 o weithiau, gan gwmpasu 16 o'r 22 o Awdurdodau Lleol yng Nghymru, yn ogystal ag ymwelwyr o bob rhan o Ewrop a thu hwnt.

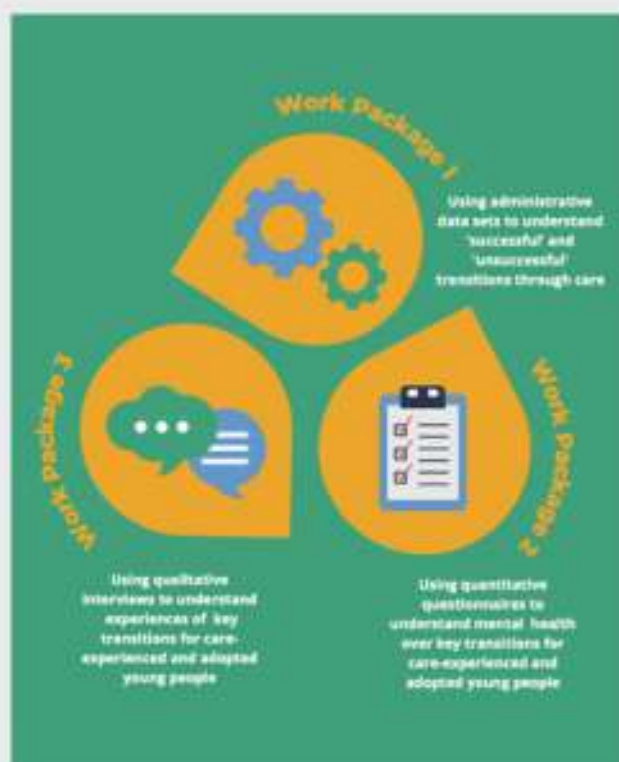
Dr Hannah Bayfield



Iechyd meddwl a chyfnodau pontio ar gyfer pobl ifanc â phrofiad o ofal

Mae ReThink yn astudiaeth bwysig o gyfnodau pontio a'u heffaith ar iechyd meddwl pobl ifanc mewn gofal, astudiaeth a arweinir gan yr Athro Lisa Holmes (Prifysgol Sussex) a Dr Rachel Hiller (Coleg Prifysgol Llundain) gyda'r Athro Katherine Shelton o Bartneriaeth CASCADE yn arwain elfennau sylweddol o'r gwaith.

ReThink.



Ynglŷn â'r ymchwil

O gymharu â phobl ifanc eraill, mae'r rheiny sydd wedi bod mewn gofal bum gwaith yn fwy tebygol o fod ag anhwylder iechyd meddwl, gan gynnwys gorbryder, iselder, anhwylder straen wedi trawma neu broblemau ymddygiad. Fodd bynnag, er bod llawer o bobl ifanc â phrofiad o fod mewn gofal yn cael trafferth ag iechyd meddwl gwael, nid yw hyn yn wir am bob un, hyd yn oed y rheiny sydd â phrofiadau bywyd cynnar tebyg. Ychydig a wyddom am y rhesymau dros hyn. Mae tim y prosiect ReThink yn defnyddio cynllun ymchwil hydredol pedair blynedd, dulliau cymysg, i fynd i'r afael â'r cwestiwn hwn.

Mae'r prosiect yn archwilio pa brosesau seicolegol, cymdeithasol a strwythurol sy'n gysylltiedig ag iechyd meddwl a llesiant pobl ifanc mewn gofal, ac yn benodol y modd y mae pobl ifanc yn ymdopi ar ddau gyfnod allweddol, neu 'gyfnodau pontio': symud o addysg gynradd i addysg uwchradd a symud i fyd oedolion. Rydym yn gobeithio deall pa brosesau sy'n bwysig ar gyfer iechyd meddwl, a'r hyn y maent yn ei olygu i lesiant pobl ifanc â phrofiad o fod mewn gofal (e.e. sut brofiad oedd yr ysgol neu waith, neu eu hapusrwydd cyffredinol).

Gobeithiwn y bydd yr ymchwil hwn yn y pen draw yn gallu helpu gweithwyr cymdeithasol, athrawon, a gweithwyr iechyd meddwl i adnabod y rhai y gallai fod arnynt angen cymorth yn well, ac i gynllunio gwell rhaglenni cymorth. Gyda chymorth mwy effeithiol, rydym yn gobeithio galluogi pobl ifanc â phrofiad o fod mewn gofal ledled Cymru a Lloegr i wella eu cyfleoedd bywyd a gwireddu eu potensial yn llawn.

Yr Athro Katherine Shelton

Gofal cymdeithasol i oedolion

Rydym wrth ein bodd ein bod wedi gallu cefnogi cais llwyddiannus Jonathan Scourfield eleni i sefydlu Canolfan newydd ar gyfer Gofal Cymdeithasol i Oedolion (CARE). Mae CARE wedi'i foddlu ar CASCADE, a bydd yn dwyn ynghyd ymchwilwyr o bob rhan o'r brifysgol a thu hwnt i feithrin rhagoriaeth ym maes gofal cymdeithasol i oedolion. Mae hyn yn cynnwys recriwtio academydd blaenllaw yn Gyfarwyddwr, yn ogystal â thim i weithio gydag ef i ddatblygu CARE i fod yn bwerdy ar gyfer ymchwil ym maes gofal cymdeithasol i oedolion.

Mae hwn yn ddatblygiad cyffrous i CASCADE. Mae ein gwaith yn canolbwyntio ar blant ond, wrth gwrs, mae plant yn byw mewn teuluoedd gydag oedolion, ac mae plant datblygu i fod yn oedolion. Felly mae gofal cymdeithasol i oedolion yn uniongyrchol berthnasol i CASCADE. Felly mae yna lawer o gyfleoedd i ni ddatblygu gwaith gyda'n gilydd, er enghraifft edrych ar yr effaith y mae materion gofal cymdeithasol i oedolion yn ei chael ar blant, neu archwilio anghenion cymorth y rhai sy'n gadael gofal wrth iddynt symud i fyf oedolion.

Mae yna hefyd gysylltiadau organig rhwng y ddwy Ganolfan. Yng Nghymru, mae deddfwriaeth gofal cymdeithasol allweddol yn berthnasol i blant ac oedolion, ac mae gwaith cymdeithasol, gan gynnwys cymwysterau proffesiynol, yn cwmpasu'r ddau faes. Felly bydd CARE a CASCADE yn cydweithio i ddarparu'r rhwydwaith ExChange, gyda CARE yn gwella ein gallu i ymgysylltu â'r sector gofal cymdeithasol i oedolion. Rydym hefyd yn datblygu ein gwaith cynnwys y cyhoedd ar draws y ddwy Ganolfan, gyda thim gwell ac estynedig a fydd yn gallu meithrin cyfranogiad oedolion a phlant ledled ein gwaith.

Rydym yn teimlo'n gyffrous ynghylch CARE, ac yn edrych ymlaen at feithrin arbenigedd a rhagoriaeth mewn ymchwil gofal cymdeithasol i Gymru.



5. Cynnwys y cyhoedd ac ymgysylltu â nhw a lledaenu gwybodaeth

Cynnwys y cyhoedd

Mae tim cynnwys y cyhoedd CASCADE wedi cael blwyddyn brysur a chyffrous iawn. Mae nifer y prosiectau ymchwil newydd yn CASCADE wedi golygu gweithio mewn amrywiaeth eang o ffyrdd, ynghyd â chynrydd yn yr amrywiaeth o bobl â phrofiad bywyd sydd wedi bod yn rhan o'n gwaith. Eleni, mewn partneriaeth â Bwrdd Cynnwys CASCADE (ein bwrdd strategol o arbenigwyr yn ôl profiad), mae'r tim wedi lansio cylchlythyr, wedi adnewyddu ein cynllun datblygu, ac wedi ehangu ein tim.

"Rydw i wir yn mwynhau gweithio gyda CASCADE; mae'n wych bod yn wirfoddolwr a gallu gweld gwaith o'r ystafell fwrdd i'r gwaith wyneb yn wyneb. Rydw i wedi dysgu llawer am y modd y mae sefydliadau'n gweithio, a bod ein barn wir yn cyfrif."

Aelod o'r Bwrdd Cynnwys



CASCADE

Strwythur cynnwys y cyhoedd

Grwpiau craidd

Bwrdd Cynnwys y Cyhoedd

Mae'r Bwrdd yn cynnwys aelodau o blith ein grwpiau cynnwys a'r sector ehangach. Maent yn helpu i gyfeirio ein strategaeth ymchwil a chynnwys, yn ein dal i gyfrif, ac yn darparu trefniadau llywodraethu i'r ganolfan ymchwil.

Lleisiau CASCADE

Partneriaeth â Lleisiau o Care Cymru. Pobl ifanc â phrofiad bywyd o Ofal Cymdeithasol.

Grŵp Cyngori Ymchwil Rhieni

Rhieni â phrofiad bywyd o ymyraethau gan y Gwasanaethau Cymdeithasol

Gwaith prosiect

Prosiect Llals y Teulu

- Ymchwil gan Gymheiriad
- Grŵp Cyngori Teuluoedd
- Sesiwn gyd-gynhyrchu gyda theuluoedd

Cynorthwyo rhieni mewn gofal ac sy'n gadael gofal

- Cyd-gynhyrchu siarter arfer gorau a negeseuon allweddol gyda rhieni sydd â phrofiad o fod mewn gofal

Cyflawnder leuenctid/camfantelsio troseddol

- Cynhyrchwyd Siarter leuenctid a fideos ar CCE ar y cyd â phobl ifanc.

Gwaith gyda Grwpiau Partner

Cyfranogwyr Cynnwys y Cyhoedd



- Bwrdd Cynnwys CASCADE pum cyfranogwr
- Lleisiau CASCADE 21 o gyfranogwyr
- Grŵp cyngori ar ymchwil rhieni CASCADE 40 o gyfranogwyr
- Cyfleoedd ymchwil 221

Grŵp Cyngori ar Ymchwil Rhieni CASCADE

Gyda chymorth ein Bwrdd Cynnwys yn CASCADE, sefydlwyd Grŵp Cyngori ar Ymchwil Rhieni CASCADE ym mis Rhagfyr 2020. Mae gan bob aelod o'r grŵp brofiad bywyd o ofal cymdeithasol i blant yn ei rôl o fod yn rhiant. Rydym yn cynnig cydnabyddiaeth ariannol am eu hamser ac yn talu treuliau yn unol â safonau cynnwys y cyhoedd. Yr haf hwn, cafodd aelodau'r grŵp gyfle i gwrrd yn gymdeithasol am y tro cyntaf mewn picnic, a drefnwyd gan CASCADE, fel arwydd bach o werthfawrogiad am eu holl waith caled a'u harbenigedd.



Cyfleoedd Ymchwil

Mae yna gyfleoedd ehangach i gynnwys y cyhoedd y tu allan i'n tri grŵp allweddol, sy'n cael eu cefnogi gan ein tîm Cynnwys y Cyhoedd ac sy'n brosiect-benodol. Mae'r rhain wedi cynyddu yn y flwyddyn adrodd hon oherwydd llwyddiant parhaus CASCADE i ennill grantiau a'i ymrwymiad i gynnwys y cyhoedd mewn ymchwil.



Lleisiau CASCADE

Y cydweithredlad sefydlog rhwng Lleisiau o Care Cymru a CASCADE, sef grŵp o bobl ifanc â phrofiad o fod mewn gofal sy'n cyngori ar brosiectau ymchwil o'r cam cynllunio i'r cam lleadaenu gwybodaeth. Mae hyfforddiant mewn dulliau ymchwil a hwyluso grwpiau yn cael ei ddarparu gan CASCADE. Yn cyfarfod tua chwe gwaith y flwyddyn ar hyn o bryd.

Ymgysylltu a lledaenu gwybodaeth

ExChange

ExChange yw rhwydwaith Cymru gyfan ar gyfer ymgysylltu ag ymchwil gofal cymdeithasol. Mae'n cwmpasu gofal cymdeithasol i oedolion a phlant. Y nod yw lledaenu gwybodaeth ac ennyn diddordeb ymarferwyr gofal cymdeithasol, arbenigwyr trwy brofiad, academyddion a llunwyr polisïau mewn ymchwil. Fel y mae'r enw'n ei awgrymu, mae ExChange yn ymwneud â throsglwyddo gwybodaeth, addysgu a dysgu i'r ddau gyfeiriad.

Mae ExChange yn darparu ystod o hyfforddiant ac adnoddau trwy ein cyfres o gynadleddau. Mae pob cyfres o gynadleddau yn cynnwys amrywiaeth o ddarlithoedd, gweithdai, podlediadau, blogiau, ffilmiau a gweithiau celf. Rydym hefyd yn cynnal amrywiaeth o adnoddau a deunyddiau ar bob un o bynciau'r gynhadledd. Er mwyn sicrhau ein bod yn ymdrin â phynciau sy'n bwysig i'r sector, rydym wedi datblygu Grŵp Cynghori ar Ofal Cymdeithasol i Oedolion. Mae'r grŵp hwn yn darparu dirnadaeth a chyfeiriad i lywio'r cynnwys a ddarparwn.

Yn ystod y flwyddyn ddiwethaf rydym wedi cynnal cyfres o gynadleddau ar (i) trais domestig (ii) gofal preswyl i oedolion o'r enw Cysuron Cartref: Gwneud pethau'n iawn mewn gofal preswyl i oedolion (iii) rhieni â phrofiad o fod mewn gofal o'r enw Mae'n cymryd pentref: Safbwyntiau byd-eang am rieni â phrofiad gofal, ac un ar (iv) mabwysiadu, o'r enw Ailfframio Mabwysiadu a agorwyd gan Suzanne Griffiths, cyfarwyddwr Gwasanaeth Mabwysiadu Cenedlaethol Cymru, a oedd yn cynnwys gwaith celf gan bobl ifanc sydd wedi'u mabwysiadu.

Yn ogystal â'r gyfres o gynadleddau, rydym wedi cynnal cyfres o weithdai i ymarferwyr ar ymarfer gwrth-hiliol, a hynny ar-lein ac wyneb yn wyneb yng Nghaerdydd a Bangor.

Rydym hefyd wedi cynnal cyfweiliadau untro ag enwogion, er enghraifft, sgwrsio â Lemn Sissay yn ystod ei ymweliad â Chaerdydd am ei brofiad o fod mewn gofal.



"Mae ExChange yn ffynhonnell hynod o werthfawr a dibynadwy o wybodaeth sy'n canolbwyntio ar ofal cymdeithasol Cymru, nad yw ar gael yn unman arall. At hynny, mae ei waith ar gael yn gyhoeddus mewn adroddiadau ysgrifenedig ac mewn gweminarau/ seminarau, ac ati, fel ei gilydd. Mae'r gwaith yn cynnwys tystiolaeth ar ffurf llais defnyddwyr gwasanaethau. Mae'r cynnyrch terfynol o werth i ymarferwyr a rheolwyr."

Alun, Fosterline

Uchafbwyntiau'r cyfryngau



Ymweliadau â'r
dudalen we

71 mil



Dilynwyr
newydd

404



Fideos a
wylwyd

8,313



Rhwydwaith
cyfnewid

1,762

Gweithgareddau ymgysylltu



- Gweminarau** 3,883 o bobl wedi ymgysylltu
- Blogiau** 1,155 o bobl wedi ymgysylltu
- Podlediad** 960 o bobl wedi ymgysylltu
- Adnoddau** 590 o bobl wedi ymgysylltu
- Dosbarth Meistr** 44 o bobl wedi ymgysylltu





6. Casgliad

Gobeithiaf fod yr Adroddiad hwn yn rhoi syniad o gyflawniadau'r Bartneriaeth yn ystod 2022-2023. Mae'r rhain yn cynnwys ennill grantiau sylweddol, cwblhau astudiaethau sy'n gwneud gwahaniaeth cadarnhaol amlwg i blant a theuluoedd ledled Cymru a thu hwnt, ymgysylltu â gweithwyr proffesiynol yng Nghymru a'r DU, a chynyddu cydnabyddiaeth ryngwladol o'n gwaith. Cydnabyddir 'nawr fod Partneriaeth CASCADE yn cyfuno rhagoriaeth ryngwladol â dylanwad ar y byd o iawn.

Mae yna hefyd resymau dros deimlo'n gyffrous ynghylch y flwyddyn i ddod. Edrychwn ymlaen at gefnogi lansiad y Ganolfan CARE a chydweithio i wella ymchwil ac ymarfer gofal cymdeithasol i Gymru. Mae gan hyn y potensial i ddarparu cynnig llawer gwell ar gyfer ymgysylltu ag ymchwil ac i gynyddu ein gwaith cynnwys y cyhoedd a'n rhaglenni ymchwil.

Mae adroddiadau bob amser ychydig ar ei hôl hi o gymharu â digwyddiadau, sy'n golygu y gallaf ragweld yn hyderus iawn y byddwn yn sicrhau rhagor o grantiau pwysig y flwyddyn nesaf. Rydym hefyd wedi cynyddu ein hymwneud â gwaith rhyngwladol yn sylweddol, ac rwy'n rhagweld y byddaf yn adrodd am raglenni gwaith cyffrous ac uchelgeisiol y tu hwnt i Gymru ar gyfer y flwyddyn nesaf. Yn ystod yr ychydig flynyddoedd nesaf bydd Partneriaeth CASCADE yn mynd yn fyd-eang, gan ganolbwyntio hefyd ar wella pethau yng Nghymru.

Nid yw popeth yn rhwydd. Mae pob Canolfan ymchwil yn cael trafferth gyda natur ansicr cyflogaeth yn achos ymchwilwyr a staff gwasanaethau proffesiynol, fel ei gilydd, sy'n tueddu i gael eu cyflogi hyd at ddiwedd grantiau penodol – hyd yn oed pan fydd gan Ganolfannau hanes da o sicrhau grantiau parhaus. Rydym yn gweithio'n galed i fynd i'r afael â'r materion hyn, a gobeithiwn wneud cynnydd tuag at fwy o sicrwydd a sefydlogrwydd ar gyfer mwy o'n gweithlu. Yn hyn o beth, mae hyblygrwydd y cyllid seilwaith a ddarparwyd gan Ymchwil Iechyd a Gofal Cymru wedi bod yn amhrisiadwy o ran caniatáu i ni gadw pobl dda.

Sicrhawyd llwyddiant y Bartneriaeth gan ymrwymiad, arbenigedd a gwaith caled pawb sy'n rhan ohoni. Yn fy rôl o fod yn Gyfarwyddwr, rwyf yn y sefyllfa ragorol o allu cymeradwyo a chefnogi grŵp o bobl uchel eu cymhelliant a medrus iawn. Mae'n fraint cael rhannu rhai o lwyddiannau tîm eithriadol sy'n ymroddedig i helpu plant a theuluoedd yng Nghymru a ledled y byd.

Yr Athro Donald Forrester
Cyfarwyddwr, Partneriaeth CASCADE